

# **iRobot™**

## **Scooba®**

---

用 户 手 册



# 欢迎您！



亲爱的 Scooba 用户：

恭喜您购得 iRobot® Scooba® 并欢迎加入 iRobot 的大家庭！您刚刚加入的是一个全球性社区，拥有 1000 万用户且还在不断增长中，这些用户都是发现了更智能的清扫方法。

与 Scooba 用户一样，我们都非常喜爱我们的机器人。这并不奇怪，因为这二十多年来，我们一直都在致力于创造机器人。

我知道您可能迫不及待地想要试用一下 Scooba，但是，请抽出点时间阅读一下本手册，以便您能更好地使用您的新机器人。

如需有关您新 Scooba 的更多信息，请访问用户中心 [www.irobot.com/scooba400](http://www.irobot.com/scooba400)。您可以在这里了解更多有关 Scooba 工作原理的信息、注册 Scooba 并激活保修，获得我们备受赞誉的专属客户服务、产品更新和其他宝贵的信息。

我喜欢您能作为 Scooba 用户享受生活。我代表整个团队感谢您选择 iRobot。

衷心的祝福！

Colin Angle, iRobot Corporation  
董事长、首席执行官兼联合创始人



# 目录

重要安全信息 .....	7
了解 Scooba® .....	10
iAdapt™ Responsive Navigation Technology（智能型反应导航科技） .....	12
Scooba® 清扫系统 .....	14
Scooba® 指示灯和按钮 .....	15
开始使用 .....	16
使用 Scooba® 400 系列进行清扫 .....	18
设置 Virtual Wall® .....	20
安装电池 .....	21
将 Scooba® 放到房内 .....	22
选择程序时间 .....	23
开始清扫 .....	23
维护 .....	24
倒空并冲洗水盒 .....	24
清洁水箱滤网 .....	26
取下清洁头 .....	27
冲洗清洁头和辊刷 .....	27
清除端盖中的毛发 .....	28
将 Scooba® 放回到电池充电器 .....	28
重新装配并重新安装清洁头 .....	29
故障排解 .....	30
注册 .....	32
符合性声明 .....	33
iRobot® 客户服务 .....	34



# 重要安全信息

本设备不适合身体、精神或感知能力有缺陷人士（包括儿童），以及无操作经验者和对此设备认知不足者使用；如要使用，请在专门负责其安全的人员的监督或指引下使用。

请照看好儿童，确保他们不会玩弄机器人。在无人监督的情况下，儿童不应进行清扫和维护。

适用于欧盟国家

**年龄为 8 岁或以上的儿童及身体、精神或感知能力有缺陷人士，或无操作经验者和对此设备认知不足者需有专人监督或指引以安全方式使用本设备并了解相关危害，方可使用本设备。儿童不应玩弄本设备。在无人监督的情况下，儿童不应进行清扫和用户维护。**

**小心：请勿曝露机器人的电子器件、电池、或电池充电器。严禁用户自行维修部件。请将维修工作交由合格的维修人员处理。请确保封闭式电池充电器的额定电压符合标准插座电压。**

**注意：**您的机器人包含一个软件接口，以方便制造商向用户提供任何可用的内部固件更新。严禁任何企图访问、检索、复制、修改、分发、或以其他方式使用任何机器人软件的行为。

操作机器人时，请务必小心谨慎。为减少伤害或损坏风险，请在设置、使用和维护您的机器人时牢记以下安全注意事项：

# 重要安全信息

## 一般安全说明

- 在操作机器人之前阅读所有安全和操作说明。
- 保留安全和操作说明以供未来参考。
- 警惕有关机器人、电池、电池充电器以及用户手册中的所有警告。
- 遵循所有操作和使用说明。
- 将所有非常规维护交由 iRobot 处理。



### 产品或其包装上的符号代表以下涵义：

请不要将电器作为未分类的城市垃圾进行处置，而应使用独立的回收设施。有关可用的回收系统信息，请与当地政府联系。如果采用垃圾掩埋或垃圾倾倒方式处置电器，有害物质可能会泄漏到地下水中，并进入食物链，从而损害人类健康。当您旧设备换成新设备时，零售商有回收旧设备并至少免费处置旧设备的法律义务。

## 使用限制

- 您的机器人只能在室内使用。
- 您的机器人不是玩具。请勿坐在或站在该设备上。当机器人在运行时，请照看小孩和宠物。
- 仅在室温环境中存放和操作机器人。
- 只能用蘸水的湿布进行清洁。
- 请勿使用本设备来清扫正在燃烧或冒烟的东西。
- 请勿使用本设备来清扫漂白剂、油漆或其他化学品的溢出物，或任何湿的东西。
- 在使用本设备之前，请拾起衣物、散乱的纸张、百叶窗或窗帘的拉绳、电源线等物品，以及任何易碎物品。如果设备越过电源线并有所拖拽，则有可能会从桌面或架子上拖下物品。
- 如果待清扫的房间包含阳台，则应使用物理屏障，防止机器人进入阳台，确保安全工作。
- 请不要将任何物品放到机器人上面。
- 请注意，机器人是自行移动的。注意不要走入机器人的工作区域，避免踩到它。
- 请不要在地板上有裸露的电源插座的区域使用机器人。

# 重要安全信息

## 电池和充电

- 仅使用标准的电源插座充电。产品不得使用任何类型的电源转换器。如果使用其他电源转换器，将立即导致保修失效。
- 只能使用制造商提供的电池充电器为本设备充电。
- 请勿使用电线或插头已经损坏的电池充电器。如果电线或插头已经损坏，则必须交由制造商或类似合格的人员进行维修。
- 只使用 iRobot 批准的可充电电池。
- 在进行长时间储藏或运输之前，请务必从机器人中取出电池和配件。
- 只能在室内充电。
- 您的机器人可以使用浪涌保护器进行保护，以防遭受严重的雷暴。
- 切勿用湿手处理电池充电器。
- 在进行清洁和维护之前，请确保断开机器人与电池充电器的连接。
- 请确保封闭式电池充电器的额定电压符合标准插座电压。
- 废电池应放入密封塑料袋中并按照当地环保法规进行安全处置。
- 在每次使用前，请检查电池是否有任何损坏或泄露。请勿对损坏或泄漏的电池进行充电。
- 如果电池发生泄露，请将其退还给当地授权的 iRobot 维修中心进行处置。
- 在处置之前，必须将电池从机器人中取出。
- 只能使用由 iRobot 提供的，带规格正确的原装电池。
- 请勿挤压或拆除电池。请勿加热电池或将电池放在热源附近。
- 请勿焚化电池。请勿让电池短路。请勿将电池置于任何液体中。
- 电池组：DC 14.4V 3000mAh Ni-MH。

## SCOوبا® 使用限制与安全信息

- 请注意，在使用 Scooba 清扫之后，地板可能会很湿滑。
- 请勿使用漂白剂、氨水或热水，因为它们会损坏机器人并使保修失效。
- 请勿使用 Scooba 清扫溢出积液（如洒出的一加仑牛奶）。
- 请勿在湿气可能会损坏未完工、未密封的或复合地板（如 Pergo® 复合地板）或精致地毯的区域使用 Scooba。

Pergo 是 Pergo corporation 的注册商标。

# 了解 Scooba®

近距离观察

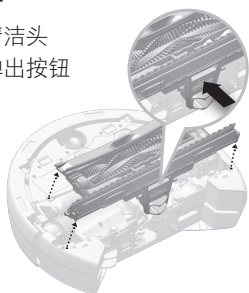
## 俯视图



Scooba 有两个主要部件：机器人底座和水箱。

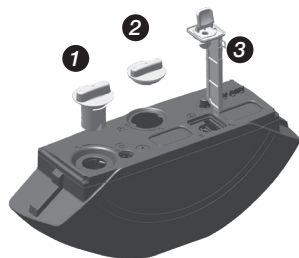
### 机器人底座

1. 清洁头  
弹出按钮



### 水箱

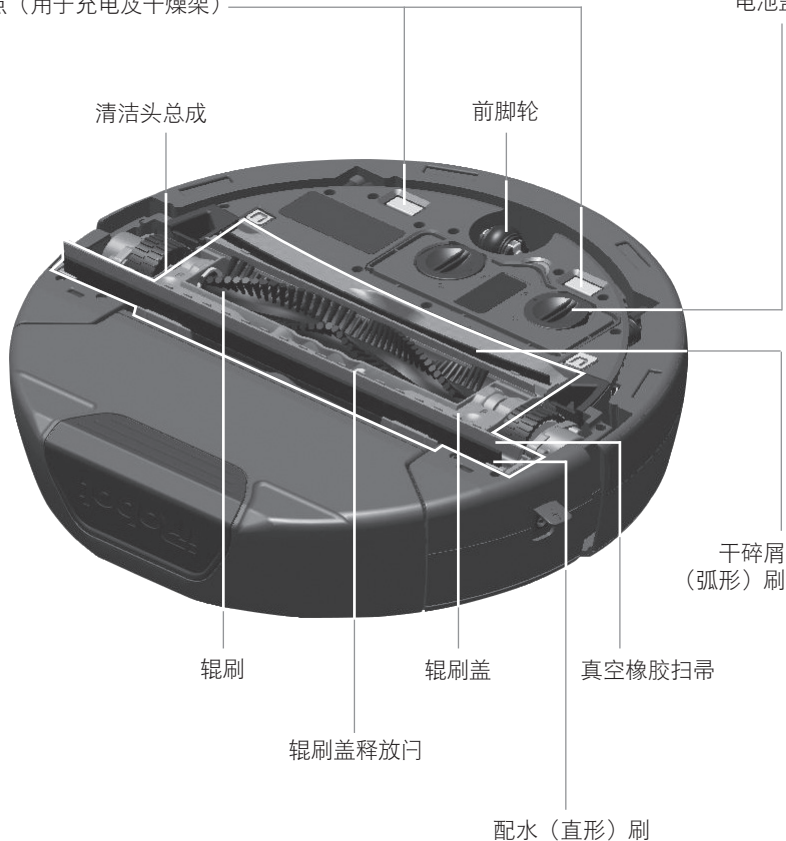
1. 清水盒盖（蓝色）
2. 污水盒盖（灰色）
3. 水箱滤网



### 底视图

充电触点（用于充电及干燥架）

电池盖



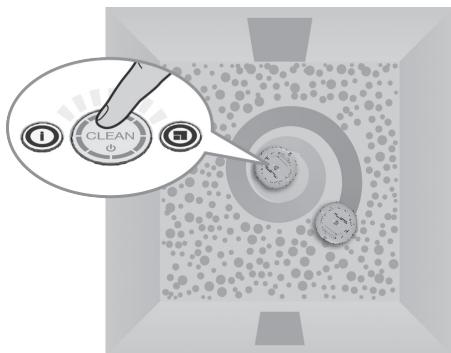
# iAdapt™ Responsive Navigation Technology (智能型导航科技)

Scooba 采用了 iAdapt™ Responsive Navigation Technology (智能型导航科技)，这是一个专有的高级软件和传感器系统，可让 Scooba 在日常障碍物下方四处走动并穿过。

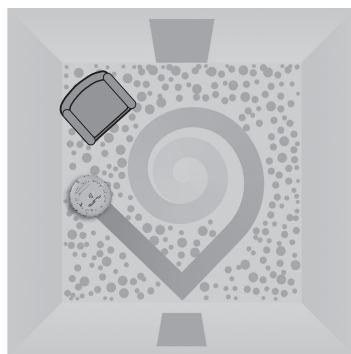


Scooba 清扫地板的方式与大多数人不同。特别是，它会多次经过地板上的同个区域，以完成准备工作、洗涤并进行干燥，从而确保全面覆盖。

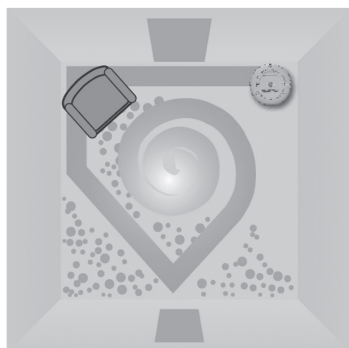
当 Scooba 在清扫时，它会计算清扫地板的最佳路径，并确定使用各种清扫行为的最佳次数：



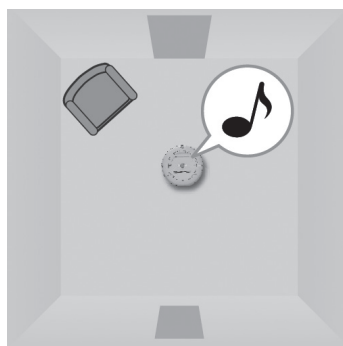
**螺旋式：** Scooba 能有效清扫大面积区域。



**房间内穿梭：** Scooba 能在穿梭于房间时清扫新的区域。



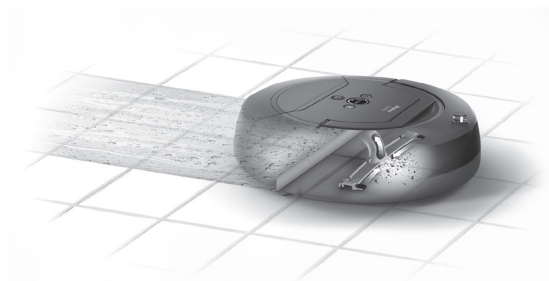
**沿壁式：** Scooba 能清扫房间四周，  
绕过家具和障碍物穿行。



## Scooba® 清扫系统

Scooba 清扫有三个阶段：

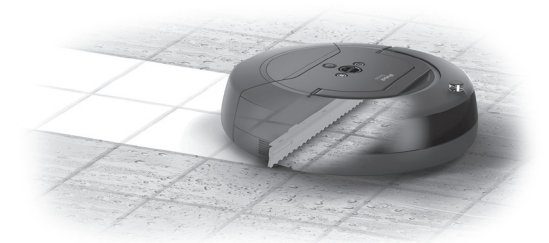
**清扫并预先浸湿。**为地板做好准备，轻轻地洗掉松散的污垢和脏物，并用一层薄薄的水或洗涤剂将地板打湿，松化污渍。  
无需预先扫除。



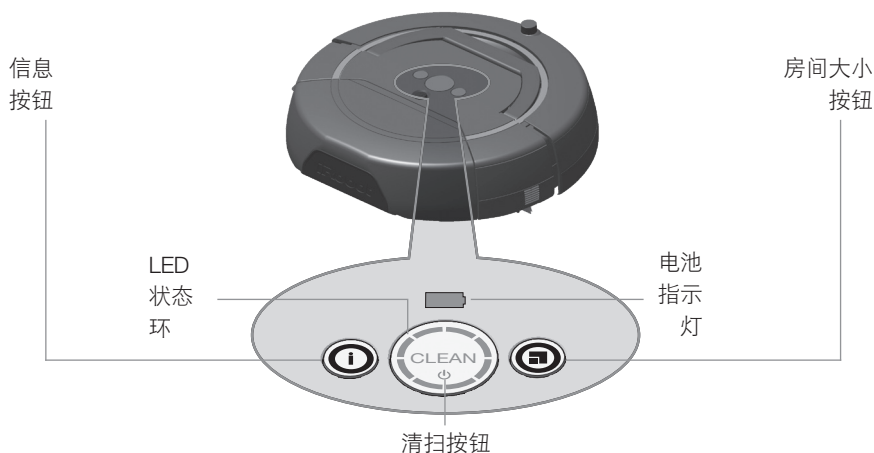
**擦洗，橡胶刮板吸水。**当橡胶刮帚真空吸尘器将脏液体从地板上吸起时，功率强大的洗涤刷会以 600 RPM 以上的速度旋转并除去污渍。



**橡胶刮板刮干水分。**最后一步是刮干水分，留给您清洁的地面。



# Scooba® 指示灯和按钮

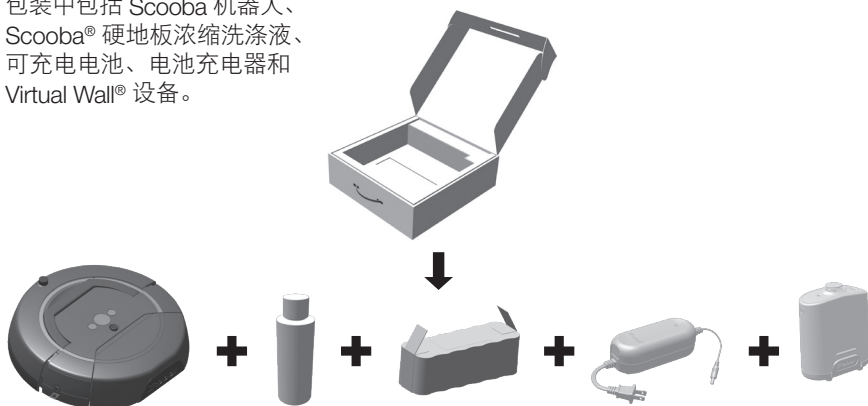


指示灯或按钮	行为和颜色	含义和操作
清扫按钮	不亮	如果 Scooba 已关闭，按该按钮可开启。
	蓝色常亮	如果 Scooba 已开启，按该按钮可启动清扫程序。
LED 状态环	蓝色旋转	在 Scooba 准备开始清扫程序时，指示灯会快速旋转。
	蓝色常亮	在执行清扫程序期间，指示灯会接连亮起，以显示清扫进度。
电池指示灯	红色常亮	电池已耗尽。
	跳动黄色或绿色	如果 Scooba 已插入，这表示电池正在充电。
	绿色常亮	电池已充满电。
房间大小按钮	蓝色常亮	按该按钮可在短时间和长时间清扫程序之间进行切换。
信息按钮	闪烁或绿色常亮	按该按钮可收听 Scooba 的当前状态以及 Scooba 的使用方式。
	闪烁或黄色常亮	按该按钮可解决故障。
	闪烁或红色常亮	联系 iRobot 支持人员以获得进一步协助。

# 开始使用

## 打开包装盒

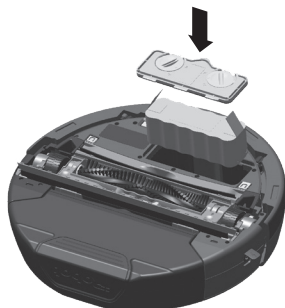
包装中包括 Scooba 机器人、Scooba® 硬地板浓缩洗涤剂、可充电电池、电池充电器和 Virtual Wall® 设备。



## 插入电池

请遵循以下步骤插入电池：

1. 将 Scooba 倒放在平坦的表面上。
2. 找到电池盖。转动每个旋钮到“解锁”位置，必要时可使用硬币。
3. 取下电池盖。
4. 电池在每侧的中间都有一条凸起。请将该凸起与电池舱壁中的槽对齐。将电池按下。
5. 重新插入电池盖。转动每个旋钮到“锁定”位置。



请仅使用 iRobot 提供的原装电池。使用第三方电池将使保修失效，并可能造成财产损失或伤害。

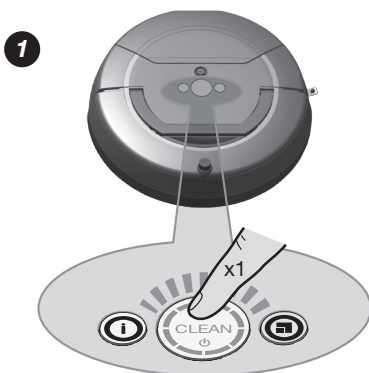
## 为 Scooba 充电

在使用 Scooba 之前，请遵循以下步骤为它充电：

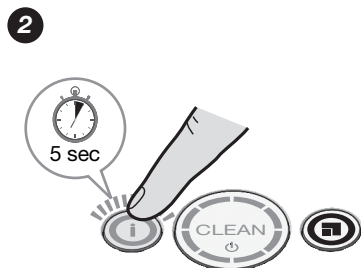
1. 将电池充电器的一端插入 Scooba，另一端插入插座。
2. 为电池充电八小时（仅在首次使用前）。
3. Scooba 充满电后，将电池充电器从插座以及 Scooba 上取下。

## 选择语言

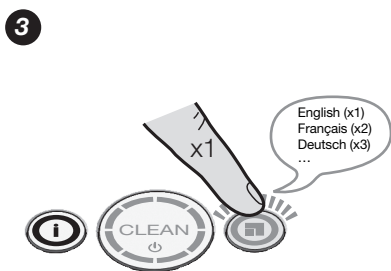
Scooba 在预设情况下使用英语。可选择 6 种其他语言之一：



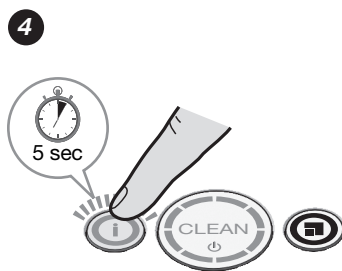
按下 CLEAN（清扫）按钮开启 Scooba。



按住“信息”按钮五秒钟，直到机器人声明其当前语言。



不断按下“房间大小”按钮，循环播放不同语言选项。



当您听到需要的语言后，按住“信息”按钮五秒钟，保存选择的语言。

# 使用 Scooba® 400 系列进行清扫

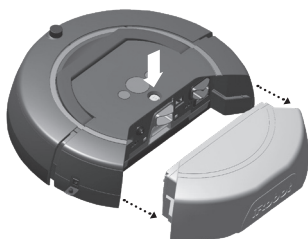
## 加水/洗涤液

您可以对 Scooba 使用自来水或水与 Scooba 硬地板洗涤液的混合液。我们的洗涤液经过特殊配方，对于污垢和污渍非常有效，但是对儿童和宠物也同样非常安全。



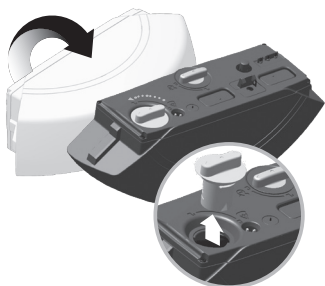
**使用其他溶液会损坏 Scooba 并导致保修失效。切勿使用漂白剂！**

**1**

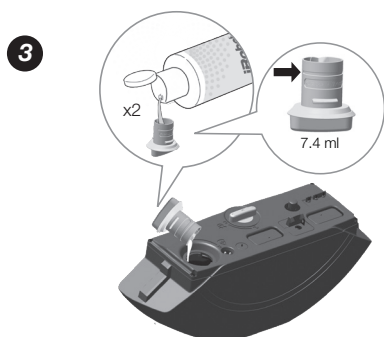


按“水箱释放”按钮取下水箱。  
水箱中有两个盒子来分别盛装清水  
（蓝色盖子）和污水（灰色盖子）。

**2**



转动蓝色盖子到“解锁”位置。取下盖子。



a) 倒入两盖子的洗涤液到清水盒，  
然后灌满自来水，



或者，b) 仅将清水盒灌满自来水。



Scooba 可能无法检测到水箱中的蒸馏水。请在使用蒸馏水时添加 Scooba 硬地板洗涤液。



重新插入蓝色盖子并回到“锁定”  
位置。



将水箱放回到 Scooba 上。除非盖子完全  
锁定，否则水箱不会闭锁。

# 使用 Scooba® 400 系列 进行清扫

## 设置 Virtual Wall

Scooba 随附有一个 Virtual Wall® 配件，它会建立一个 Scooba 不会穿越的隐形屏障。使用该设备可将 Scooba 限制在一个特殊房间或区域，防止它过于靠近地板上的电源线或电脑连线、易碎物品等。

您可以设置 Virtual Wall 以遮挡最高 7 英尺（约 2 米）的空隙。光束的宽度会逐渐增加，形成一个 Scooba 不能穿过的锥形区域。



将 Virtual Wall 上顶部的箭头指向您想要遮挡的区域。若要获得最佳性能，请将 Virtual Wall 放在您想要遮挡的门口外面。



## 安装电池

Virtual Wall 使用两节 2 号碱性电池。

Virtual Wall 屏障的电源指示灯不断闪烁，表示设备正在工作中。电池电量较低时，指示灯将重复闪烁两次，表示需要新的电池。

如果 Scooba 不在使用中，为节省电池电量，可关闭 Virtual Wall。在正常使用情况下，电池可以持续使用六个月左右。

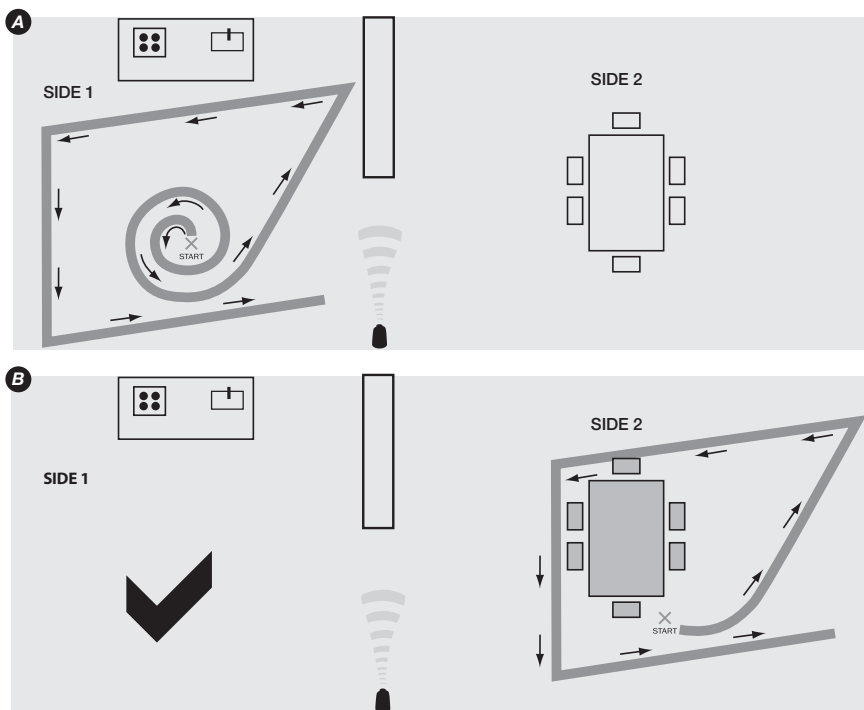
### 安装电池：



# 使用 Scooba® 400 系列进行清扫

## 将 Scooba 放到房内

将 Scooba 放到房间的中央。然后，按下 CLEAN（清扫）按钮开启 Scooba。



如果您的平面图较大或进行了分区，可以使用 **Virtual Wall** 将较大区域划分成两个更小、更简单的区域。这样可以改善清扫性能。

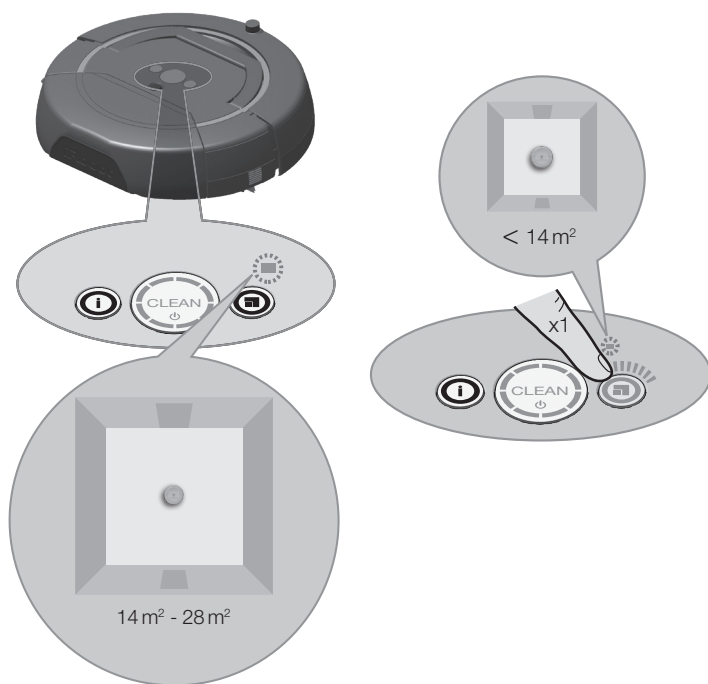
# 使用 Scooba® 400 系列进行清扫

## 选择程序时间

Scooba 有两个清扫程序可满足您的清扫需求，但是预设情况下是清扫较大房间：

- **小房间：**清扫最多 150 平方英尺（14 平方米）；22 分钟
- **大房间：**清扫 150 到 300 平方英尺（14 到 28 平方米）；45 分钟

按下右侧的“房间大小”按钮，选择想要的程序。



## 开始清扫

按下 CLEAN（清扫）按钮启动清扫程序。然后在 Scooba 开始工作后便可以走开了。Scooba 将向水泵注水，直至做好清洁准备。这可能需时 2 分钟。在执行清扫程序期间，Scooba 会多次穿过地板上的同个区域，以确保完全覆盖。

在清扫程序结束时，Scooba 会自行震动，以在进行最终旋转之前除去机身上累积的水滴，从而确保地板干爽。Scooba 会在完全结束时发出“成功”音乐提示音。

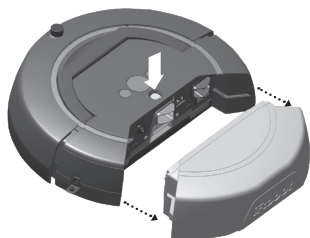
## 维护

定期维护将帮助 Scooba 在工作时保持最佳性能。请务必在每次清扫程序后冲洗 Scooba 组件，并按照 Scooba 提示执行其他维护。在每次执行完清扫程序后请确保执行以下任务。

### 倒空并冲洗水箱

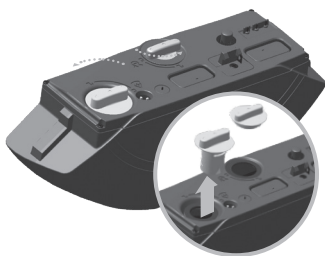
Scooba 放出清水盒中的液体，然后将脏液收集到污水盒中。

1



按下“水箱释放”按钮，弹出水箱。

2



取下蓝色和灰色水箱盖。

3



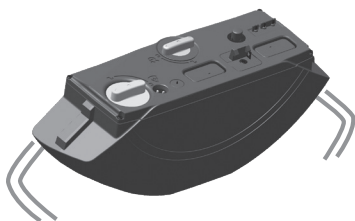
从清水盒和污水盒中倒出所有剩余液体。

4



用温水（最大温度为 50°C）灌满两个水箱。

5



摇晃水箱进行内部冲洗。

6



从两个水箱中倒出水。

7



重新盖上两个盖子，放好水箱。

## 维护

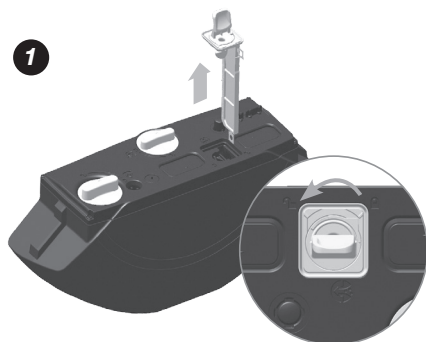
### 清洁水箱滤网

使用一段时间后，内部水箱滤网可能会积聚下毛发和碎屑。为了达到最佳清扫效果，请在每次使用后清洁滤网。



若 Scooba 吸起水分不如原来多，请拆下水箱滤网并予冲洗。

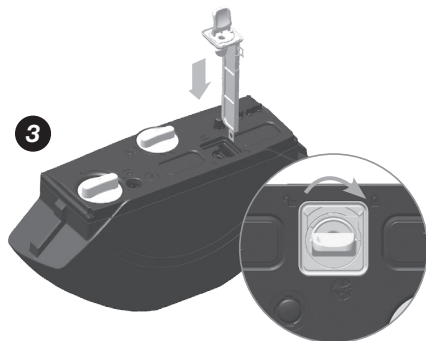
按照以下步骤清洁水箱滤网。



找到黄色的水箱滤网，将滤网旋转至解锁位置，拆下滤网。



冲洗滤网，确保将毛发或其他碎屑清理干净。

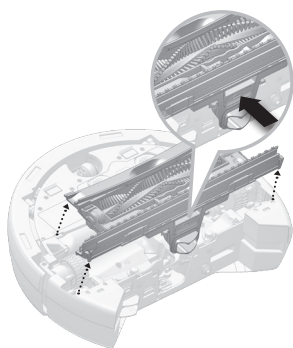


将干净的滤网重新插入水箱，并旋转至锁定位置。

## 取下清洁头

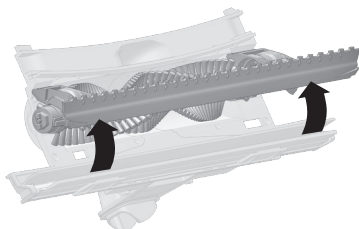
清洁头包含刷子、橡胶扫帚和其他执行众多繁重工作的部件。在每次执行完清扫程序后，必须将这些部件清洗干净。

1. 如果您还未弹出水箱，请按下“水箱释放”按钮并取下水箱。
2. 将 Scooba 倒置在水平表面上。
3. 推动清洁头侧边的黄色“清洁头释放”按钮，然后取下。

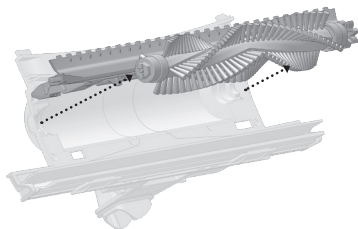


## 冲洗清洁头和辊刷

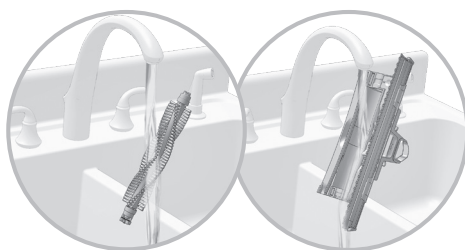
请遵循以下步骤冲洗清洁头和辊刷：

**1**

推动辊刷盖释放闩到“解锁”位置，然后打开辊刷盖。

**2**

取下辊刷。

**3**

除去辊刷和清洁头上聚积的所有毛发。使用流水冲洗这两个部件。

## 维护

### 从端盖中除去毛发

随着时间的推移，毛发会卡在辊刷两端的盖子中。在冲洗清洁头和辊刷时，请检查黄色端盖中是否聚积有大量毛发，如果有，将其从辊刷两端拉出，除去所有毛发。



Scooba 及其零部件不能使用洗碗机进行清洗。用洗碗机清洗 Scooba 会损坏机器人并使保修失效。

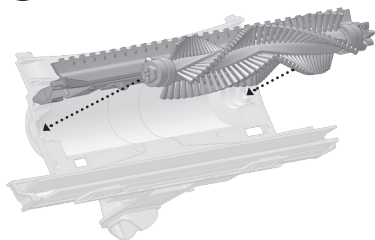
### 将 Scooba 放回到电池充电器

Scooba 是通过可充电电池进行供电，在每次执行完清扫程序后都应再次充满电。充满电后（需三小时），Scooba 的电池可持续工作至少一个完整的清洗程序。

## 重新装配并重新安装清洁头

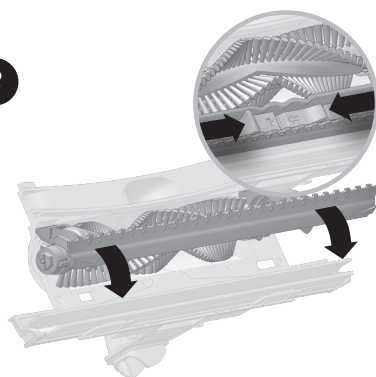
请遵循以下步骤重新装配并重新安装清洁头：

1



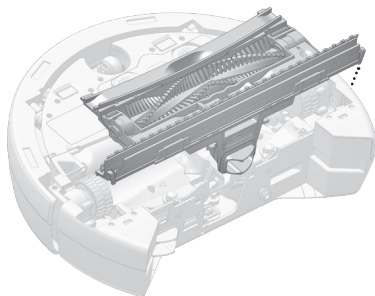
打开辊刷盖并重新插入辊刷。

2



合上辊刷盖并卡入到位。

3



将水箱放回到 Scooba 上。  
使用湿布擦拭 Scooba 的外部，  
除去灰尘。

重新安装清洁头时，请按下清洁头，直到它卡入到位。

为延长 Scooba 的电池寿命，并使 Scooba 保持最佳清扫性能：

- 当 Scooba 不在使用中时也保持插入。
- 用完后尽快为 Scooba 充电；等待几天后再充电可能损坏电池。
- 若要长时间储藏，请先为电池充满电，然后取出，将其储藏在干燥、清凉的地方。

# 故障排解

请参考下表以解决 Scooba 的故障。

错误信息	原因	措施
我被卡住了。请帮我移动一下，然后按 CLEAN（清扫）重新启动。	Scooba 的一个轮子不是平放在地板上。	请检查 Scooba 是否卡在某个物体上，或者是否有个轮子没气。移动 Scooba，使所有轮子都平放在地板上。
	Scooba 过于靠近楼梯或其他陡坡，需要帮助它脱离出来。	请将 Scooba 移到平坦地板上的另一个位置。
	Scooba 正在一个非常大的开阔空间中工作，很长时间内未碰到任何墙壁或家具。	请使用 Virtual Walls 分割成较小的区域。
可能有东西卡在我的刷子了，请帮我检查一下，然后按 CLEAN（清扫）重新启动。	Scooba 无法轻松旋转它的辊刷。	请检查辊刷中是否卡有脏物，特别是在黄色端盖下方。如果是，请除去这些脏物。
	Scooba 的刷子未连接到刷子电机，因为刷子机构未正确啮合。	请确认辊刷是否正确安装在清洁头中。确认 Scooba 的清洁头已正确安装。
	刷子未连接到刷子电机，因为齿轮箱已被损坏。	请检查刷子旋转时是否毫无阻力。如果是，请致电 iRobot 支持人员。
可能有东西卡在我的缓冲器里了。请帮我检查一下，然后按 CLEAN（清扫）重新启动。	有东西妨碍 Scooba 的缓冲器，使它无法自由移动。	请检查缓冲器和 Scooba 机身之间是否卡有脏物。如果是，请清理。
	Scooba 的缓冲器已经损坏。	请联系 iRobot 支持人员。
可能有东西卡在我的轮子里了。请帮我检查一下，然后按 CLEAN（清扫）重新启动。	Scooba 无法转动两个侧轮。	请检查轮子和轮子电机模块之间是否卡有脏物。如果是，请除去这些脏物。
好像有东西挡住了我缓冲器底部的传感器。请帮我检查一下，然后按 CLEAN（清扫）重新启动。	Scooba 落差检测传感器被弄脏和遮挡。	请检查机器人的落差传感器上是否黏附有脏物。如果是，请清理。
	Scooba 落差检测传感器将黑色哑光地板视为有落差。	请检查机器人是否黏在了黑色表面上。如果是，请将机器人移到一个新位置。



需要更多帮助吗？请访问 400 系列用户中心 [www.irobot.com/scooba400](http://www.irobot.com/scooba400) 获得快速入门指南、指导视频、常见问题等。

我的前轮丢了。请帮我检查一下，然后按 CLEAN（清扫）重新启动。	Scooba 的前轮脱落了。	请检查前脚轮是否掉了。如果是，请装回。
请检查我的清水盒是否是满的，然后按下 CLEAN（清扫）重新启动。	Scooba 的清水盒空了。	请检查清水盒是否空了。如果是，请加水 and Scooba 硬地板洗涤剂到水盒中。
	Scooba 的清水盒空传感器由于电气连接有误，错误检测到水盒空了。	请检查水盒和机器人之间的金属连接件上是否有脏物。如果是，请清理。
	Scooba 的清水盒空传感器由于使用了蒸馏水，错误检测到水盒空了。	请使用自来水或添加 Scooba 硬地板洗涤剂到水盒中。
	Scooba 水泵没有从其清水盒中泵送足够的液体。	请关闭，然后按下 CLEAN（清扫）重新启动泵进行注水。
我很想开始清扫，但我快没电了。请帮我充满电。	Scooba 无法完成任务，因为它的电池已部分耗尽。	请将 Scooba 放回到充电器上充电至少两个小时。
	Scooba 无法完成任务，因为它的电池已损坏或磨损。	请更换电池。
	Scooba 无法检测到任何电池连接。	请检查电池上面或者电池舱内部是否有脏物。如果是，请清理。
我遇到了故障 [编号]。	Scooba 发生意外故障。	请联系 iRobot 支持人员： global.irobot.com

# 注册

现在注册 Scooba，激活您的保修并享受以下专属服务：

- **iRobot 备受赞誉的客户服务：** 获得专为您的机器人定制的支持服务，包括问题解答、维护技巧、视频演示和在线聊天。
- **产品更新和其他宝贵信息：** 第一时间获悉新款机器人消息、独家折扣优惠和特价促销活动。

您在注册时还可将您使用 Scooba 的体验告诉我们。

iRobot 将听取我们客户的意见并根据您的宝贵意见对我们的机器人进行改进。我们非常愿意听取您的意见！

要注册您的 Scooba，请访问 400 系列用户中心 [www.irobot.com/scooba400](http://www.irobot.com/scooba400)。您还可以在那里找到快速入门指南、指导视频、配件信息、常见问题等。

# 符合性声明

iRobot Scooba® 擦地机器人和配件

制造商: iRobot Corporation, 8 Crosby Drive, Bedford, MA 01730, USA

声明: Scooba 及 17063 型电池充电器符合“低电压指令 2006/95/EC”（修订 93/68/EC）和“EMC 指令 2004/108/EC”（修订 93/68/EC 和 2004/108/EC）的要求。

本设备符合 FCC 规则第 15 部分的要求。操作本设备应遵循以下两个条件。

(1) 本设备不得引起有害干扰, (2) 本设备必须接受收到的任何干扰, 包括可能导致非正常使用的干扰。

本设备适用以下标准:

EN 60335-1:2012

家用和类似电器 - 安全 - 第 2-2 部分:  
真空吸尘器和吸水式吸尘器的特殊要求。

EN 60335-2-2:2010+A11

家用和类似电器。安全。一般要求。

EN 60335-2-29:2004+A2

家用和类似电器 - 安全 - 第 2-29 部分:  
电池充电器的特殊要求。

EN55014-1: 2006 +A2

电磁兼容性 - 家用电器、电动工具和  
类似器具的电磁兼容性要求 - 第 1 部分: 放射。

EN55014-2: 1997 +A2

电磁兼容性 - 家用电器、电动工具和类似器具的电磁兼容性要求 - 第 2 部分:  
抗干扰性 - 产品系列标准。

EN62233: 2008

家用电器和类似器具有关人体辐射的电磁场测量方法。

## iRobot® 客户服务美国和加拿大境外

**请访问 [global.irobot.com](http://global.irobot.com):**

- 了解提示和建议，以改善您机器人的性能
- 获得问题答案
- 下载详细的产品手册
- 联系您当地的经销商





© 2013-2014 iRobot Corporation, 8 Crosby Drive, Bedford, MA 01730 USA. 保留所有权利。  
iRobot、Scooba 和 Virtual Wall 是 iRobot Corporation。iAdapt 和 iRobot 格式化标志均是 iRobot Corporation 的商标。  
的注册商标。美国专利号 [www.irobot.com/patents](http://www.irobot.com/patents) | 其他专利正在申请中。 WC: 4440184