

iRobot[®]

Scooba[®]

B R U K S A N V I S N I N G

Välkommen!



Bästa Scooba-ägare!

Grattis till ditt köp av en iRobot® Scooba® och välkommen till iRobot-familjen! Du är nu en del av en grupp människor, 10 miljoner så här långt, som upptäckt ett smartare sätt att städa på.

Precis som Scooba-ägare älskar även vi våra robotar. Det borde inte komma som någon överraskning, eftersom tillverkning av robotar är det enda vi sysslat med de senaste 20 åren.

Jag inser att du säkert är jättesugen på att testa din Scooba, men avsätt en stund för att läsa denna handbok innan du drar igång. Då kommer du att få ännu mer glädje av din nya robot.

Besök vårt ägarcenter på www.irobot.com/scooba400 för att få ytterligare information om din Scooba. Du kommer att lära dig mer om hur din Scooba fungerar, registrera din Scooba och aktivera din garanti, vilket ger dig exklusiv tillgång till vår prisbelönta kundtjänst tillsammans med produktuppdateringar och annan värdefull information.

Jag hoppas att du kommer att trivas som Scooba-ägare. Hela vårt team tackar för att du valt iRobot.

Bästa hälsningar

Colin Angle
styrelseordförande, VD och medgrundare
iRobot Corporation

Innehåll

Viktig säkerhetsinformation	7
Lära känna din Scooba®	10
iAdapt® responsiv navigeringsteknik.....	12
Scooba® städsystem	14
Lampor och knappar på din Scooba	15
Komma igång	16
Städa med din Scooba® 400	18
Ställa in Virtual Wall®	20
Installera batteri	21
Placera Scooba® i rummet	22
Välja cykellängd	23
Starta städningen.....	23
Underhåll.....	24
Tömma och skölja vattenbehållare.....	24
Rengöra tankfiltret	26
Ta bort städhuvudet	27
Skölja städhuvud och rullborste	27
Ta bort hår från ändhylsorna.....	28
Returnera Scooba® till batteriladdaren.....	28
Återmontera och sätta tillbaka städhuvudet	29
Felsökning.....	30
Registrering.....	32
Försäkran om överensstämmelse	33
iRobot® kundvård	34

Viktig säkerhetsinformation

Denna apparat är inte avsedd att användas av personer (inklusive barn) med nedsatt fysisk, sensorisk eller mental förmåga, bristfällig erfarenhet och kunskap, såvida de inte hålls under uppsikt, eller har utbildats i apparatens handhavande, av en person som ansvarar för deras säkerhet.

Barn ska hållas under uppsikt så att de inte leker med roboten. Rengöring och underhåll ska inte utföras av barn utan tillsyn.

FÖR LÄNDER INOM EU

DENNA APPARAT KAN ANVÄNDAS AV BARN FRÅN ÅTTA ÅRS ÅLDER OCH UPPÅT SAMT AV PERSONER MED NEDSAT FYSISK, SENSORISK ELLER MENTAL FÖRMÅGA ELLER BRISTFÄLLIG ERFARENHET OCH KUNSKAP, OM DE HÅLLS UNDER UPPSIKT ELLER INSTRUERAS I ETT SÄKERT ANVÄNDANDE AV APPARATEN, SAMT FÖRSTÅR RISKERNA DET INNEBÄR. BARN SKA INTE LEKA MED APPARATEN. RENGÖRING OCH ANVÄNDARUNDERHÅLL SKA INTE UTFÖRAS AV BARN UTAN TILLSYN.

FÖRSIKTIGHETSÅTGÄRD! EXPONERA INTE ROBOTENS, BATTERIETS ELLER BATTERILADDARENS ELEKTRONIK. DET FINNS INGA DELAR SOM KAN SERVAS DÄRI. ÖVERLÅT SÅDAN SERVICE TILL EN KVALIFICERAD REPARATÖR. KONTROLLERA ATT MÄRKSPÄNNINGEN FÖR DEN MEDFÖLJANDE BATTERILADDAREN ÄR DENSAMMA SOM NÄTSPÄNNINGEN.

Notering! Din robot innehåller ett programgränssnitt som ger tillverkaren möjlighet att uppdatera den inbyggda programvaran, om några sådana uppdateringar görs tillgängliga för användare. Eventuella försök att komma åt, hämta, kopiera, modifiera, distribuera eller på annat sätt använda någon del av robotens programvara är strikt förbjudna.

Var alltid försiktig när din robot hanteras. Kom ihåg dessa säkerhetsföreskrifter när du installerar, använder och underhåller din robot, för att minska risken för personskada eller skada på apparaten.

Viktig säkerhetsinformation

ALLMÄNNA SÄKERHETSINSTRUKTIONER

- Läs alla säkerhets- och driftsinstruktioner innan din robot används.
- Spara säkerhets- och driftsinstruktionerna för framtida referens.
- Beakta alla varningar på din robot, på batteriet, batteriladdaren och i bruksanvisningen.
- Följ alla drifts- och användningsinstruktioner.
- Överlåt all service som inte är rutinservice till iRobot.



Symbolen på produkten eller dess förpackning betyder:

Kasta inte elektriska apparater som hushållsavfall, utan lämna in dem för återvinning. Kontakta din lokala myndighet om tillgängliga återvinningsanläggningar. Om elektriska apparater kastas på vanliga soptippar kan farliga ämnen läcka ut i grundvattnet och hamna i näringskedjan, och skada din hälsa och ditt välbefinnande. När gamla apparater ersätts av nya är återförsäljaren ålagd enligt lag att, åtminstone, utan avgift ta emot din gamla apparat för kassering.

BEGRÄNSAD ANVÄNDNING

- Din robot är endast avsedd för inomhusbruk.
- Din robot är inte en leksak. Sitt eller stå inte på apparaten. Små barn och husdjur ska hållas under uppsikt när din robot är i drift.
- Förvara och använd din robot endast i rumstemperatur.
- Rengör endast med en trasa fuktad med vatten.
- Använd inte denna apparat för att städa upp något som brinner eller ryker.
- Använd inte denna apparat för att städa upp spillt blekmedel, spilld färg, andra kemikalier eller vätskor.
- Plocka upp saker som kläder, lösa papper, dragsnören till persienner eller gardiner, strömsladdar och ömtåliga objekt, innan denna apparat används. Om apparaten kör över en strömsladd och drar den med sig finns det en risk att ett objekt kan vältras ner från ett bord eller en hylla.
- Om det rum som ska städas har en angränsande balkong, ska ett fysiskt hinder placeras ut för att hindra åtkomst till balkongen och försäkra om en säker drift.
- Placera inte någonting ovanpå din robot.
- Var medveten om att roboten kör runt på egen hand. Var försiktig när du rör dig i det område där roboten arbetar, så att du inte råkar trampa på den.
- Använd inte roboten i områden med exponerade eluttag i golvet.

BATTERI OCH LADDNING

- Ladda endast via ett vanligt nätuttag. Produkten får inte användas med någon typ av spänningsomvandlare. Garantin blir omedelbart ogiltig om andra spänningsomvandlare används.

Viktig säkerhetsinformation

- Använd endast den batteriladdare som levererats av tillverkaren för laddning av denna apparat.
- Använd inte en batteriladdare som har en skadad sladd eller kontakt. Om sladden eller kontakten är skadad måste den repareras av tillverkaren eller en kvalificerad reparatör.
- Använd endast laddningsbara batterier som är godkända av iRobot.
- Plocka alltid ut batteriet ur din robot och tillbehören före långvarig förvaring eller transport.
- Ladda endast inomhus.
- Din robots batteriladdare kan vara utrustad med ett överspänningsskydd om ett allvarligt åskväder skulle inträffa.
- Hantera aldrig batteriladdaren med våta händer.
- Koppla alltid bort din robot från batteriladdaren innan den ska rengöras eller underhållas.
- Kontrollera att den medföljande batteriladdarens märkspänning är densamma som nätspänningen.
- Förbrukade batterier ska placeras i en förseglad plastpåse och kastas på ett säkert sätt i enlighet med lokala miljöföreskrifter.
- Kontrollera om batteriet har skador eller läckor varje gång det ska användas. Ladda inte skadade eller läckande batterier.
- Om batteriet läcker ska det lämnas in till ditt lokala auktoriserade servicecenter för iRobot och kasseras.
- Batteriet måste plockas ur roboten före kassering.
- Använd bara originalbatterier med korrekt märkning och som levererats av iRobot.
- Du ska inte krossa eller plocka isär batterier. Värm inte upp och placera inte batterierna nära en värmekälla.
- Förbränn inte batteriet. Kortslut inte batteriet. Sänk inte ner batteriet i någon vätska.
- Batteri: Likström (DC) 14,4 V, 3000 mAh, Ni-MH.

SCOOPA® BEGRÄNSAD ANVÄNDNING OCH SÄKERHETSINFORMATION

- Var medveten om att ditt golv kan vara halt efter städning med Scooba.
- Använd inte blekmedel, ammoniak eller varmvatten eftersom det kan skada roboten och ogiltigförklara garantin.
- Använd inte Scooba för att städa upp vätskeplöjor (t.ex. ett utspilt mjölkpaket).
- Använd inte Scooba i områden där fukt kan skada obehandlade, oförseglade golv, laminatgolv (som t.ex. Pergo® laminatgolv) eller ömtåliga mattor.

Pergo är ett registrerat varumärke som tillhör Pergo-koncernen.

Lära känna din Scooba®

Ta en närmare titt

Ovanifrån

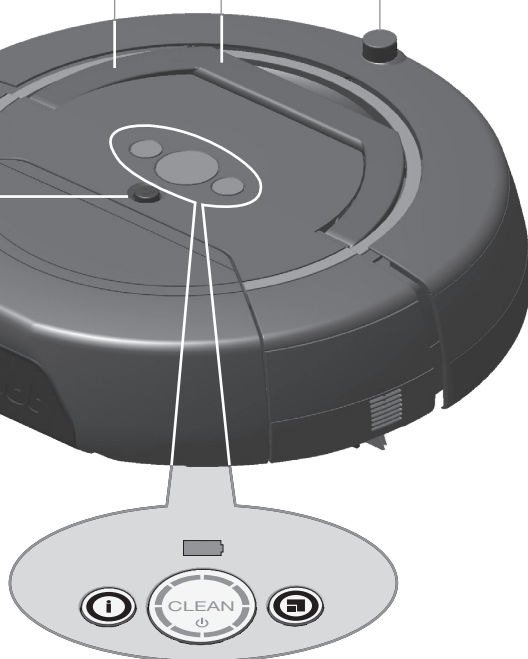
Laddningsuttag
(på sidan)

USB-port
(under handtaget)

Handtag

RCON
(rumssensor)

Tankspärr

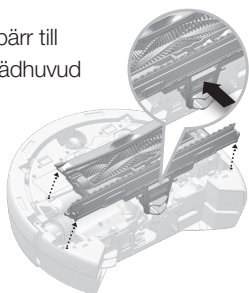


Kontrollknappar

Scooba har två huvuddelar: robotbasen och tanken.

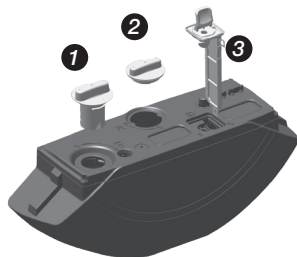
Robotbas

1. Spärr till städhuvud



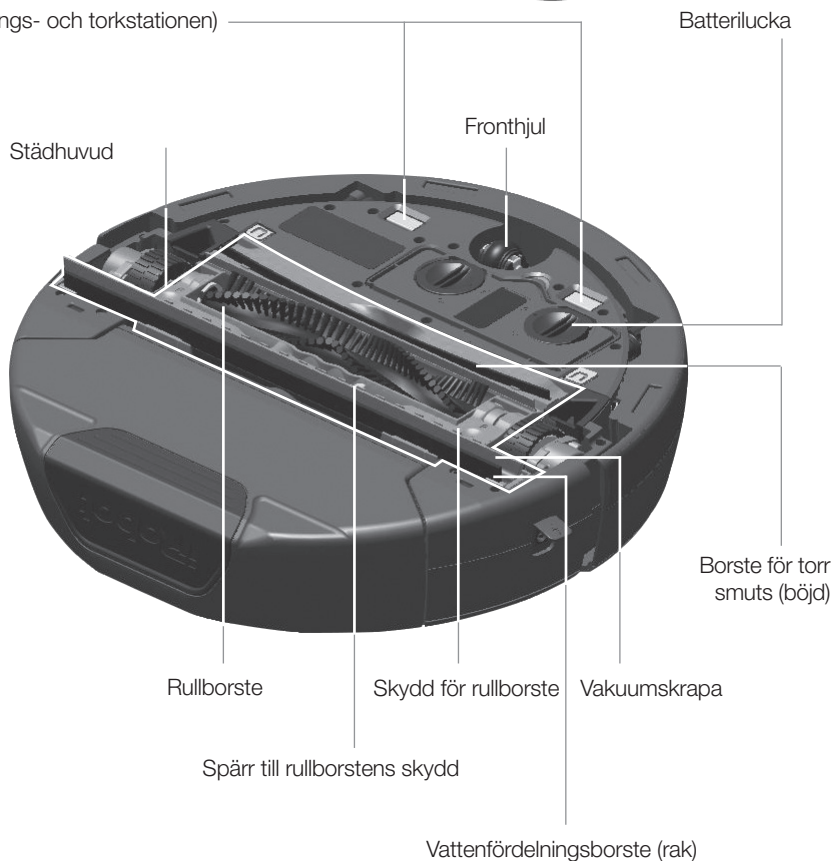
Tank

1. Lock till ren behållare (blått)
2. Lock till smutsig behållare (grått)
3. Tankfilter



Underifrån

Laddningskontakter (för användning med laddnings- och torkstationen)



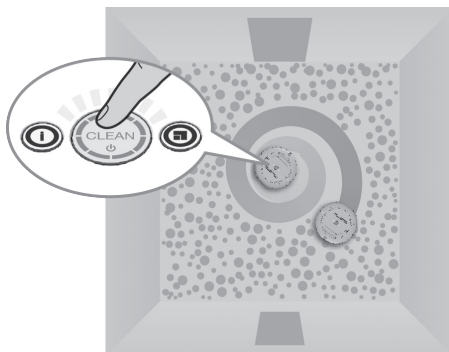
iAdapt® responsiv navigeringsteknik

Scooba är utrustad med iAdapt® responsiv navigeringsteknik, som är ett avancerat, äganderättsskyddat system av programvara och sensorer som gör det möjligt för Scooba att köra omkring, under och förbi alla hinder i rummet.

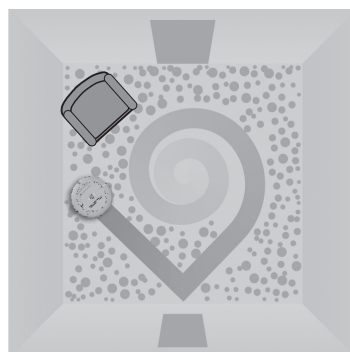


Scooba städar golv på ett annorlunda sätt än vad de flesta människor tror. Mer exakt passerar den samma golvyta flera gånger för att utföra förbehandling, skurning och torkning, och den missar inget.

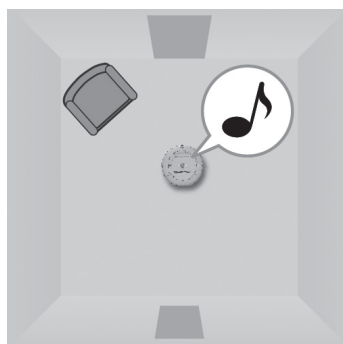
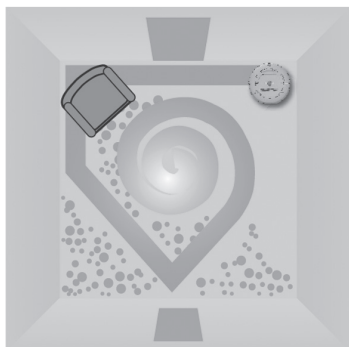
Under tiden som Scooba städar beräknar den bästa vägen för att förflytta sig för att rengöra ditt golv, och den fastställer de bästa tiderna för användning av sina olika städfunktioner:



Spiralkörning: Ger Scooba möjlighet att städa en stora yta effektivt.



Rumskorsning: Ger Scooba möjlighet att städa nya ytor medan den sick-sackar runt i rummet.

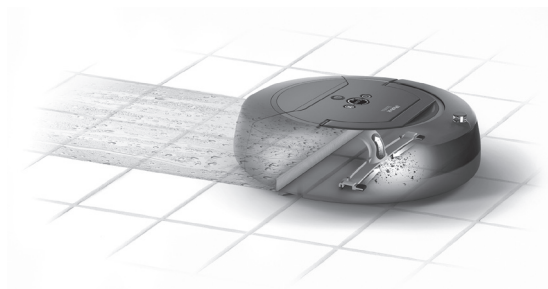


Väggföljning: Ger Scooba möjlighet att städa rummets gräns och att navigera runt möbler och andra hinder.

Scooba® städsystem

Scooba städar i tre faser:

Sopa rent och blötlägg. Förbereder golvet genom att dammsuga upp lös smuts och damm samtidigt som den fuktar golvet med en tunn vatten- eller rengöringsmedelsfilm för att lösa upp fläckarna. Ingen sopning behöver göras innan.



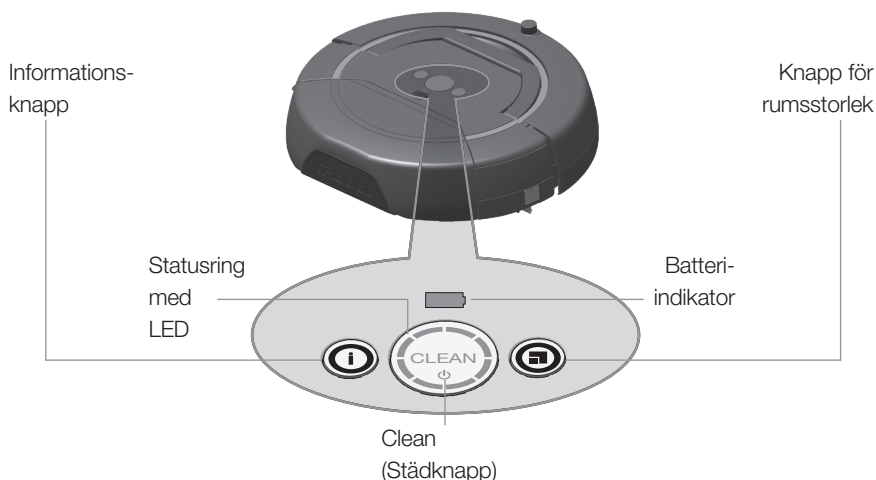
Skura och använd gummiskrapan med vakuum. En kraftfull skurborste roterar med mer än 600 varv/minut för att avlägsna fläckar samtidigt som vakuumskrapan lyfter upp smutsig vätska från golvet.



Torka med gummiskrapan. Avslutar med gummiskrapa, så att hela golvet är rent och torrt.



Lampor och knappar på din Scooba

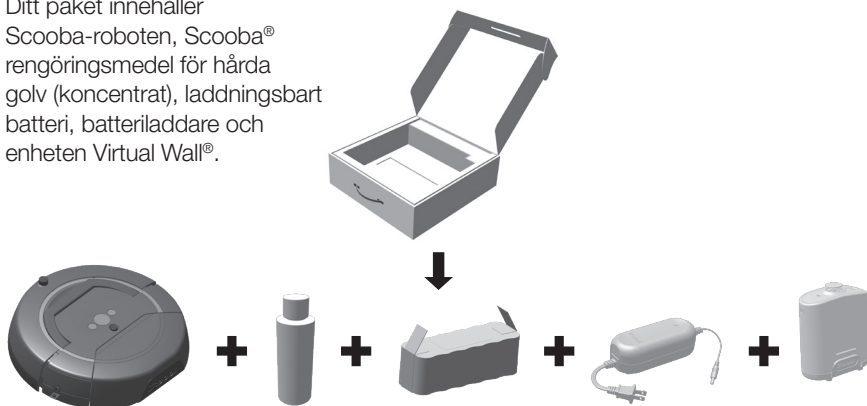


Lampa eller knapp	Beteende och färg	Vad det betyder och vad som ska göras
Clean (Städknapp)	Lyser inte	Tryck på den för att starta Scooba.
	Lyser blå	Tryck för att starta städningen när Scooba är påslagen.
Statusring med LED	Snurrar blå	Lamporna snurrar snabbt när Scooba gör sig redo att starta städningen.
	Lyser blå	Under städningen tänds lamporna efter hand för att visa hur stor del som har utförts.
Batteriindikator	Lyser röd	Batteriet är urladdat.
	Pulserar gul eller grön	När Scooba är ansluten till strömmen betyder detta att roboten laddas.
	Lyser grön	Batteriet är fulladdat.
Knapp för rumsstorlek	Lyser blå	Tryck för att välja mellan kort och lång städtime.
Informationsknapp	Blinkar eller lyser grön	Tryck för att få veta Scoobas aktuella tillstånd och hur Scooba används.
	Blinkar eller lyser gul	Tryck för att felsöka problem.
	Blinkar eller lyser röd	Kontakta iRobot för ytterligare assistans.

Komma igång

Packa upp lådan

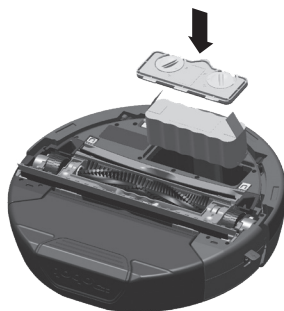
Ditt paket innehåller Scooba-roboten, Scooba® rengöringsmedel för hårda golv (koncentrat), laddningsbart batteri, batteriladdare och enheten Virtual Wall®.



Sätta i batteriet

Följ dessa steg för att sätta i batteriet:

1. Placera Scooba upp och ned på en plan yta.
2. Titta efter batteriluckan. Vrid respektive vred till "upplåst" läge, eventuellt med hjälp av ett mynt.
3. Lossa batteriluckan.
4. Batteriet har en bula i mitten av ena sidan. Rikta in bulan efter spåret i batterifacketets vägg. Tryck ner batteriet.
5. Sätt tillbaka batteriluckan. Vrid respektive vred till "låst" läge.



Använd endast originalbatterier som levererats av iRobot. Om batterier från tredje part används kommer garantin att ogiltigförklaras och person eller egendom kan skadas.

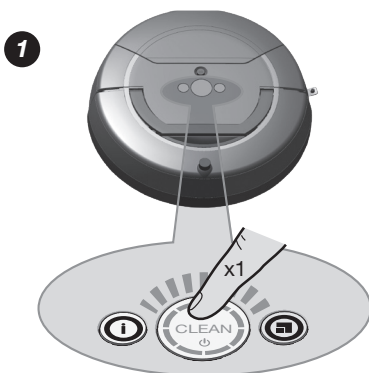
Ladda din Scooba

Följ dessa steg för att ladda din Scooba innan den används:

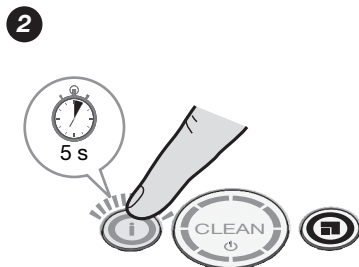
1. Sätt den ena änden av batteriladdaren i din Scooba och den andra änden i ett vägguttag.
2. Låt batteriet ladda i åtta timmar (endast före första användningen).
3. När din Scooba är fulladdad ska batteriladdaren kopplas bort från vägguttaget och därefter från din Scooba.

Välja språk

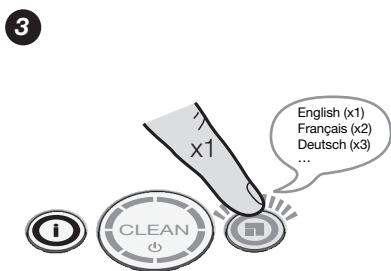
Scooba talar engelska som standard. Om du vill välja något av de övriga sex språken:



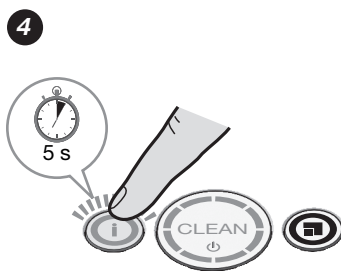
Tryck på CLEAN-knappen (Städknapp) för att starta din Scooba.



Håll informationsknappen intryckt i fem sekunder tills roboten nämner sitt aktuella språk.



Tryck flera gånger på knappen för rumsstorlek för att bläddra igenom de olika språkalternativen.



När du hör det språk du vill välja håller du informationsknappen intryckt i fem sekunder för att spara ditt språkval.

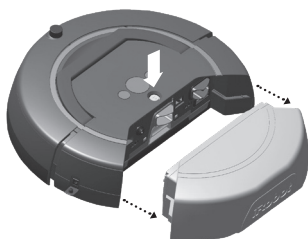
Städa med din Scooba® 400

Fylla på vatten/rengöringsmedel

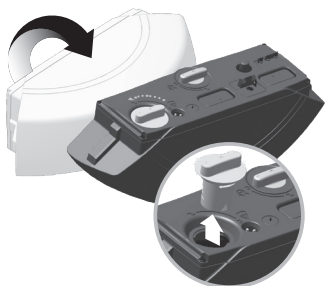
Du kan använda Scooba med kranvatten eller en blandning av vatten och Scooba rengöringsmedel för hårda golv. Vårt rengöringsmedel är speciellt utvecklat för att klara tuff smuts och fläckar, men att vara snällt för barn och husdjur.



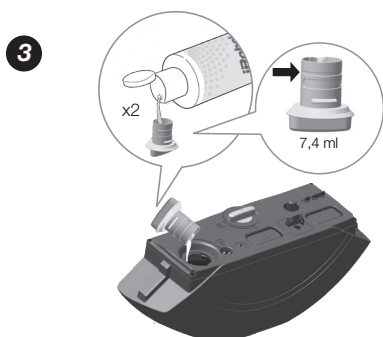
Om andra medel används kan din Scooba skadas och garantin ogiltigförklaras. Använd aldrig blekmedel!

1

Tryck på tankspärren för att ta loss tanken. Tanken innehåller separata utrymmen för rent vatten (blått lock) och smutsigt vatten (grått lock).

2

Vrid det blå locket till "upplåst" läge. Ta bort locket.



Håll antingen a) två kapsyler rengöringsmedel i behållaren för rent vatten och fyll upp helt med kranvatten,



eller **b)** fyll behållaren för rent vatten enbart med kranvatten.



Det är inte säkert att Scooba upptäcker att den har destillerat vatten i sin tank. Lägg i Scooba rengöringsmedel för hårda golv när du använder destillerat vatten.



Sätt tillbaka det blå locket och vrid tillbaka det till "låst" läge.



Sätt tillbaka tanken i din Scooba. Tanken låses inte på plats om inte locken är ordentligt låsta.

Städa med din Scooba® 400

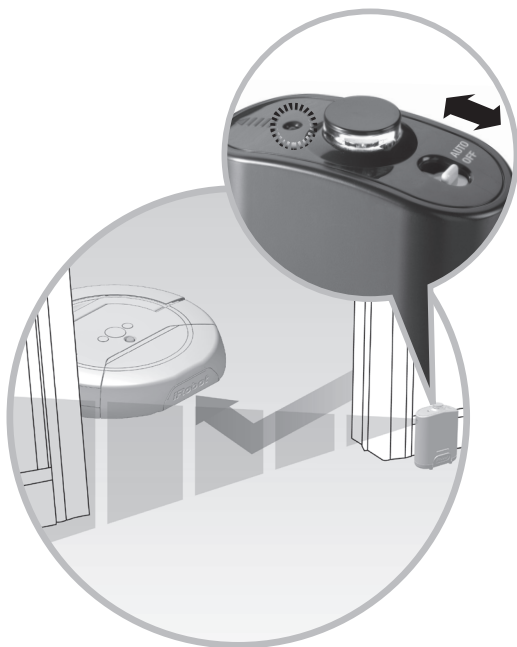
Ställa in Virtual Wall®

Scooba levereras tillsammans med tillbehöret Virtual Wall®, som skapar en osynlig barriär som Scooba inte passerar. Använd denna enhet för att spärra in din Scooba i ett rum eller område och för att förhindra att roboten kommer för nära el- eller datasladdar, ömtåliga objekt på golvet el. dyl.

Du kan ställa in Virtual Wall så att en öppning på upp till två meter blockeras. Bredden på strålen ökar gradvis, vilket skapar ett konformat område som din Scooba inte kommer att passera.



Rikta pilarna på ovansidan av din Virtual Wall mot det område du vill blockera. Bäst resultat uppnås om Virtual Wall placeras utanför den dörrpost du vill blockera.



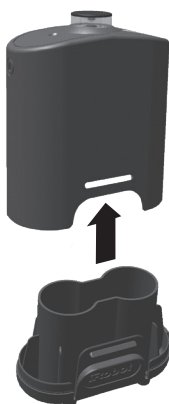
Installera batteri

Virtual Wall drivs av två alkaliska "C"-batterier.

Strömlampan på din Virtual Wall blinkar snabbt för att visa att enheten är påslagen. När batterinivåerna är låga blinkar lampan snabbt två gånger för att visa att nya batterier behövs.

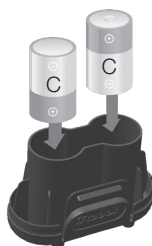
Stäng av Virtual Wall när din Scooba inte används för att spara batterier. Vid normal användning ska batterierna räcka ungefär sex månader.

Installation av batterierna:



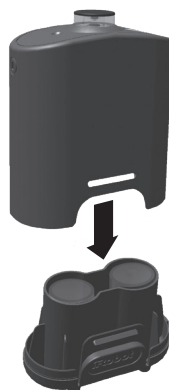
Plocka ur batterifacket.

2



Placera batterierna
i facket.

3

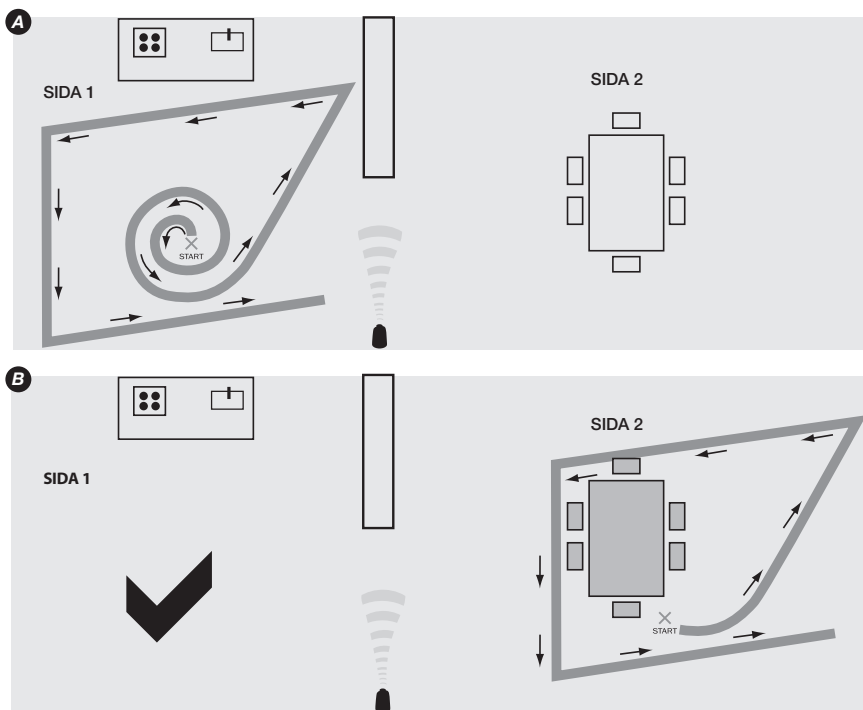


Sätt tillbaka facket i enheten.

Städa med din Scooba® 400

Placera Scooba i rummet

Placera din Scooba mitt i rummet. Tryck sedan på CLEAN-knappen (Städknapp) för att starta din Scooba.



Om du har ett större eller delat golv kan du använda Virtual Wall för att dela in området i två enklare, mindre områden. Detta gör städningen effektivare.

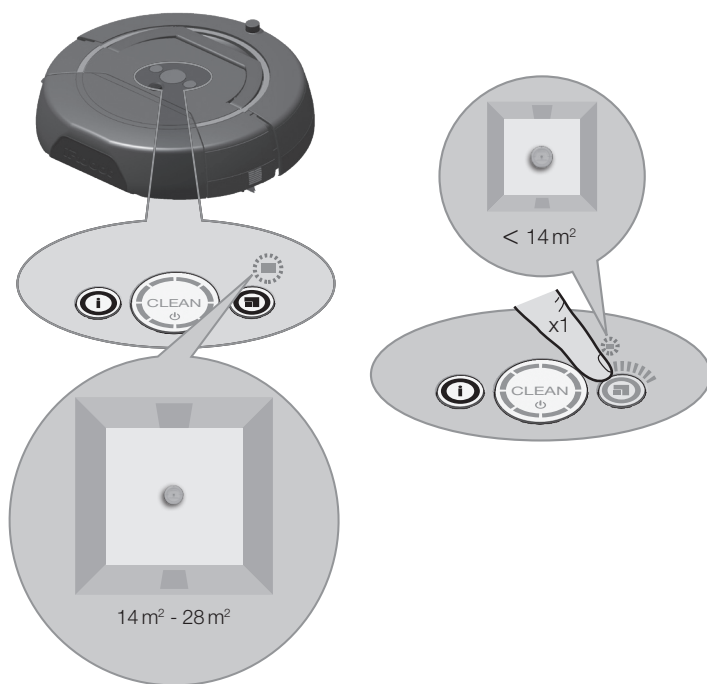
Städa med din Scooba® 400

Välja cykellängd

Scooba har två städningcykler som du kan välja mellan, men standardvärden för städning av ett större rum:

- **Litet rum:** städar upp till 14 m²; 22 minuter
- **Stort rum:** städar från 14 till 28 m²; 45 minuter

Tryck på knappen för rumsstorlek till höger för att välja önskad cykel.



Starta städningen

Tryck på CLEAN-knappen (Städknapp) för att starta en städningcykel. Lämna sedan området medan Scooba arbetar. Scooba kommer att ladda pumpen tills den är redo att börja rengöringen. Detta kan ta upp till två minuter. Under städningcykeln kommer Scooba att passera över samma område på golvet flera gånger för att inget ska missas.

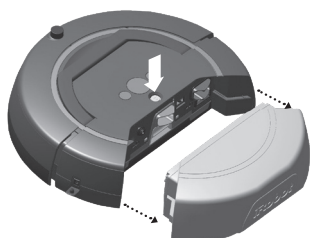
I slutet av en städningcykel kommer Scooba att skaka sig själv torr för att få bort eventuellt vatten som ansamlats på karossen, innan den gör en slutlig runda för att torka golvet helt. Scooba kommer att avge en musikalisk "färdig"-indikation när den är helt klar.

Underhåll

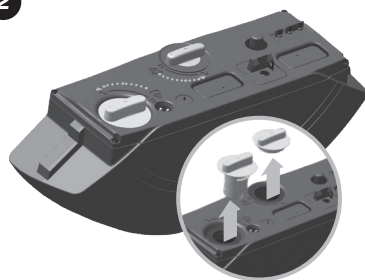
Regelbundet underhåll håller Scoobas prestanda på topp. Försäkra dig om att du sköljer av Scoobas delar efter varje rengöring och att du underhåller den enligt anvisningarna på din Scooba.

Tömma och skölja vattenbehållare

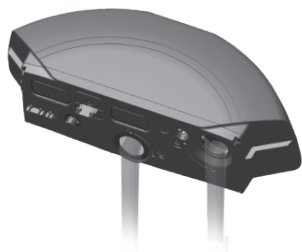
Scooba svabbar med vätska från den rena behållaren och samlar upp den smutsiga vätskan i den smutsiga behållaren.

1

Tryck på tankspärren för att lossa tanken.

2

Lossa både det blå och det grå tanklocket.

3

Häll ut eventuell kvarvarande vätska ur både den rena och den smutsiga behållaren.

4

Fyll båda behållarna med varmt vatten (maximal temperatur 50 °C).

5

Skaka tanken för att skölja ur den.

6

Töm båda behållarna på vätska.

7

Sätt tillbaka båda locken och ställ tanken åt sidan.

Underhåll

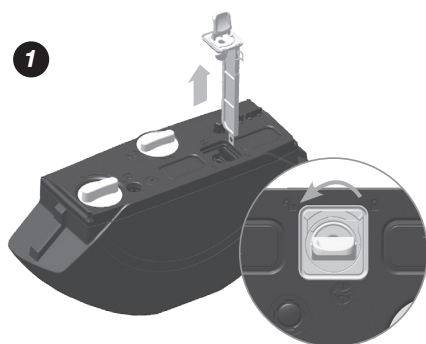
Rengöra tankfiltret

Med tiden kan hår och skräp samlas i filtret i tanken. För bästa resultat, rengör filtret efter varje användning.

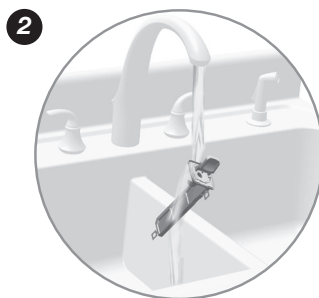


Om Scooba inte verkar ta upp så mycket vatten som den gjorde från början, ta ut tankfiltret och skölj av det.

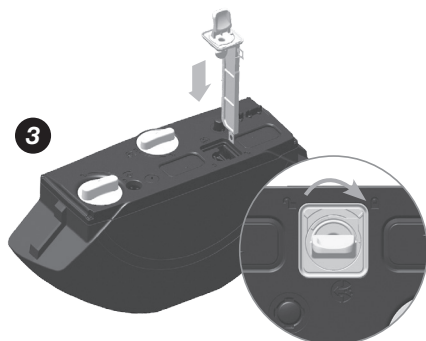
Följ dessa steg för att rengöra tankfiltret.



Leta reda på det gula tankfiltret och vrid mot "upplåst" läge för att ta ut det.



Skölj av filtret, se till att avlägsna hår och annat skräp.

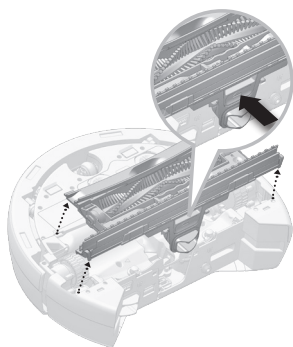


Sätt in det rena filtret i tanken och vrid det till "låst" läge.

Ta bort städhuvudet

Städhuvudet består av borstar, skrapor och andra delar som utför ett hårt arbete. Det är viktigt att dessa delar rengörs efter varje städningscykel.

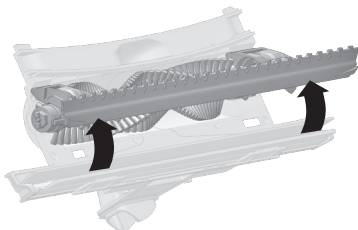
1. Om du ännu inte lossat tanken trycker du på tankspärren och plockar ur tanken.
2. Placera Scooba upp och ned på en plan yta.
3. Tryck in städhuvudets gula spärrknapp på sidan av städhuvudet och lossa det.



Skölja städhuvud och rullborste

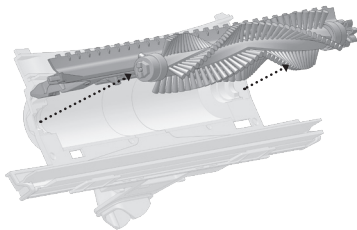
Följ dessa steg för att skölja städhuvudet och rullborsten:

1



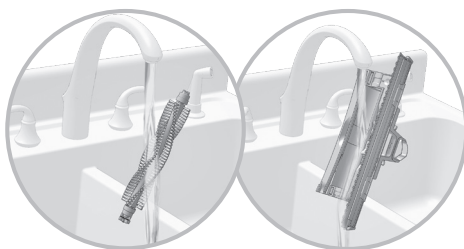
Placera spärren till rullborstens skydd i "upplåst" läge och öppna rullborstens skydd.

2



Plocka bort rullborsten.

3



Ta bort eventuellt hår som ansamlats på rullborsten och städhuvudet. Skölj båda delarna under rinnande vatten.

Underhåll

Ta bort hår från ändhylsorna

Med tiden kan hår och skräp samlas i filtret i tanken. För bästa resultat, rengör filtret efter varje användning.



Scooba och dess delar kan inte köras i diskmaskin. Om Scooba körs i en diskmaskin kan roboten skadas och garantin ogiltigförklaras.

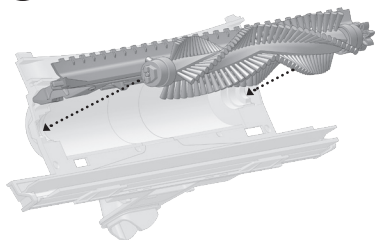
Returnera Scooba® till batteriladdaren

Scooba drivs av ett laddningsbart batteri och ska laddas upp helt efter varje städningscykel. När Scoobas batteri är fulladdat (tar upp till tre timmar) räcker det till minst en komplett städning.

Återmontera och sätta tillbaka städhuvudet

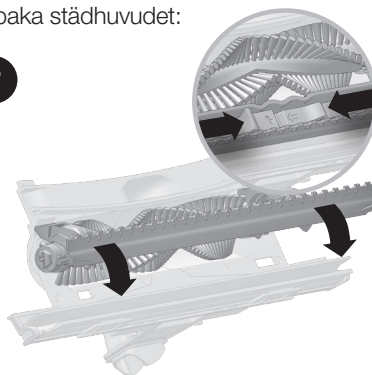
Följ dessa steg för att återmontera och sätta tillbaka städhuvudet:

1



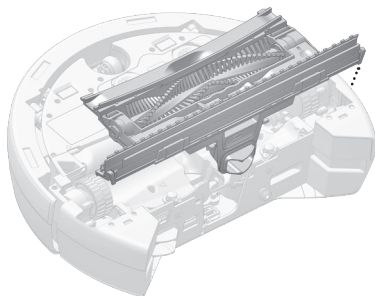
Öppna rullborstens skydd och sätt tillbaka rullborsten.

2



Stäng rullborstens skydd och tryck fast det i sitt läge.

3



Sätt tillbaka tanken i din Scooba.
Torka av din Scooba utvändigt med en fuktad trasa för att avlägsna damm.

Tryck ner städhuvudet tills det snäpper på plats.

Gör så här för att förlänga Scooba-batteriets livslängd och hålla det i bästa skick:

- Håll din Scooba ansluten till strömmen när den inte används.
- Ladda din Scooba så snart som möjligt. Om du väntar flera dagar kan batteriet skadas.
- Vid långvarig förvaring ska batteriet laddas för att därefter plockas ur och förvaras svalt och torrt.

Felsökning

Sök i tabellen nedan för att lösa eventuella problem med din Scooba.

FELMEDDELANDE	ORSAK	ÅTGÄRD
Jag har fastnat. Hjälp mig komma loss och tryck sedan på CLEAN (Städknapp) för att starta om mig.	Ett av Scoobas hjul står inte plant mot golvet.	Kontrollera om Scooba fastnat ovanpå ett objekt eller om något av hjulen står i en försänkning. Flytta Scooba så att alla hjul står plant mot golvet.
	Scooba står för nära en trappa eller annan nivåskillnad och behöver hjälp med att komma loss.	Flytta Scooba till en ny plats på ett plant golv.
	Scooba arbetar i ett mycket stort, öppet rum och har inte träffat på några väggar eller möbler på lång tid.	Använd Virtual Walls för att dela av ett mindre område.
Nånting kan ha fastnat i mina borstar. Kontrollera och tryck sedan på CLEAN (Städknapp) för att starta om mig.	Scooba har problem med att snurra sin rullborste ordentligt.	Kontrollera om smuts har fastnat i rullborsten, i synnerhet under de gula ändhylsorna. Ta i så fall bort smutsen.
	Scoobas borste är inte ansluten till borstmotorn eftersom borstväxeln inte kuggat i ordentligt.	Kontrollera att rullborsten sitter ordentligt på plats i städhuvudet. Kontrollera att Scoobas städhuvud sitter korrekt monterat.
	Borsten är inte ansluten till borstmotorn eftersom växelådan är skadad.	Kontrollera om borsten snurrar helt utan motstånd. Ring i så fall till iRobots support.
Något kan ha fastnat i min stötdämpare. Kontrollera det och tryck på CLEAN (Städknapp) för att starta om mig.	Något hindrar Scoobas stötdämpare från att rör sig fritt.	Kontrollera om det sitter damm och smuts mellan stötdämparen och Scoobas kaross. Rengör den i så fall.
	Scoobas stötdämpare är skadad.	Kontakta iRobots support.
Något kan ha fastnat i mina hjul. Kontrollera det och tryck på CLEAN (Städknapp) så att jag kan starta om.	Scooba kan inte vrida båda sina sidohjul.	Kontrollera om det finns damm och smuts mellan hjulet och hjulmotorernas modul. Ta i så fall bort smutsen.
Det verkar som om något blockerar mina sensorer längst ner på stötdämparen. Kontrollera det och tryck på CLEAN (Städknapp) så att jag kan starta om.	Scoobas sensorer för stupdetektering är smutsiga och blockerade.	Kontrollera om det sitter smuts på robotens stupsensorer. Rengör dem om det finns det.
	Scoobas sensorer för stupdetektering tolkar mattsvart golv som ett stup.	Kontrollera om roboten stannat över en svart yta. Flytta i så fall roboten till en ny plats.



Behöver du mer hjälp? Besök ägarcentret för 400-seriens robotar på www.irobot.com/scooba400. Där finns en snabbstartsguide, instruktionsvideos, vanliga frågor m.m.

Mitt fronthjul saknas. Kontrollera det och tryck på CLEAN (Städknapp) så att jag kan starta om.	Scoobas fronthjul har ramlat av.	Kontrollera om fronthjulet saknas. Sätt i så fall tillbaka det.
Kontrollera att min rena tank är full och tryck sedan på CLEAN (Städknapp) så att jag kan starta om.	Scoobas rena tank är tom.	Kontrollera om tanken för rent vatten är tom. Fyll i så fall på tanken med vatten och Scooba rengöringsmedel för hårda golv.
	Scoobas sensor för tom ren tank känner felaktigt av en tom tank på grund av dålig elektrisk anslutning.	Kontrollera om det finns smuts på metallkontakterna mellan tanken och roboten. Rengör dem om det finns det.
	Scoobas sensor för tom ren tank känner felaktigt av en tom tank eftersom destillerat vatten används.	Använd kranvatten eller tillsätt Scooba rengöringsmedel för hårda golv.
	Scoobas pump pumpar inte tillräckligt mycket vätska från sin rena tank.	Stäng av och tryck på CLEAN (Städknapp) för att starta om pumpningen.
Jag vill gärna börja städa, men batteriet är inte helt fulladdat. Ladda upp mig ordentligt.	Scooba kan inte utföra ett uppdrag eftersom batteriet är delvis tomt.	Returnera Scooba till sin laddare i minst två timmar.
	Scooba kan inte utföra ett uppdrag eftersom batteriet är skadat eller utslitet.	Byt batteri.
	Scooba kan inte känna av alla sina batterikontakter.	Kontrollera om det finns smuts på batteriet eller i batterifacket. Rengör dem om det finns det.
Fel [nummer] har inträffat.	Scooba har drabbats av ett ovanligt fel.	Kontakta iRobots support: global.irobot.com

Registrering

Registrera din Scooba nu för att aktivera din garanti och få exklusiv tillgång till:

- **iRobots prisbelönta kundtjänst:** Få support som skraddarsyfts för din specifika robot, inklusive svar på frågor, underhållstips, videodemonstrationer och livechatt.
- **Produktuppdateringar och annan värdefull information:** Bli en av de första som får information om nya robotar, exklusiva rabatter och specialerbjudanden.

När du registrerar dig kan du också berätta om din erfarenhet av Scooba. iRobot lyssnar på sina kunder och förbättrar sina robotar baserat på din värdefulla återkoppling. Vi vill gärna att du hör av dig!

Registrera din Scooba vid ägarcentret för 400-seriens robotar på www.irobot.com/scooba400. Där hittar du också en snabbstartsguide, instruktionsvideos, information om tillbehör, vanliga frågor m.m.

Försäkran om överensstämmelse

iRobot® Scooba® svabbningsrobot och dess tillbehör

Tillverkare: iRobot Corporation, 8 Crosby Drive, Bedford, MA 01730, USA, försäkrar att Scooba tillsammans med batteriladdare av modell 17063 uppfyller kraven i lågspänningsdirektiv 2006/95/EG som ändrats genom 93/68/EG samt EMC-direktiv 2004/108/EG som ändrats genom 93/68/EG och 2004/108/EG.

Denna apparat uppfyller kraven i del 15 av FCC-bestämmelserna. Drift sker under följande två villkor. (1) Denna apparat får inte orsaka skadlig störning, och (2) denna apparat måste acceptera mottagen störning, inklusive störning som kan orsaka önskad funktion.

Standarderna nedan har tillämpats:

EN 60335-1:2012

Elektriska hushållsapparater och liknande bruksföremål - Säkerhet - Del 2-2: Särskilda fordringar på dammsugare och vattensugare.

EN 60335-2-2:2010+A11

Elektriska hushållsapparater och liknande bruksföremål. Säkerhet. Allmänna fordringar.

EN 60335-2-29:2004+A2

Elektriska hushållsapparater och liknande bruksföremål - Säkerhet - Del 2-29: Särskilda fordringar på batteriladdare.

EN55014-1: 2006 + A2

Elektromagnetisk kompatibilitet - Elektriska hushållsapparater, elverktyg och liknande bruksföremål - Del 1: Emission.

EN55014-2: 1997 + A2

Elektromagnetisk kompatibilitet - Elektriska hushållsapparater, elverktyg och liknande bruksföremål - Del 2: Immunitet - Produktfamiljstandard.

EN62233: 2008

Mätmetoder för hushållsapparaters och annan liknande utrustnings elektromagnetiska fält avseende humanexponering.

iRobot® kundtjänst utanför USA och Kanada

Besök global.irobot.com för att:

- Få tips om hur din robots effektivitet kan förbättras
- Få svar på frågor
- Ladda ner en detaljerad produkthandbok
- Kontakta din lokala distributör



© 2013-2014 iRobot Corporation, 8 Crosby Drive, Bedford, MA 01730 USA. Med ensamrätt.
iRobot, Scooba, iAdapt och Virtual Wall är registrerade varumärken som tillhör iRobot Corporation.

USA-patentnr. www.irobot.com/patents | Andra patent sökta. WC: 4440187