

# ***iRobot***<sup>®</sup>

## Scooba<sup>®</sup>

.....

NAVODILO ZA UPORABO



# Dobrodošli!



Spoštovani lastnik Scoobe,

čestitke za nakup iRobot® Scoobe® in dobrodošli v družini iRobot! Vključujete se v skupnost ljudi, 10 milijonov in še narašča, ki so odkrili pametnejši način čiščenja.

Kot lastniki Scoobe imamo tudi mi strast do naših robotskih sesalnikov. To ne bi smelo biti presenečenje, saj vse kar smo v zadnjih dveh desetletjih naredili, so robotski sesalniki.

Verjetno že komaj čakate, da preizkusite svojo Scoobo, vendar si vzemite trenutek in najprej preberite ta priročnik. Tako bo izkušnja z vašim novim robotskim sesalnikom še boljša.

Za več informacij o novi Scoobi obiščite središče za lastnike na [www.irobot.com/scooba400](http://www.irobot.com/scooba400). Tam lahko izveste več o delovanju svoje Scoobe, jo registrirate, aktivirate garancijo in tako pridobite ekskluzivni dostop do storitev za stranke, posodobitev izdelka in drugih koristnih informacij.

Upam, da uživate življenje kot lastnik Scoobe. V imenu naše celotne ekipe se vam zahvaljujem, da ste izbrali iRobot.

Lepi pozdravi,

Colin Angle  
predsednik, glavni izvršni direktor in soustanovitelj  
iRobot Corporation



# Kazalo

Pomembne varnostne informacije .....	7
Seznajte se s čistilnim robotom Scooba® .....	10
Odzivna navigacijska tehnologija iAdapt® .....	12
Sistem čiščenja Scooba® .....	14
Lučke in gumbi Scooba® .....	15
Za začetek .....	16
Čiščenje z vašo Scoobo serije 400 .....	18
Nastavitev Virtual Wall® .....	20
Namestitev baterije .....	21
Postavitev Scoobe v sobo .....	22
Izbira dolžine cikla .....	23
Začetek čiščenja .....	23
Vzdrževanje .....	24
Praznjenje in splakovanje prostora z vodo .....	24
Čiščenje filtra zbiralnika .....	26
Odstranitev čistilne glave .....	27
Splakovanje čistilne glave in vrtljive krtače .....	27
Odstranitev las iz čepkov ležajev .....	28
Priklop Scoobe nazaj na polnilnik baterije .....	28
Ponovna sestava in namestitev čistilne glave .....	29
Odpravljanje težav .....	30
Registracija .....	32
Izjava o skladnosti .....	33
iRobotova služba za pomoč uporabnikom .....	34



## Pomembne varnostne informacije

Naprave naj ne uporabljajo osebe (vključno z otroci) z omejenimi telesnimi, čutnimi ali razumskimi sposobnostmi oz. zmanjšanimi izkušnjami in znanjem, razen v primeru, ko je oseba, ki je odgovorna za njihovo varnost, zagotovila nadzor oz. jih natančno seznanila z uporabo naprave.

Zagotovite ustrezen nadzor otrok in preprečite igranje z robotskim sesalnikom. Otroci naprave ne smejo čistiti ali vzdrževati brez nadzora.

### ZA DRŽAVE V EU

**NAPRAVO LAHKO UPORABLJAJO OTROCI, STAREJŠI OD 8 LET, OSEBE Z ZMANJŠANIMI FIZIČNIMI, SENZORIČNIMI ALI UMSKIMI SPOSOBNOSTMI IN LJUDJE, KI NIMAJO DOVOLJ IZKUŠENJ IN ZNANJA, POD POGOJEM, DA SO NADZOROVANI ALI SO BILI POUČENI O VARNEM NAČINU UPORABE NAPRAVE IN RAZUMEJO TVEGANJA, KI SO PRISOTNA. OTROCI SE NE SMEJO IGRATI Z NAPRAVO. OTROCI NAPRAVE NE SMEJO ČISTITI ALI VZDRŽEVATI BREZ NADZORA.**

**POZOR: BATERIJE, POLNILNIKA ALI ELEKTRONSKIH DELOV NAPRAVE NE PUSTITE NEZAVAROVANIH. NE VSEBUJE NOBENIH DELOV, KI BI JIH UPORABNIK MORAL SERVISIRATI. SERVISIRANJE PREPUSTITE USPOSOBLJENEMU OSEBJU. POSKRbite, DA JE NAPETOST PRILOŽENEGA POLNILNIKA ENAKA STANDARDNI NAPETOSTI V VTIČNICI.**

**Obvestilo:** Vaš robotski sesalnik ima nameščen programski vmesnik, ki proizvajalcu omogoča posodabljanje strojne programske opreme, v kolikor so posodobitve na voljo. Dostopanje, prenašanje, kopiranje, predelovanje, distribucija, uporaba programske opreme robotskega sesalnika v druge namene je strogo prepovedana.

Robotski sesalnik vedno uporabljajte pazljivo. Za zmanjšanje tveganja poškodb ali škode se pri namestitvi, uporabi in vzdrževanju robotskega sesalnika držite naslednjih varnostnih opozoril:

# Pomembne varnostne informacije

## SPLOŠNA VARNOSTNA NAVODILA

- Pred uporabo preberite varnostne napotke in navodila.
- Shranite varnostne napotke in navodila za poznejšo uporabo.
- Upošteвайте vsa opozorila na robotskem sesalniku, bateriji, polnilniku in v lastniškem priročniku.
- Upošteвайте vsa navodila za delovanje in uporabo.
- Za vse neobičajne posege se obrnite na proizvajalca iRobot.



### **Simbol na izdelku ali njegovi embalaži kaže:**

Električnih aparatov ne odlagajte kot nesortirane gospodinjske odpadke. Uporabljajte posebna zbirališča. Za informacije o razpoložljivih sistemih zbiranja se obrnite na svojo krajevno pristojno službo. Če se električni aparati odlagajo na deponije smeti ali odlagališča, se lahko nevarne snovi izlijejo v podtalnico in prodrejo v prehransko verigo ter škodujejo zdravju in dobremu počutju. Ko zamenjate stari aparat z novim, je zakonska obveznost trgovca na drobno, da vsaj brezplačno sprejme vaš stari aparat za odlaganje.

## OMEJITVE PRI UPORABI

- Vaš robotski sesalnik je namenjen le za uporabo v zaprtih prostorih.
- Vaš robotski sesalnik ni igrača. Ne sedite ali stojte na tej napravi. Med delovanjem robotskega sesalnika morajo biti majhni otroci in hišni ljubljenci pod nadzorom.
- Robotski sesalnik hranite in uporabljajte samo v prostorih s sobno temperaturo.
- Robotski sesalnik čistite s krpo, navlaženo le z vodo.
- Z robotskim sesalnikom ne pobirajte ničesar gorečega ali predmetov, iz katerih se kadi.
- Z robotskim sesalnikom ne pobirajte razlitega belila, barve, drugih kemikalij ali česar koli mokrega.
- Pred uporabo te naprave s površine odstranite oblačila, papir, vrvi za senčila in zavese, električne kable in lomljive predmete. Če naprava zapelje čez električni kabel in ga povleče za seboj, lahko potegne predmet z mize ali police.
- Če ima prostor, ki ga boste čistili, balkon, uporabite fizično pregrado, ki bo napravi preprečila dostop do balkona in tako zagotovila varno delovanje.
- Na vaš robotski sesalnik ne postavljajte nobenih predmetov.
- Robotski sesalnik se premika sam. Pazite, ko hodite po prostoru, v katerem čisti robotski sesalnik, da ga ne pohodite.
- Robotskega sesalnika ne uporabljajte v prostorih z nezavarovanimi električnimi vtičnicami po tleh.



# Pomembne varnostne informacije

## BATERIJA IN POLNJENJE

- Za polnjenje uporabljajte samo standardne vtičnice. Ne uporabljajte električnih pretvornikov. Njihova uporaba izniči veljavnost garancije.
- Za polnjenje naprave uporabljajte samo polnilnik, ki ga dobavi proizvajalec.
- Ne uporabljajte polnilnika s poškodovanim kablom ali vtičem. Če je kabel ali vtič poškodovan, ga mora servisirati proizvajalec ali enako usposobljena oseba.
- Uporabljajte samo polnilne baterije, ki jih je odobril iRobot.
- Pred dolgotrajno hrambo ali transportom vedno odstranite baterijo in dodatke iz robotskega sesalnika.
- Naprave ne polnite na prostem.
- Na polnilnik lahko priključite prenapetostno zaščito, ki robotski sesalnik varuje med močnimi nevihtami.
- Polnilnika se ne dotikajte z mokrimi rokami.
- Pred čiščenjem ali vzdrževanjem vedno izklopite polnilnik iz vira napajanja.
- Poskrbite, da je napetost priloženega polnilnika enaka standardni napetosti v vtičnici.
- Stare baterije spravite v zaprto plastično vrečko in jih odvrzite skladno z lokalnimi okoljskimi predpisi.
- Pred uporabo se vedno prepričajte, da na baterijah ni znakov poškodb ali razlitja. Ne polnite poškodovanih ali razlitih baterij.
- Če se baterija razlije, jo odnesite na pooblaščen servis iRobot, kjer jo bodo odvrgli.
- Preden odvržete baterijo, jo odstranite iz robotskega sesalnika.
- Uporabljajte samo originalne baterije z ustrezno specifikacijo, ki jih dobavlja iRobot.
- Ne zdrobite ali razstavite baterij. Ne grejte jih in jih ne postavite v bližino vira toplote.
- Ne sežigajte baterij. Ne izpostavljajte baterije kratkemu stiku.
- Ne potaplajte baterije v tekočino.
- Baterijski paket: DC 14.4V 3000mAh Ni-MH.

## SCOOBA® OMEJITVE PRI UPORABI IN VARNOSTNA NAVODILA

- Po čiščenju s Scoobo bodo tla morda spolzka.
- Uporaba belila, amonijaka ali vroče vode lahko poškoduje napravo in izniči veljavnost garancije.
- Ne uporabljajte Scoobe za čiščenje večjih količin razlite tekočine (npr. razlita embalaža mleka).
- Ne uporabljajte Scoobe za čiščenje neobdelanih ali nelakiranih talnih površin, laminata (kot je laminat Pergo®) ali občutljivih preprog, saj jih mokrota lahko poškoduje.

Pergo je registrirana blagovna znamka družbe Pergo corporation.

# Seznajte se s čistilnim robotom Scooba®

Pogled od blizu

## Pogled od zgoraj

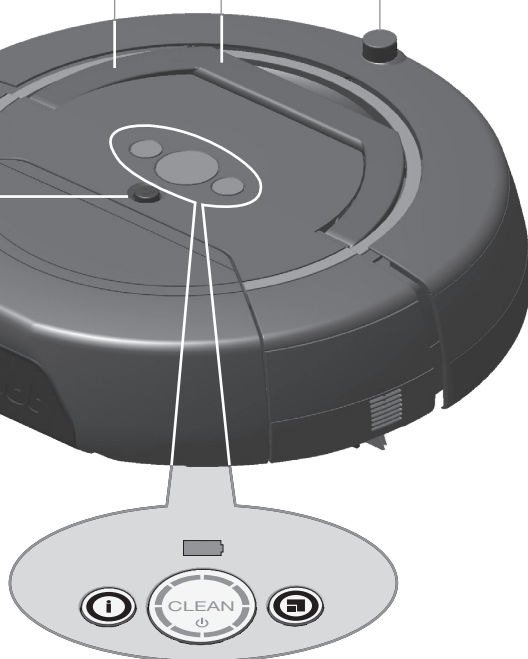
Vhod za polnilnik  
(s strani)

USB vhod  
(pod ročajem)

Ročaj

RCON  
(Prostorski senzor)

Gumb za  
odpiranje zbiralnika



Krmilni gumbi

Scooba ima dva glavna dela:

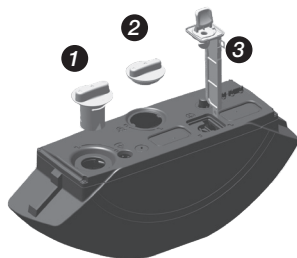
### Osnovo robotskega sesalnika

1. Čistilna glava  
Gumb za izmet



### Zbiralnik

1. Pokrovček za prostor za čisto vodo (modro)
2. Pokrovček za prostor za nečisto vodo (sivo)
3. Filter zbiralnika



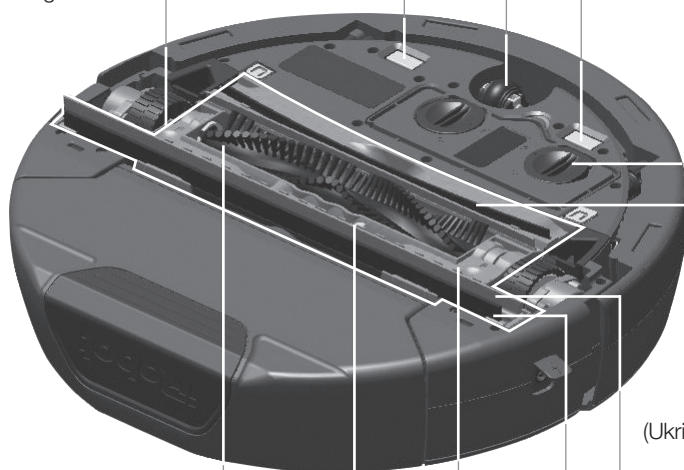
### Pogled od spodaj

Kontakta za polnjenje (za uporabo polnilnika in stojala za sušenje)

Pokrov baterije

Snemljivo krmilno kolo

Sklop čistilne glave



Suhe smeti (Ukrivljena) krtača

Vrtljiva krtača

Pokrov vrtljive krtače

Brisalec

Zapah za spust pokrova vrtljive krtače

(Ravna) krtača za porazdelitev vode

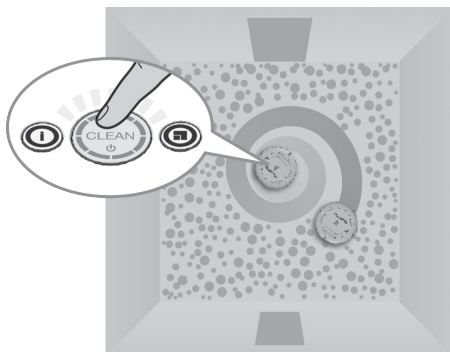
## Odzivna navigacijska tehnologija iAdapt®

Scooba uporablja napreden in patentiran sistem programske opreme in senzorjev odzivne navigacijske tehnologije iAdapt®, ki napravi omogoča premikanje okoli, pod in mimo vsakdanjih ovir.

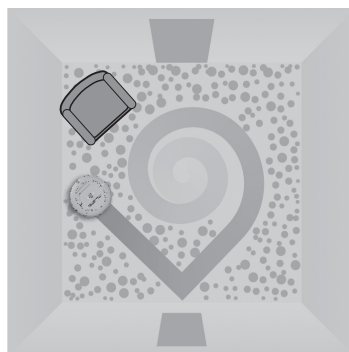


Scooba čisti tla drugače kot večina ljudi. Večkrat gre čez isto območje, da ga pripravi, skrtači in osuši ter tako zagotovi popolno čiščenje.

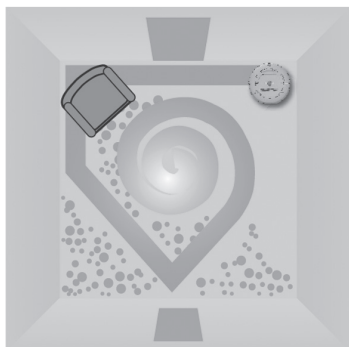
Med čiščenjem Scooba preračuna najboljšo pot za čiščenje vaših tal in določi najprimernejše trenutke za svoje raznolike programe čiščenja:



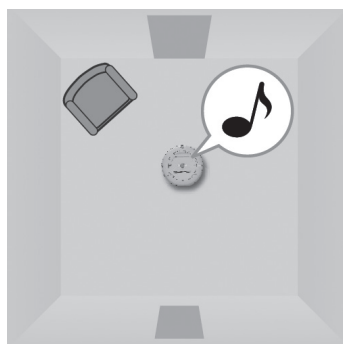
**Spiralno:** Omogoča Scoobi, da učinkovito očisti veliko območje.



**Prečkanje sobe:** Omogoča Scoobi, da očisti nova območja med prečkanjem sobe.



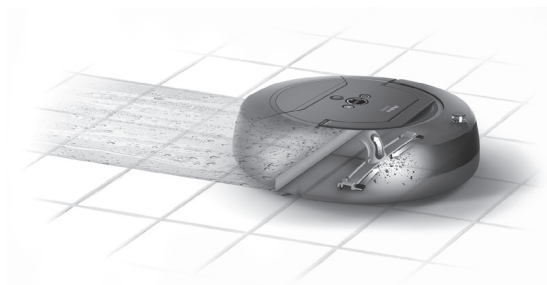
**Sledenje stenam:** Scoobi omogoča čiščenje robov prostora in pomikanje okoli pohištva ter ovir.



## Sistem čiščenja Scooba®

Scooba čisti v treh fazah:

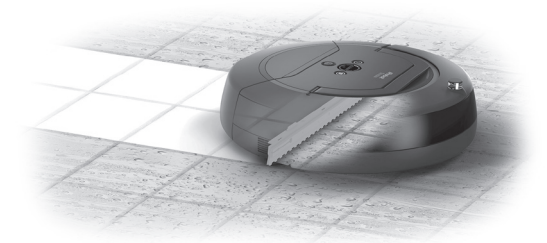
**Pometanje in začetno namakanje.** Pripravi tla z rahlim sesanjem razpršene umazanije in smeti ter površino navlaži s tanko plastjo vode ali čistila, da se madeži zmehčajo. Predhodno pometanje ni potrebno.



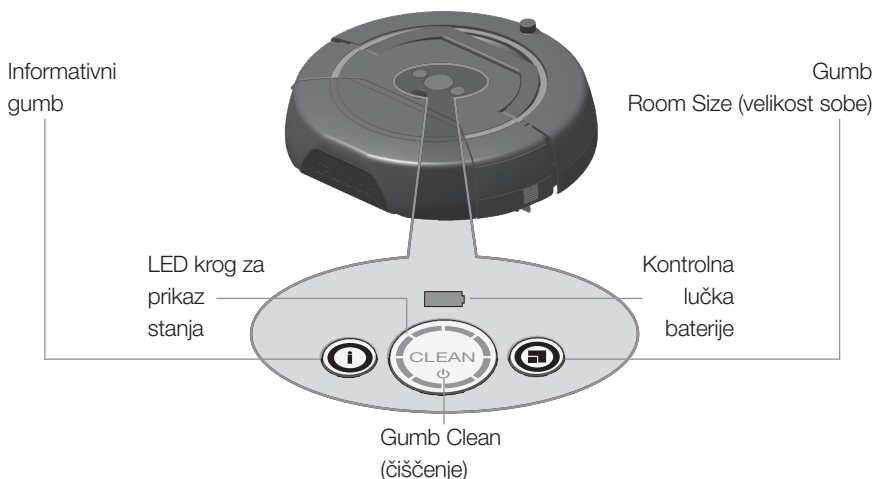
**Krtačenje ter vakuumsko sesanje.** Močna krtača, ki se vrti s hitrostjo nad 600 obrati na minuto, očisti madeže, brisalec sesalnika pa odstrani umazano tekočino s tal.



**Končno sesanje.** Na koncu stroj opravi cikel sesanja, tako da so tla popolnoma čista.



# Lučke in gumbi Scooba®

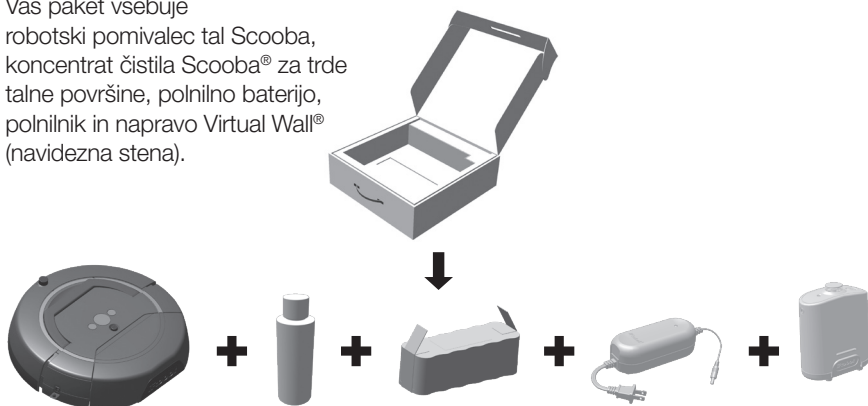


Lučka ali gumb	Obnašanje in barva	Kaj pomeni in Kaj narediti
Gumb Clean (čiščenje)	Neosvetljen	Ko je Scooba izklopljena, pritisnite, da jo vklopite.
	Neutripajoča modra	Ko je Scooba vklopljena, pritisnite, da zaženete cikel čiščenja.
LED krog za prikaz stanja	Krožeča modra	Lučke hitro krožijo, ko se Scooba pripravlja na začetek cikla čiščenja.
	Neutripajoča modra	Med ciklom čiščenja se lučke postopoma prižigajo in tako kažejo napredek.
Kontrolna lučka baterije	Neutripajoča rdeča	Baterija je prazna.
	Utripa rumena ali zelena	Kadar je Scooba priključena na polnilnik, to pomeni, da se baterija polni.
	Neutripajoča zelena	Baterija je do konca napolnjena.
Gumb Room Size (velikost sobe)	Neutripajoča modra	Pritisnite za izbiro med kratkim in dolgim ciklom čiščenja.
Informativni gumb	Utripajoča ali neutripajoča zelena	Pritisnite za informacijo o trenutnem stanju Scoobe in navodila za njeno uporabo.
	Utripajoča ali neutripajoča rumena	Pritisnite za odpravo napak.
	Utripajoča ali neutripajoča rdeča	Za pomoč se obrnite na oddelek za podporo iRobot.

## Za začetek

### Odvijte škatlo

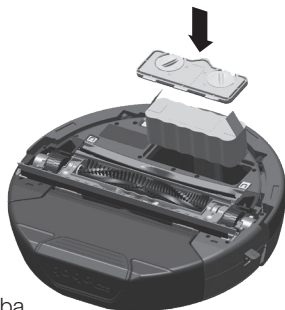
Vaš paket vsebuje robotski pomivalec tal Scooba, koncentrat čistila Scooba® za trde talne površine, polnilno baterijo, polnilnik in napravo Virtual Wall® (navidezna stena).



### Vstavite baterijo

Upoštevajte te korake, da vstavite baterijo:

1. Postavite Scoobo na ravno površino.
2. Namestite pokrov baterije. Nastavite oba gumba v položaj "unlocked" (odklenjeno). Po potrebi si pomagajte s kovancem.
3. Odstranite pokrov baterije.
4. Baterija ima na sredini na eni strani izboklino. Poravnajte izboklino z režo na steni prostora za baterijo. Pritisnite na baterijo.
5. Ponovno namestite pokrov baterije. Nastavite oba gumba v položaj "locked" (zaklenjeno).



Uporabljajte samo originalne baterije, ki jih dobavlja iRobot. Uporaba drugih baterij izniči veljavnost garancije in lahko povzroči materialno škodo ali poškodbo.

### Polnjenje Scoobe

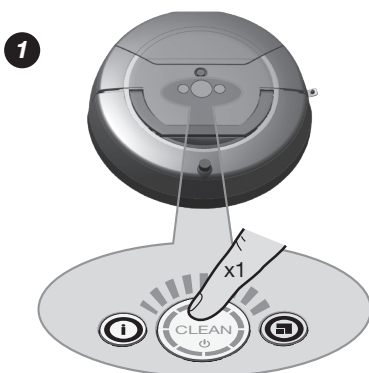
Pred uporabo Scoobo napolnite z naslednjimi koraki:

1. Priključite en konec polnilnika v Scoobo in drugega v vtičnico.
2. Baterijo polnite osem ur (samo pred prvo uporabo).
3. Ko je baterija polna, izklopite polnilnik iz vtičnice in nato še iz Scoobe.

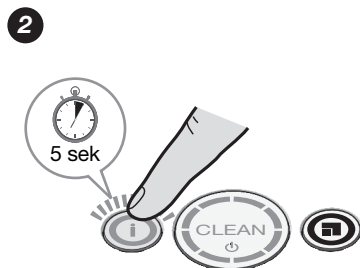


## Izbira jezika

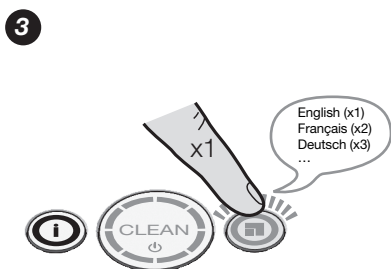
Scoobin privzeti jezik je angleščina. Če želite izbrati enega od šestih jezikov:



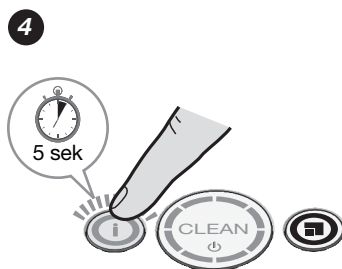
Pritisnite gumb CLEAN (ČIŠČENJE), da se Scooba vklopi.



Pritisnite in držite Informativni gumb pet sekund, dokler robotski sesalnik ne prikaže svojega trenutno izbranega jezika.



Večkrat pritisnite na gumb Room Size (velikost sobe) za vpogled v različne jezikovne možnosti.



Ko zaslišite svoj želeni jezik, pritisnite in držite Informativni gumb pet sekund, da shranite svojo izbiro jezika.

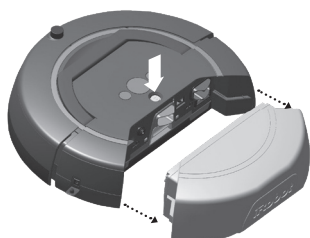
# Čiščenje z vašo Scoobo serije 400

## Dodajanje vode/čistila

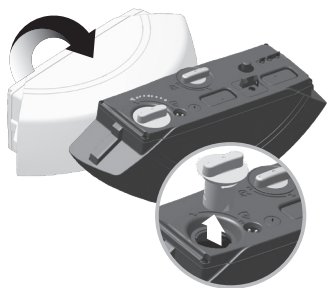
Scoobo lahko uporabljate z vodo iz pipe ali z mešanico vode iz pipe in čistila Scooba za trde talne površine. Naše čistilo je zasnovano tako, da je neusmiljeno do umazanije in madežev, vendar varno za otroke in hišne ljubljence.



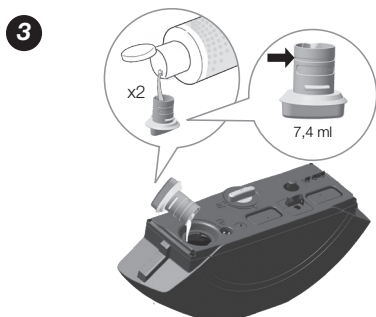
**Uporaba drugih čistil lahko poškoduje Scoobo in izniči veljavnost garancije. Nikoli ne uporabite belila!**

**1**

Za odstranitev zbiralnika pritisnite gumb za zbiralnik. Zbiralnik je sestavljen iz dveh ločenih prostorov za čisto vodo (modri pokrovček) in nečisto vodo (sivi pokrovček).

**2**

Nastavite modri pokrovček v položaj "unlocked" (odklenjeno). Odstranite pokrovček.



**Ali a)** zlijte dva polna pokrovčka čistila v prostor za čisto vodo in ga nato do vrha napolnite z vodo



ali **b)** prostor za čisto vodo do vrha napolnite samo z vodo.



Robot Scooba morda ne bo zaznal destilirane vode v zbiralniku. Če uporabljate destilirano vodo, dodajte čistilo za trda tla Scooba®.



Namestite pokrovček nazaj na napravo in ga vrnite v položaj "locked" (zaklenjeno).



Namestite zbiralnik nazaj na Scoobo. Zbiralnik se ne bo pritrdil, če pokrovčka nista zaklenjena.

# Čiščenje z vašo Scoobo serije 400

## Nastavitev navidezne stene

Scoobi je priložen dodatek Virtual Wall®, ki ustvari nevidno pregrado, preko katere Scooba ne bo šla. Uporabite to napravo in omejite Scoobo na določen prostor ter ji preprečite, da bi prišla preblizu električnim ali računalniškim kablom, občutljivim predmetom na tleh itd.

Navidezno steno lahko namestite tako, da napravi onemogoči dostop v približno dva metra dolgo odprtino. Širina žarka postopoma narašča in ustvari se območje stožčaste oblike, kamor Scooba ne bo šla.



Usmerite puščico na vrh navidezne stene proti območju, ki ga želite blokirati.

Za večjo učinkovitost postavite navidezno steno pred vhod, ki ga želite blokirati.



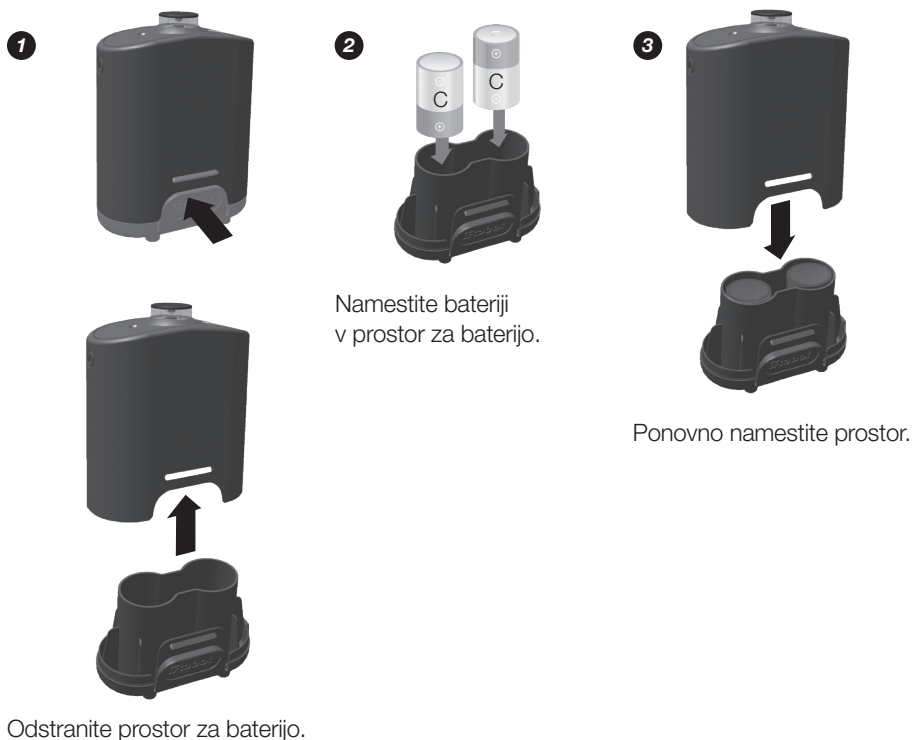
## Namestitev baterije

Navidezna stena deluje z dvema "C" alkalnima baterijama.

Lučka na pregradi navidezne stene večkrat utripne in tako nakaže, da je naprava prižgana. Ko je raven baterije nizka, lučka dvakrat utripne in tako nakaže, da so potrebne nove baterije.

Ko ne uporabljate Scoobe, ugasnite navidezno steno, da prihranite energijo baterij. Z običajno uporabo bi bateriji morali delovati okrog šest mesecev.

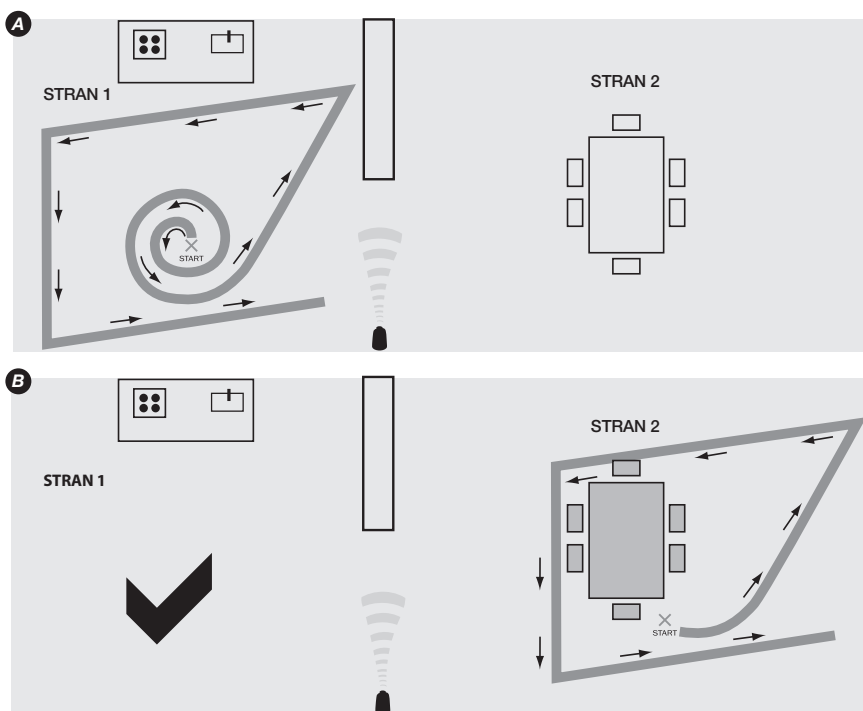
### Za namestitev baterij:



# Čiščenje z vašo Scoobo serije 400

## Postavitev Scoobe v sobo

Postavite Scoobo na sredino sobe. Nato pritisnite gumb CLEAN (ČIŠČENJE) za vklop Scoobe.



Če imate veliko ali deljeno talno površino, jo z navidezno steno razdelite na dve enostavni in manjši enoti. Na ta način boste izboljšali učinkovitost čiščenja.

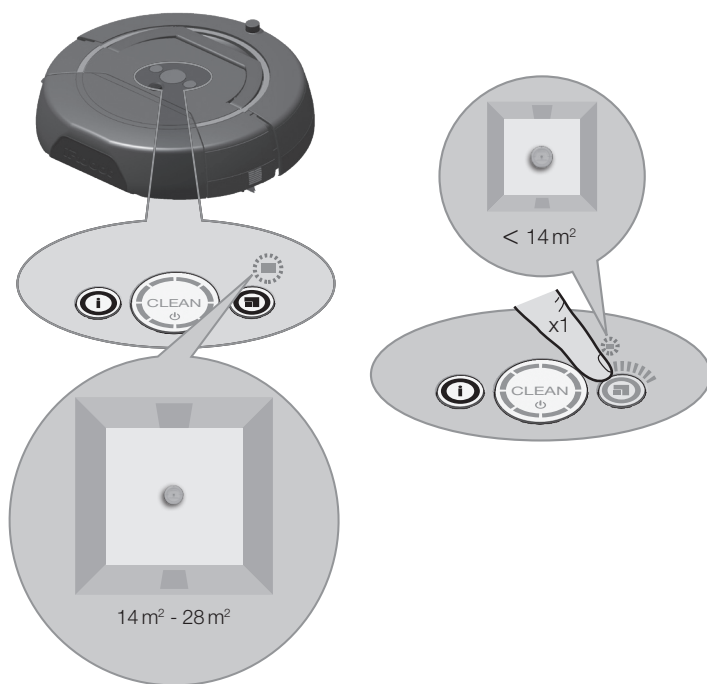
# Čiščenje z vašo Scoobo serije 400

## Izbira dolžine cikla

Scooba ima dva čistilna cikla, da bi zadovoljila vaše potrebe, vendar je privzeto nastavljena na čiščenje velikih prostorov:

- **Majhna soba:** počisti do 14 kv. m; 22 minut
- **Velika soba:** čisti od 14 do 28 kv. m; 45 minut

Pritisnite gumb Room Size (velikost sobe) na desni strani, da izberete želeni cikel.



## Začetek čiščenja

Pritisnite gumb CLEAN (ČIŠČENJE), da pričnete cikel čiščenja. Pojdite stran, ko Scooba začne z delom. Robot Scooba bo vlival vodo v svojo črpalko, dokler ne bo pripravljena za čiščenje. To lahko traja do 2 minuti. Med ciklom čiščenja gre Scooba večkrat čez isto območje in tako zagotovi popolno čiščenje.

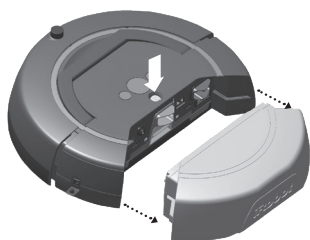
Ob koncu cikla čiščenja se Scooba osuši, da s sebe odstrani vodo, ki se lahko nabere na trupu, nato pa se še zadnjič zažene po prostoru in zagotovi, da so tla suha. Ko zaključi z delom, Scooba zaigra melodijo "uspeha".

## Vzdrževanje

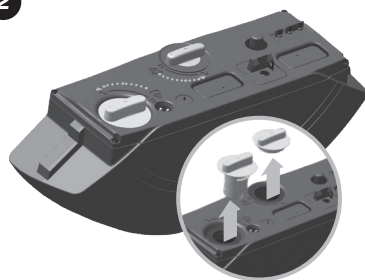
Redno vzdrževanje bo robotu Scooba pomagalo, da pri čiščenju doseže najboljše rezultate. Nikoli ne pozabite splakniti delov robota Scooba po vsakem čistilnem ciklusu in izvajajte druga redna vzdrževalna dela v skladu z navodili za vašega robota.

### Praznjenje in splakovanje prostorov z vodo

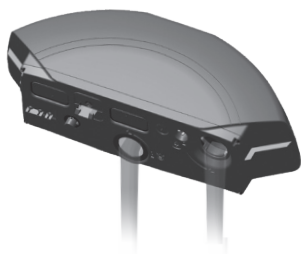
Scooba izloča tekočino iz prostora za čisto vodo in zbira nečisto tekočino v prostoru za nečisto vodo.

**1**

Za odstranitev zbiralnika pritisnite gumb za zbiralnik.

**2**

Odstranite modri in sivi pokrovček z obeh prostorov.

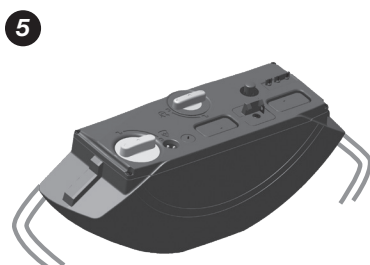
**3**

Izlijte preostalo tekočino iz prostorov za čisto in nečisto vodo.

**4**

V oba prostora nalijte toplo vodo (maksimalna temperatura 50 °C).

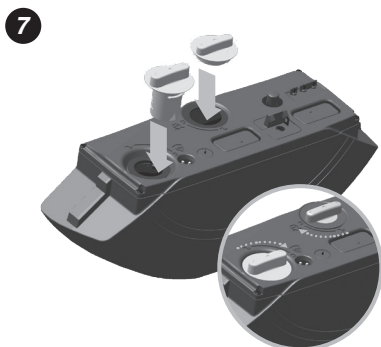




Pretresite zbiralnik, da se notranjost izplakne.



Izlijte vodo iz obeh prostorov.



Namestite nazaj oba pokrovčka in odložite zbiralnik.

## Vzdrževanje

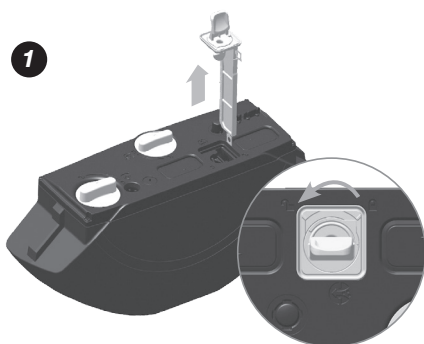
### Čiščenje filtra zbiralnika

Sčasoma se lasje in drobci nabirajo na notranjem filtru zbiralnika. Za doseganje najboljših rezultatov je treba filter po vsaki uporabi očistiti.

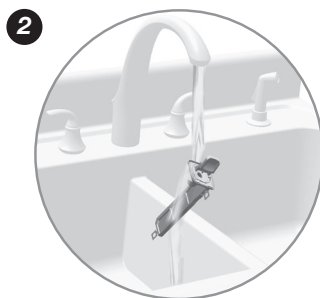


Če se vam zdi, da robot Scooba ne pobira toliko vode, kot je včasih, odstranite in splaknite filter zbiralnika.

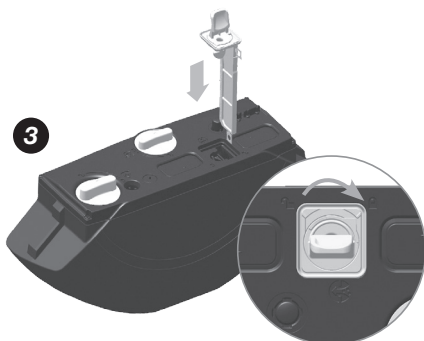
Za čiščenje filtra zbiralnika sledite korakom, opisanim v nadaljevanju.



Poiščite rumeni filter zbiralnika in ga obrnite v smeri za odklepanje, nato pa ga odstranite.



Izpirajte filter, dokler ne odstranite vseh las in drugih drobcev.

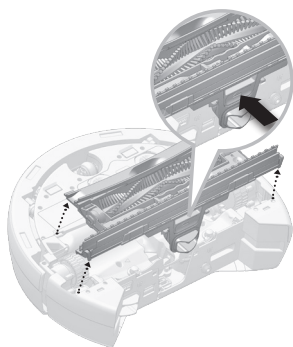


Vstavite čist filter nazaj v zbiralnik in ga obrnite v smeri za zaklepanje.

## Odstranitev čistilne glave

Čistilna glava je sestavljena iz krtač, brisalcev in drugih delov, ki opravljajo veliko težkega dela. Pomembno je, da očistite te elemente po vsakem ciklu čiščenja.

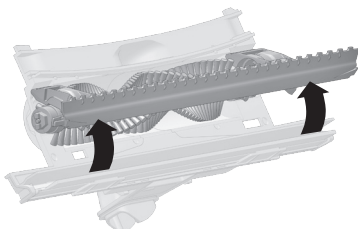
1. Če še niste odstranili zbiralnika, pritisnite gumb za zbiralnik ter ga odstranite.
2. Postavite Scooba na ravno površino.
3. Pritisnite rumeni gumb za sprostitve čistilne glave ob strani le-te in jo odstranite.



## Splakovanje čistilne glave in vrtljive krtače

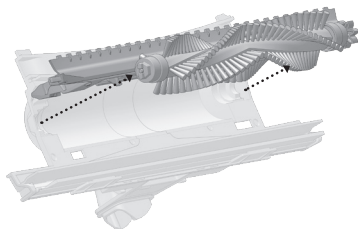
Upoštevajte te korake, da splaknete čistilno glavo in vrtljivo krtačo:

1



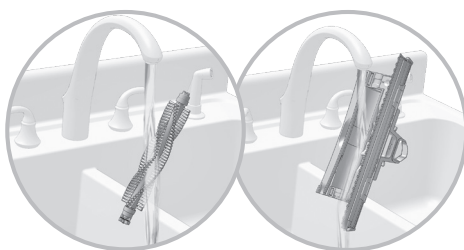
Nastavite zapah za spust pokrova vrtljive krtače v položaj "unlocked" (odklenjeno) in odprite pokrov vrtljive krtače.

2



Odstranite vrtljivo krtačo.

3



Odstranite lase, ki so se nabrali na vrtljivi krtači in čistilni glavi. Oba dela splaknite pod tekočo vodo.

## Vzdrževanje

### Odstranitev las iz čepkov ležajev

S časoma se lahko zataknejo lasje v čepkih ležajev vrtljive krtače. Ko splakujete čistilno glavo in vrtljivo krtačo, preverite, ali se je pri rumenih čepkih ležajev nakopičila večja količina las, in jih odstranite, tako da čepka povlečete z robov krtače.



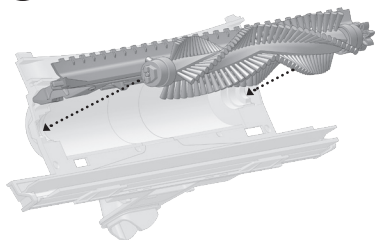
Scoobe in njenih sestavnih delov ni varno prati v pomivalnem stroju. Čiščenje v pomivalnem stroju lahko poškoduje napravo in izniči veljavnost garancije.

### Priklop Scoobe nazaj na polnilnik baterije

Scoobo napaja polnilna baterija, ki jo je treba napolniti po vsakem ciklu čiščenja. Ko je baterija napolnjena (polnjenje traja do tri ure), ima dovolj energije za vsaj eno celotno čiščenje.

## Ponovna sestava in namestitev čistilne glave

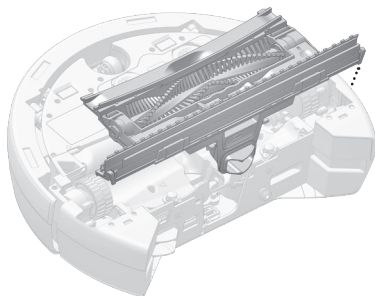
Upoštevajte te korake za ponovno sestavo in namestitev čistilne glave:

**1**


Odprite pokrov vrtljive krtače in ponovno vstavite vrtljivo krtačo.

**2**


Zaprte pokrov vrtljive krtače in ga potisnite na svoje mesto.

**3**


Namestite zbiralnik nazaj na Scoobo. Obrišite Scoobino zunanost z vlažno krpo, da odstranite prah.

Ko nameščate nazaj čistilno glavo, pritisnite nanjo, da bo skočila na svoje mesto.

Da podaljšate življenjsko dobo baterije in ohranite visoko zmogljivost vaše naprave pri čiščenju:

- Imejte Scoobo priključeno na polnilnik, kadar je ne uporabljate.
- Čim prej napolnite Scoobo, saj lahko večdnevno čakanje poškoduje baterijo.
- Če Scoobo shranite za dlje časa, napolnite baterijo, jo odstranite in spravite v hladen in suh prostor.

# Odpravljanje težav

Za rešitev Scoobine težave pogledjte spodnjo tabelo.

SPOROČILO O NAPAKI	VERJETNI VZROK	KAJ STORITI
Zataknila sem se. Premaknite me, nato pritisnite CLEAN (ČIŠČENJE) za ponovni zagon.	Eno od Scoobinih koles se ne dotika tal.	Preverite, ali je Scooba obtičala na kakšnem predmetu in ali je eno od koles v luknji. Prestavite Scoobo tako, da so vsa kolesa ravna na tleh.
	Scooba je preblizu stopnic ali drugih strmih površin in potrebuje pomoč, da jih obide.	Prestavite Scoobo na novo lokacijo na ravna tla.
	Scooba deluje v zelo velikem odprtem prostoru in že dolgo časa ni zaznala sten ali pohištva.	Uporabite navidezne stene in razdelite prostor na manjša območja.
Lahko da se je nekaj zataknilo v moje krtače. Preverite, nato pritisnite CLEAN (ČIŠČENJE) za ponovni zagon.	Scooba s težavo vrti vrtljivo krtačo.	Preverite, ali so se za vrtljivo krtačo, še posebej pod rumenima čepkoma ležajev, zataknila smeti. Če so se, jih odstranite.
	Scoobina krtača ni povezana z gonilom krtače, ker mehanizem ni pravilno pritrjen.	Preverite, da je vrtljiva krtača primerno nameščena v čistilno glavo. Preverite, da je Scoobina čistilna glava primerno nameščena.
	Krtača ni povezana z gonilom krtače, ker je ohišje mehanizma poškodovano.	Preverite, ali se krtača vrti popolnoma brez upora. Če se, pokličite podporo iRobot.
Nekaj se je morda zataknilo v moj odbijač. Preverite, nato pritisnite CLEAN (ČIŠČENJE) za ponovni zagon.	Nekaj onemogoča, da bi se Scoobin odbijač prosto gibal.	Preverite, ali ima odbijač zataknjene smeti med odbijačem in Scoobinim ohišjem. Če jih ima, jih odstranite.
	Scoobin odbijač je poškodovan.	Obrnite se na podporo iRobot.
Nekaj se je morda zataknilo v moja kolesa. Preverite, nato pritisnite CLEAN (ČIŠČENJE) za ponovni zagon.	Scooba ne more zavrteti obeh stranskih koles.	Preverite, ali so zataknjene smeti med kolo in enoto motorja kolesa. Če so, jih odstranite.
Izgleda, da nekaj blokira senzorje na dnu mojega odbijača. Preverite, nato pritisnite CLEAN (ČIŠČENJE) za ponovni zagon.	Scoobini senzorji za naklon so umazani ali blokirani.	Preverite, ali so se za senzorje ali za osnovo naprave zataknila smeti. Če so se, jih odstranite.
	Scoobini senzorji za naklon zaznavajo črno mat talno oblogo kot naklon.	Preverite, če je robot zataknen na črni površini. Če je, ga prestavite na novo lokacijo.



Potrebuje dodatno pomoč? Obiščite središče za lastnike serije 400 na [www.irobot.com/scooba400](http://www.irobot.com/scooba400) in si oglejte kratka navodila, video navodila, pogosto zastavljena vprašanja in še več.

Manjka moje sprednje kolo. Preverite, nato pritisnite CLEAN (ČIŠČENJE) za ponovni zagon.	Scoobino sprednje kolo je padlo ven.	Preverite, če manjka sprednje kolo. Če manjka, ga zamenjajte.
Preverite, da je moj zbiralnik za čisto vodo poln, nato pritisnite CLEAN (ČIŠČENJE) za ponovni zagon.	Scoobin zbiralnik za čisto vodo je prazen.	Preverite, ali je zbiralnik za čisto vodo prazen. Če je, vanj nalijte vodo in čistilo Scooba za trde talne površine.
	Scoobin senzor za prazen zbiralnik za čisto vodo zaradi slabe električne povezave nepravilno zaznava, da je zbiralnik prazen.	Preverite, ali so na kovinskih vezeh med zbiralnikom in osnovo naprave smeti. Če so, jih očistite.
	Scoobin senzor za prazen zbiralnik za čisto vodo zaradi uporabe destilirane vode nepravilno zaznava, da je zbiralnik prazen.	Uporabite vodo iz pipe ali dolijte čistilo Scooba za trde talne površine v zbiralnik.
	Scoobina črpalka ne črpa dovolj tekočine iz zbiralnika za čisto vodo.	Izključite napravo in pritisnite CLEAN (ČIŠČENJE) za povrnitev črpalke v pripravljenost.
Rada bi pričela s čiščenjem, a moja baterija ni povsem polna. Prosim, napolni me.	Scooba ne more opraviti naloge, ker je baterija delno izpraznjena.	Priključite Scoobo na polnilnik za najmanj dve uri.
	Scooba ne more opraviti naloge, ker je baterija poškodovana ali izrabljena.	Zamenjajte baterijo.
	Scooba ne more zaznati vseh povezav z baterijo.	Preverite, ali so na bateriji ali v prostoru za baterije smeti. Če so, jih očistite.
Imam napako [številka].	Scooba ima nenavadno napako.	Obrnite se na podporo iRobot: <a href="http://global.irobot.com">global.irobot.com</a>

## Registracija

Registrirajte svojo Scoobo zdaj in tako aktivirajte garancijo ter uživajte ekskluzivni dostop do:

- **iRobotove nagrajene službe za pomoč strankam:** prejmite uporabniško pomoč, prilagojeno svojemu modelu robotskega sesalnika, vključno z odgovori na vprašanja, nasveti za vzdrževanje, video prikazi in klepetom v živo.
- **Posodobitev izdelka in drugih koristnih informacij:** med prvimi izvedite za nove robotske sesalnike, ekskluzivne popuste in posebne promocije.

Ko se registrirate, nam lahko tudi opišete svojo izkušnjo s Scoobo. iRobot posluša svoje stranke in na podlagi vaših dragocenih povratnih informacij izboljšuje robotske sesalnike. Veselimo se vaših komentarjev!

Za registracijo svoje Scoobe obiščite središče za lastnike serije 400 na [www.irobot.com/scooba400](http://www.irobot.com/scooba400). Tam boste našli tudi kratka navodila, video navodila, informacije o dodatkih, pogosto zastavljena vprašanja in še več.



## Izjava o skladnosti

iRobot Scooba® Robotski sesalnik za krtačenje tal in dodatki  
Izdelovalec: iRobot Corporation, 8 Crosby Drive, Bedford, MA 01730, ZDA  
izjavlja, da Scooba, skupaj s polnilnikom modela 17063, izpolnjuje zahteve Direktive o nizki napetosti 2006/95/ES, spremenjene z Direktivo 93/68/ES in Direktive EMC 2004/108/ES, spremenjene z Direktivo 93/68/ES in Direktivo 2004/108/ES.

Ta naprava je skladna s 15. delom pravilnika FCC. Uporaba je dovoljena pod naslednjima pogoje: (1) naprava ne sme povzročati škodljivih motenj in (2) naprava mora sprejeti vse motnje, vključno s takimi, ki ovirajo delovanje.

Uporabljeni so bili spodnji standardi:

EN 60335-1:2012

Gospodinjski in podobni električni aparati – Varnost – del 2-2: Posebne zahteve za sesalnike prahu in aparate za čiščenje s sesanjem vode.

EN 60335-2-2:2010+A11

Gospodinjski in podobni električni aparati. Varnost. Splošne zahteve.

EN 60335-2-29:2004+A2

Gospodinjski in podobni električni aparati – Varnostni del 2-29: Posebne zahteve za polnilnike baterij.

EN55014-1: 2006 +A2

Elektromagnetna združljivost – zahteve za gospodinjske aparate, električna orodja in podobne aparate – del 1: Emisija.

EN55014-2: 1997 +A2

Elektromagnetna združljivost – zahteve za gospodinjske aparate, električna orodja in podobne aparate – del 2: Odpornost proti motnjam - Standard za proizvod.

EN62233: 2008

Metode merjenja elektromagnetnega polja gospodinjskih aparatov in podobnih aparatov, da se oceni izpostavljenost ljudi.

## iRobotove službe za pomoč uporabnikom izven ZDA in Kanade

**Obiščite [global.irobot.com](http://global.irobot.com):**

- izvedeli boste namige in nasvete, kako izboljšati učinkovitost svojega robotskega sesalnika
- dobili odgovore na vprašanja
- prenesli podroben priročnik o izdelkih
- obrnite se na svojega lokalnega distributerja





© 2013–2014 iRobot Corporation, 8 Crosby Drive, Bedford, MA 01730 USA. Vse pravice pridržane.  
iRobot, Scooba, iAdapt in Virtual Wall so zaščitene blagovne znamke družbe iRobot Corporation.

Številke patentov ZDA [www.irobot.com/patents](http://www.irobot.com/patents) | Drugi patenti so v postopku. WC: 4440186