

iRobot[®]

Scooba[®]

.....

MANUALUL PROPRIETARULUI

Bine ați venit!



Stimate proprietar Scooba,

Felicitări pentru achiziționarea unui iRobot® Scooba® și fiți binevenit în familia iRobot! V-ați alăturat unei comunități mondiale — 10 milioane de oameni și continuă să crească — care a descoperit un mod mai inteligent de a face curățenie.

În calitate de proprietari de Scooba, suntem pasionați de roboții noștri. Acest lucru nu ar trebui să reprezinte o surpriză, dat fiind faptul că de două decenii nu am făcut altceva decât roboți.

Îmi dau seama că abia așteptați să încercați noul dvs. Scooba, dar vă rog să citiți mai întâi acest manual. În felul acesta, experiența dvs. cu noul robot va fi și mai plăcută.

Pentru mai multe detalii privind noul dvs. Scooba, accesați centrul destinat proprietarilor pe www.irobot.com/scooba400. Veți putea afla mai multe lucruri legate de funcționarea robotului dvs. Scooba, veți putea înregistra robotul dvs. Scooba și activa garanția, ceea ce vă dă acces exclusiv la serviciul nostru premiat pentru clienți, pe lângă actualizările produsului și alte informații valoroase.

Sper să aveți multe bucurii în calitate de proprietar Scooba. În numele întregii noastre echipe, vă mulțumesc că ați ales iRobot.

A stylized handwritten signature in black ink, followed by the word "ție,".

Colin Angle
Președinte, CEO și Cofondator
iRobot Corporation

Cuprins

Informații importante privind siguranța.....	7
Noțiuni introductive despre Scooba®.....	10
Tehnologie de navigare proactivă iAdapt®	12
Sistem de curățare Scooba®	14
Lumini și butoane Scooba®	15
Pornire	16
Curățarea cu produsul dvs. Scooba® 400 Series	18
Instalarea unui perete virtual	20
Instalarea bateriei	21
Amplasarea produsului Scooba® în cameră	22
Selectarea lungimii ciclului	23
Începerea curățeniei	23
Întreținere	24
Evacuarea și clătirea compartimentelor pentru apă	24
Curățarea filtrului rezervorului.....	26
Îndepărtarea capului de curățare.....	27
Clătirea capului de curățare și a periei cu role.....	27
Îndepărtarea firelor de păr de pe capacele de la capete	28
Repunerea produsului Scooba® la încărcătorul de baterie.....	28
Remontarea și reinstalarea capului de curățare	29
Depanare	30
Înregistrare	32
Declarație de conformitate	33
Serviciul pentru clienți iRobot®.....	34

Informații importante privind siguranța

Acest aparat nu este destinat utilizării de către persoane (inclusiv copii) cu capacități fizice, senzoriale sau mentale reduse, sau de persoane fără experiență și cunoștințe, cu excepția cazului în care acestea au fost supravegheate sau instruite cu privire la utilizarea aparatului de către o persoană responsabilă pentru siguranța acestora.

Copiii trebuie supravegheați pentru a vă asigura că nu se joacă cu robotul. Curățarea și întreținerea nu vor fi efectuate de copii nesupravegheați.

PENTRU ȚĂRILE DIN UE

ACEST APARAT POATE FI UTILIZAT DE COPII ÎN VÂRSTĂ DE 8 ANI ȘI MAI MULT ȘI DE PERSOANE CU CAPACITĂȚI FIZICE, SENZORIALE SAU MENTALE REDUSE SAU DE PERSOANE FĂRĂ EXPERIENȚĂ ȘI CUNOȘTINȚE ÎN CAZUL ÎN CARE ACESTEA AU FOST SUPRAVEGHEATE SAU INSTRUIE CU PRIVIRE LA UTILIZAREA APARATULUI ÎN SIGURANȚĂ ȘI ÎNȚELEG RISCURILE IMPLICATE. COPIII NU SE VOR JUCA CU ACEST APARAT. CURĂȚAREA ȘI ÎNTREȚINEREA NU VOR FI EFECTUATE DE COPII NESUPRAVEGHEAȚI.

ATENȚIE: NU EXPUNEȚI PĂRȚILE ELECTRONICE ALE ROBOTULUI, BATERIA SAU ÎNCĂRCĂTORUL DE BATERIE. ÎN INTERIOR NU SUNT PIESE CE POT FI REPARATE DE UTILIZATOR. PENTRU PARTEA DE SERVICE, ADRESAȚI-VĂ PERSONALULUI DE SERVICE CALIFICAT. ASIGURAȚI-VĂ CĂ VALOAREA NOMINALĂ A TENSIUNII AFERENTE ÎNCĂRCĂTORULUI DE BATERIE CORESPUNDE TENSIUNII PRIZEI STANDARD.

Observație: Robotul dvs. conține o interfață software al cărei scop este să permită producătorului furnizarea actualizărilor de firmware intern, în cazul în care orice astfel de actualizări sunt puse la dispoziția utilizatorilor. Orice încercare de a accesa, prelua, copia, modifica, distribui, sau utiliza în orice alt mod software-ul robotului este strict interzisă.

Fiți întotdeauna precaut când robotul este în funcțiune. Pentru a diminua riscul de rănire sau deteriorare, rețineți aceste măsuri de siguranță pe durata instalării, utilizării și întreținerii robotului dvs.:

Informații importante privind siguranța

INSTRUCȚIUNI GENERALE PRIVIND SIGURANȚA

- Citiți toate instrucțiunile privind siguranța și operarea robotului dvs. înainte de utilizare.
- Păstrați instrucțiunile privind siguranța și operarea pentru referințe ulterioare.
- Atenție la toate avertismentele de pe robot, baterie, încărcător baterie și cele din manualul proprietarului.
- Respectați toate instrucțiunile privind operarea și utilizarea.
- Adresați-vă la iRobot pentru toate procedurile de service care nu sunt cotidiene.



Simbolul de pe acest produs sau ambalajul său indică:

Nu aruncați aparatele electrice ca deșeu urban nesortat; folosiți unități de colectare separată. Pentru informații privind sistemele de colectare disponibile, contactați autoritatea locală responsabilă. Dacă aparatele electrice sunt eliminate în gropi de gunoi simple sau ecologice, substanțele periculoase se pot scurge în apa freatică, putând ajunge în alimente și distruge astfel sănătatea și bunăstarea. Atunci când înlocuiți aparatele vechi cu altele noi, distribuitorul are obligația legală de a colecta aparatul vechi în scopul eliminării, cel puțin gratuit.

LIMITE DE UTILIZARE

- Robotul dvs. este destinat exclusiv utilizării în interior.
- Robotul dvs. nu este o jucărie. Nu vă așezați cu picioarele sau cu șezutul pe acest aparat. Copiii mici și animalele de casă trebuie supravegheate pe durata utilizării robotului.
- Depozitați și operați robotul doar în medii aflate la temperatura camerei.
- Curățați-l cu o cârpă umezită doar cu apă.
- Nu folosiți acest aparat pentru a colecta ceva care arde sau scoate fum.
- Nu folosiți acest aparat pentru a colecta scurgeri de înălțitor, vopsea sau alte substanțe chimice sau orice altceva umed.
- Înainte de punerea în funcțiune a acestui aparat, ridicați obiectele ca îmbrăcăminte, hârtii, cordonale de la draperii sau perdele, cabluri de alimentare și orice obiecte fragile. Dacă aparatul trece peste un cablu de alimentare și îl trage, există posibilitatea ca un obiect să fie tras de pe masă sau raft.
- În cazul în care camera în care se face curățenie are balcon, trebuie utilizată o barieră fizică pentru a împiedica accesul la balcon și a asigura exploatarea în siguranță.
- Nu puneți nimic peste robot.
- Fiți conștient de faptul că robotul se deplasează singur. Aveți grijă să nu călcați pe robot, atunci când intrați într-o cameră în care acesta funcționează.
- Nu utilizați robotul în zone cu prize electrice expuse pe pardoseală.

BATERIE ȘI ÎNCĂRCARE

- Încărcați robotul folosind exclusiv o priză standard. Produsul nu poate fi utilizat cu niciun tip de convertor de putere. Utilizarea altor convertoare de putere va anula pe loc garanția.
- Utilizați doar încărcătorul de baterie furnizat de producător pentru încărcarea acestui aparat.

Informații importante privind siguranța

- Nu utilizați un încărcător de baterie cu o priză sau un cablu deteriorate. Dacă priza sau cablul este deteriorat, acesta trebuie reparat de producător sau de persoane care dețin o calificare similară.
- Utilizați doar baterii reîncărcabile aprobate de iRobot.
- Scoateți întotdeauna bateriile din robot și din accesorii înaintea depozitării pe termen lung sau a transportării.
- Încărcarea se efectuează întotdeauna în interior.
- Este posibil ca încărcătorul de baterie să fie protejat cu un protector de supratensiune pentru furtunile cu descărcări electrice majore.
- Nu manevrați niciodată încărcătorul de baterie cu mâinile ude.
- Deconectați întotdeauna robotul de la încărcător înainte de curățarea sau întreținerea acestuia.
- Asigurați-vă că valoarea nominală a tensiunii aferente încărcătorului de baterie corespunde tensiunii prizei standard.
- Bateriile uzate trebuie puse într-o pungă de plastic sigilată și eliminate conform regulamentelor locale privind mediul.
- Înaintea fiecărei utilizări, verificați dacă bateria prezintă semne de deteriorare sau scurgeri. Nu încărcați baterii deteriorate sau care prezintă scurgeri.
- În cazul în care bateria prezintă scurgeri, returnați-o Centrului de service local autorizat iRobot în vederea scoaterii din uz.
- Bateria trebuie scoasă din robot înaintea scoaterii din uz.
- Folosiți doar baterii originale cu specificațiile corecte și furnizate de iRobot.
- Nu striviți și nu demontați bateriile. Nu încălziți și nu amplasați bateriile în apropierea unei surse de căldură.
- Nu ardeți bateria. Nu scurt-circuitați bateria.
- Nu scufundați bateria în lichid.
- Pachet baterie: CC 14.4V 3000mAh Ni-MH.

SCOOBA® LIMITE DE UTILIZARE ȘI INFORMAȚII PRIVIND SIGURANȚA

- Nu uitați că, după curățarea cu Scooba, podeaua poate fi alunecoasă.
- Nu utilizați înălbitor, amoniac sau apă fierbinte deoarece acestea pot deteriora robotul și anula garanția.
- Nu utilizați Scooba pentru a curăța o baltă de lichid (de ex. o cutie de lapte vărsată).
- Nu utilizați Scooba în zonele în care umezeala poate deteriora pardoselile nefinisate, care nu sunt etanșe sau cele laminate (de exemplu pardoseala laminată Pergo®) sau mochetele și covorele delicate.

Pergo este o marcă comercială înregistrată a companiei Pergo.

Noțiuni introductive despre Scooba®

Priviți mai de aproape

Vedere de sus

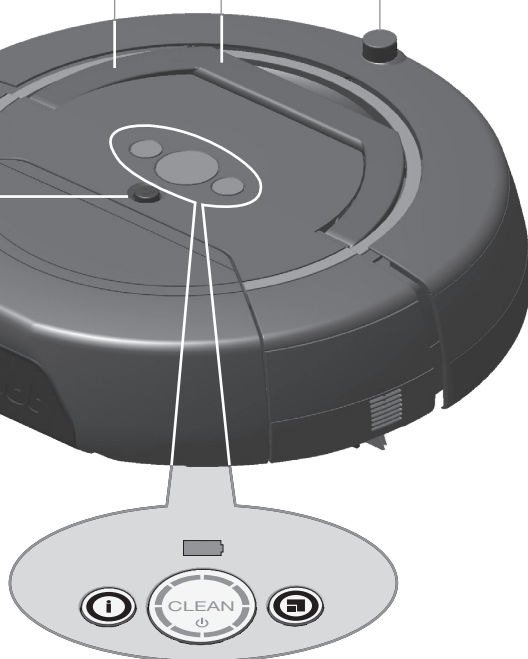
Port de încărcare
(Lateral)

Port USB (Sub mâner)

Mâner

RCON
(Senzor de delimitare a camerei)

Buton Degajare rezervor

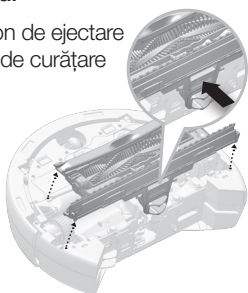


Butoane de comandă

Scooba are două părți principale: baza robotului și rezervorul.

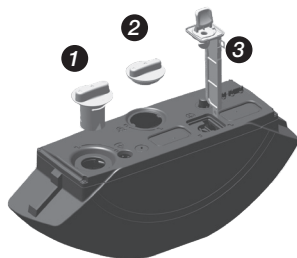
Baza robotului

1. Buton de ejectare cap de curățare



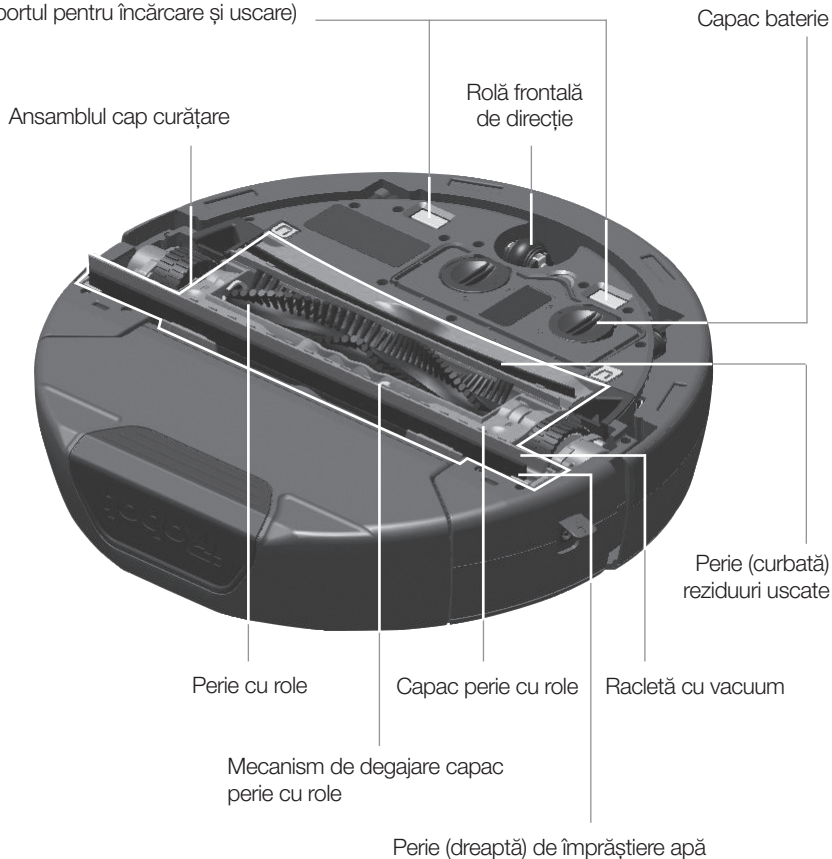
Rezervor

1. Capac compartiment curat (albastru)
2. Capac compartiment murdar (gri)
3. Filtrul rezervorului



Vedere de jos

Contacte pentru încărcare (A se utiliza cu suportul pentru încărcare și uscare)



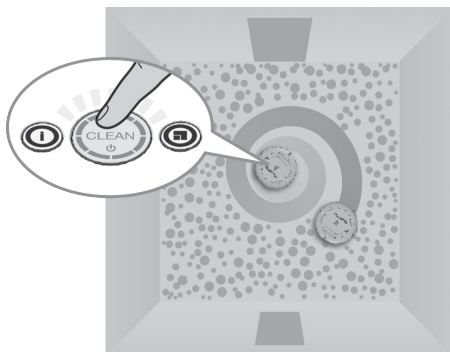
Tehnologie de navigare proactivă iAdapt®

Scooba prezintă tehnologia de navigare proactivă iAdapt®, un sistem avansat, proprietar de software și senzori care permite aparatului Scooba să treacă în jurul, pe sub și peste obstacole.

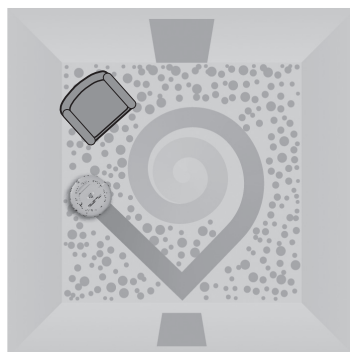


Scooba curăță podelele diferit față de majoritatea oamenilor. Anume, trece peste aceeași zonă a podelei de mai multe ori pentru a efectua pregătirea, spălarea și uscarea — și a asigura acoperirea totală.

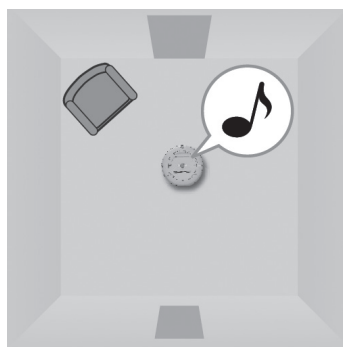
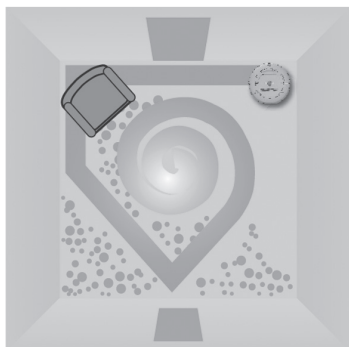
În timp ce Scooba curăță, calculează cea mai bună cale de a curăța pardoseala și determină care sunt cele mai potrivite moduri de curățare și de câte ori trebuie aplicate:



Spirala: Permite robotului Scooba să curețe eficient o zonă mare.



Traversarea camerei: Permite robotului Scooba să curețe zone noi pe măsură ce traversează camera în zigzag.

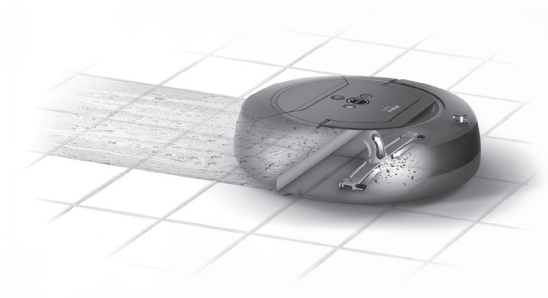


Urmărirea peretelui: Permite robotului Scooba să curețe perimetrul camerei și să navigheze în jurul mobilei și a obstacolelor.

Sistemul de curățare Scooba®

Scooba curăță în trei etape:

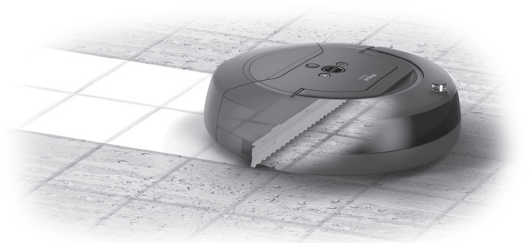
Măturare și Înmuire. Pregătește podeaua aspirând ușor murdăria și resturile căzute pe jos și umezește podeaua cu un ecran subțire de apă sau soluție de curățare pentru a înmuia petele. Nu este necesară măturarea.



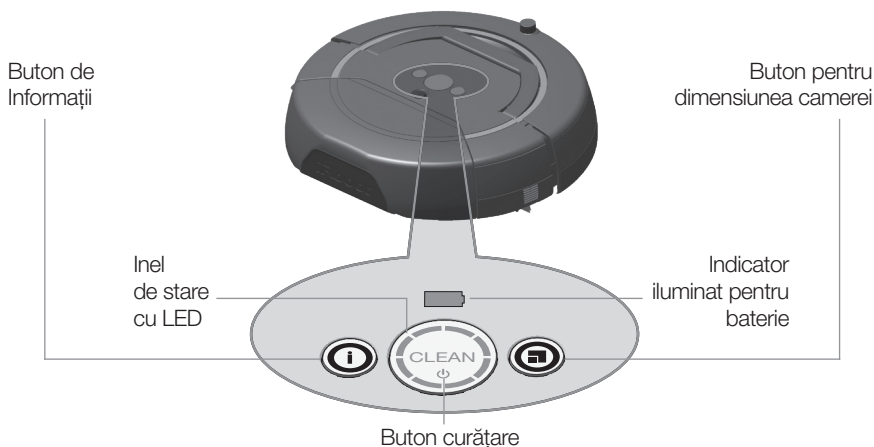
Frecare și Aspirare-ștergere. O perie puternică de spălare se rotește cu peste 600 RPM pentru înlăturarea petelor pe măsură ce racleta cu vaccum aspiră lichidul murdar de pe podea.



Finalizare-ștergere. Finalizează cu un ciclu final de ștergere, pentru a obține o podea curată.



Lumini și butoane Scooba®

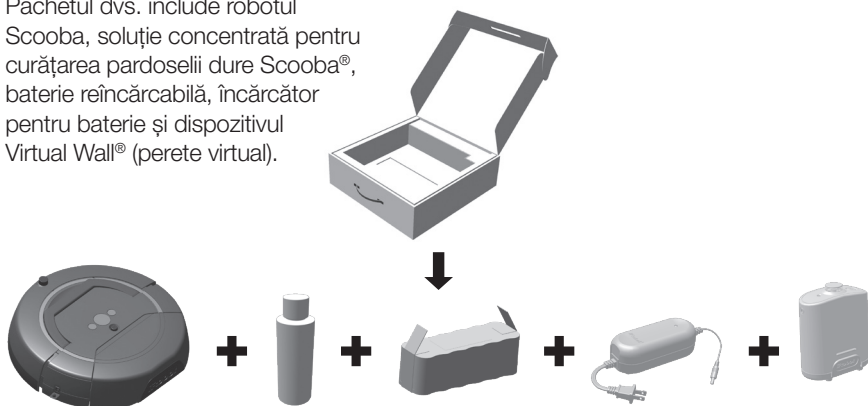


Lumină sau buton	Mod și culoare	Ce înseamnă și ce face
Buton curățare	Stins	Când Scooba este oprit, apăsați pentru a porni aparatul.
	Albastru constant	Când Scooba este pornit, apăsați pentru a demara ciclul de curățare.
Inel de stare cu LED	Albastru rotativ	Luminile se rotesc rapid pe măsură ce Scooba se pregătește să înceapă ciclul de curățare.
	Albastru constant	În timpul ciclului de curățare, luminile se aprind succesiv pentru a indica progresul realizat.
Indicator iluminat pentru baterie	Roșu constant	Bateria este descărcată.
	Galben sau verde intermitent	Când Scooba este conectat la priză, ceea ce înseamnă că se încarcă bateria.
	Verde constant	Bateria este complet încărcată.
Buton pentru dimensiunea camerei	Albastru constant	Apăsați pentru a alege între ciclurile de curățare scurt sau lung.
Buton de Informații	Verde intermitent sau constant	Apăsați pentru a afla starea actuală a aparatului Scooba și modul de utilizare.
	Galben intermitent sau constant	Apăsați pentru erorile de depanare.
	Roșu intermitent sau constant	Contactați Serviciul de asistență iRobot pentru asistență.

Pornire

Dezambalarea cutiei

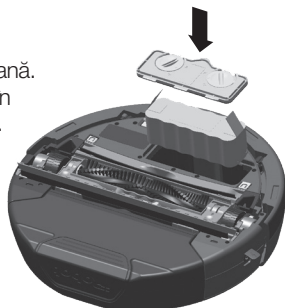
Pachetul dvs. include robotul Scooba, soluție concentrată pentru curățarea pardoselii dure Scooba®, baterie reîncărcabilă, încărcător pentru baterie și dispozitivul Virtual Wall® (perete virtual).



Introducerea bateriei

Urmați pașii de mai jos pentru introducerea bateriei:

1. Amplasați Scooba cu fața în jos pe o suprafață plană.
2. Localizați capacul bateriei. Răsuciți fiecare buton în poziția "deblocat", dacă e cazul folosiți o monedă.
3. Scoateți capacul bateriei.
4. Bateria are o zonă proeminentă pe centru, pe una dintre părți. Aliniați zona proeminentă cu fanta de pe peretele compartimentului bateriei. Împingeți bateria în jos.
5. Puneți la loc capacul bateriei. Răsuciți fiecare buton în poziția "blocat".



Folosiți doar baterii originale furnizate de iRobot. Utilizarea unor baterii provenite din terțe surse va determina anularea garanției și poate genera deteriorarea bunului sau rănirea persoanelor.

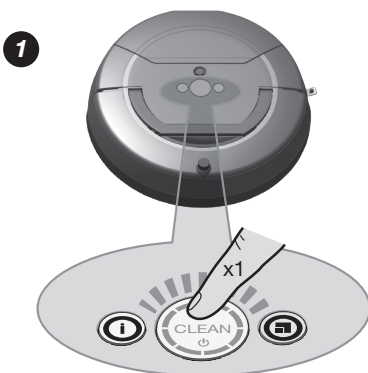
Încărcarea aparatului Scooba

Înainte de a utiliza aparatul Scooba, încărcați-l la maxim respectând pașii următori:

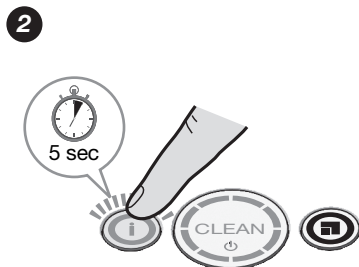
1. Conectați un capăt al încărcătorului de baterie în Scooba și celălalt capăt în priză.
2. Lăsați bateria să se încarce opt ore (doar înaintea primei utilizări).
3. Odată ce aparatul Scooba este complet încărcat, scoateți încărcătorul din priză și apoi din aparatul Scooba.

Selectarea limbii

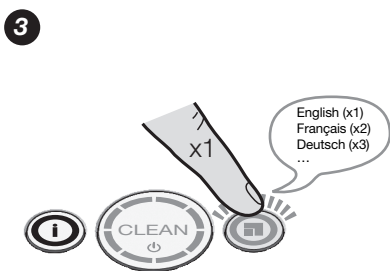
Scooba vorbește în engleză în mod implicit. Pentru a selecta una dintre celelalte 6 limbi:



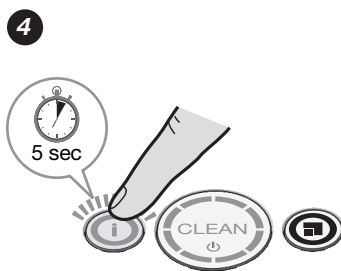
Apăsați butonul CLEAN (CURĂȚARE) pentru a porni aparatul Scooba.



Apăsați și țineți apăsat butonul Informații timp de cinci secunde până când robotul indică limba actuală.



Apăsați butonul Dimensiunea camerei în mod repetat pentru a trece prin diversele opțiuni de limbă.



Când auziți limba dorită, apăsați și țineți apăsat butonul Informații timp de cinci secunde pentru a salva limba selectată.

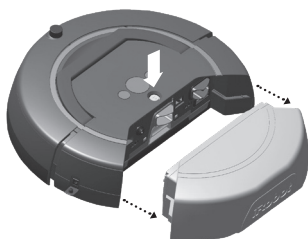
Curățarea cu aparatul dvs. Scooba® 400 Series

Adăugare apă/soluție de curățat

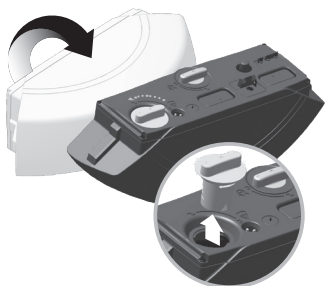
Puteți utiliza aparatul Scooba cu apă de la robinet sau un amestec de apă și soluție pentru curățarea pardoselii dure. Soluția noastră pentru curățare are o formulă specială pentru a acționa puternic asupra murdăriei și petelor, fără a fi periculoasă pentru copii și animale de casă.



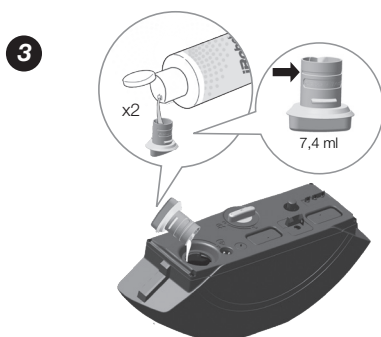
Utilizarea unei alte soluții poate determina deteriorarea aparatului Scooba și atrage anularea garanției. Nu utilizați niciodată înălbitor!

1

Apăsăți butonul Degajare rezervor pentru a scoate rezervorul. Rezervorul are compartimente separate pentru apă curată (capacul albastru) și apă murdară (capacul gri).

2

Răsuciți capacul albastru în poziția “deblocat”. Scoateți capacul.



Fie a) turnați două capace pline cu soluție de curățare în compartimentul Curat și apoi umpleți la maxim cu apă de la robinet,



fie b) umpleți compartimentul Curat doar cu apă.



Aparatul Scooba nu poate detecta apă distilată în rezervorul său. Atunci când utilizați apă distilată, adăugați soluție Scooba pentru curățarea pardoselii dure.



Puneți la loc capacul albastru și răsuciți în poziția "blocat".



Puneți rezervorul înapoi în aparatul Scooba. Rezervorul nu se va bloca în poziție decât dacă capacele sunt complet blocate.

Curățarea cu Scooba® 400 Series de la iRobot

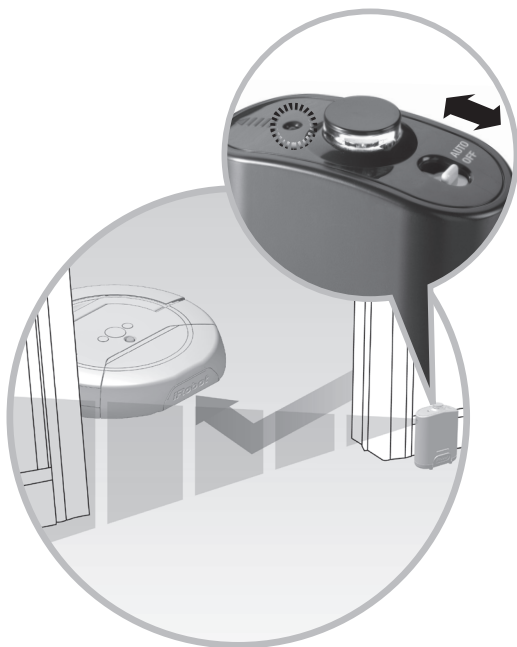
Instalarea Peretelui Virtual

Scooba este furnizat împreună cu accesoriul Virtual Wall® (perete virtual), care creează o barieră invizibilă pe care Scooba nu o va depăși. Utilizați acest dispozitiv pentru a limita Scooba la o anumită cameră sau zonă și pentru a preveni apropierea acestuia de cablurile electrice sau cele de calculatoare, de obiecte fragile aflate pe podea, etc.

Puteți instala Peretele virtual pentru a bloca o deschidere cu lungimea de până la aproximativ doi metri (șapte picioare). Lățimea razei crește gradual, creând o zonă în formă de con pe care Scooba nu o va depăși.



Îndreptați săgețile din partea superioară a Peretelui virtual spre zona pe care doriți să o blocați. Pentru a obține cele mai bune rezultate, amplasați Peretele virtual în fața intrării pe care doriți să o blocați.



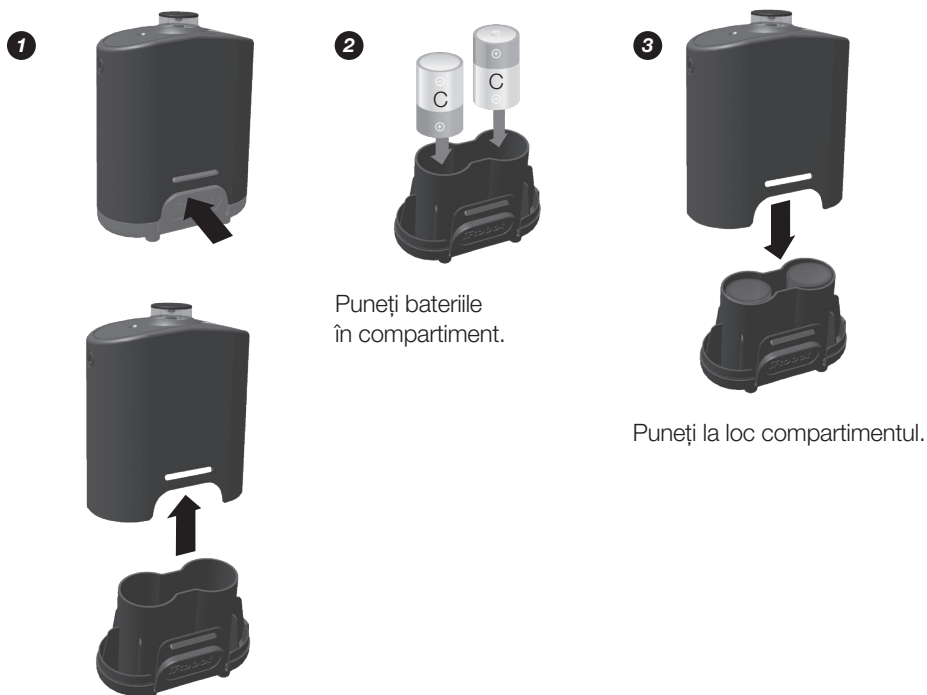
Instalarea bateriei

Peretele virtual funcționează cu două baterii alcaline tip "C".

Indicatorul luminos de putere aferent Peretelui virtual luminează intermitent în mod repetat pentru a indica faptul că dispozitivul este pornit. Când nivelul bateriei este scăzut, indicatorul luminos se aprinde de câte două ori, în mod repetat, pentru a arăta că sunt necesare baterii noi.

Când Scooba nu este în funcțiune, opriți Peretele virtual pentru a economisi puterea bateriilor. În condiții normale de utilizare, bateriile ar trebui să reziste aproximativ șase luni.

Pentru instalarea bateriilor:

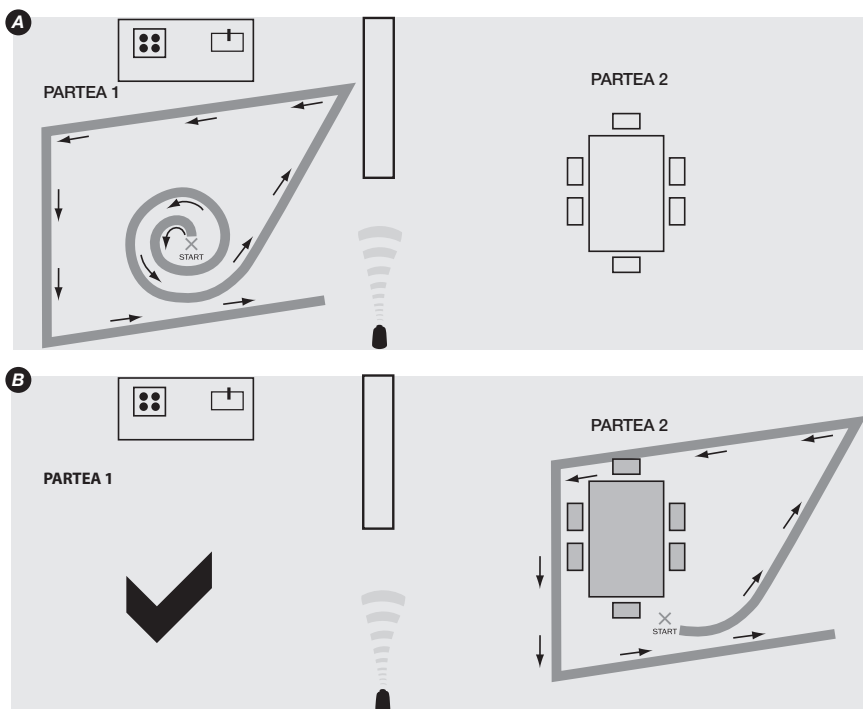


Scoateți compartimentul pentru baterii.

Curățarea cu aparatul dvs. Scooba® 400 Series

Amplasați aparatul Scooba în cameră

Amplasați aparatul Scooba în mijlocul camerei. Apoi, apăsați butonul CLEAN (CURĂȚARE) pentru a porni aparatul Scooba.



Dacă aveți un plan mai mare sau o podea cu plan divizat, utilizați Peretele virtual pentru a separa zona mai mare în două zone mai simple, mai mici. Acest lucru va crește randamentul de curățare.

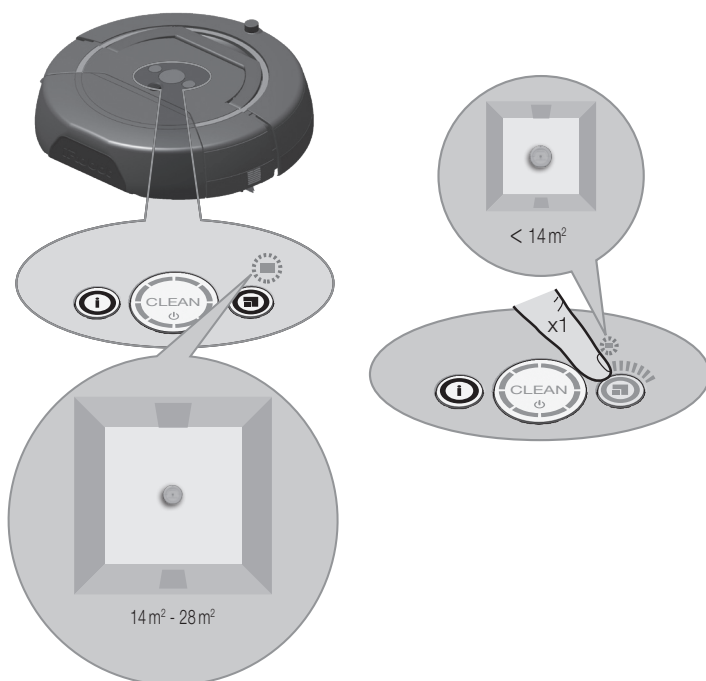
Curățarea cu aparatul dvs. Scooba® 400 Series

Selectarea lungimii ciclului

Scooba are două cicluri de curățare care vin în întâmpinarea nevoilor dvs., dar setate implicit pentru curățarea unei camere mai mari:

- **Cameră mică:** curăță până la 14 mp; 22 minute
- **Cameră mare:** curăță între 14 și 28 mp; 45 minutes

Apăsați butonul Dimensiunea camerei de pe dreapta pentru a alege ciclul dorit.



Pornire Curățare

Apăsați butonul CLEAN (CURĂȚARE) pentru a demara un ciclu de curățare. Apoi plecați din zonă în momentul în care Scooba începe să lucreze. Aparatul Scooba își va amorsa pompa până când va fi pregătit pentru operațiunea de curățare. Aceasta poate dura până la 2 minute. Pe durata ciclului de curățare, Scooba va trece de mai multe ori peste aceeași zonă a pardoselii pentru a asigura acoperirea totală.

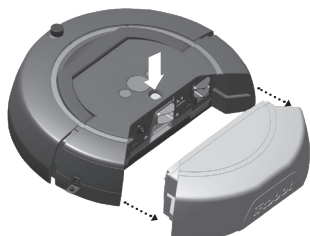
La sfârșitul unui ciclu de curățare, Scooba se va scutura pentru a îndepărta orice urme de apă care s-ar fi putut acumula pe corpul său înainte de a efectua o ultimă spirală pentru a se asigura că pardoseala este uscată. La final, Scooba va emite o notă muzicală de "succes".

Întreținere

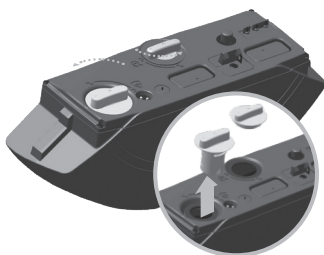
Întreținerea regulată va ajuta aparatul Scooba să dea maximum de randament. Asigurați-vă că ați clătit componentele aparatului Scooba după fiecare ciclu de curățare și că ați realizat celelalte operațiuni de întreținere comunicate de aparatul dvs. Scooba.

Goliți și clătiți compartimentele de apă

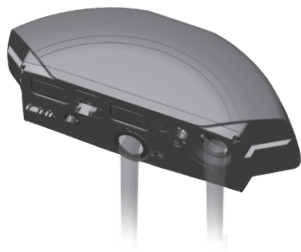
Scooba scoate lichid din compartimentul Curat și colectează lichidul murdar în compartimentul Murdar.

1

Apăsăți butonul Degajare rezervor pentru a scoate rezervorul.

2

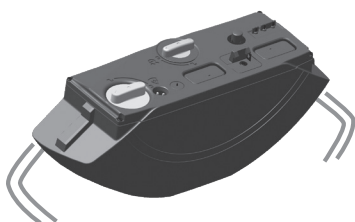
Scoateți capacele albastru și gri de la ambele compartimente.

3

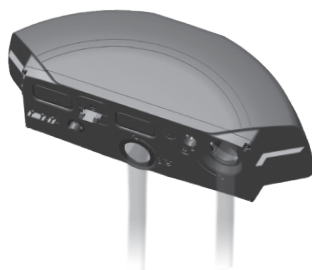
Vărsați lichidul rămas în ambele compartimente Curat și Murdar.

4

Umpleți ambele compartimente cu apă caldă (temperatura maximă 50°C).

5

Scuturați rezervorul pentru a clăti interiorul.

6

Vărsați apa din ambele compartimente.

7

Puneți la loc capacele și puneți rezervorul deoparte.

Întreținere

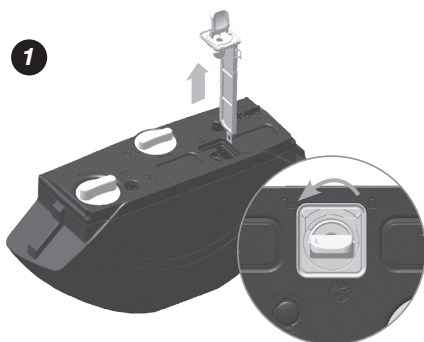
Curățarea filtrului rezervorului

În timp, părul și reziduurile se pot acumula în filtrul intern al rezervorului. Pentru rezultate optime, curățați filtrul după fiecare utilizare.

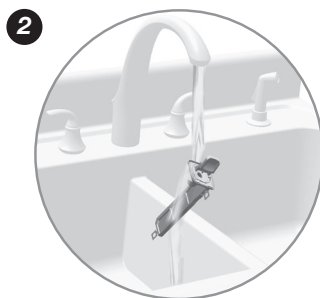


Dacă aparatul Scooba pare să nu preia aceeași cantitate de apă pe care o prelua inițial, demontați și clătiți filtrul rezervorului.

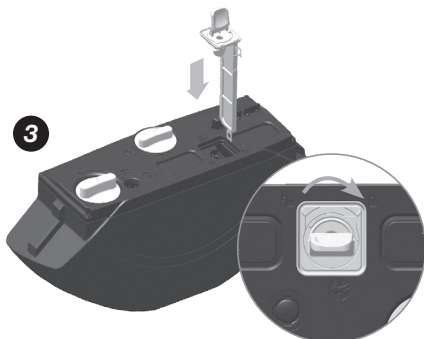
Pentru a curăța filtrul rezervorului, urmați acești pași.



Localizați filtrul rezervorului, de culoare galbenă, și rotiți-l în poziția „deblocat” pentru a-l scoate.



Clătiți filtrul, asigurându-vă că ați îndepărtat orice fire de păr și reziduuri.

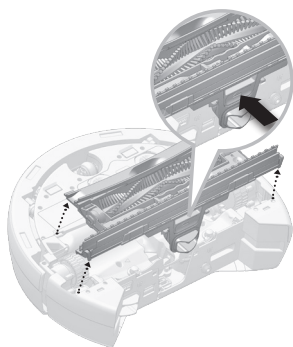


Introduceți filtrul curat înapoi în rezervor și rotiți-l pentru a-l bloca.

Îndepărtarea capului de curățare

Capul de curățare conține periile, racletele și alte piese care îndeplinesc multă muncă grea. Este important să curățați aceste piese după fiecare ciclu de curățare.

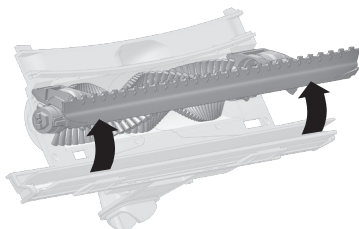
1. Dacă nu ați scos încă rezervorul, apăsați pe butonul Degajare rezervor și scoateți rezervorul.
2. Amplasați Scooba cu fața în jos pe o suprafață plană.
3. Apăsați pe butonul galben de Degajare Cap Curățare aflat pe partea laterală a capului de curățare și scoateți-l.



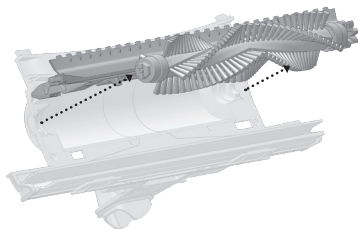
Clătiți capul de curățare și peria cu role

Urmați acești pași pentru a clăti capul de curățare și peria cu role:

1



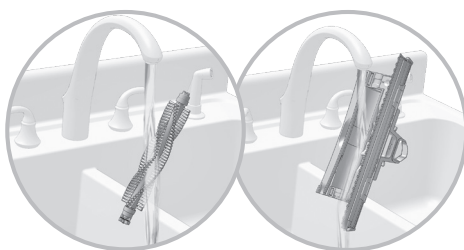
2



Împingeți mecanismul de Degajare Capac Perie cu Role în poziția “deblocat” și deschideți capacul periei cu role.

Scoateți peria cu role.

3



Îndepărtați toate firele de păr adunate pe peria cu role și pe capul de curățare. Clătiți ambele piese cu apă curentă.

Întreținere

Îndepărtați firele de păr de pe capacele de la capete

În timp, firele de păr pot rămâne blocate în capacele de la capetele periei cu role. Când clătiți capul de curățare și peria cu role, verificați și îndepărtați orice acumulări semnificative de fire de păr de pe capacele galbene, trăgându-le pe la capetele periei cu role.



Nu se recomandă spălarea aparatului Scooba și a pieselor componente în mașina de spălat vase. Spălarea aparatului Scooba în mașina de spălat vase poate deteriora robotul și anulează garanția.

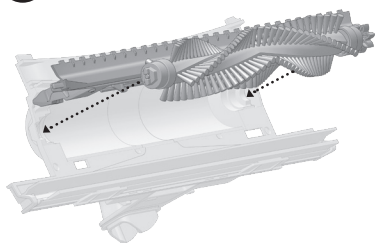
Recuplați Scooba la încărcătorul de baterie

Scooba este alimentat cu baterie reîncărcabilă și ar trebui încărcat complet după fiecare ciclu de curățare. Când este complet încărcat (durează până la trei ore), bateria aparatului Scooba va rezista cel puțin o curățare completă.

Remontarea și reinstalarea capului de curățare

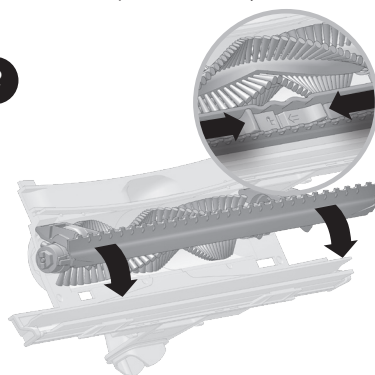
Urmați pașii de mai jos pentru remontarea și reinstalarea capului de curățare:

1



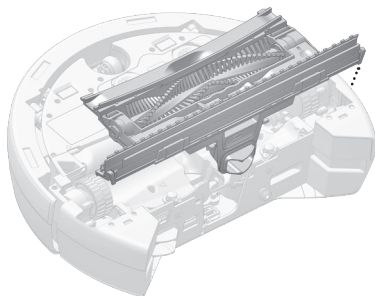
Deschideți capacul periei cu role și puneți la loc peria cu role.

2



Închideți capacul periei cu role și fixați-l.

3



Puneți înapoi rezervorul în Scooba. Ștergeți Scooba pe exterior folosind o cârpă umedă pentru a șterge praful.

Pentru reinstalarea capului de curățare, împingeți-l până se fixează în poziție.

Pentru a prelungi durata de viață a bateriei aparatului Scooba și a menține randamentul ridicat:

- Mențineți Scooba conectat atunci când nu este în funcțiune.
- Încărcați Scooba cât mai curând posibil, deoarece dacă așteptați câteva zile bateria se poate deteriora.
- Pentru depozitarea pe termen lung, încărcați bateria și apoi scoateți-o și depozitați-o într-un loc uscat și răcoros.

Depanare

Vă rugăm să consultați tabelul de mai jos pentru a soluționa problema aparatului Scooba.

MESAJ EROARE	CARE ESTE CAUZA	CE E DE FĂCUT
Sunt blocat. Vă rog mutați-mă, apoi apăsați CLEAN (CURĂȚARE) pentru a reporni.	Una dintre roțile aparatului Scooba nu stă perfect pe podea.	Verificați dacă Scooba a rămas blocat peste un obiect sau dacă una dintre roți este depresurizată. Mutați Scooba astfel încât toate roțile să stea perfect pe podea.
	Scooba este prea aproape de scări sau alte pante și are nevoie de ajutor pentru a ieși de acolo.	Mutați Scooba într-un alt loc pe podea plană.
	Scooba funcționează într-o cameră deschisă foarte mare și nu a întâlnit nici pereți, nici mobilier o perioadă lungă de timp.	Utilizați Peretele virtual pentru a diviza zona în secțiuni mai mici.
Este posibil ca ceva să fi rămas blocat în perile mele. Vă rog verificați, apoi apăsați CLEAN (CURĂȚARE) pentru a reporni.	Scooba nu își poate roti cu ușurință peria cu role.	Verificați dacă există reziduri blocate pe peria cu role, în special sub capacele galbene de la capete. Dacă sunt, îndepărtați-le.
	Peria aparatului Scooba nu este conectată la motorul periei deoarece transmisia periei nu este angrenată corespunzător.	Verificați dacă peria cu role este corect instalată în capul de curățare. Verificați dacă capul de curățare al aparatului Scooba este corect instalat.
	Peria nu este conectată la motorul periei deoarece cutia de viteze este stricată.	Verificați dacă peria se rotește fără a întâmpina niciun fel de rezistență. Dacă da, apăsați serviciul de asistență iRobot.
Este posibil să fi rămas ceva blocat în amortizorul meu. Vă rog verificați, apoi apăsați curățare pentru a reporni.	Ceva împiedică amortizorul Scooba să se miște liber.	Verificați dacă există reziduri blocate în amortizor, între acesta și corpul aparatului Scooba. Dacă da, curățați.
	Amortizorul aparatului Scooba este deteriorat.	Contactați serviciul de asistență iRobot.
Este posibil să fi rămas ceva blocat în roțile mele. Vă rog verificați, apoi apăsați CLEAN (CURĂȚARE) pentru a reporni.	Scooba nu poate învârti ambele roți laterale.	Verificați dacă există reziduri blocate între roată și modulul motorului roții. Dacă sunt, îndepărtați-le.
Se pare că ceva blochează senzorii de pe fundul amortizorului meu. Vă rog verificați, apoi apăsați CLEAN (CURĂȚARE) pentru a reporni.	Senzorii de detectare a scarilor ai aparatului Scooba sunt murdari și blocați.	Verificați dacă există reziduri blocate în senzorii de detectare a scarilor. Dacă da, curățați.
	Senzorii de detectare a scarilor percep pardoseala de culoare negru mat ca pe o scară.	Verificați dacă robotul este blocat pe o suprafață neagră. Dacă da, mutați robotul în alt loc.



Aveți nevoie de mai mult ajutor? Vizitați Centrul destinat proprietarilor 400 Series pe www.irobot.com/scooba400 pentru a obține un ghid rapid de pornire, instrucțiuni video, întrebări frecvente și multe altele.

Roata mea din față lipsește. Vă rog verificați, apoi apăsați CLEAN (CURĂȚARE) pentru a reporni.	Roata din față a aparatului Scooba a căzut.	Verificați dacă rola frontală de direcție lipsește. Dacă da, înlocuiți-o.
Vă rog verificați dacă rezervorul meu curat este plin, apoi apăsați CLEAN (CURĂȚARE) pentru a reporni.	Rezervorul curat al aparatului Scooba este gol.	Verificați dacă rezervorul de apă curată este gol. Dacă da, adăugați în rezervor apă și soluție Scooba pentru curățarea pardoselii dure.
	Senzorul aparatului Scooba care indică rezervor curat gol detectează incorrect un rezervor gol, din cauza conexiunilor electrice slabe.	Verificați dacă există reziduri pe conexiunile metalice dintre rezervor și robot. Dacă da, curătați-le.
	Senzorul aparatului Scooba care indică rezervor curat gol detectează incorrect un rezervor gol din cauza utilizării apei distilate.	Utilizați în rezervor apă de la robinet sau soluție Scooba pentru curățarea pardoselii dure.
	Pompa Scooba nu pompează suficient lichid din rezervorul curat.	Opriti și apăsați CLEAN (CURĂȚARE) pentru a reporni amorsarea pompei.
Mi-ar plăcea să încep curățarea, dar bateria mea nu e tocmai plină. Vă rog încărcați-mă complet.	Scooba nu poate îndeplini o sarcină pentru că bateria este parțial descărcată.	Reconectați Scooba la încărcător cel puțin două ore.
	Scooba nu poate îndeplini o sarcină pentru că bateria este deteriorată sau uzată.	Înlocuiți bateria.
	Scooba nu își poate detecta toate conexiunile bateriei.	Verificați dacă există reziduri pe baterie sau în interiorul compartimentului bateriei. Dacă da, curățați.
Am eroarea [număr].	Scooba prezintă o eroare neobișnuită.	Contactați serviciul de asistență iRobot: global.irobot.com

Înregistrare

Înregistrați acum aparatul dvs. Scooba pentru a activa garanția și pentru a beneficia de accesul exclusiv la:

- **Serviciul premiat pentru clienți iRobot:** Beneficiați de asistență adaptată chiar la robotul dvs., inclusiv răspunsuri la întrebări, sfaturi de întreținere, demo-uri video și chat live.
- **Actualizările produsului și alte informații valoroase:** Sunteți printre primii care află despre roboții noi, reducerile exclusive și promoțiile speciale.

Când vă înregistrați, ne puteți povesti de asemenea experiența pe care ați avut-o cu Scooba. iRobot își ascultă clienții și aduce îmbunătățiri roboților pe baza feedback-ului dvs. valoros. Ne-ar plăcea foarte mult să auzim despre experiența dvs.!

Pentru a vă înregistra aparatul dvs. Scooba, vizitați Centrul destinat proprietarilor 400 Series pe www.irobot.com/scooba400. Acolo veți găsi și un ghid rapid de pornire, instrucțiuni video, informații despre accesorii, întrebări frecvente și multe altele.

Declarație de conformitate

Robot pentru spălare pardoseală iRobot Scooba® și Accesorii

Producător: iRobot Corporation, 8 Crosby Drive, Bedford, MA 01730, USA

Declară că Scooba împreună cu încărcătorul de baterie Model 17063 sunt în conformitate cu cerințele Directivei 2006/95/CE privind tensiunea joasă, așa cum a fost modificată prin Directiva 93/68/CE și Directivei 2004/108/EC privind compatibilitatea electromagnetică așa cum a fost modificată prin Directiva 93/68/CE și 2004/108/CE.

Acest aparat este în conformitate cu Partea 15 din Regulamentul FCC. Operarea se supune următoarelor condiții. (1) Acest aparat nu poate cauza interferențe nocive și (2) acest aparat trebuie să accepte orice interferență recepționată inclusiv interferențe care pot genera o funcționare nedorită.

S-au aplicat standardele de mai jos:

EN 60335-1:2012

Aparate electrice pentru uz casnic și scopuri similare – Siguranța – Partea 2-2: Prescripții particulare pentru aspiratoare și aparate de curățat prin aspirare cu apă.

EN 60335-2-2:2010+A11

Aparate electrice pentru uz casnic și scopuri similare. Siguranța. Cerințe generale.

EN 60335-2-29:2004+A2

Aparate electrice pentru uz casnic și scopuri similare – Siguranța Partea 2-29: Prescripții particulare pentru încărcătoarele de baterii.

EN55014-1: 2006 +A2

Compatibilitate electromagnetică - Cerințe pentru aparate de uz casnic, scule electrice și alte aparate similare – Partea 1: Emisii.

EN55014-2: 1997 +A2

Compatibilitate electromagnetică - Cerințe pentru aparate de uz casnic, scule electrice și alte aparate similare – Partea 2: Imunitate - Standard familie de produse.

EN62233: 2008

Metode de măsurare a câmpurilor electromagnetice ale aparatelor electrocasnice și ale altor aparate similare în ceea ce privește expunerea umană.

Serviciul pentru clienți iRobot® în afara SUA și Canada

Vizitați global.irobot.com pentru:

- A primi sfaturi privind îmbunătățirea randamentului robotului dvs.
- A primi răspunsuri la întrebări
- A descărca un manual detaliat al produsului
- A contacta distribuitorul dvs. local



© 2013-2014 iRobot Corporation, 8 Crosby Drive, Bedford, MA 01730 SUA. Toate drepturile rezervate.
iRobot, Scooba, iAdapt și Virtual Wall sunt mărci înregistrate ale iRobot Corporation.

Nr. brevet SUA www.irobot.com/patents | Alte brevete în curs de omologare. WC: 4440182