

iRobot[®] **Scooba**[®]

.....
MANUAL DE INSTRUÇÕES

Bem-vindo!



Caro utilizador do Scooba,

Parabéns pela sua aquisição de um iRobot® Scooba® e seja bem-vindo à família da iRobot! Juntou-se a uma comunidade global de pessoas – 10 milhões em crescimento – que descobriram uma forma mais inteligente de limpar.

Tal como os utilizadores do Scooba, somos apaixonados pelos nossos robôs, o que não devia surpreender, pois fabricar robôs é nossa atividade há mais de duas décadas.

Eu sei que deve estar ansioso por experimentar o Scooba, mas, antes disso, dedique alguns minutos da sua atenção a ler este manual. Deste modo, o seu robô proporcionar-lhe-á uma experiência ainda melhor.

Para obter informações adicionais sobre o seu novo Scooba, visite o centro do utilizador em www.irobot.com/scooba400. Aqui, poderá saber mais sobre como funciona o Scooba, registá-lo e ativar a garantia, o que lhe dará acesso exclusivo ao nosso premiado serviço de assistência ao cliente, bem como a atualizações de produto e outras informações importantes.

Espero que desfrute a vida como utilizador do Scooba. Em nome de toda a nossa equipa, obrigado por ter escolhido a iRobot.

Com os melhores cumprimentos,



Colin Angle
Presidente, Diretor Executivo e Cofundador
iRobot Corporation

Índice

Informação de segurança importante.....	7
Conheça o seu Scooba®.....	10
Tecnologia de orientação reativa iAdapt®.....	12
Sistema de limpeza do Scooba®.....	14
Luzes e botões do Scooba®.....	15
Como começar.....	16
Limpar com o Scooba® Série 400.....	18
Limpar com o dispositivo Virtual Wall® da iRobot®.....	20
Colocar pilhas.....	21
Colocar o Scooba® na divisão.....	22
Selecionar o comprimento do ciclo.....	23
Iniciar a limpeza.....	23
Manutenção.....	24
Esvaziar e limpar os compartimentos de água.....	24
Limpar o filtro do reservatório.....	26
Remover a cabeça de limpeza.....	27
Limpar a cabeça de limpeza e o rolo-escova.....	27
Remover pelos das tampas das extremidades.....	28
Repor o Scooba® no carregador da bateria.....	28
Voltar a montar e a instalar a cabeça de limpeza.....	29
Resolução de problemas.....	30
Registo.....	32
Declaração de conformidade.....	33
Assistência ao cliente da iRobot®.....	34

Informação de segurança importante

Este eletrodoméstico não deve ser utilizado por pessoas (incluindo crianças) com capacidades físicas, sensoriais ou mentais reduzidas ou sem a experiência e conhecimento adequados, exceto quando supervisionadas ou instruídas quanto à utilização do aparelho por uma pessoa responsável pela sua segurança.

As crianças devem ser supervisionadas para garantir que não brincam com o robô. A limpeza e manutenção não devem ser realizadas por crianças sem supervisão.

PAÍSES DA UE

ESTE ELETRODOMÉSTICO PODE SER UTILIZADO POR CRIANÇAS COM IDADE IGUAL OU SUPERIOR A 8 ANOS E POR PESSOAS COM CAPACIDADES FÍSICAS, SENSORIAIS OU MENTAIS REDUZIDAS OU SEM EXPERIÊNCIA E CONHECIMENTO, CASO TENHAM SIDO SUPERVISIONADAS OU INSTRUÍDAS QUANTO À UTILIZAÇÃO DO APARELHO DE FORMA SEGURA E COMPREENDAM OS RISCOS ENVOLVIDOS. AS CRIANÇAS NÃO DEVEM BRINCAR COM O ELETRODOMÉSTICO. A LIMPEZA E A MANUTENÇÃO DO UTILIZADOR NÃO DEVEM SER REALIZADAS POR CRIANÇAS SEM SUPERVISÃO.

ATENÇÃO: NÃO EXPONHA OS COMPONENTES ELETRÔNICOS DO ROBÔ, A BATERIA OU O CARREGADOR DA BATERIA. NÃO EXISTEM PEÇAS NO INTERIOR QUE POSSAM SER REPARADAS PELO UTILIZADOR. REMETA QUALQUER REPARAÇÃO PARA O PESSOAL DE REPARAÇÃO QUALIFICADO. CERTIFIQUE-SE DE QUE A TENSÃO DE FUNCIONAMENTO DO CARREGADOR DA BATERIA INCLUÍDO CORRESPONDE À TENSÃO NORMAL DE UMA TOMADA.

Aviso: O seu robô contém uma interface de software que se destina a permitir que o fabricante forneça atualizações ao firmware interno, caso as mesmas sejam disponibilizadas aos utilizadores. Qualquer tentativa para aceder, recuperar, copiar, modificar, distribuir ou utilizar qualquer parte do software do robô é estritamente proibida.

Tenha sempre cuidado quando utilizar o robô. Para reduzir o risco de ferimentos ou danos, lembre-se destas precauções de segurança quando montar, utilizar e efetuar a manutenção do robô.

Informação de segurança importante

INSTRUÇÕES DE SEGURANÇA GERAL

- Leia todas as instruções de segurança e funcionamento antes de utilizar o robô.
- Guarde as instruções de segurança e funcionamento para referência futura.
- Leia todos os avisos no robô, bateria, carregador da bateria e manual de instruções.
- Siga todas as instruções de funcionamento e utilização.
- Remeta todas as reparações que não sejam de rotina para a iRobot.



O símbolo no produto ou na sua embalagem indica:

Não deite fora eletrodomésticos juntamente com resíduos urbanos não selecionados.

Utilize instalações de recolha adequadas. Contacte a sua autoridade local para obter informações sobre os sistemas de recolha disponíveis. Se os eletrodomésticos forem deixados em aterros ou lixeiras, podem infiltrar-se substâncias nocivas nas águas subterrâneas e entrar na cadeia alimentar, prejudicando a sua saúde e bem-estar. Quando substitui os seus eletrodomésticos antigos, o vendedor é obrigado por lei a aceitar o seu eletrodoméstico antigo para eliminação, no mínimo, sem qualquer encargo.

RESTRIÇÕES DE UTILIZAÇÃO

- O seu robô apenas deve ser utilizado em interiores.
- O robô não é um brinquedo. Não se sente nem se coloque de pé sobre este aparelho. Crianças pequenas e animais devem ser supervisionados quando o robô está a funcionar.
- Guarde e utilize o robô apenas em ambientes à temperatura ambiente.
- Limpe somente com um pano humedecido com água.
- Não utilize este aparelho para apanhar objetos incandescentes ou fumegantes.
- Não utilize este aparelho para limpar derrames de lixívia, tinta, outros químicos ou algo líquido.
- Antes de utilizar este aparelho, apanhe do chão objetos, como roupa e papéis soltos, puxe os fios dos estores ou cortinas e arrume cabos de alimentação e todos os objetos frágeis. Se o aparelho passar por cima de um cabo de alimentação e o arrastar, é possível que um objeto seja derrubado de uma mesa ou prateleira.
- Se a divisão que pretende limpar tiver uma varanda, deve utilizar uma barreira física para impedir que o robô tenha acesso à varanda e garantir o seu funcionamento seguro.
- Não coloque qualquer objeto sobre o robô.
- Lembre-se de que o robô se movimenta sozinho. Tenha cuidado quando se encontrar na mesma área em que o robô está a funcionar, de forma a evitar pisá-lo.
- Não utilize o robô em áreas com tomadas elétricas expostas no chão.

BATERIA E CARREGAMENTO

- Utilize apenas tomadas normais para o carregamento. O produto não pode ser utilizado com qualquer tipo de conversor de potência. A utilização de outros conversores de potência anula imediatamente a garantia.

Informação de segurança importante

- Utilize apenas o carregador de bateria fornecido pelo fabricante para carregar este aparelho.
- Não utilize um carregador de bateria com um cabo ou ficha danificados. Se o cabo ou a ficha estiverem danificados, deverão ser reparados pelo fabricante ou por pessoal igualmente qualificado.
- Utilize apenas baterias recarregáveis aprovadas pela iRobot.
- Remova sempre a bateria do robô e os acessórios antes de transportar ou guardar o robô durante um longo período de tempo.
- Carregue o aparelho apenas em ambientes interiores.
- Poderá proteger o carregador da bateria do seu robô com um estabilizador de corrente, no caso de ocorrência de tempestades elétricas violentas.
- Nunca manuseie o carregador da bateria com as mãos molhadas.
- Desligue sempre o robô do carregador da bateria antes de proceder à sua limpeza ou manutenção.
- Certifique-se de que a tensão de funcionamento do carregador da bateria incluído corresponde à tensão normal de uma tomada.
- As baterias usadas devem ser colocadas num saco de plástico selado e eliminadas de forma segura, de acordo com os regulamentos ambientais locais.
- Antes de cada utilização, procure sinais de danos ou fugas na bateria. Não carregue baterias danificadas ou com fugas.
- Se a bateria tiver uma fuga, devolva-a ao seu Centro de Assistência da iRobot local autorizado para eliminação.
- A bateria deve ser removida do robô antes de se proceder à sua eliminação.
- Utilize apenas baterias originais com as especificações corretas e fornecidas pela iRobot.
- Não esmague nem desmonte as baterias. Não aqueça nem coloque as baterias junto de uma fonte de calor.
- Não incendeie a bateria. Não provoque um curto-circuito na bateria. Não mergulhe a bateria em qualquer líquido.
- Conjunto da bateria: CC 14,4 V 3000 mAh Ni-MH.

RESTRIÇÕES DE UTILIZAÇÃO E INFORMAÇÃO DE SEGURANÇA SCOوبا®

- Tenha cuidado depois da limpeza com o Scooba, pois o chão poderá ficar escorregadio.
- Não utilize lixívia, amoníaco ou água quente, pois poderá danificar o robô e anular a garantia.
- Não utilize o Scooba para limpar poças (por exemplo, um pacote de leite entornado).
- Não utilize o Scooba em áreas em que a humidade possa danificar pisos inacabados, não vedados ou laminados (como o piso laminado da Pergo®) ou tapetes e carpetes delicados.

Pergo é uma marca comercial registada da empresa Pergo.

Conheça o seu Scooba®

Veja mais de perto

Vista superior

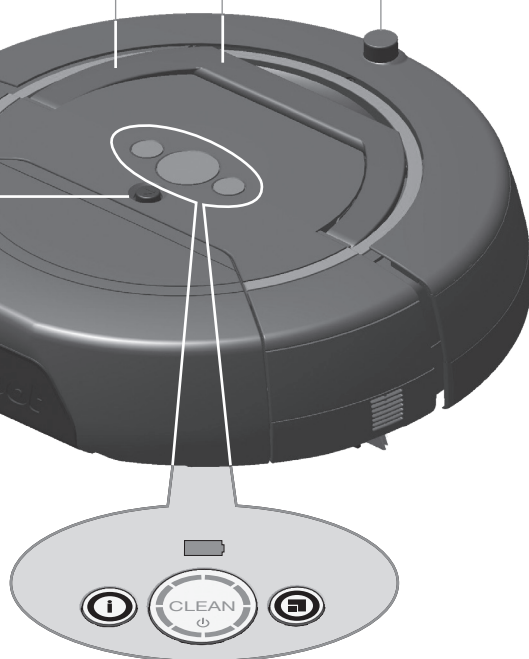
Porta de carregamento
(lateral)

Porta USB (sob a pega)

Pega

RCON
(Sensor de confinamento à divisão)

Botão de acesso
ao reservatório

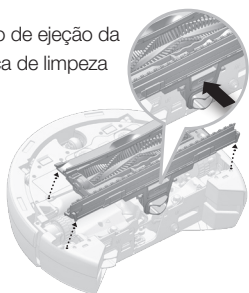


Botões de controlo

O Scooba é constituído por duas partes principais: a base do robô e o reservatório.

Base do robô

1. Botão de ejeção da cabeça de limpeza

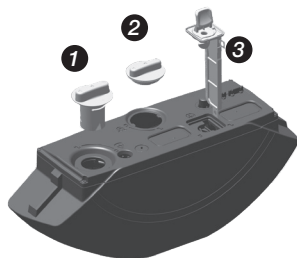


Vista inferior

Contactos de carregamento (para utilizar com o suporte de carregamento e secagem)

Reservatório

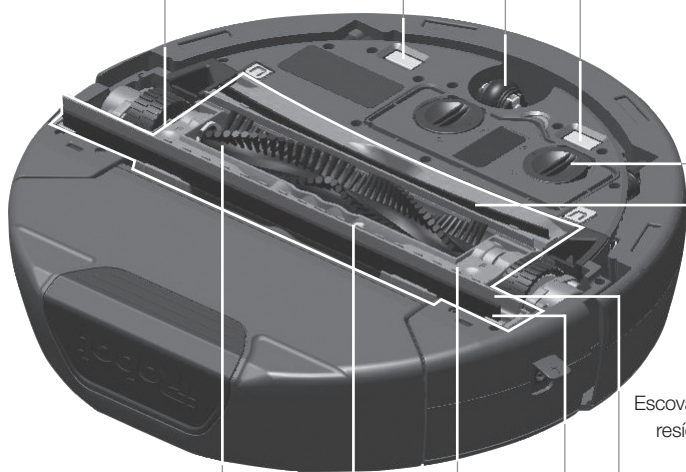
1. Tapa do compartimento limpo (azul)
2. Tapa do compartimento sujo (cinzento)
3. Filtro do reservatório



Conjunto da cabeça de limpeza

Tampa da bateria

Roda dianteira



Escova (curva) de resíduos secos

Rolo-escova

Tampa do rolo-escova

Borracha de limpeza

Trinco da tampa do rolo-escova

Escova (reta) de distribuição da água

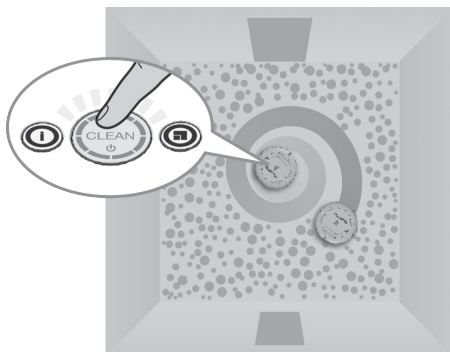
Tecnologia de orientação reativa iAdapt®

O Scooba utiliza a Tecnologia de orientação reativa iAdapt®, um sistema avançado e patenteado de software e sensores que permite ao Scooba passar em redor, sob e ao lado de obstáculos do dia a dia.

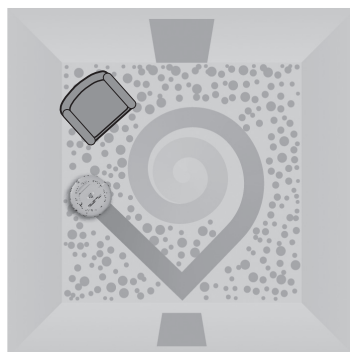


O Scooba limpa o chão de forma diferente da maioria das pessoas. Concretamente, passa sobre a mesma área de chão várias vezes para completar a preparação, lavagem e secagem, assegurando uma cobertura total.

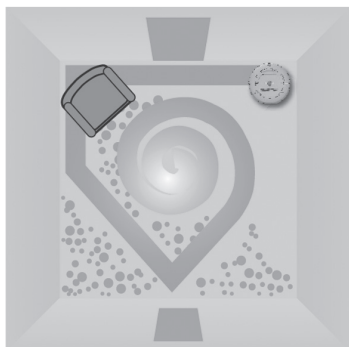
Enquanto limpa, o Scooba calcula o melhor percurso para limpar o chão e determina as melhores alturas para utilizar os diferentes comportamentos de limpeza de que dispõe:



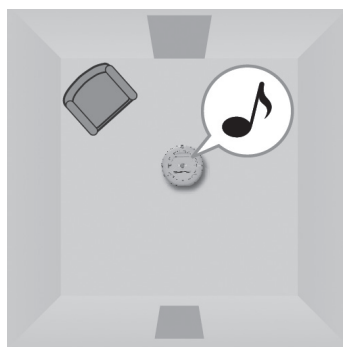
Espiral: Permite ao Scooba limpar uma grande superfície de forma eficiente.



Atravessar divisão: Permite ao Scooba limpar novas áreas enquanto atravessa a divisão.



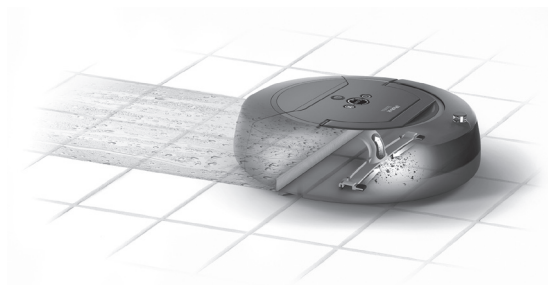
Seguir paredes: Permite ao Scooba limpar o perímetro da divisão e circundar móveis e obstáculos.



Sistema de limpeza do Scooba®

O Scooba limpa em três fases:

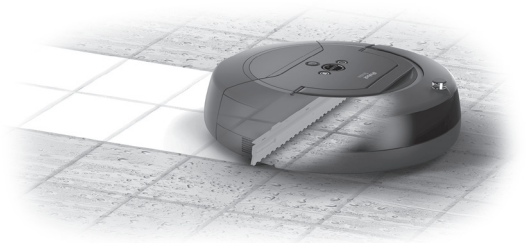
Varrer e enxaguar previamente. Para preparar o chão, o Scooba aspira ligeiramente poeiras e resíduos soltos e humedece o chão com uma película fina de água ou solução de limpeza para desincrustar nódoas. Não é necessário limpar o chão antes deste processo.



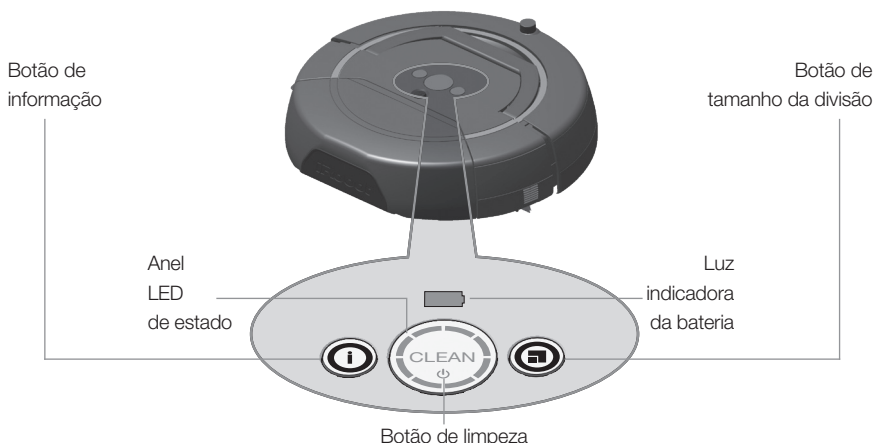
Escovagem e limpeza com borracha. Uma poderosa escova de limpeza roda a mais de 600 RPM para remover nódoas, enquanto a borracha levanta os líquidos sujos do chão.



Acabamento com borracha. Conclusão com um ciclo final de acabamento com borracha para que fique com um chão bem limpo.



Luzes e botões do Scooba®



Luz ou botão	Comportamento e cor	O que significa e o que faz
Botão de limpeza	Apagado	Se o Scooba estiver desligado, prima o botão para o ligar.
	Azul estável	Quando o Scooba estiver ligado, prima o botão para iniciar o ciclo de limpeza.
Anel LED de estado	Azul giratório	As luzes giram rapidamente à medida que o Scooba se prepara para iniciar o ciclo de limpeza.
	Azul estável	Durante o ciclo de limpeza, as luzes ligam-se em sucessão para refletir a progressão da limpeza.
Luz indicadora da bateria	Vermelho estável	A bateria está descarregada.
	Amarelo ou verde intermitente	Quando o Scooba está ligado, significa que a bateria está a carregar.
	Verde estável	A bateria está totalmente carregada.
Botão de tamanho da divisão	Azul estável	Prima para escolher entre ciclos de limpeza curtos e longos.
Botão de informação	Verde a piscar ou estável	Prima para saber qual o estado atual do Scooba e como utilizá-lo.
	Amarelo a piscar ou estável	Prima para resolver problemas.
	Vermelho a piscar ou estável	Contacte o apoio técnico da iRobot para obter assistência adicional.

Como começar

Desempacotar

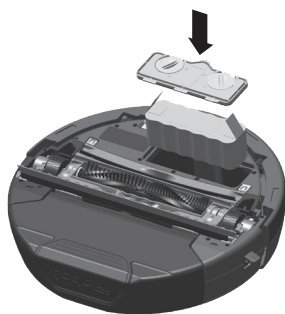
A embalagem inclui o robô Scooba, o concentrado Solução de limpeza do Scooba para superfícies duras, a bateria recarregável, o carregador da bateria e o dispositivo Virtual Wall®.



Inserir a bateria

Siga estes passos para inserir a bateria:

1. Coloque o Scooba com a base para cima sobre uma superfície plana.
2. Procure a tampa da bateria. Rode os dois botões para a posição “desbloqueado”. Se necessário, utilize uma moeda.
3. Remova a tampa da bateria.
4. A bateria tem uma saliência no centro de um dos lados. Alinhe a saliência com a ranhura na superfície lateral do compartimento da bateria. Empurre a bateria para baixo.
5. Volte a colocar a tampa da bateria. Rode os dois botões para a posição “bloqueado”.



Utilize apenas baterias originais fornecidas pela iRobot. A utilização de baterias de terceiros anula a garantia e pode causar danos materiais ou ferimentos.

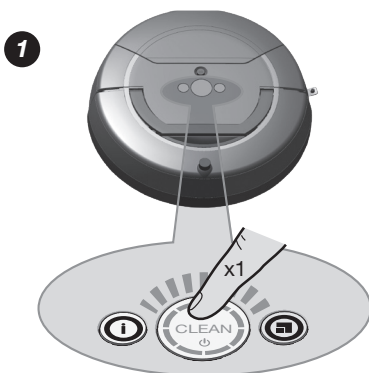
Carregar o Scooba

Antes de utilizar o Scooba, siga estes passos para o carregar:

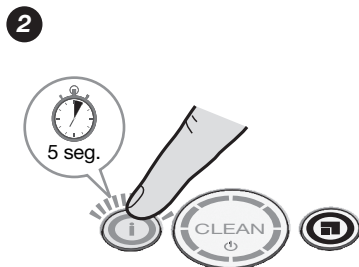
1. Ligue uma extremidade do carregador da bateria ao Scooba e a outra extremidade a uma tomada.
2. Deixe a bateria carregar durante oito horas (apenas antes da primeira utilização).
3. Quando o Scooba estiver totalmente carregado, desligue o carregador da bateria da tomada e, em seguida, do Scooba.

Selecionar o idioma

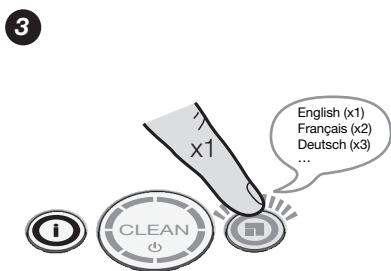
Por predefinição, o Scooba utiliza o inglês. Para selecionar um de outros seis idiomas:



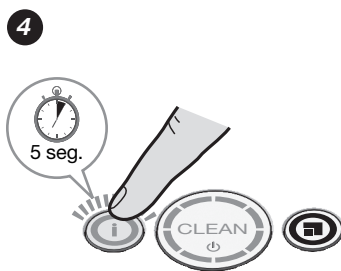
Prima o botão CLEAN (LIMPAR) para ligar o Scooba.



Prima sem soltar o botão de Informação durante cinco segundos até o robô apresentar o idioma atual.



Prima repetidamente o botão de Tamanho da divisão para percorrer as várias opções de idioma.



Quando ouvir o idioma que pretende, prima sem soltar o botão de Informação durante cinco segundos para guardar a seleção do idioma.

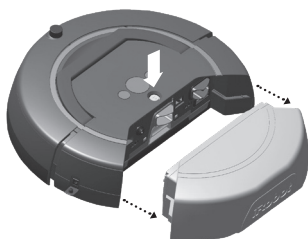
Limpar com o Scooba® Série 400

Adicionar água/solução de limpeza

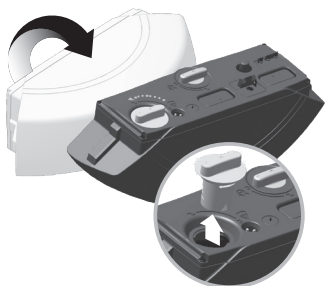
Poderá utilizar o Scooba com água canalizada ou uma mistura de água e da Solução de limpeza para superfícies duras do Scooba. A nossa solução de limpeza foi criada especialmente para agir sobre sujidade e nódoas, sem ser perigosa para crianças e animais.



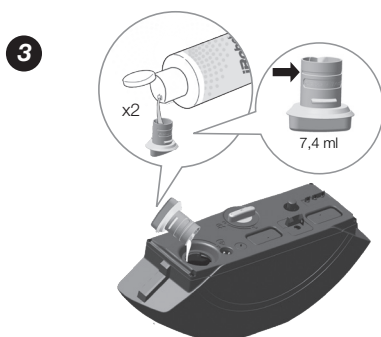
A utilização de outras soluções poderá danificar o Scooba e anula a garantia.
Nunca utilize lixívia!

1

Prima o botão de Acesso ao reservatório para remover o mesmo.
O reservatório contém compartimentos separados para água limpa (tampa azul) e água suja (tampa cinzenta).

2

Rode a tampa azul para a posição “desbloqueado”. Remova a tampa.



a) Despeje duas tampas de solução de limpeza no compartimento Limpo e encha o resto com água canalizada;



ou **b)** encha o compartimento Limpo apenas com água.



O Scooba poderá não conseguir detetar água destilada no seu reservatório. Adicione a Solução de limpeza para superfícies duras do Scooba quando utilizar água destilada.



Volte a inserir a tampa azul e coloque-a na posição “bloqueado”.



Volte a colocar o reservatório no Scooba. O reservatório só fica fixo quando as tampas estão completamente bloqueadas.

Limpar com o dispositivo Virtual Wall® da iRobot®

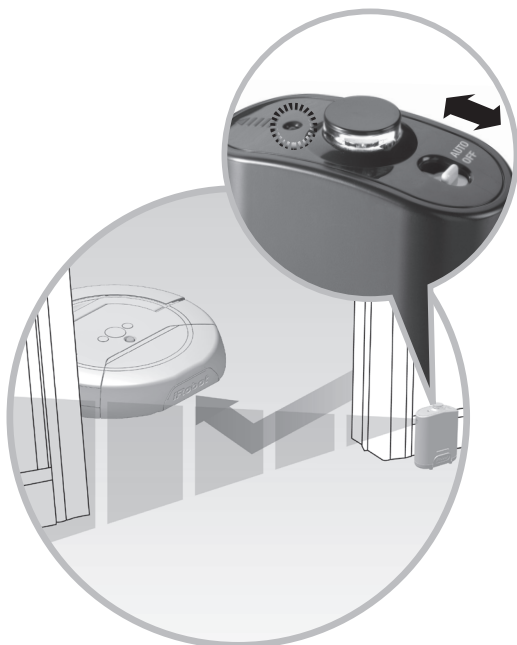
Configurar o dispositivo Virtual Wall

O Scooba é fornecido com o acessório Virtual Wall® que cria uma barreira invisível que o Scooba não atravessa. Utilize este dispositivo para limitar a área de ação do Scooba a uma divisão ou área específicas e impedir que se aproxime demasiado de cabos elétricos ou de computador, objetos delicados no chão, etc.

Pode configurar o dispositivo Virtual Wall para bloquear uma abertura com um máximo de dois metros de comprimento. A largura do feixe do aparelho aumenta gradualmente, criando uma área em forma de cone que o Scooba não atravessa.



Aponte as setas no topo do dispositivo Virtual Wall em direção à área que pretende bloquear. Para um melhor desempenho, coloque o dispositivo Virtual Wall fora da entrada que pretende bloquear.



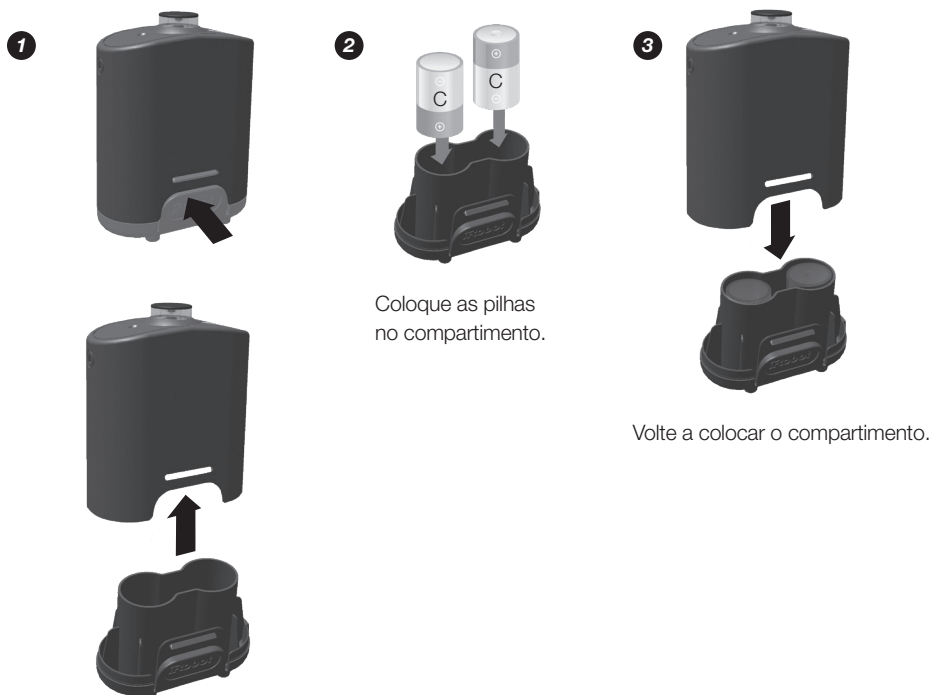
Colocar as pilhas

O dispositivo Virtual Wall funciona com duas pilhas alcalinas “C”.

A luz de funcionamento da barreira do dispositivo Virtual Wall pisca repetidamente para indicar que o dispositivo está ligado. Quando o nível de carga das pilhas for baixo, a luz pisca duas vezes repetidamente para indicar que são necessárias novas pilhas.

Quando o Scooba não estiver a ser utilizado, desligue o dispositivo Virtual Wall para poupar as pilhas. Com uma utilização normal, as pilhas deverão durar, aproximadamente, seis meses.

Para colocar as pilhas:

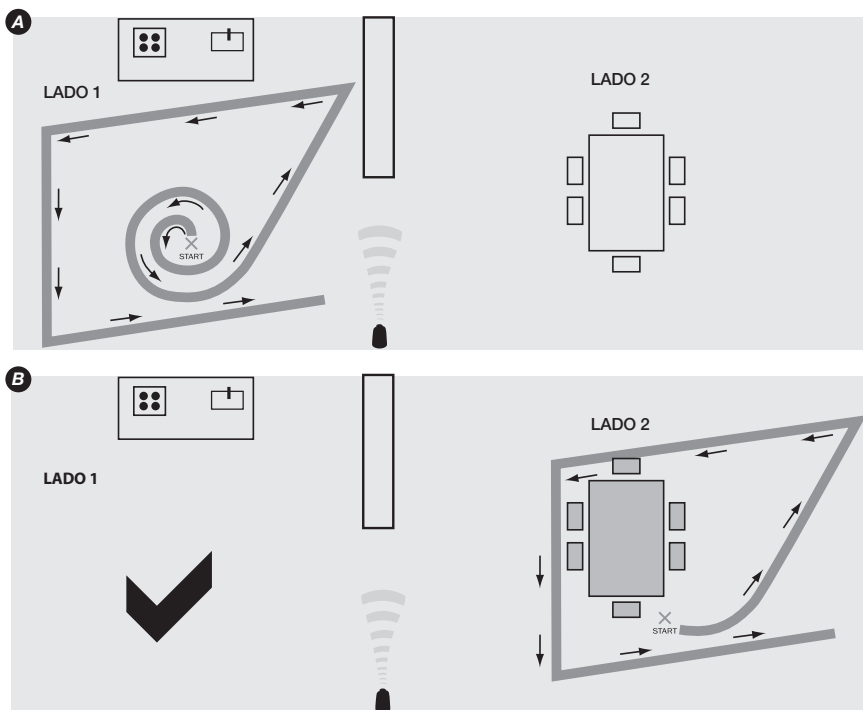


Remova o compartimento das pilhas.

Limpar com o Scooba® Série 400

Colocar o Scooba na divisão

Coloque o Scooba no meio da divisão. Em seguida, prima o botão CLEAN (LIMPAR) para ligar o Scooba.



Se as áreas forem grandes ou se estiverem divididas utilize o dispositivo Virtual Wall para separar a área maior em duas mais pequenas e simples. Este procedimento melhora o desempenho da limpeza.

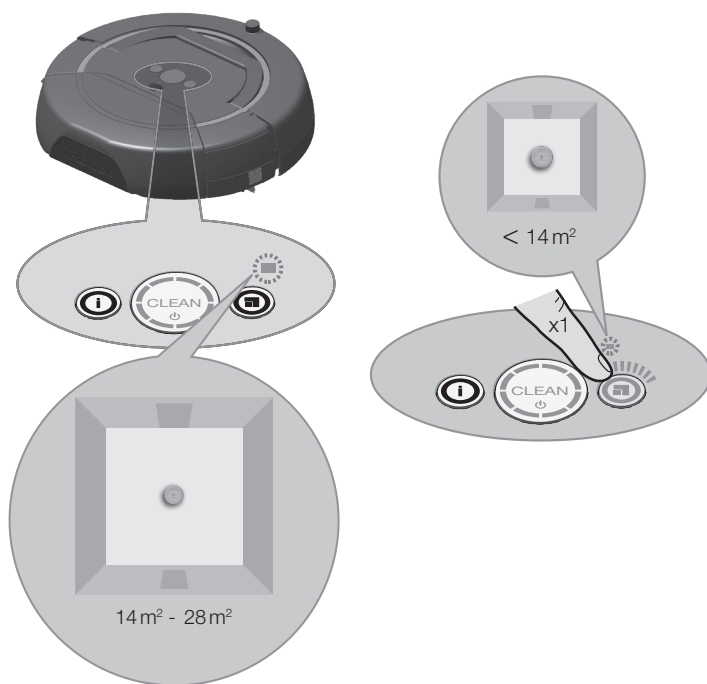
Limpar com o Scooba® Série 400

Selecionar o comprimento do ciclo

O Scooba tem dois ciclos de limpeza adaptados às suas necessidades, embora, por predefinição, regresse ao modo de limpeza de divisões maiores:

- **Divisão pequena:** limpa até 14 metros quadrados; 22 minutos
- **Divisão grande:** limpa de 14 a 28 metros quadrados; 45 minutos

Prima o botão de Tamanho da divisão, à direita, para selecionar o ciclo pretendido.



Iniciar a limpeza

Prima o botão CLEAN (LIMPAR) para iniciar um ciclo de limpeza. Em seguida, afaste-se enquanto o Scooba começa a trabalhar. O Scooba irá escorvar a sua bomba antes de estar pronto para limpar. Isso pode demorar até 2 minutos. Durante o ciclo de limpeza, o Scooba passa sobre a mesma área de chão várias vezes para garantir uma cobertura total.

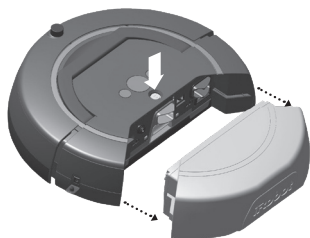
Quando o ciclo de limpeza termina, o Scooba agita-se para remover água que possa ter acumulado antes de dar uma volta final para assegurar que o chão está seco. O Scooba emitirá um sinal sonoro de “sucesso” quando terminar a tarefa.

Manutenção

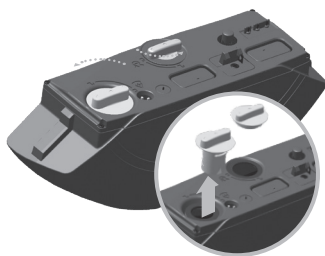
Uma manutenção regular ajuda o Scooba a manter o seu melhor desempenho. Não se esqueça de limpar os componentes do seu Scooba após cada ciclo de limpeza e efetue as outras operações de manutenção solicitadas pelo seu Scooba.

Esvaziar e limpar os compartimentos de água

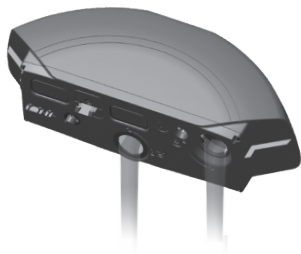
O Scooba aplica fluído do compartimento Limpo e recolhe sujidade no compartimento Sujo.

1

Prima o botão de Acesso ao reservatório para retirar o mesmo.

2

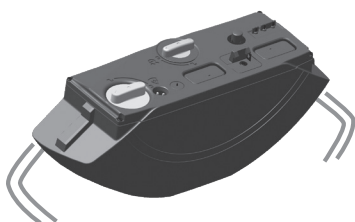
Remova as tampas de compartimento azul e cinzento.

3

Despeje o líquido restante dos compartimentos Limpo e Sujo.

4

Encha ambos os compartimentos com água quente (temperatura máxima de 50 °C).

5

Agite o reservatório para lavar o interior.

6

Despeje a água de ambos os compartimentos.

7

Volte a colocar as duas tampas e coloque o reservatório de lado.

Manutenção

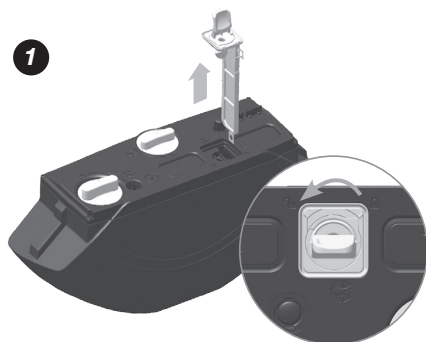
Limpar o filtro do reservatório

Ao longo do tempo, podem acumular-se pelos e detritos no filtro do reservatório interno. Para obter os melhores resultados, limpe o filtro após cada utilização.

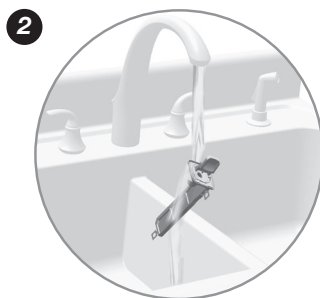


Se parecer que o Scooba não está a captar tanta água como originalmente, remova e limpe o filtro do reservatório.

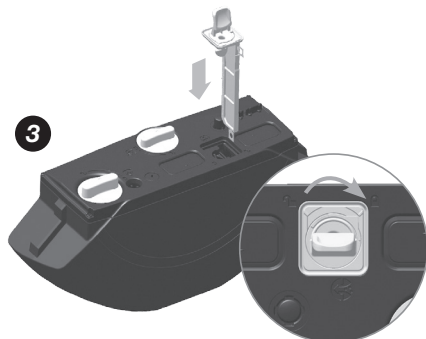
Siga estes passos para limpar o filtro do reservatório.



Localize o filtro do reservatório amarelo e rode para desbloquear e removê-lo.



Limpe o filtro, certificando-se de que remove os pelos ou outros detritos.

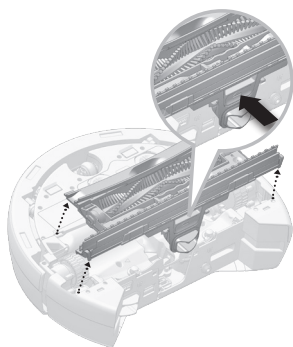


Volte a inserir o filtro limpo no reservatório e rode para bloquear.

Remover a cabeça de limpeza

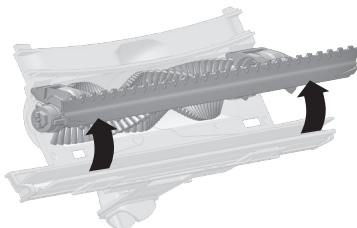
A cabeça de limpeza contém as escovas, borrachas e outras peças que fazem grande parte do trabalho. É importante limpar estas peças após cada ciclo de limpeza.

1. Se ainda não retirou o reservatório, prima o botão de Acesso ao reservatório e remova-o.
2. Coloque o Scooba com a base para cima sobre uma superfície plana.
3. Prima o botão amarelo que se encontra na parte lateral da cabeça de limpeza e remova-a.

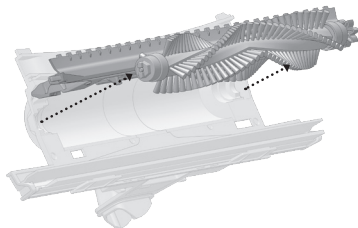


Limpar a cabeça de limpeza e o rolo-escova

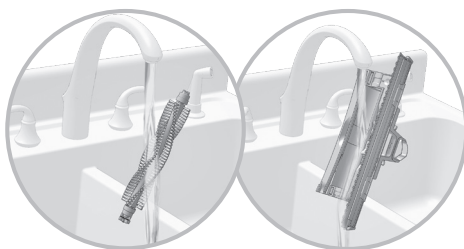
Siga estes passos para limpar a cabeça de limpeza e o rolo-escova:

1

Prima o trinco da Tampa do rolo-escova até ficar na posição “desbloqueado” e abra a tampa do rolo-escova.

2

Remova o rolo-escova.

3

Remova os pelos que se tenham acumulado no rolo-escova e na cabeça de limpeza. Limpe ambas as peças com água corrente.

Manutenção

Remover pelos das tampas das extremidades

Com o passar do tempo, as tampas nas extremidades do rolo-escova podem acumular pelos. Quando limpar a cabeça de limpeza e o rolo-escova, verifique se existe muito pelo acumulado nas tampas de extremidade amarelas e remova-o. Para tal, puxe o pelo das extremidades do rolo-escova.



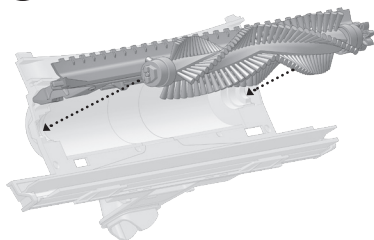
O Scooba e os seus componentes não podem ser lavados na máquina de lavar loiça. Se lavar o Scooba na máquina de lavar loiça, poderá danificar o robô e anula a garantia.

Repor o Scooba no carregador da bateria

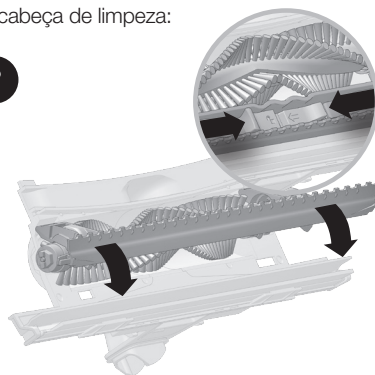
O Scooba funciona com uma bateria recarregável, pelo que deve ser completamente carregado após cada ciclo de limpeza. Quando está totalmente carregada (demora até três horas), a bateria do Scooba dura, no mínimo, uma limpeza completa.

Voltar a montar e a instalar a cabeça de limpeza

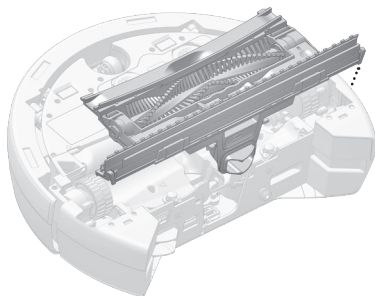
Siga estes passos para voltar a montar e a instalar a cabeça de limpeza:

1

Abra a tampa do rolo-escova e volte a inserir o rolo-escova.

2

Feche a tampa do rolo-escova. Estará na posição certa quando ouvir um estalido.

3

Volte a colocar o reservatório no Scooba. Limpe o exterior do Scooba com um pano húmido para remover o pó.

Para voltar a instalar a cabeça de limpeza, pressione-a até ouvir um estalido que indica que está encaixada.

Para aumentar a duração da bateria do Scooba e manter o seu máximo desempenho:

- Mantenha o Scooba ligado à corrente quando não o estiver a utilizar.
- Recarregue o Scooba o mais cedo possível. Se esperar vários dias, a bateria pode ficar danificada.
- Se vai guardar o Scooba durante um longo período de tempo, carregue a bateria e, em seguida, remova-a e guarde-a num local fresco e seco.

Resolução de problemas

Consulte a tabela seguinte para resolver problemas com o Scooba.

MENSAGEM DE ERRO	CAUSA	COMO PROCEDER
Estou preso. Mova-me e, em seguida, prima CLEAN (LIMPAR) para reiniciar.	Uma das rodas do Scooba não está bem apoiada no chão.	Verifique se o Scooba está preso em cima de um objeto ou se uma das rodas está num desnível. Mova o Scooba de forma a que todas as rodas fiquem bem apoiadas no chão.
	O Scooba está demasiado próximo das escadas ou de outros pontos de queda e precisa de ajuda para escapar.	Coloque o Scooba num novo local sobre uma superfície lisa.
	O Scooba está a limpar uma grande sala aberta e não encontra paredes ou móveis há muito tempo.	Utilize o dispositivo Virtual Wall para definir uma área mais pequena.
Algo pode estar preso nas minhas escovas. Verifique e prima CLEAN (LIMPAR) para reiniciar.	O Scooba não consegue girar facilmente o rolo-escova.	Verifique se existem resíduos presos no rolo-escova, sobretudo sob as tampas de extremidade amarelas. Se for esse o caso, remova os resíduos.
	A escova do Scooba não está encaixada no motor da escova porque este não está corretamente colocado.	Verifique se o rolo-escova está encaixado corretamente na cabeça de limpeza. Verifique se a cabeça de limpeza do Scooba está encaixada corretamente.
	A escova não está encaixada no motor da escova porque a caixa de engrenagens está danificada.	Verifique se a escova gira sem qualquer resistência. Se for esse o caso, contacte o apoio técnico da iRobot.
Algo pode estar preso na minha proteção. Verifique e prima CLEAN (LIMPAR) para reiniciar.	Algo está a impedir a proteção do Scooba de se mover livremente.	Verifique se existem resíduos presos entre a proteção e o corpo do Scooba. Se for esse o caso, limpe a proteção.
	A proteção do Scooba está danificada.	Contacte o apoio técnico da iRobot.
Algo pode estar preso nas minhas rodas. Verifique e, de seguida, prima CLEAN (LIMPAR) para reiniciar.	O Scooba não consegue virar ambas as rodas laterais.	Verifique se existem resíduos presos entre a roda e o módulo do motor das rodas. Se for esse o caso, remova os resíduos.
Aparentemente, algo está a bloquear os sensores na parte inferior da minha proteção. Verifique e prima CLEAN (LIMPAR) para reiniciar.	Os sensores de deteção de desníveis do Scooba estão sujos e bloqueados.	Verifique se existem resíduos presos aos sensores de desníveis no robô. Se for esse o caso, limpe os sensores.
	Os sensores de deteção de desníveis do Scooba interpretam um chão preto mate como um desnível.	Verifique se o robô está preso numa superfície preta. Se for esse o caso, coloque o robô noutro local.



Precisa de ajuda adicional? Visite o Centro do utilizador da Série 400 em www.irobot.com/scooba400 para aceder a um manual de introdução, vídeos informativos, perguntas mais frequentes e muito mais.

A minha roda dianteira desapareceu. Verifique e prima CLEAN (LIMPAR) para reiniciar.	A roda dianteira do Scooba saiu.	Verifique se a roda dianteira está em falta. Se for esse o caso, substitua a roda.
Verifique se o reservatório limpo está cheio e, de seguida, prima CLEAN (LIMPAR) para reiniciar.	O reservatório limpo do Scooba está vazio.	Verifique se o reservatório de água limpa está vazio. Se for esse o caso, encha o depósito com água e com a Solução de limpeza para superfícies duras do Scooba.
	O sensor de deteção de reservatório limpo vazio do Scooba está a detetar incorretamente um reservatório vazio devido a ligações elétricas defeituosas.	Verifique se existem resíduos nos pontos de ligação metálicos entre o reservatório e o robô. Se for esse o caso, limpe os pontos de ligação.
	O sensor de deteção de reservatório limpo vazio do Scooba está a detetar incorretamente um reservatório vazio porque está a utilizar água destilada.	Utilize água canalizada ou adicione ao reservatório a Solução de limpeza para superfícies duras do Scooba.
	A bomba do Scooba não está a bombear fluido suficiente a partir do tanque limpo.	Desligue o robô e prima CLEAN (LIMPAR) para reiniciar o impulsor da bomba.
Gostaria de começar a limpar, mas a minha bateria ainda não está carregada. Carregue totalmente a minha bateria.	O Scooba não consegue terminar uma tarefa porque a bateria não está totalmente carregada.	Coloque o Scooba no carregador durante, pelo menos, duas horas.
	O Scooba não consegue terminar uma tarefa porque a bateria está danificada ou gasta.	Substitua a bateria.
	O Scooba não consegue detetar todas as ligações da bateria.	Verifique se existem resíduos na bateria ou no interior do compartimento da mesma. Se for esse o caso, limpe a bateria e o compartimento.
Detetei o erro [número].	O Scooba detetou um erro excecional.	Contacte o apoio técnico da iRobot: global.irobot.com

Registo

Registe o seu Scooba agora para ativar a garantia e usufruir de acesso exclusivo:

- **Ao premiado serviço de assistência ao cliente da iRobot:** Obtenha apoio técnico adequado ao seu robô específico, incluindo esclarecimento de dúvidas, sugestões de manutenção, vídeos de demonstração e conversação em tempo real.
- **A atualizações de produto e outra informações importantes:** Esteja entre os primeiros a saber mais sobre os novos robôs, descontos exclusivos e promoções especiais.

Quando se registar, poderá também falar-nos sobre a sua experiência com o Scooba. A iRobot ouve os seus clientes e melhora os robôs com base nos comentários que recebe. Gostaríamos muito de saber o que pensa!

Para registar o seu Scooba, visite o Centro do utilizador da Série 400 em www.irobot.com/scooba400. Aí também encontrará um manual de introdução, vídeos informativos, informações sobre acessórios, perguntas mais frequentes e muito mais.

Declaração de conformidade

Robô e acessórios de limpeza de pisos Scooba da iRobot®

Fabricante: iRobot Corporation, 8 Crosby Drive, Bedford, MA 01730, E.U.A.

Declara que o Scooba, juntamente com o Carregador de bateria modelo 17063, está em conformidade com os requisitos da Diretiva relativa à Baixa Tensão 2006/95/CE, modificada pela Diretiva 93/68/CE, e com a Diretiva CEM 2004/108/CE, modificada pelas Diretivas 93/68/CE e 2004/108/CE.

Este aparelho está em conformidade com a parte 15 das Regras da FCC. A operação deste aparelho está sujeita às duas condições seguintes. (1) Este aparelho não pode causar interferências prejudiciais e (2) este aparelho tem de aceitar qualquer interferência recebida, incluindo interferências que possam provocar um funcionamento indesejado.

Foram aplicadas as seguintes normas:

EN 60335-1:2012

Eletrrodomésticos e outros aparelhos elétricos similares - Segurança - Parte 2-2: Requisitos específicos para aspiradores de vácuo e aparelhos de limpeza por aspiração de água.

EN 60335-2-2:2010+A11

Eletrrodomésticos e outros aparelhos elétricos similares. Segurança. Requisitos gerais.

EN 60335-2-29:2004+A2

Eletrrodomésticos e outros aparelhos elétricos similares – Segurança Parte 2-29: Requisitos específicos para carregadores de bateria.

EN55014-1: 2006 +A2

Compatibilidade eletromagnética - Requisitos para eletrrodomésticos, ferramentas elétricas e aparelhos similares – Parte 1: Emissão.

EN55014-2: 1997 +A2

Compatibilidade eletromagnética - Requisitos para eletrrodomésticos, ferramentas elétricas e aparelhos similares – Parte 2: Imunidade - Norma da família de produtos.

EN62233: 2008

Métodos de medição para campos eletromagnéticos de eletrrodomésticos e aparelhos semelhantes, no que diz respeito à exposição por parte dos seres humanos.

Assistência ao cliente da iRobot® fora dos E.U.A. e Canadá

Visite o Website global.irobot.com para:

- Obter sugestões e informações para melhorar o desempenho do seu robô
- Esclarecer dúvidas
- Transferir um manual de produto detalhado
- Contactar o seu distribuidor local



© 2013-2014 iRobot Corporation, 8 Crosby Drive, Bedford, MA 01730 EUA. Todos os direitos reservados.
iRobot, Scooba, iAdapt e Virtual Wall são marcas registradas da iRobot Corporation. Números das patentes
registradas nos EUA. www.irobot.com/patents | Outras patentes pendentes. WC: 4440181