

iRobot[®] **Scooba**[®]

.....
I N S T R U K C J A O B S Ł U G I

Witamy!



Drogi właścicielu Scooba,

gratulujemy zakupu Scooba® firmy iRobot®. Cieszymy się, że zostałeś członkiem rodziny iRobot! Dołączyłeś do rosnącej społeczności 10 milionów ludzi na całym świecie, którzy odkryli jak sprzątać w inteligentny sposób.

Jesteśmy, podobnie jak właściciele Scooba, wielbicielami robotów. Nie powinno to oczywiście nikogo dziwić, bowiem od ponad dwóch dekad zajmujemy się wyłącznie ich konstruowaniem.

Zdaję sobie sprawę, że za pewne bardzo Cię korci, aby już wypróbować Scooba, ale proszę, poświęć kilka chwil, aby najpierw przeczytać tę instrukcję. Dzięki niej wrażenia z używania nowego robota będą jeszcze lepsze.

Więcej informacji o Scooba uzyskasz pod adresem Centrum użytkowników: www.irobot.com/scooba400. Dowiesz się tam jak Scooba działa, zarejestrujesz produkt, aktywujesz gwarancję, uzyskasz wyłączny dostęp do naszej wielokrotnie nagradzanej obsługi klienta oraz do uaktualnień i innych cennych informacji.

Mam nadzieję, że jako właściciel Scooba będziesz miał naprawdę miłe życie! W imieniu całego naszego zespołu dziękujemy za wybranie firmy iRobot.

Z poważaniem

Colin Angle
prezes, dyrektor zarządzający i współzałożyciel
iRobot Corporation

Spis treści

Ważne wskazówki dotyczące zachowania bezpieczeństwa.....	7
Poznaj robota Scooba®.....	10
Technologia elastycznej nawigacji iAdapt®.....	12
System czyszczący Scooba®.....	14
Scooba kontrolki i przyciski.....	15
Pierwsze kroki.....	16
Czyszczenie za pomocą Scooba® 400 Series.....	18
Konfiguracja Virtual Wall®.....	20
Instalacja baterii.....	21
Umieszczenie Scooba® w pokoju.....	22
Wybranie długości cyklu.....	23
Rozpoczęcie czyszczenia.....	23
Konserwacja.....	24
Opróżnianie i czyszczenie komór na wodę.....	24
Czyszczenie filtra zbiornika.....	26
Wymywanie głowicy czyszczącej.....	27
Płukanie głowicy czyszczącej i szczotki rolkowej.....	27
Usuwanie włosów z trzonków szczotki.....	28
Wkładanie Scooba do ładowarki.....	28
Montaż głowicy czyszczącej.....	29
Rozwiązywanie problemów.....	30
Rejestracja.....	32
Deklaracja zgodności.....	33
Obsługa klienta iRobot®.....	34

Ważne wskazówki dotyczące zachowania bezpieczeństwa

To urządzenie nie jest przeznaczone do używania przez osoby (w tym dzieci) o ograniczonych umiejętnościach ruchowych, sensorycznych lub umysłowych lub nie posiadających doświadczenia i wiedzy, chyba że są one pod nadzorem osoby odpowiedzialnej za ich bezpieczeństwo lub zostały przez takie osoby przeszkolone.

Dzieci powinny być nadzorowane, aby zapobiec ewentualnym zabawom z robotem. Czyszczenie i konserwacja nie może być przeprowadzane przez dzieci bez nadzoru.

INFORMACJA DLA KRAJÓW UE

NINIEJSZE URZĄDZENIE MOŻE BYĆ UŻYWANE PRZEZ DZIECI W WIEKU OD 8 LAT I OSOBY O OGRANICZONYCH UMIEJĘTNOŚCIACH RUCHOWYCH, SENSORCZNYCH LUB UMYSŁOWYCH LUB NIE POSIADAJĄCE DOŚWIADCZENIA LUB WIEDZY, JEŚLI SĄ ONE POD NADZOREM OSOBY ODPOWIEDZIALNEJ ZA ICH BEZPIECZEŃSTWO LUB ZOSTAŁY PRZEZ TAKIE OSOBY PRZESZKOLONE. URZĄDZENIE NIE SŁUŻY SO ZABAWY. CZYSZCZENIE I KONSERWACJA NIE MOŻE BYĆ PRZEPROWADZANE PRZEZ DZIECI BEZ NADZORU.

UWAGA: NIE OTWIERAĆ I NIE ODSŁANIAĆ CZĘŚCI ROBOTA, JEGO BATERII LUB ŁADOWARKI. WEWNĄTRZ NIE ZNAJDUJĄ SIĘ ŻADNE CZĘŚCI NADAJĄCE SIĘ DO UŻYTKU PRZEZ UŻYTKOWNIKA. OBSŁUGA TECHNICZNA POWINNA BYĆ WYKONYWANA PRZEZ WYKWALIFIKOWANY PERSONEL TECHNICZNY. UPEWNIJ SIĘ, ŻE NAPIĘCIE ZNAMIONOWE ZAŁĄCZONEJ ŁADOWARKI ODPOWIDA STANDARDOWEMU NAPIĘCIU SIECIOWEMU.

Uwagi: Robot posiada interfejs służący do aktualizacji oprogramowania sprzętowego producenta, o ile takie aktualizacje będą udostępnione użytkownikom. Wszelkie próby dostępu, pobierania, kopiowania, modyfikowania, rozprowadzania, lub innego wykorzystania oprogramowania robota są surowo zabronione.

Podczas obsługi robota zawsze należy zachować ostrożność. Aby zmniejszyć ryzyko urazów lub uszkodzenia urządzenia podczas montażu, używania i konserwacji robota należy stosować się do niniejszych środków ostrożności.

Ważne wskazówki dotyczące zachowania bezpieczeństwa

OGÓLNA INSTRUKCJA BEZPIECZEŃSTWA

- Przed uruchomieniem robota należy dokładnie przeczytać wszystkie instrukcje obsługi.
- Instrukcje należy zachować na przyszłość.
- Przestrzegaj wszystkich ostrzeżeń znajdujących się na robocie, baterii, ładowarce i w instrukcji obsługi.
- Przestrzegaj wszystkich instrukcji dotyczących używania urządzenia.
- Obsługę niestandardową należy zlecać firmie iRobot.



Znaczenie symbolu umieszczonego na produkcie lub na opakowaniu:

Nie wyrzucać urządzeń elektrycznych do nieposortowanych odpadów komunalnych. Wykorzystać wyznaczone do tego celu składowiska. Należy zasięgnąć informacji u władz lokalnych na temat dostępnych sposobów odbioru odpadów. W przypadku składowania urządzeń elektrycznych na wysypiskach śmieci, substancje niebezpieczne mogą przeniknąć do wód gruntowych i dostać się do łańcucha pokarmowego, powodując problemy zdrowotne. Podczas wymiany starych urządzeń na nowe sprzedawca jest zobowiązany przepisać prawa do nieodpłatnego przyjęcia starego urządzenia do utylizacji.

OGRANICZENIA UŻYTKOWANIA

- Robot jest przeznaczony tylko do użytku w pomieszczeniach zamkniętych.
- Robot nie jest zabawką. Nie wolno siadać lub stać na urządzeniu. Podczas działania urządzenia małe dzieci i zwierzęta powinny pozostawać pod nadzorem.
- Przechowywanie urządzenia i jego działanie powinno odbywać się tylko w temperaturze pokojowej.
- Czyścić wyłącznie szmatką zwilżoną wodą.
- Nie używać urządzenia do sprzątania niczego, co się pali lub z czego ulatuje dym.
- Nie używać urządzenia do celów sprzątania wybielaczy, farb, jakichkolwiek substancji chemicznych lub mokrych rzeczy.
- Przed uruchomieniem urządzenia należy usunąć takie przedmioty jak odzież, luźne kartki papieru, sznurki do żaluzji lub zasłon, kable elektryczne i wszelkie przedmioty łatwo tłukące się. Jeśli urządzenie zahaczy o przewód leżący na podłodze może przypadkowo ściągnąć na podłogę jakieś przedmioty ze stołu lub półki.
- Jeśli pomieszczenie, które ma zostać wyczyszczone ma balkon, należy uniemożliwić dostęp do niego za pomocą fizycznej bariery w celu zapewnienia bezpiecznej eksploatacji urządzenia.
- Nie umieszczać niczego na robocie.
- Należy pamiętać, że robot porusza się sam. Należy zachować ostrożność, aby uniknąć nadeptnięcia na niego.
- Nie uruchamiać robota w pomieszczeniach z otwartymi gniaздkami elektrycznymi w podłodze.

Ważne wskazówki dotyczące zachowania bezpieczeństwa

BATERIA I ŁADOWANIE

- Ładować tylko za pomocą standardowego gniazdka. Nie wolno używać produktu z żadnym konwerterem zasilania. Korzystanie z innych konwerterów zasilania spowoduje natychmiastowe unieważnienie gwarancji.
- Do ładowania urządzenia używać tylko ładowarki dostarczonej przez producenta.
- Nie używać ładowarki z uszkodzonym przewodem lub wtyczką. W przypadku uszkodzenia przewodu lub wtyczki naprawa może być dokonana przez producenta lub inne wykwalifikowane osoby.
- Używać tylko akumulatorów zatwierdzonych przez iRobot.
- Zawsze wyjmować akumulatory z robota i akcesoriów przed długotrwałym przechowywaniem lub transportem.
- Ładować tylko w pomieszczeniach zamkniętych.
- Ładowarka robota może posiadać ochronę przeciwprzepięciową na wypadek silnych burz elektrycznych.
- Nigdy nie wolno obsługiwać ładowarki mokrymi rękami.
- Przed czyszczeniem i konserwacją robota należy odłączyć ją od ładowarki.
- Upewnić się, że napięcie znamionowe załączonej ładowarki odpowiada standardowemu napięciu sieciowemu.
- Zużyte akumulatory należy umieścić w plastikowej torebce i bezpiecznie utylizować zgodnie z lokalnymi przepisami o ochronie środowiska.
- Przed każdym użyciem sprawdzić akumulator czy nie ma śladów uszkodzeń lub wycieku. Nie ładować uszkodzonych lub nieszczelnych akumulatorów.
- Jeśli akumulator jest nieszczelny należy go przekazać do miejscowego serwisu iRobot do utylizacji.
- Wyjąć akumulator z robota przed utylizacją.
- Używać tylko oryginalnych akumulatorów o właściwej specyfikacji, dostarczonych przez iRobot.
- Nie zginać lub rozkręcać baterii. Nie podgrzewać akumulatorów i nie umieszczać ich w pobliżu źródła ciepła.
- Nie wrzucać do ognia. Nie powodować zwarc. Nie zanurzać w płynach.
- Pakiet akumulatorów: na prąd stały o napięciu 14,4 V, 3000 mAh, niklowo-metalowo-wodorkowy (Ni-MH).

SCOOPA® OGRANICZENIA UŻYTKOWANIA I INFORMACJE O ZACHOWANIU BEZPIECZEŃSTWA

- Należy pamiętać, że po oczyszczeniu za pomocą Scooba podłoga może być śliska.
- Nie używać wybielaczy, amoniaku lub gorącej wody, gdyż mogą one przyczynić się do uszkodzenia robota oraz utraty gwarancji.
- Nie używać Scooba do czyszczenia rozlanych płynów (np. mleka).
- Nie używać Scooba w pomieszczeniach, gdzie wilgoć może uszkodzić nie niewykończone, nieuszczelnione lub laminowane podłogi (takie jak laminowane podłogi Pergo®) lub delikatne dywany i chodniki.

Pergo jest zastrzeżonym znakiem towarowym firmy Pergo.

Poznaj robota Scooba®

Szczegóły

Widok z góry

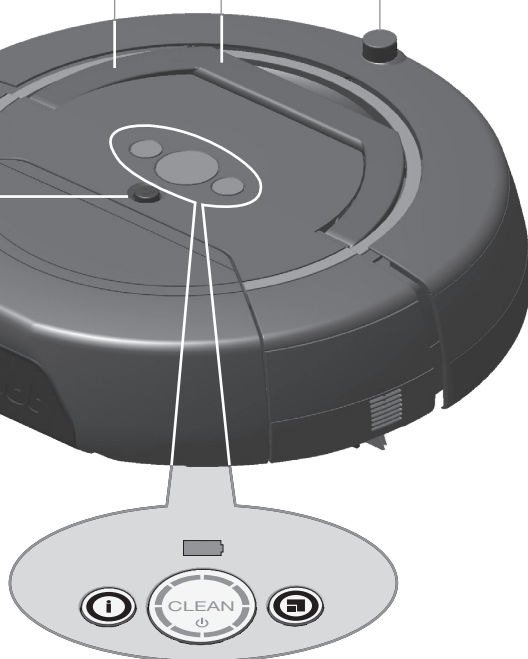
Gniazdo ładowania
(z boku)

Port USB
(pod uchwytem)

Uchwyt

RCON
Czujnik ograniczenia obszaru
(Room Confinement Sensor)

Przycisk spustowy
zbiornika

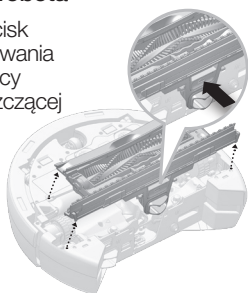


Przyciski sterowania

Scooba składa się z dwóch głównych części: podstawy robota i zbiornika.

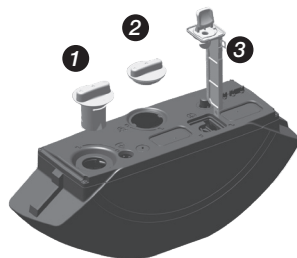
Podstawa robota

1. Przycisk wysuwania głowicy czyszczącej



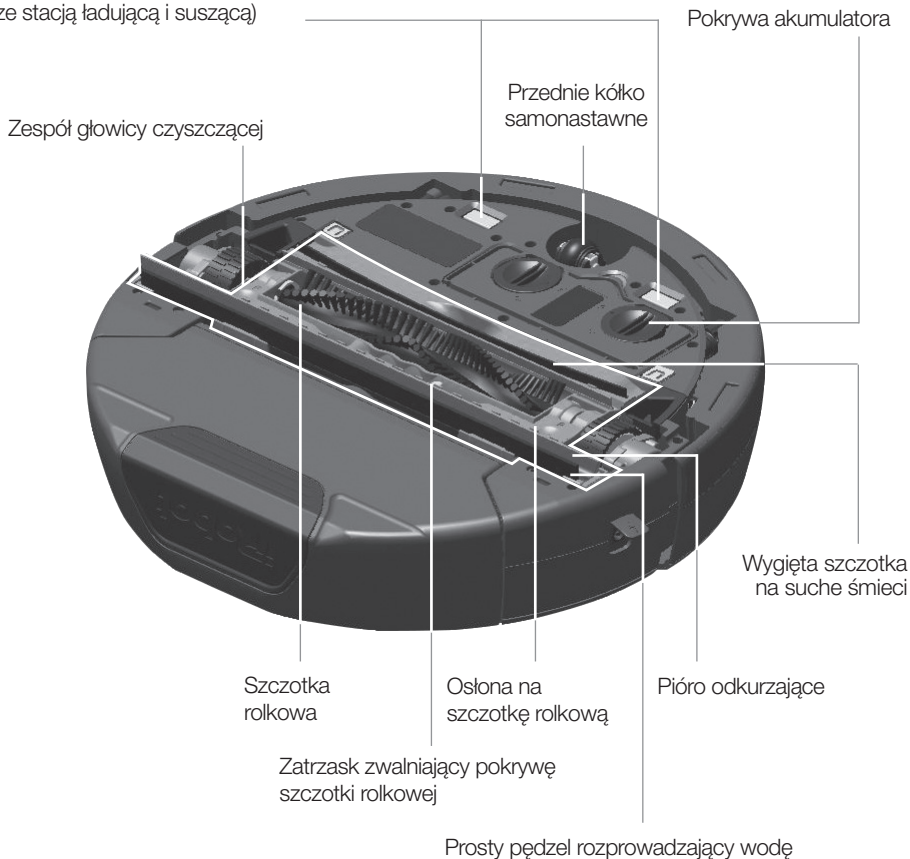
Zbiornik

1. Korek komory na czystą wodę (niebieski)
2. Korek komory na brudną wodę (szary)
3. Filtr zbiornika



Widok z dołu

Styki do ładowania (do stosowania ze stacją ładującą i suszącą)



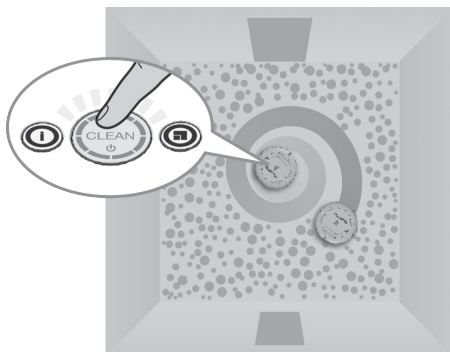
Technologia elastycznej nawigacji iAdapt®

Scooba jest wyposażony w Technologię elastycznej nawigacji iAdapt®, to jest opatentowane oprogramowanie wraz z czujnikami, które pozwala Scooba poruszać się wokół, pod i obok przedmiotów codziennego użytku.

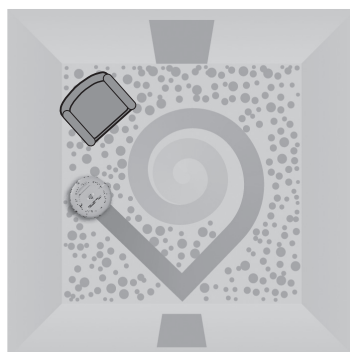


Scooba czyści podłogi inaczej niż większość ludzi. W celu całkowitego objęcia powierzchni przechodzi przez ten sam obszar kilka razy przygotowując go, czyszcząc i susząc.

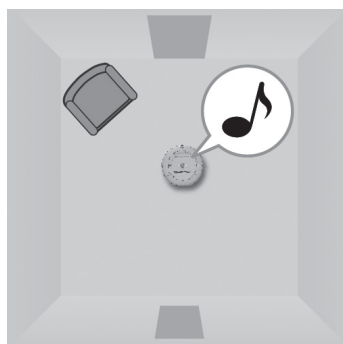
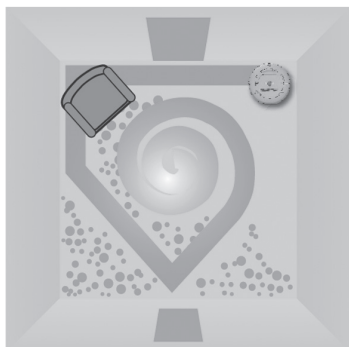
Podczas czyszczenia Scooba oblicza najkrótszą drogę do wyczyszczenia podłogi i określa najkrótszy czas stosowania różnych sposobów czyszczenia:



ruch spiralny: pozwala efektywnie czyścić duże obszary;



ruch w poprzek: pozwala czyścić nowe obszary poruszając się w poprzek pomieszczenia.

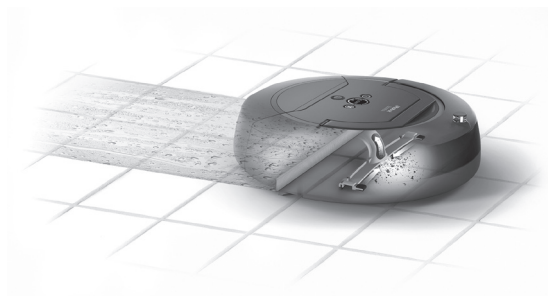


ruch wzdłuż ścian: pozwala czyścić pomieszczenie po obwodzie oraz poruszać się wokół mebli i przeszkód.

System czyszczący Scooba

Scooba czyści w trzech etapach:

Zmiatanie i wstępne namaczanie. Przygotowanie podłogi przez delikatne odkurzanie i zbieranie luźnych śmieci i zanieczyszczeń oraz nawilżanie podłogi wodą lub środkiem czyszczącym w celu usunięcia plam. Wstępne zmiatanie nie jest wymagane.



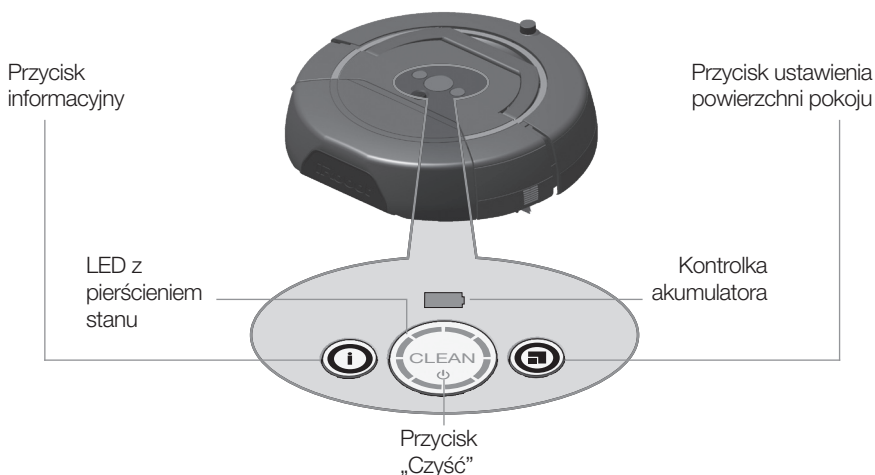
Szczotkowanie i odkurzanie za pomocą gumowego pióra. Mocna szczotka obraca się z prędkością ponad 600 obrotów na minutę usuwając plamy, a pióro odkurzające unosi brudny płyn z podłogi.



Suche gumowe pióro zgarniające. Na ostatnim etapie cyklu wykorzystywane jest suche gumowe pióro zgarniające, które pozostawia czystą podłogę.



Kontrolki i przyciski

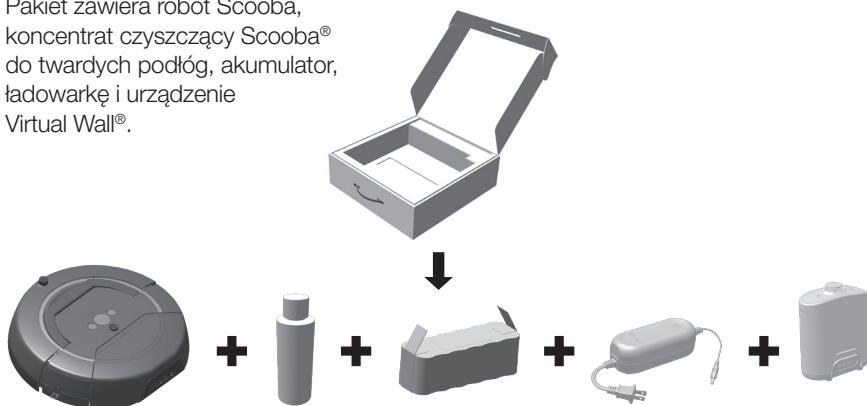


Kontrolka lub przycisk	Zachowanie i kolor	Co to oznacza i co należy zrobić
Przycisk „Czyść”	Wyłączona	Gdy Scooba jest wyłączony, naciśnij, aby włączyć.
	Ciągła niebieska	Gdy Scooba jest włączony, naciśnij, aby rozpocząć cykl czyszczenia.
LED z pierścieniem stanu	Niebieska, obracająca się	Pierścień szybko się obraca podczas przygotowywania do cyklu czyszczenia.
	Ciągła niebieska	Podczas cyklu czyszczenia światła zapalają się po kolei wskazując na postęp prac.
Kontrolka akumulatora	Ciągła czerwona	Bateria jest rozładowana.
	Pulsująca żółta lub zielona	Gdy Scooba jest podłączony do prądu, trwa ładowanie akumulatora.
	Ciągła zielona	Akumulator jest całkowicie naładowany.
Przycisk ustawienia powierzchni pokoju	Ciągła niebieska	Naciśnij przycisk, aby wybrać krótki lub długi cykl czyszczenia.
Przycisk informacyjny	Migająca lub ciągła zielona	Naciśnij przycisk, aby usłyszeć obecny stan Scooba i jak go używać.
	Migająca lub ciągła żółta	Naciśnij przycisk, aby rozwiązać problem.
	Migająca lub stała czerwona	Skontaktuj się z iRobot w celu pomocy.

Pierwsze kroki

Rozpakuj pudełko

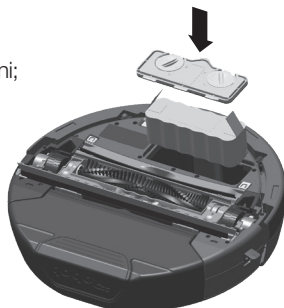
Pakiet zawiera robot Scooba, koncentrat czyszczący Scooba® do twardych podłóg, akumulator, ładowarkę i urządzenie Virtual Wall®.



Włóż akumulator

Wykonaj następujące kroki, aby włożyć akumulator:

1. odwróć Scooba, kładąc go na płaskiej powierzchni;
2. znajdź pokrywę akumulatora; ustaw pokrętkę w położeniu „Odblokowana”; jeśli to konieczne użyj monety;
3. zdejmij pokrywę akumulatora;
4. akumulator na jednej ze ścian ma wypukłość; dopasuj wypukłość do rowku w ścianie komory akumulatora; wciśnij akumulator;
5. umieść pokrywę akumulatora na miejscu; ustaw pokrętkę w położeniu „zablokowana”.



Należy używać wyłącznie autentycznych akumulatorów firmy iRobot. Użycie innego akumulatora spowoduje utratę gwarancji i może być przyczyną uszkodzenia mienia lub urazu.

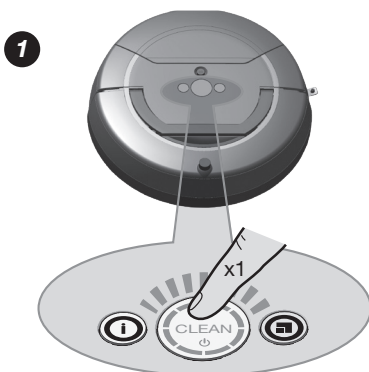
Ładowanie Scooba

Przed użyciem Scooba, naładuj go wykonując następujące czynności:

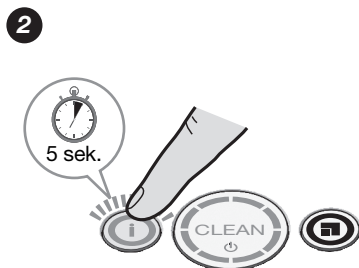
1. Podłącz ładowarkę z jednej strony do Scooba, a z drugiej do gniazdka sieciowego.
2. Ładuj akumulator przez osiem godzin (tylko przed pierwszym użyciem).
3. Po naładowaniu urządzenia, odłącz ładowarkę z gniazdka, a następnie od urządzenia.

Wybierz język

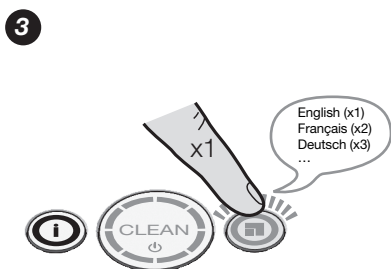
Scooba domyślnie mówi po angielsku. Aby wybrać jeden z 6 pozostałych języków:



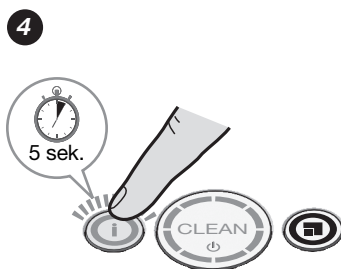
Naciśnij przycisk CLEAN (CZYSZĆ), aby włączyć Scooba.



Naciśnij i przytrzymaj przycisk Info przez pięć sekund dopóki robot nie poinformuje, że używa danego języka.



Naciskaj wielokrotnie przycisk "Rozmiar pokoju", aby kolejno przejść przez różne opcje językowe.



Kiedy usłyszysz żądany język, naciśnij i przytrzymaj przycisk Info przez pięć sekund, aby zapisać wybrany język.

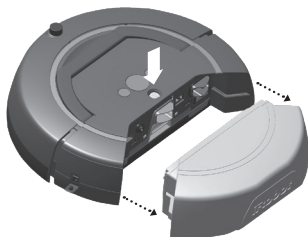
Czyszczenie przy pomocy Scooba® 400 Series

Dodać wody lub środka czyszczącego

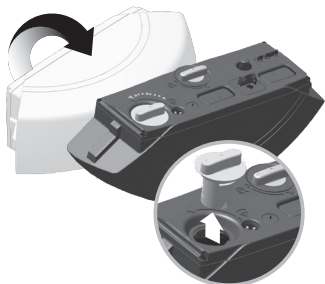
Można używać wodę kranową lub mieszaninę wody i koncentratu czyszczącego Scooba do twardych podłóg. Nasz produkt do czyszczenia został specjalnie opracowany do usuwania uporczywych plam i brudu, ale przy okazji tak, aby był bezpieczny dla dzieci i zwierząt.



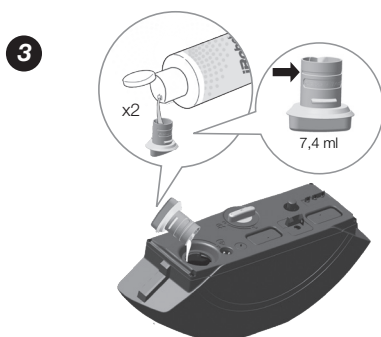
Używanie innych środków może uszkodzić Scooba i spowodować utratę gwarancji. Zabrania się stosowanie wybielaczy!

1

Naciśnij przycisk zwalniający, aby odłączyć zbiornik. Zbiornik zawiera oddzielne przedziały dla czystej wody (niebieski korek) i brudnej wody (szary korek).

2

Ustaw niebieski korek w położeniu „Odblokowany”. Wyjmij korek.



a) wlej dwa nakrętki środka czyszczącego do komory na czystą wodę i uzupełnij całkowicie wodą z kranu, lub



b) wypełnij komorę tylko czystą wodą.



Może się zdarzyć, że robot Scooba nie wykryje wody destylowanej w swoim zbiorniku. W przypadku stosowania wody destylowanej należy dodać do zbiornika środek czyszczący Scooba do twardych podłóg.



Włóż niebieski korek i ustaw go w położeniu „zamknięty”.



Umieścić zbiornik na robocie Scooba. Zbiornik nie zatrzaśnie się, dopóki korki nie będą całkowicie zablokowane.

Czyszczenie za pomocą Scooba® 400 Series

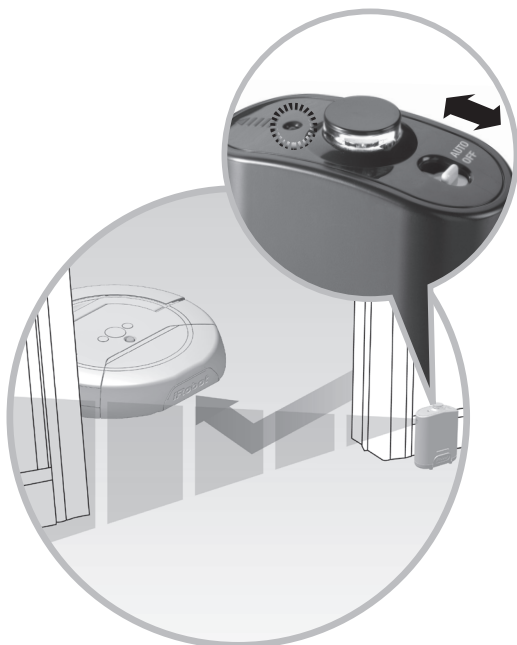
Konfiguracja Virtual Wall

Scooba jest wyposażony w urządzenie o nazwie Virtual Wall®, tworzącą niewidzialną barierę, której Scooba nie przekroczy. Użyj tego urządzenia, aby ograniczyć poruszanie się robota tylko do danego pokoju lub obszaru i aby zapobiec zbliżaniu się do kabli elektrycznych lub komputerowych, delikatnych przedmiotów na podłodze itp.

Virtual Wall można ustawić tak, aby blokował przejście o maksymalnych wymiarach siedmiu stóp (około dwóch metrów). Szerokość promienia zwiększa się stopniowo, tworząc obszar w kształcie stożka, którego Scooba nie przekroczy.



Ustaw strzałki na górze Virtual Wall wskazując obszar, który chcesz zablokować. Aby uzyskać najlepszą wydajność, należy umieścić Virtual Wall na zewnątrz przejścia, które chcesz zablokować.



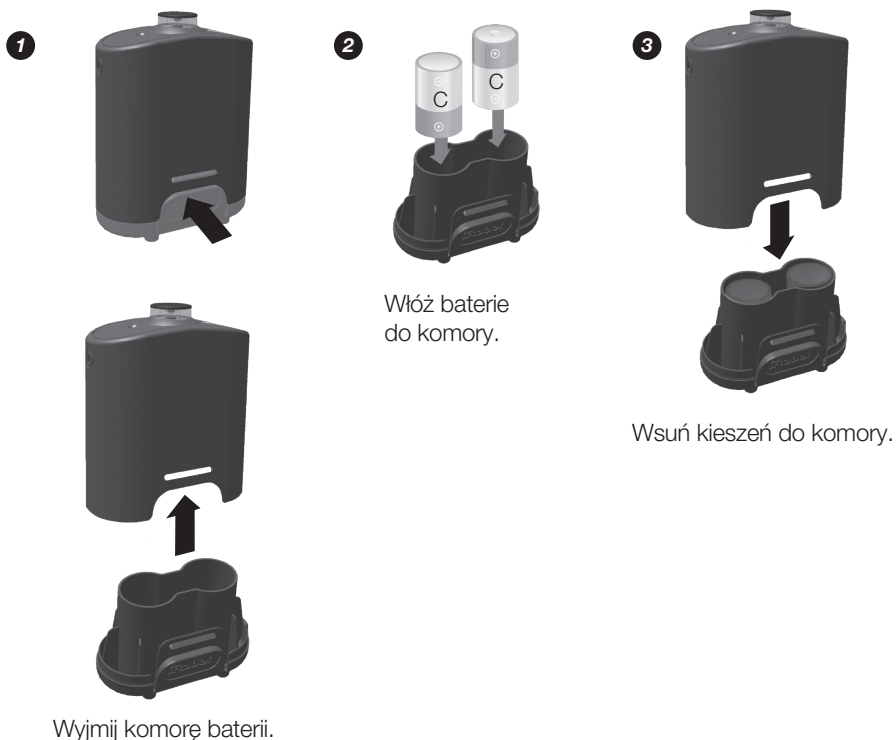
Instalacja baterii

Virtual Wall używa dwóch baterii alkalicznych typu R14.

Kontrolka Power miga regularnie wskazując, że urządzenie jest włączone. Gdy bateria jest na wyczerpaniu kontrolka zapala się dwukrotnie, wskazując potrzebę wymiany baterii.

W celu oszczędzania baterii Virtual Wall należy wyłączyć, kiedy Scooba nie jest używany. Normalne użytkowanie powinno zapewnić pracę baterii przez około sześć miesięcy.

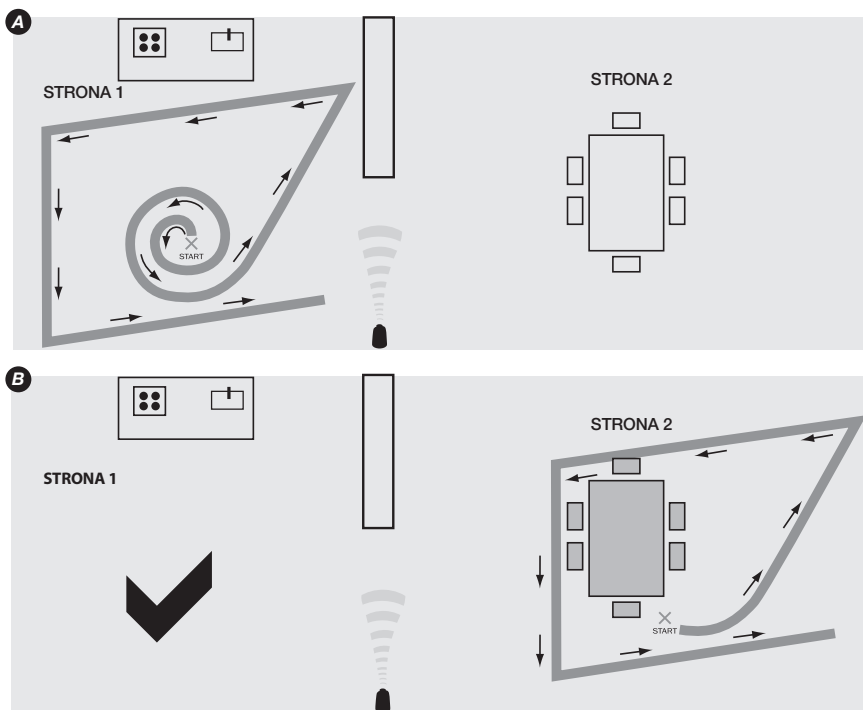
Aby zainstalować baterie:



Czyszczenie za pomocą Scooba® 400 Series

Umieszczenie Scooba w pokoju

Umieszczenie Scooba na środku pokoju. Naciśnij przycisk „CZYŚĆ” (CLEAN), aby włączyć Scooba.



Jeśli pomieszczenie jest duże lub składa się z części, Virtual Wall pozwoli na jego podział na dwa mniejsze (lub mniej skomplikowane) obszary. Dzięki temu wydajność czyszczenia poprawi się.

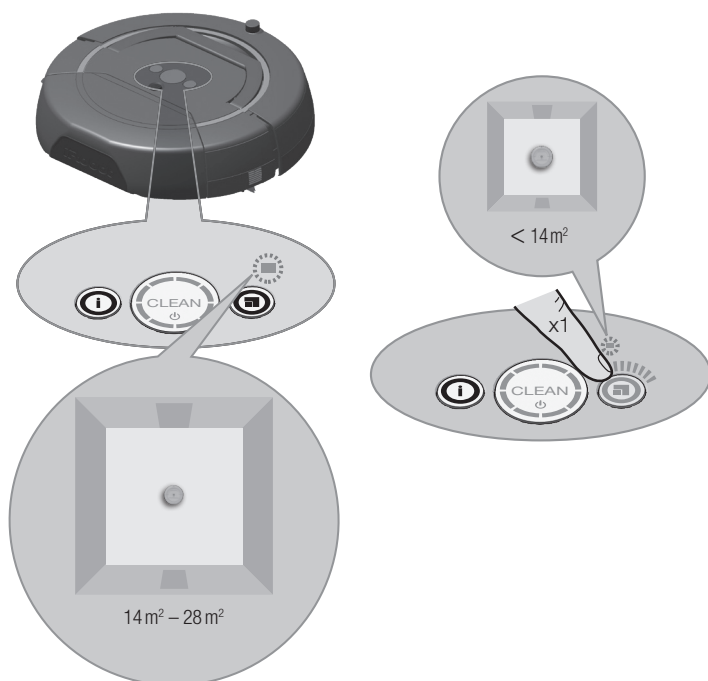
Czyszczenie przy pomocy Scooba® 400 Series

Wybranie długości cyklu

Aby osiągnąć najlepszy rezultat, Scooba może pracować w dwóch cyklach czyszczenia, jednak domyślne jest ustawiony na czyszczenie większych pomieszczeń:

- **małe pomieszczenie:** maksymalnie 14 m²; czas czyszczenia: 22 minuty;
- **duże pomieszczenie:** od 14-28 m²; czas czyszczenia: 45 minut

Naciśnij przycisk „Rozmiar pokoju” po prawej stronie, aby wybrać pożądany cykl.



Rozpocznij czyszczenie

Naciśnij przycisk CLEAN (CZYŚĆ), aby rozpocząć cykl czyszczenia. Opuść miejsce – Scooba zabiera się do pracy. Robot Scooba będzie zalewał swoją pompę do momentu, aż będzie gotowy do czyszczenia. Ten proces może trwać maksymalnie 2 minuty. W trakcie cyklu czyszczenia w celu całkowitego objęcia powierzchni, Scooba przechodzi przez ten sam obszar kilka razy.

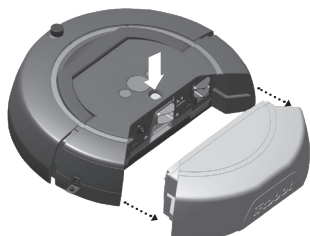
Na koniec cyklu czyszczenia Scooba zacznie wibrować, aby usunąć wodę, która mogła zgromadzić się na obudowie, a następnie zakręci się w miejscu susząc podłogę wokół siebie. Po zakończeniu pracy Scooba zagra dźwięk oznaczający „Sukces”.

Konserwacja

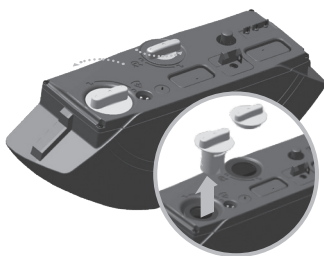
Regularna konserwacja pomoże robotowi Scooba pracować z maksymalną wydajnością. Po każdym cyklu czyszczenia należy przepłukać elementy robota Scooba. Należy również przeprowadzać wszelkie inne procedury konserwacji, o których informuje robot Scooba.

Opróżnianie i czyszczenie komór na wodę

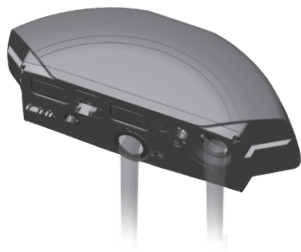
Scooba pobiera płyn z komory na czystą wodę i zbiera brudny w komorze na brudną wodę.

1

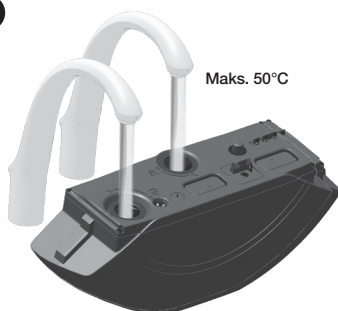
Naciśnij przycisk zwalniający, aby odłączyć zbiornik.

2

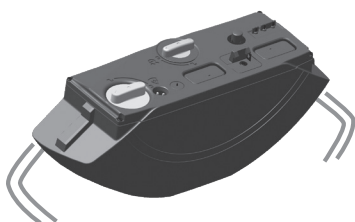
Usuń korki, niebieski i szary, obu komór.

3

Wylej resztki płynu z komór na czystą i brudną wodę.

4

Wypełnij obie komory ciepłą wodą (maks. temp. 50°C).

5

Wstrząśnij zbiornikiem, aby przepłukać go wewnątrz.

6

Wylej wodę z obu komór.

7

Wsuń oba korki i odłóż zbiornik na bok.

Konserwacja

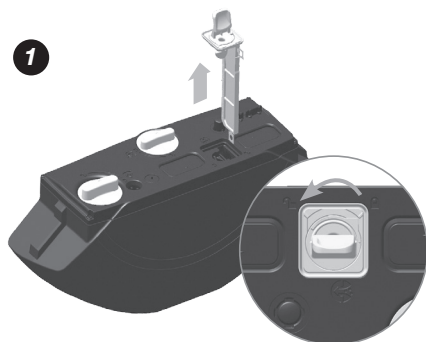
Czyszczenie filtru zbiornika

W miarę upływu czasu na filtrze zbiornika wewnętrznego mogą gromadzić się włosy i zanieczyszczenia. W celu zapewnienia jak najlepszych rezultatów działania należy czyścić filtr każdorazowo po użyciu.



Jeśli robot Scooba nie zbiera wody z taką wydajnością, jak pierwotnie, należy wyjąć i przepłukać filtr zbiornika.

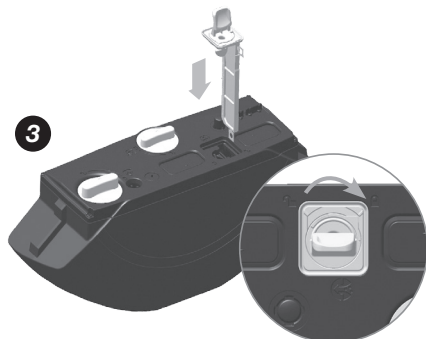
W celu wyczyszczenia filtru zbiornika należy wykonać następujące czynności.

1

Odszukaj żółty filtr zbiornika i ustaw go w położeniu odblokowanym. Następnie wyjmij filtr.

2

Przepłucz filtr, upewniając się, że zostały usunięte wszystkie włosy i inne zanieczyszczenia.

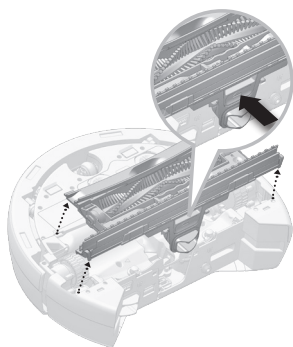
3

Umieść czysty filtr w zbiorniku i ustaw go w położeniu zablokowanym.

Wyjmowanie głowicy czyszczącej

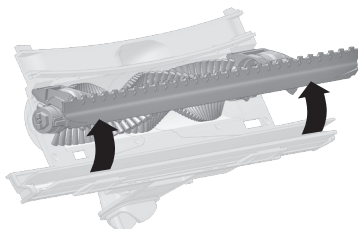
Głowica czyszcząca składa się ze szczotek, piór i innych elementów, które wykonują dużo intensywną pracę. Ważne jest, aby czyścić je po każdym cyklu czyszczenia.

1. Jeśli jeszcze nie odczepiłeś zbiornika, naciśnij przycisk zwalniający go i zdejmij zbiornik.
2. Odwróć Scooba, kładąc go na płaskiej powierzchni.
3. Naciśnij żółty przycisk zwalniający głowicę czyszcząca na jej boku i wyjmij ją.

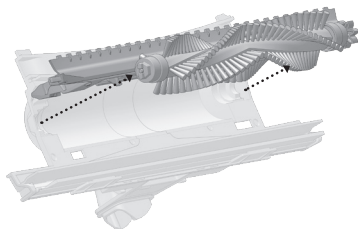


Płukanie głowicy czyszczącej i szczotki rolkowej

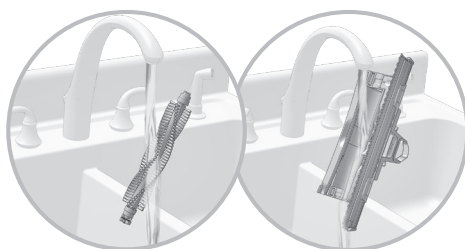
Wykonaj następujące czynności, aby wypłukać głowicę czyszcząca i szczotkę rolkową:

1


naciśnij zapadkę zwalniającą pokrywę szczotki rolkowej, aby ustawić ją w położeniu „Odblokowana” i otwórz pokrywę szczotki;

2


wyjmij szczotkę rolkową;

3


usuń włosy, które zebrały się na szczotce rolkowej i głowicy czyszczącej; przepłucz obie części pod bieżącą wodą.

Konserwacja

Usuwanie włosów z trzonek szczotki

Z biegiem czasu z trzonek szczotki rolkowej mogą zgromadzić się włosy. Podczas przepłukiwania głowicy czyszczącej i szczotki rolkowej, sprawdź żółte trzonki i usuń nagromadzone w nich włosy, wyciągając je z końcówek szczotki rolkowej.



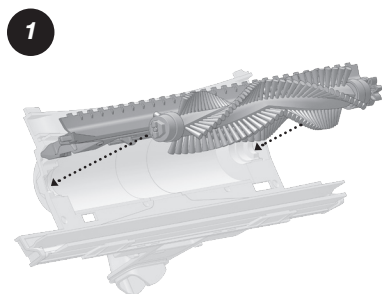
Scooba i jego części nie nadają się do mycia w zmywarce do naczyń. Czyszczenie Scooba w zmywarce może uszkodzić robota i spowodować utratę gwarancji.

Wkładanie Scooba do ładowarki

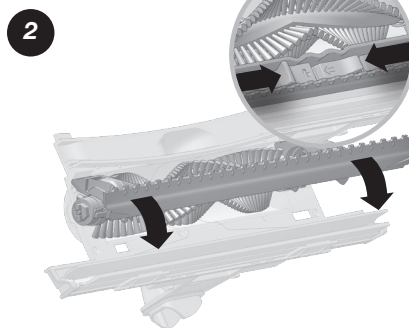
Scooba jest zasilany za pomocą akumulatora, który należy całkowicie naładować po każdym cyklu czyszczenia. Całkowicie naładowany akumulator (co zajmuje ok. trzech godzin), pozwala na co najmniej jedno pełne czyszczenie.

Montaż głowicy czyszczącej

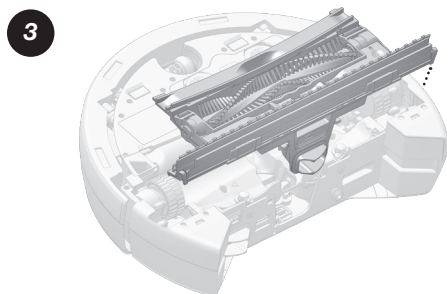
Wykonaj następujące czynności, aby zamontować głowicę czyszczącą:



1
otwórz pokrywę szczotki rolkowej i
włóż szczotkę;



2
zamknij pokrywę i zatrzasknij ją;



3
zamontuj głowicę czyszczącą wciskając ją, aż
wskoczy na miejsce.

umieścić zbiornik na robocie
Scooba; wycierając obudowę
Scooba wilgotną szmatką, aby
usunąć kurz;

W celu przedłużenia żywotności akumulatora używaj robota tak, aby czyścił z
maksymalną wydajnością:

- trzymaj Scooba podłączonego do źródła prądu nawet gdy nie pracuje;
- ładuj akumulator możliwie jak najszybciej; nawet kilkudniowe zwleknięcie może uszkodzić akumulator;
- przed długoterminowym przechowywaniem urządzenia, naładuj akumulator, wyjmij go i umieść w chłodnym i suchym miejscu.

Rozwiązywanie problemów

Poniższa tabela zawiera opis występujących problemów i sposoby ich rozwiązania.

KOMUNIKAT O BŁĘDZIE	CO GO POWODUJE	CO ZROBIĆ
Utknąłem. Przesuń mnie i naciśnij przycisk CLEAN (CZYSĆ), abym mógł znów pracować.	Jedno z kół Scooba nie dotyka podłogi.	Sprawdź, czy Scooba nie utknął na jakimś przedmiocie lub czy jedno z kół jest w zagłębieniu. Przenieś robota, aby wszystkie koła znajdowały się na płaskiej powierzchni.
	Scooba jest zbyt blisko schodów lub innych obniżeń i potrzebuje pomocy, aby uciec.	Przenieść Scooba na nowe miejsce na płaskiej powierzchni.
	Scooba pracuje w bardzo dużym pomieszczeniu i nie napotkał żadnych ścian lub mebli przez długi okres czasu.	Użyj Virtual Walls, aby oddzielić mniejszy obszar.
Coś chyba utknęło mi w szczotce. Sprawdź ją i naciśnij przycisk CLEAN (CZYSĆ), abym mógł znów pracować.	Scooba z trudnością obraca szczotką rolkową.	Sprawdź czy na szczotce rolkowej nie zgromadziło się dużo śmieci, szczególnie pod żółtymi trzonkami. Jeśli tak, usuń je.
	Szczotka nie jest podłączona do silnika szczotki, ponieważ jej tryby nie są ułożone prawidłowo.	Sprawdź czy szczotka rolkowa jest prawidłowo zainstalowana w głowicy czyszczącej. Sprawdź czy głowica czyszcząca jest prawidłowo zainstalowana.
	Szczotka nie jest podłączony do silnika szczotki, z powodu uszkodzenia przekładni.	Sprawdź czy szczotka obraca się nie stawiając oporu. Jeśli tak, zadzwoń do pomocy technicznej iRobot.
Coś chyba utknęło mi w zderzaku. Sprawdź i naciśnij przycisk CLEAN (CZYSĆ), abym mógł znów pracować.	Coś przeszkadza, aby zderzak Scooba poruszał się swobodnie.	Sprawdź czy pomiędzy zderzakiem a korpusem robota nie utknęły jakieś zanieczyszczenia. Jeśli tak, wyczyść urządzenie.
	Zderzak jest uszkodzony.	Skontaktuj się z pomocą techniczną iRobot.
Coś chyba utknęło mi w kółkach. Sprawdź, a potem naciśnij przycisk CLEAN (CZYSĆ), aby ponownie go uruchomić.	Scooba nie może obracać bocznymi kółkami.	Sprawdź, czy między kołami a modulem napędu kół nie utknęły jakieś śmieci. Jeśli tak, usuń je.
Zdaje się, że coś mi blokuje czujniki na spodzie zderzaka. Sprawdź, a potem naciśnij przycisk CLEAN (CZYSĆ), abym mógł znów pracować.	Czujniki wykrywania obniżeń są brudne i zablokowane.	Sprawdź, czy do czujników nie przylgnęły śmieci. Jeśli tak, wyczyść je.
	Czujniki wykrywania obniżeń odbierają czarną matową podłogę, jako obniżenie.	Sprawdź, czy robot nie zatrzymał się na czarnej powierzchni. Jeśli tak, przenieś robota na nowe miejsce.



Czy potrzebujesz pomocy? Odwiedź centrum użytkowników 400 Series pod www.irobot.com/scooba400, gdzie znajdziesz przewodnik szybkiego uruchomienia, filmy instruktażowe, często zadawane pytania i inne materiały.

Nie mam przedniego kółka. Sprawdź, a potem naciśnij przycisk CLEAN (CZYŚĆ), abym mógł znów pracować.	Przednie kółko wypadło.	Sprawdź, czy nie brak przedniego kółka. Jeśli tak, umieść je z powrotem.
Sprawdź czy zbiornik na czystą wodę jest pełny, a potem naciśnij przycisk CLEAN (CZYŚĆ), bym mógł znów pracować.	Zbiornik na czystą wodę jest pusty.	Sprawdź czy zbiornik na czystą wodę jest pusty. Jeśli tak, dodaj wodę oraz środek czyszczący Scooba do twardych podłóg do zbiornika.
	Czujnik zbiornika na czystą wodę błędnie wskazuje pusty zbiornik z powodu wadliwego połączenia elektrycznego.	Sprawdź, czy metalowe złącza między zbiornikiem a robotem są zanieczyszczone. Jeśli tak, wyczyść je.
	Czujnik zbiornika na czystą wodę błędnie wskazuje pusty zbiornik z powodu używania wody destylowanej.	Użyj wody z kranu lub dodaj do zbiornika środek czyszczący Scooba do twardych podłóg.
	Scooba nie pompuje wystarczającej ilości płynu ze zbiornika na czystą wodę.	Wyłącz i naciśnij CLEAN (CZYŚĆ), aby ponownie uruchomić pompę zalewową.
Chciałabym zacząć sprzątanie, ale mój akumulator nie jest całkowicie naładowany. Doładuj mój akumulator.	Scooba nie jest w stanie dokończyć pracy, ponieważ akumulator jest częściowo wyczerpany.	Umieść robota w ładowarce na przynajmniej dwie godziny.
	Scooba nie jest w stanie dokończyć pracy, ponieważ akumulator jest uszkodzony lub zużyty.	Wymień akumulator.
	Scooba nie jest w stanie wykryć wszystkich złączy akumulatora.	Sprawdź, czy na akumulatorze lub w kieszeni na baterię nie ma zanieczyszczeń. Jeśli tak, wyczyść je.
Wystąpił błąd [numer].	Wystąpił nietypowy błąd.	Skontaktuj się z pomocą techniczną iRobot: global.irobot.com

Rejestracja

Zarejestruj swój robot Scooba, aby aktywować gwarancję i uzyskać wyłączny dostęp do:

- **naszej wielokrotnie nagradzanej obsługi klienta iRobot:** oferujemy pomoc dostosowaną do twojego osobistego robota, odpowiedzi na pytania, porady dotyczące konserwacji, filmowe demonstracje i czat na żywo;
- **aktualizacji produktu i innych cennych informacji:** bądź jednym z pierwszych, kto dowie się o nowych robotach, zniżkach i promocjach;

Po zarejestrowaniu się możesz również nam powiedzieć o swoich doświadczeniach z robotem Scooba; firma iRobot wsluchuje się w opinie klientów i w oparciu o nie udoskonala swoje roboty. Z chęcią posłuchamy i Ciebie!

Aby zarejestrować swojego Scooba, odwiedź Centrum użytkowników 400 Series pod www.irobot.com/scooba400. Znajdziesz tam także przewodnik szybkiego uruchomienia, filmy instruktażowe, informacje o akcesoriach, często zadawane pytania i wiele innych materiałów.

Deklaracja zgodności

iRobot Scooba® Robot do czyszczenia podłóg wraz z akcesoriami
Producent, iRobot Corporation, 8 Crosby Drive, Bedford, MA 01730, Stany
Zjednoczone oświadcza, że Scooba oraz ładowarka, typ 17063, spełniają wymagania
dyrektywy niskiego napięcia 2006/95/WE z późniejszymi zmianami wprowadzonymi
przez 93/68/WE oraz dyrektywy kompatybilności elektromagnetycznej 2004/108/WE z
późniejszymi zmianami wprowadzonymi przez 93/68/WE i 2004/108/WE.

Niniejsze urządzenie spełnia wymagania części 15. przepisów FCC. Jego działanie podlega
następującym dwóm warunkom: (1) urządzenie nie może powodować szkodliwych
zakłóceń, oraz (2) urządzenie musi akceptować odbierane zakłócenia włącznie z tymi,
które mogą powodować niepożądane działanie.

Zastosowano poniższe normy:

EN 60335-1:2012

Urządzenia gospodarstwa domowego i podobne urządzenia elektryczne
– Bezpieczeństwo – Część 2-2: Wymagania szczegółowe dotyczące
odkurzaczy i urządzeń czyszczących zasysających wodę.

EN 60335-2-2:2010+A11

Urządzenia gospodarstwa domowego i podobne urządzenia elektryczne.
Bezpieczeństwo. Wymagania ogólne.

EN 60335-2-29:2004+A2

Urządzenia gospodarstwa domowego i podobne urządzenia elektryczne –
Bezpieczeństwo – Część 2-29: Szczegółne wymagania dotyczące ładowarek
akumulatorów.

EN55014-1: 2006 +A2

Kompatybilność elektromagnetyczna – Wymagania dotyczące urządzeń
domowych, narzędzi elektrycznych i urządzeń podobnych – Część 1: Emisja.

EN55014-2: 1997 +A2

Kompatybilność elektromagnetyczna – Wymagania dotyczące urządzeń
domowych, narzędzi elektrycznych i urządzeń podobnych – Część 2:
Odporność – Norma grupy wyrobów.

EN62233: 2008

Metody pomiaru pól elektromagnetycznych wytwarzanych przez urządzenia
domowe i podobne urządzenia w odniesieniu do ekspozycji człowieka na
ich działanie.

Dział Obsługi Klienta iRobot® poza terenem Stanów Zjednoczonych i Kanady

Odwiedź global.irobot.com, aby:

- poznać wskazówki i porad zwiększające wydajność robota,
- uzyskać odpowiedzi na pytania,
- pobrać szczegółowy podręcznik użytkownika,
- skontaktować się z lokalnym dystrybutorem.



© 2013-2014 iRobot Corporation, 8 Crosby Drive, Bedford, MA 01730 USA. Wszelkie prawa zastrzeżone. iRobot, Scooba, iAdapt oraz Virtual Wall są zastrzeżonymi znakami towarowymi iRobot Corporation.

Patenty zarejestrowane w Biurze Patentów i Znaków Towarowych USA www.irobot.com/patents | Inne zgłoszenia patentowe oczekują na rejestrację. WC: 4440179