

iRobot[®]

Scooba[®]

GEBRUIKERSHANDLEIDING

Welkom!



Beste Scooba-eigenaar,

Gefeliciteerd met de aankoop van uw iRobot® Scooba® en welkom in de iRobot-familie! Vanaf nu behoort u tot de wereldwijde groep van meer dan 10 miljoen personen die een slimme manier heeft ontdekt om het huis schoon te maken.

Net als alle Scooba-eigenaars zijn we gek op onze robots. Dat mag geen verrassing zijn: we maken immers al meer dan twee decennia robots.

Ik beseft me dat u waarschijnlijk staat te popelen om uw Scooba uit te proberen. Toch wil ik u vragen even de tijd te nemen om deze handleiding te lezen. Die moeite wordt ruimschoots beloond, want u zult daardoor nog meer van uw nieuwe robot profiteren.

Wilt u nog meer informatie over uw nieuwe Scooba? Bezoek dan het gebruikerscentrum op www.irobot.com/scooba400. Hier kunt u leren hoe uw Scooba werkt. Daarnaast kunt u uw Scooba registreren en uw garantie activeren, waardoor u exclusieve toegang krijgt tot onze bekroonde klantenservice en tot productupdates en andere waardevolle informatie.

Ik hoop dat u van uw Scooba geniet. Namens ons hele team bedankt voor uw keuze voor iRobot.

Met vriendelijke groet,

Colin Angle
Directeur, CEO en medeoprichter
iRobot Corporation

Inhoudsopgave

Belangrijke veiligheidsinformatie	7
Maak kennis met uw Scooba®	10
iAdapt® Responsive Cleaning Technology	12
Scooba® schoonmaakstelsysteem	14
Lampjes en knoppen op de Scooba®	15
Aan de slag	16
Schoonmaken met de Scooba® 400-serie	18
Virtual Wall® instellen	20
De batterijen plaatsen	21
Scooba in een ruimte plaatsen	22
De cyclustijd selecteren	23
Het schoonmaken starten	23
Onderhoud	24
De watercompartimenten legen en ontspoelen	24
De tankfilter reinigen	26
De schoonmaakkop verwijderen	27
De schoonmaakkop en borstel ontspoelen	27
Haren van de eindkop verwijderen	28
Scooba terugplaatsen aan de oplader	28
De schoonmaakkop weer in elkaar zetten en terugplaatsen	29
Problemen oplossen	30
Registratie	32
Conformiteitsverklaring	33
De klantenservice van iRobot®	34

Belangrijke veiligheidsinformatie

Dit apparaat is niet bedoeld voor gebruik door personen (inclusief kinderen) met beperkte fysieke, motorische of mentale vermogens of met weinig ervaring en kennis, tenzij ze onder toezicht staan of instructies met betrekking tot het gebruik van het apparaat hebben ontvangen van een persoon die verantwoordelijk is voor hun veiligheid.

Op kinderen dient toezicht gehouden te worden teneinde te garanderen dat ze niet met de robot spelen. Reinigings- en onderhoudswerkzaamheden dienen niet uitgevoerd te worden door kinderen op wie geen toezicht wordt gehouden.

VOOR LANDEN IN DE EUROPESE UNIE

DIT APPARAAT KAN GEBRUIKT WORDEN DOOR KINDEREN VAN 8 JAAR EN OUDER EN DOOR PERSONEN MET BEPERKTE FYSIEKE, MOTORISCHE OF MENTALE VERMOGENS OF MET EEN GEBREK AAN ERVARING EN KENNIS, MITS ZE ONDER TOEZICHT STAAN OF INSTRUCTIES MET BETREKKING TOT HET VEILIGE GEBRUIK VAN HET APPARAAT HEBBEN ONTVANGEN EN DE GEVAREN BEGRIJPEN. KINDEREN DIENEN NIET MET HET APPARAAT TE SPELEN. REINIGINGS- EN ONDERHOUDSWERKZAAMHEDEN DIENEN NIET UITGEVOERD TE WORDEN DOOR KINDEREN OP WIE GEEN TOEZICHT WORDT GEHOUDEN.

LET OP: LEG DE ELEKTRONICA VAN UW ROBOT, DE ACCU OF DE OPLADER NIET BLOOT. ER ZIJN GEEN INTERNE ONDERDELEN WAARAAN ONDERHOUDSWERKZAAMHEDEN DOOR DE GEBRUIKER MOETEN WORDEN UITGEVOERD. GA VOOR ONDERHOUDSWERKZAAMHEDEN NAAR BEVOEGD ONDERHOUDSPERSONEEL. ZORG DAT DE NOMINALE SPANNING VOOR DE BIJGELEVERDE OPLADER OVEREENKOMT MET DE SPANNING VAN EEN GEWOON STOPCONTACT.

Kennisgeving: Uw robot bevat een software-interface waarmee de fabrikant de interne firmware kan bijwerken wanneer deze voor gebruikers beschikbaar wordt gesteld. Alle pogingen om de software van de robot te openen, verkrijgen, kopiëren, wijzigen, distribueren of anderszins te gebruiken zijn strikt verboden.

Wees altijd voorzichtig tijdens het bedienen van uw robot. Houd deze veiligheidsmaatregelen in gedachten tijdens het installeren, gebruiken en onderhouden van uw robot:

Belangrijke veiligheidsinformatie

ALGEMENE VEILIGHEIDSLINSTRUCTIES

- Lees alle veiligheids- en bedieningsinstructies voor u uw robot gebruikt.
- Bewaar de veiligheids- en bedieningsinstructies voor naslag in de toekomst.
- Neem alle waarschuwingen van uw robot, accu en oplader, alsook alle waarschuwingen uit de handleiding voor de eigenaar, in acht.
- Volg alle instructies voor bediening en gebruik.
- Neem voor alle niet-routinematige onderhoudswerkzaamheden contact op met iRobot.



Het symbol op het product of de verpakking geeft het volgende aan:

Gooi elektrische huishoudelijke apparaten niet weg als ongesorteerd huishoudelijk afval, maar maak gebruik van de speciale inzamelpunten. Voor informatie met betrekking tot beschikbare inzamelingsystemen neemt u contact op met uw plaatselijke gemeentedienst. Wanneer elektrische apparatuur wordt afgevoerd naar stortplaatsen of vuilnisbelten, kunnen gevaarlijke stoffen in het grondwater lekken. Daardoor kunnen ze in de voedselketen worden opgenomen, waardoor uw gezondheid en welzijn geschaad worden. Als u oude apparaten door nieuwe vervangt, is de detailhandelaar wettelijk verplicht uw oude apparaat terug te nemen voor afvoer, zonder kosten voor u.

BEPERKINGEN TEN AANZIEN VAN HET GEBRUIK

- Uw robot is uitsluitend bedoeld voor gebruik binnenshuis.
- Uw robot is geen speelgoed. Dit apparaat is niet bedoeld om op te zitten of te staan. Houd kleine kinderen en huisdieren in de gaten wanneer uw robot actief is.
- Bewaar en gebruik uw robot alleen in omgevingen op kamertemperatuur.
- Reinig de robot alleen met een doek die vochtig gemaakt is met water.
- Gebruik dit apparaat niet om brandende of smeulende voorwerpen op te ruimen.
- Gebruik dit apparaat niet om gemorste bleekmiddelen, verfproducten, andere chemicaliën of andere natte voorwerpen op te ruimen.
- Voor u dit apparaat gebruikt, dient u voorwerpen, zoals kleding, losse papieren, koorden voor jaloezieën of gordijnen, stekkers en andere breekbare voorwerpen, op te ruimen. Wanneer het apparaat over een snoer rijdt en deze meetrekt, kunnen voorwerpen van een tafel of schap getrokken worden.
- Wanneer de schoon te maken kamer een balkon bevat, dient er een fysieke belemmering aangebracht te worden om toegang tot het balkon te belemmeren en om de veilige werking van het apparaat te garanderen.
- Plaats niets bovenop uw robot.
- Let op: de robot beweegt uit zichzelf. Wanneer u in de ruimte loopt waarin de robot actief is, dient u op te letten dat u niet op de robot stapt.
- Gebruik de robot niet in ruimten waarin stopcontacten uit de vloer steken.

ACCU EN OPLADEN

- Gebruik voor het opladen uitsluitend een gewoon stopcontact. Het product kan niet met iedere willekeurige omvormer worden gebruikt. Wanneer u andere omvormers gebruikt, zal de garantie onmiddellijk vervallen.

Belangrijke veiligheidsinformatie

- Gebruik alleen de door de fabrikant verstrekte oplader om dit apparaat op te laden.
- Gebruik geen oplader waarvan het snoer of de stekker is beschadigd. Wanneer het snoer of de stekker is beschadigd, dient deze gerepareerd te worden door de fabrikant of door personen met een soortgelijke bevoegdheid.
- Gebruik alleen oplaadbare accu's die door iRobot zijn goedgekeurd.
- Verwijder de accu altijd uit uw robot en uit de accessoires voor u de robot langdurig opruimt of vervoert.
- Laad de robot alleen binnenshuis op.
- De oplader van uw robot kan door middel van een overspanningsbeveiliging zijn beschermd tegen ernstige onweersbuien.
- Bedien de oplader niet wanneer u natte handen hebt.
- Ontkoppel de robot altijd van de oplader voor u onderhouds- of reinigingswerkzaamheden uitvoert.
- Zorg dat de nominale spanning voor de bijgeleverde oplader overeenkomt met de spanning van een gewoon stopcontact.
- Gebruikte accu's dienen in een afgesloten plastic zak gestopt te worden en veilig verwijderd te worden overeenkomstig de lokale milieuwetgeving.
- Controleer voor elk gebruik of de accu sporen van beschadigingen of lekkage vertoont. Laad beschadigde of lekkende accu's niet op.
- Breng de accu naar uw lokale bevoegde iRobot-servicecentrum wanneer hij lekt: het servicecentrum zorgt dan voor correcte afvoering.
- Voor u de robot afvoert, dient u de accu uit de robot te halen.
- Gebruik alleen originele accu's die aan de specificaties voldoen en die door iRobot worden geleverd.
- Verpletter en ontmantel accu's niet. Verwarm accu's niet en plaats ze niet in de buurt van warmtebronnen.
- Verbrand de accu niet. Veroorzaak geen kortsluiting in de accu. Dompel de accu niet onder in vloeistoffen.
- Accupack: DC 14,4 V 3000mAh Ni-MH.

SCOوبا® BEPERKINGEN TEN AANZIEN VAN HET GEBRUIK EN VEILIGHEIDSINFORMATIE

- Let op: de vloer kan glad zijn nadat de Scooba zijn schoonmaakronde heeft gedaan.
- Gebruik geen bleekmiddelen, ammonia of heet water: hierdoor kan de robot beschadigd raken. Bovendien vervalt dan de garantie.
- Gebruik Scooba niet om gemorste vloeistoffen (bijv. een liter melk) op te ruimen.
- Gebruik Scooba niet in ruimten waarin vocht kan leiden tot beschadiging van niet afgewerkte of niet afgedichte vloeren, van laminaatvloeren (zoals Pergo®-laminaatvloeren) of van dure tapijten of vloerkleden.

Pergo is een gedeponeerde handelsmerk van Pergo.

Maak kennis met uw Scooba®

Bovenaanzicht

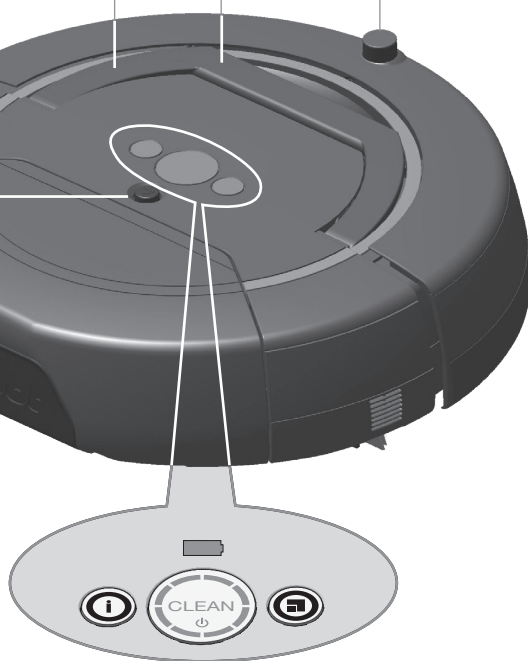
Aansluiting voor oplader
(aan de zijkant)

USB-poort (onder
het handvat)

Handvat

RCON
(sensor voor de grenzen van de ruimte)

Tank
ongrendelingsknop

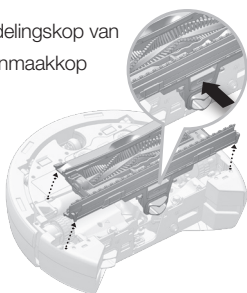


Bedieningsknoppen

Scooba bestaat uit twee onderdelen: de robot en de tank.

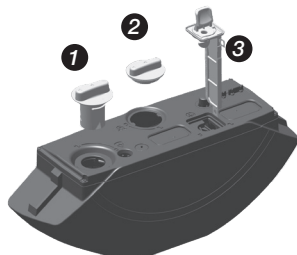
Basis van de robot

1. Ontgrendelingskop van de schoonmaakkop



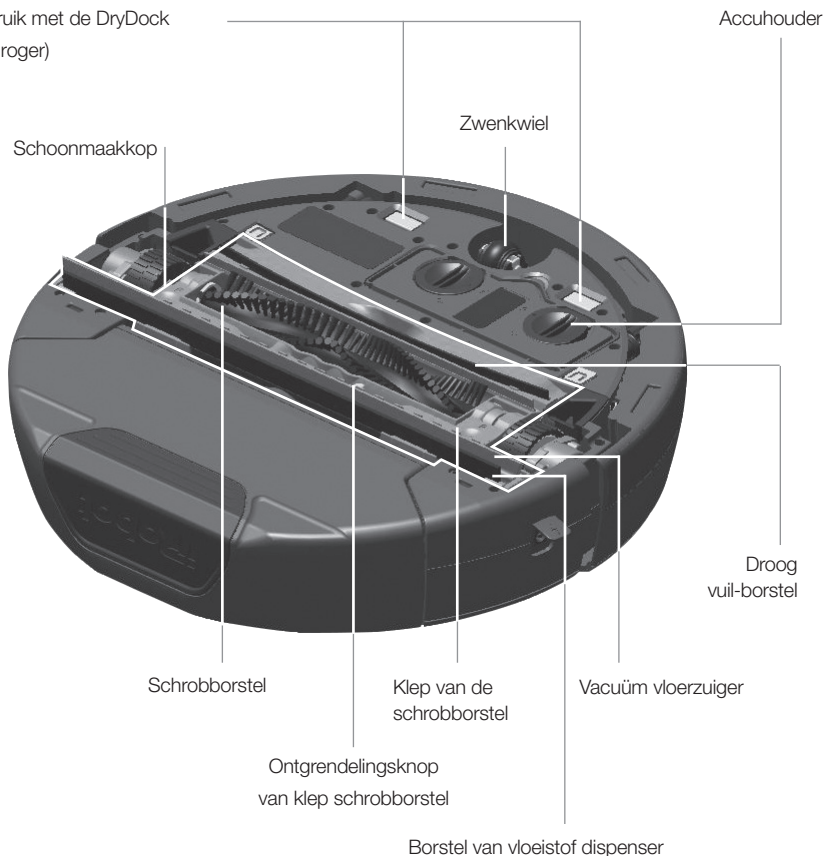
Tank

1. Klep van het schoonwatercompartiment (blauw)
2. Klep van het vuilwatercompartiment (grijs)
3. Tankfilter



Onderaanzicht

Contactpunten voor opladen
(voor gebruik met de DryDock
lader en droger)



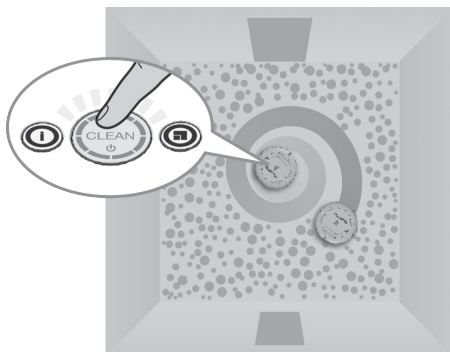
iAdapt® Responsive Cleaning Technology

Scooba is voorzien van de iAdapt® Responsive Cleaning Technology. Dit geavanceerde, in eigen beheer ontworpen systeem bestaat uit software en sensoren waardoor Scooba alledaagse voorwerpen kan omzeilen.

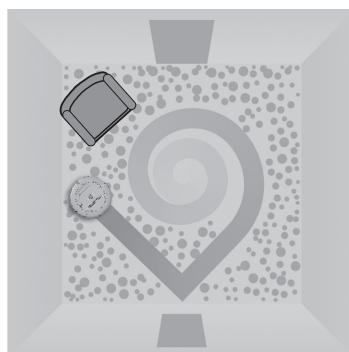


Scooba maakt vloeren schoon op een andere wijze dan de meeste mensen doen. Om de vloer voor te bereiden, te boenen en te drogen en om te zorgen dat de hele vloer wordt schoongemaakt gaat de robot meerdere keren over hetzelfde gedeelte.

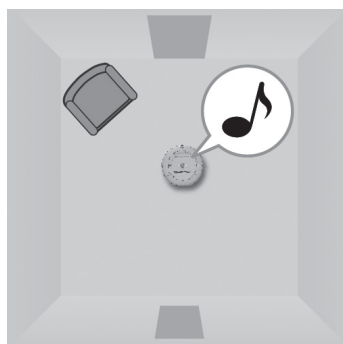
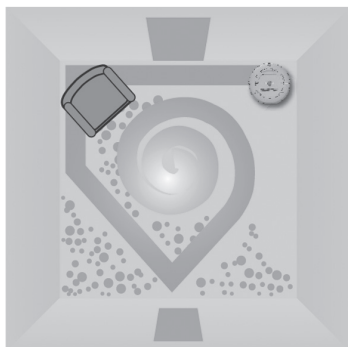
Onder het schoonmaken berekent Scooba het beste pad om uw vloer schoon te maken. Ook stelt het de beste tijdstippen voor de verschillende schoonmaakacties vast:



Spiraalvorm: hierdoor kan Scooba efficiënt een grote ruimte schoonmaken.



Kriskras: hierdoor kan Scooba kriskras nieuwe oppervlakken in de ruimte schoonmaken.

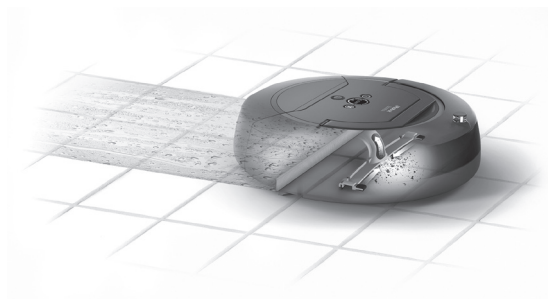


Langs de wanden: hierdoor kan Scooba de randen van de ruimte schoonmaken en langs meubels en obstakels navigeren.

Scooba® schoonmaaksysteem

Scooba maakt schoon in drie fasen:

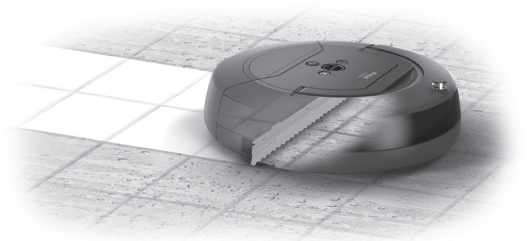
Vegen en voorweken: Tijdens deze fase wordt de vloer voorbereid. Losse vuildeeltjes worden lichtjes opgezogen en de vloer wordt met een dun laagje water of schoonmaakmiddel bevochtigd om vlekken op te lossen. Vooraf vegen is niet nodig.



Boenen en opzuigen: Een krachtige schrobborstel draait met meer dan 600 toeren per minuut rond om vlekken te verwijderen. Ondertussen zuigt de vacuüm vloerzuiger de vuile vloeistoffen op.



Vloer wissen: Rondt af met een laatste afwerkingscyclus met de vloerwisser, zodat het enige wat achterblijft een schone vloer is.



Lampjes en knoppen op de Scooba®

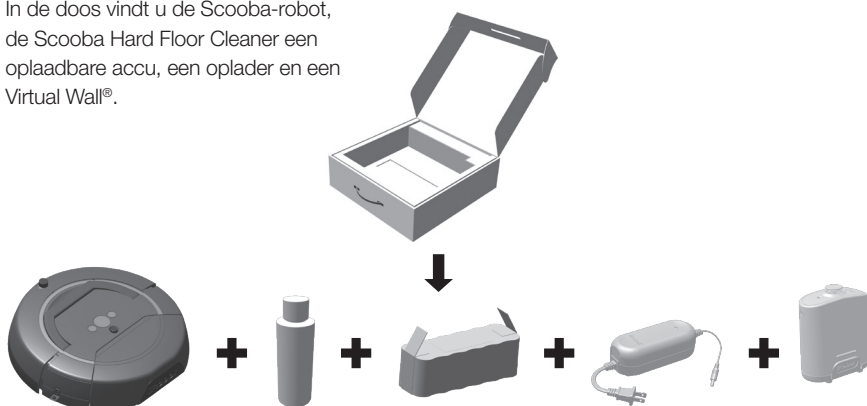


Lampje of knop	Gedrag en kleur	Betekenis en actie
CLEAN (REINIG) knop	Uit	Druk op deze knop om Scooba in te schakelen.
	Blauw, brandend	Scooba is ingeschakeld. Druk op de knop om de schoonmaakcyclus te starten.
LED statusindicator	Blauw, draaiend	Wanneer Scooba de schoonmaakcyclus voorbereidt, gaan de lampjes snel draaien.
	Blauw, brandend	Tijdens de schoonmaakcyclus gaan de lampjes één voor één branden om de voortgang aan te geven.
Lampje accustatus	Rood, brandend	De accu is leeg.
	Geel of groen, knipperend	Wanneer Scooba op de standaard is aangesloten, betekent dit dat de accu wordt opgeladen.
	Groen, brandend	De accu is helemaal opgeladen.
Kamergrootte-knop	Blauw, brandend	Druk op de knop om te kiezen uit een korte of lange schoonmaakcyclus.
Informatieknop	Groen, brandend of knipperend	Druk op de knop om de huidige status en informatie over het gebruik van Scooba te beluisteren.
	Geel, brandend of knipperend	Druk op de knop om problemen op te lossen.
	Rood, brandend of knipperend	Neem voor hulp contact op met de afdeling ondersteuning van iRobot.

Aan de slag

Haal de inhoud uit de verpakking

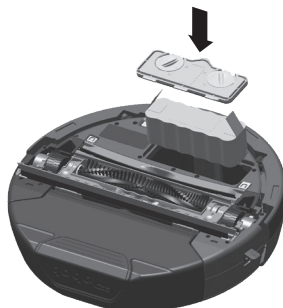
In de doos vindt u de Scooba-robot, de Scooba Hard Floor Cleaner een oplaadbare accu, een oplader en een Virtual Wall®.



De accu plaatsen

Volg de onderstaande stappen om de accu te plaatsen:

1. Plaats Scooba ondersteboven op een vlak oppervlak.
2. Zoek de accuhouder. Draai beide knoppen van de accuhouder naar de ontgrendelstand. Gebruik zo nodig een muntje.
3. Verwijder het accuklepje.
4. Eén kant van de accu bevat een verdikking in het midden. Lijn deze verdikking uit met de sleuf in de wand van de accuhouder. Duw de accu omlaag.
5. Plaats het accuklepje terug.
Vergrendel beide knoppen weer.



Gebruik alleen originele accu's die afkomstig zijn van iRobot. Wanneer andere accu's gebruikt worden, vervalt de garantie en kan schade aan uw eigendommen of letsel ontstaan.

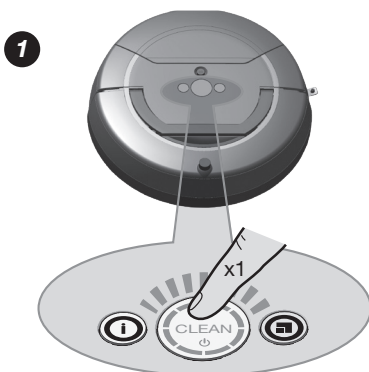
Scooba opladen

Laad Scooba op voor u hem gebruikt. Volg daarvoor de onderstaande procedure:

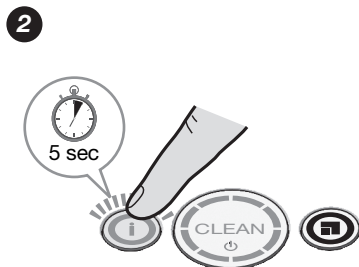
1. Plaats één uiteinde van de oplader in Scooba en het andere uiteinde in een stopcontact.
2. Laad de accu gedurende acht uur op (alleen wanneer u Scooba voor het eerst gebruikt).
3. Wanneer Scooba helemaal opgeladen is, dient u de oplader eerst uit het stopcontact en vervolgens uit Scooba te verwijderen.

Kies een taal

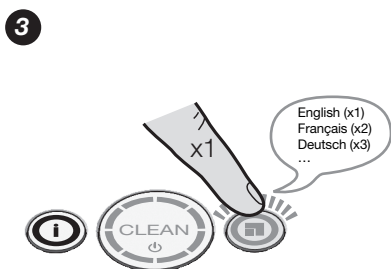
Scooba spreekt gewoonlijk Engels. U kunt echter uit nog 6 andere talen kiezen:



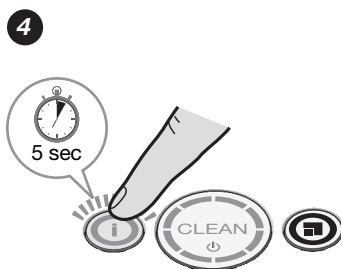
Druk op de knop CLEAN (REINIG) om Scooba in te schakelen.



Houd de informatieknop gedurende vijf seconden ingedrukt tot de robot de ingestelde taal aangeeft.



Druk herhaaldelijk op de Kamergrootte-knop om door de verschillende taalopties te bladeren.



Houd, wanneer u uw gewenste taal hoort, de informatieknop vijf seconden ingedrukt om uw taalkeuze op te slaan.

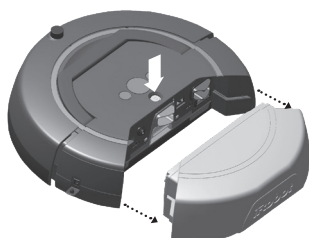
Schoonmaken met de Scooba® 400-serie

Water/schoonmaakmiddel toevoegen

U kunt Scooba voorzien van kraanwater of van een mengsel van water en het Scooba Hard Floor Cleaner. Ons schoonmaakmiddel is zo samengesteld dat het vuil en vlekken grondig te lijf gaat, terwijl het niet gevaarlijk is voor kinderen en huisdieren.



Wanneer u andere oplosmiddelen gebruikt, kunt u Scooba beschadigen. Ook kan de garantie vervallen. Gebruik nooit bleekmiddelen!

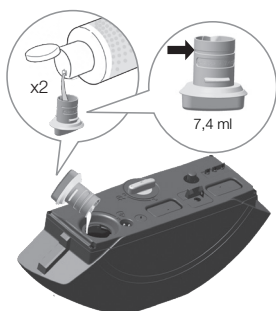
1

Druk op de tank ontgrendelingsknop om de tank te verwijderen. De tank bestaat uit twee compartimenten voor schoon water (blauwe dop) en vervuild water (grijze dop).

2

Draai de blauwe dop naar de "ontgrendel"-stand. Verwijder de dop.

3



Kies uit één van de volgende mogelijkheden:

a) giet twee doppen met schoonmaakmiddel in het schoonwatercompartiment en vul de tank vervolgens helemaal met kraanwater;

of b) vul het schoonwatercompartiment alleen met water.



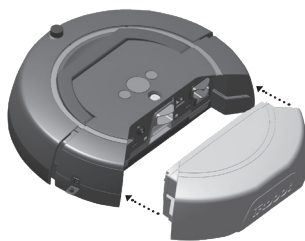
Scooba is mogelijk niet in staat om gedestilleerd water in de tank te detecteren. Voeg Scooba-schoonmaakmiddel voor harde vloeren toe wanneer u gedestilleerd water gebruikt.

4



Plaats de blauwe dop terug en draai deze weer naar de "vergrendel"-stand.

5



Plaats de tank terug in Scooba. De tank wordt niet vergrendeld tenzij de doppen helemaal gesloten zijn.

Schoonmaken met de Scooba® 400-serie

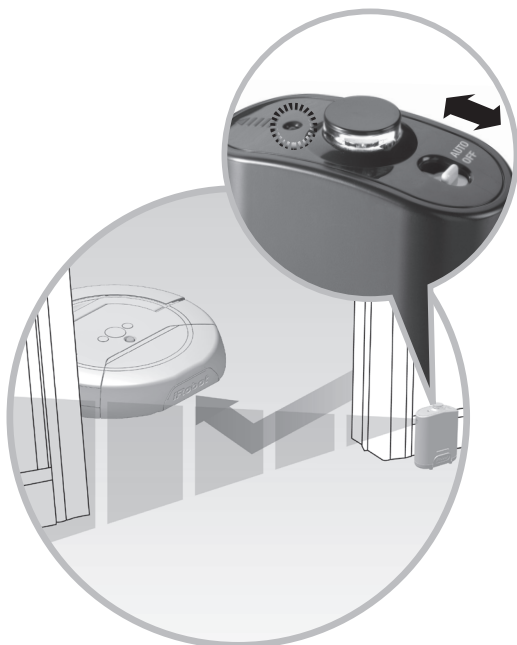
Virtual Wall instellen

U vindt in de doos van Scooba een Virtual Wall®. Dit accessoire zorgt voor een onzichtbare barrière die niet door Scooba overschreden wordt. Gebruik dit apparaat om het gebruik van Scooba te beperken tot een bepaalde ruimte en om te voorkomen dat Scooba te dicht bij elektriciteitskabels, computersnoeren, kostbare voorwerpen op de vloer enz. komt.

U kunt de Virtual Wall gebruiken om een opening van circa twee meter te blokkeren. De breedte van de straal neemt geleidelijk toe, waardoor een gebied in de vorm van een kegel ontstaat waarin Scooba niet zal komen.



Richt de pijlen bovenop de Virtual Wall richting de ruimte die u wilt blokkeren. Om de beste prestaties te behalen, raden we u aan om de Virtual Wall buiten de deuropening die u wilt blokkeren te plaatsen.



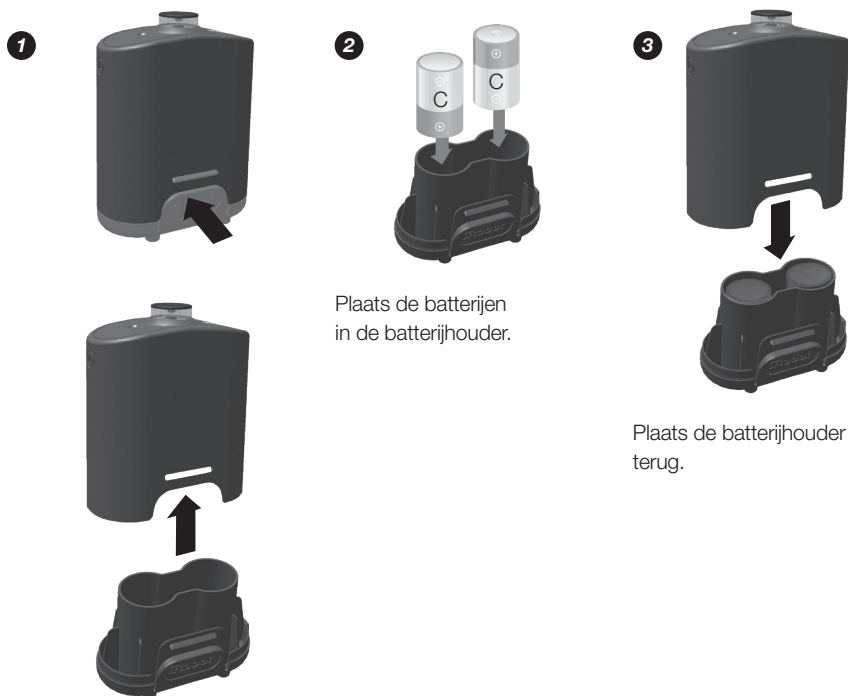
De batterijen plaatsen

De Virtual Wall maakt gebruik van twee C-batterijen.

Het lampje van de Virtual Wall knippert om aan te geven dat het apparaat is ingeschakeld. Wanneer de batterijen bijna leeg zijn, knippert het lampje twee keer kort achter elkaar om aan te geven dat u de batterijen dient te vervangen.

Schakel de Virtual Wall uit om de batterijen te sparen wanneer u Scooba niet gebruikt. Bij normaal gebruik kunnen de batterijen circa zes maanden mee.

Ga als volgt te werk om de batterijen te plaatsen:

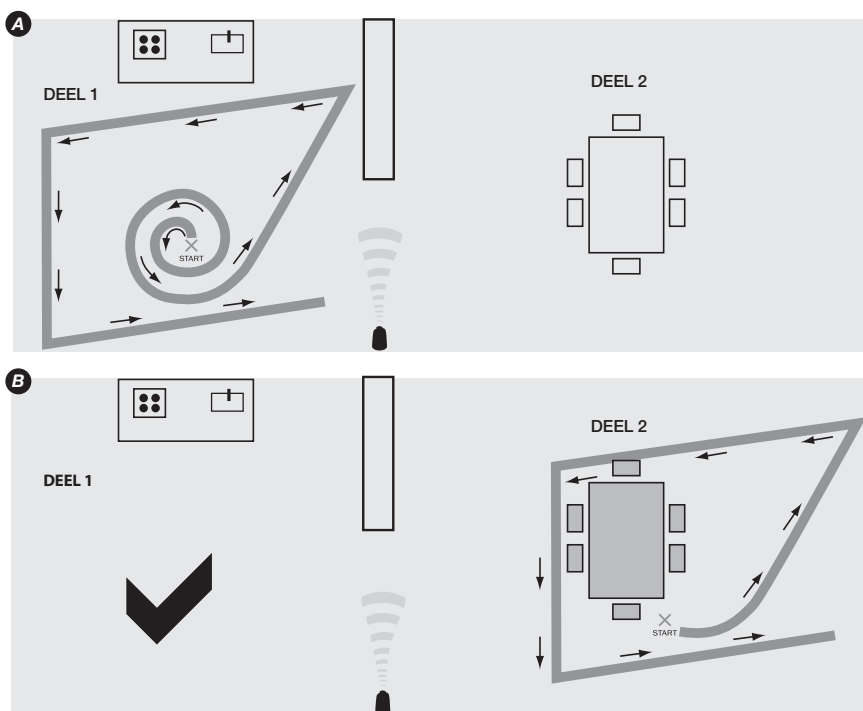


Verwijder de batterijhouder.

Schoonmaken met de Scooba® 400-serie

Scooba in een ruimte plaatsen

Plaats Scooba midden in een ruimte. Druk vervolgens op de CLEAN (REINIG) knop om Scooba in te schakelen.



Wanneer u over grotere ruimten beschikt of wanneer uw verdiepingen uit meerdere ruimten bestaan, kunt u de Virtual Wall gebruiken om uw grote ruimte op te delen in twee eenvoudigere, kleinere ruimten. Hierdoor worden de ruimten beter schoongemaakt.

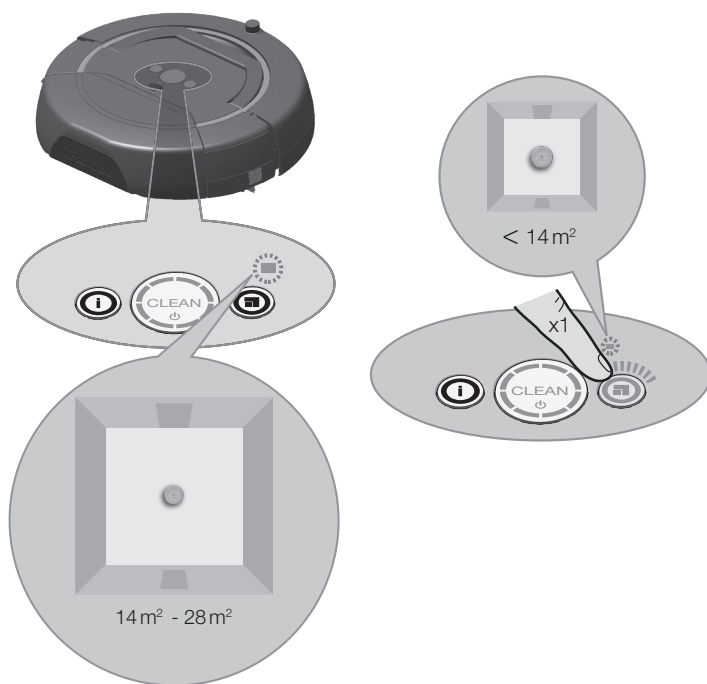
Schoonmaken met de Scooba® 400-serie

De cyclusduur selecteren

Scooba beschikt over twee schoonmaakcycli waarmee aan uw schoonmaakbehoeften voldaan kan worden. Standaard is de cyclus voor grote ruimten ingesteld:

- **Kleine ruimte:** maakt circa 14 vierkante meter schoon in 22 minuten
- **Grote ruimte:** maakt 14 tot 28 vierkante meter schoon in 45 minuten

Druk op de Kamergrootte-knop om de gewenste cyclus te selecteren.



Het schoonmaken starten

Druk op de CLEAN (REINIG) knop om een schoonmaakcyclus te starten. Scooba begint zijn werk en u kunt gerust wegllopen. Scooba zal de pomp op gang brengen totdat deze gereed is om schoon te gaan maken. Dit kan tot 2 minuten duren. Om een goed resultaat te garanderen zal Scooba tijdens de schoonmaakcyclus meerdere keren over één deel van de vloer gaan.

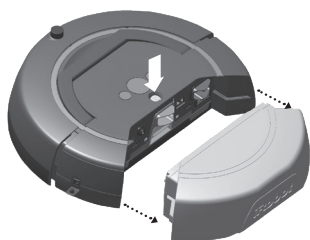
Aan het einde van elke cyclus schudt Scooba zich droog: hiermee verwijdert de robot al het water op de romp. Daarna doet Scooba nog een laatste ronde om te zorgen dat de vloer helemaal droog is. Wanneer Scooba helemaal klaar is, klinkt er een "succes"-melodie om aan te geven dat de robot de werkzaamheden heeft voltooid.

Onderhoud

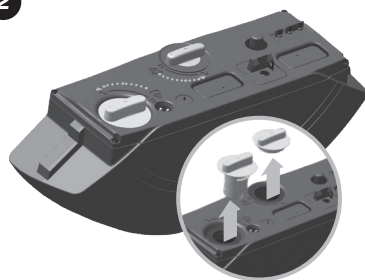
Om Scooba optimaal te laten functioneren is regelmatig onderhoud nodig. Spoel de onderdelen van uw Scooba af na elk gebruik en voer ander onderhoud uit wanneer uw Scooba aangeeft dat dit noodzakelijk is.

De watercompartimenten legen en omspoelen

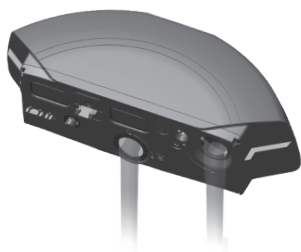
Scooba haalt vloeistof uit het schoonwatercompartiment en verzamelt vuil water in het vuilwatercompartiment.

1

Druk op de tank ontgrendeling om de tank te verwijderen.

2

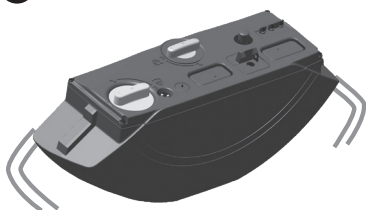
Verwijder zowel de blauwe en de grijze dop van het watercompartiment.

3

Verwijder alle overtollige vloeistoffen uit het schoonwater- en vuilwatercompartiment.

4

Vul beide watercompartimenten met warm water (maximumtemperatuur: 50°C).

5

Schud de tank om de binnenzijde uit te spoelen.

6

Haal het water uit beide watercompartimenten.

7

Schroef de doppen weer op de tank en zet de tank aan de kant.

Onderhoud

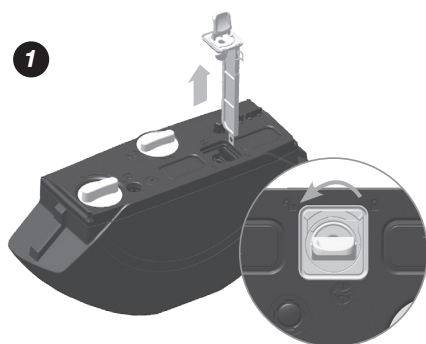
De tankfilter reinigen

Haar en vuil kan zich na verloop van tijd ophopen op de interne tankfilter. Voor het beste resultaat reinigt u de filter na elk gebruik.

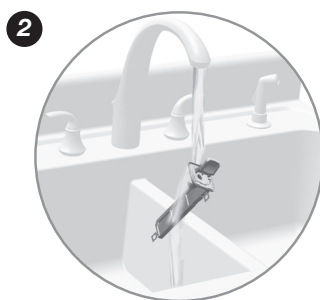


Als Scooba niet zoveel water lijkt op te nemen als in het begin, verwijder dan de tankfilter en spoel deze af.

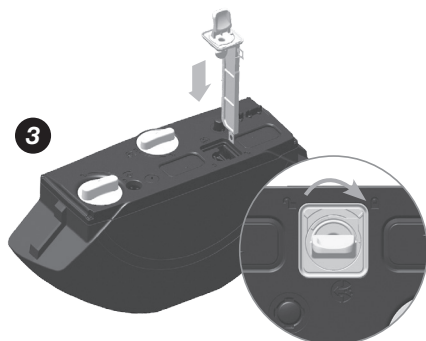
Volg deze stappen om de tankfilter te reinigen.



Zoek de gele tankfilter en draai deze naar de ontgrendelstand om te verwijderen.



Spoel de filter af en zorg dat u alle haren en ander vuil verwijderd.

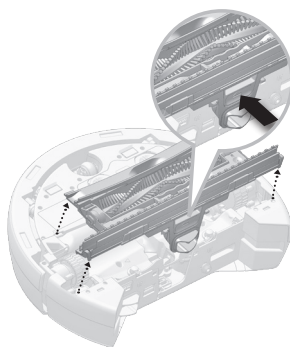


Plaats de schone filter terug in de tank en draai om te vergrendelen.

De schoonmaakkop verwijderen

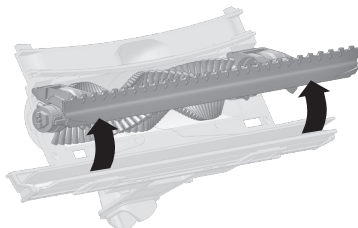
De schoonmaakkop bevat de borstels, zuigers en andere onderdelen die het harde werk doen. Deze onderdelen dienen na iedere schoonmaakcyclus schoongemaakt te worden.

1. Wanneer u de tank nog niet hebt verwijderd, dient u nu op de ontgrendelingsknop.
2. Plaats Scooba ondersteboven op een vlak oppervlak.
3. Druk op de gele knop aan de zijkant van de schoonmaakkop om de schoonmaakkop te verwijderen.

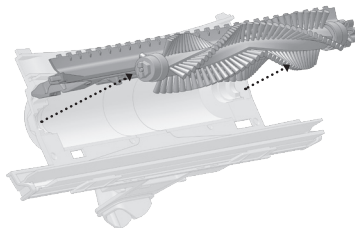


De schoonmaakkop en schrobborstel afspoelen

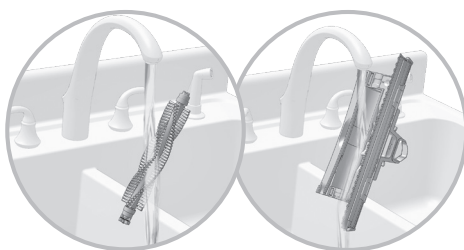
Volg de onderstaande procedure om de schoonmaakkop en schrobborstel af te spoelen:

1

Druk de ontgrendelingsknop van de klep van de schrobborstel naar de "ontgrendel"-stand en open de klep.

2

Verwijder de schrobborstel.

3

Verwijder alle haren die in de schrobborstels en schoonmaakkop zijn gaan zitten. Spoel beide onderdelen af onder de kraan.

Onderhoud

Haren van de einddop verwijderen

Na verloop van tijd kunnen haren in de doppen aan de uiteinden van de schrobborstel gaan zitten. Controleer tijdens het afspoelen van de schoonmaakkop en schrobborstel of er grote hoeveelheden haar in de gele einddoppen zijn gaan zitten. U kunt dit doen door de gele einddoppen te verwijderen.



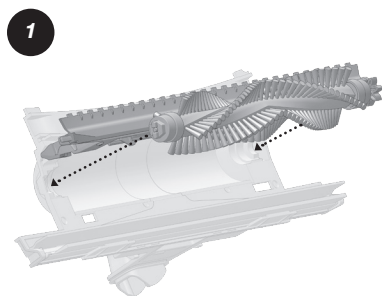
Scooba en de bijbehorende onderdelen zijn niet geschikt voor reiniging in de vaatwasser. Wanneer u Scooba in de vaatwasser stopt, kan de robot beschadigd raken. Tevens vervalt de garantie.

Scooba terugplaatsen aan de oplader

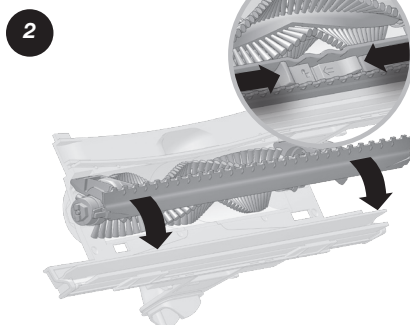
Scooba maakt gebruik van een oplaadbare accu. De robot dient na iedere schoonmaakcyclus helemaal opgeladen te worden. Wanneer de accu helemaal opgeladen is (kan tot drie uur duren), kan Scooba er weer ten minste één hele schoonmaakcyclus tegenaan.

De schoonmaakkop weer in elkaar zetten en terugplaatsen

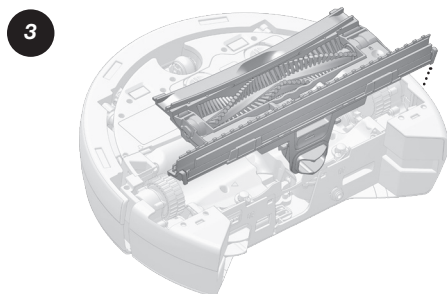
Volg de onderstaande procedure om de schoonmaakkop weer in elkaar te zetten en terug te plaatsen:



Open de klep van de schrobborstel en plaats de schrobborstel terug.



Sluit de klep van de schrobborstel en bevestig deze.



Plaats de tank terug in Scooba. Veeg de buitenzijde van Scooba af met een vochtige doek, zodat er geen stof meer aanwezig is.

Druk de schoonmaakkop terug op zijn plaats om hem te bevestigen.

U kunt de levensduur van de accu en de optimale schoonmaakprestaties van Scooba als volgt verbeteren:

- Zorg dat Scooba aan de lader ligt wanneer u de robot niet gebruikt.
- Laat Scooba zo snel mogelijk weer op: wanneer u meerdere dagen wacht, kan de accu beschadigd raken.
- Wanneer u Scooba lang opbergt, dient u de accu eerst op te laden en daarna te verwijderen. Bewaar de accu op een koele, droge plaats.

Problemen oplossen

Raadpleeg de onderstaande tabel om Scooba's problemen op te lossen.

FOUTMELDING	OORZAAK	OPLOSSING
Ik zit vast. Verplaats me en druk op CLEAN (REINIG) om me opnieuw te starten.	Eén van de wielen van Scooba bevindt zich niet goed op de grond.	Controleer of Scooba vast zit op een voorwerp of dat één van de wielen in een kuil zit. Verplaats Scooba, zodat alle wielen weer contact hebben met de vloer.
	Scooba bevindt zich te dicht bij trappen of andere afstapjes en kan niet op eigen kracht ontsnappen.	Verplaats Scooba naar een nieuwe locatie op een vlakke ondergrond.
	Scooba werkt in een zeer grote, open ruimte en heeft gedurende een lange periode geen wanden of meubels waargenomen.	Gebruik Virtual Walls om een kleinere ruimte te creëren.
Er zit misschien iets vast in mijn borstels. Controleer dat en druk op CLEAN (REINIG) om me opnieuw te starten.	Scooba kan zijn schrobborstel niet makkelijk draaien.	Controleer of er vuil in de schrobborstel zit. Besteed vooral aandacht aan de gele einddoppen. Verwijder eventueel aanwezig vuil.
	De borstel van Scooba is niet op de borstelmotor aangesloten omdat het borsteltandwiel niet goed contact maakt.	Controleer of de schrobborstel goed in de schoonmaakkop is geplaatst. Controleer of de schoonmaakkop van Scooba goed is geïnstalleerd.
	De borstel maakt niet goed contact met de borstelmotor omdat de versnellingsbak beschadigd is.	Controleer of de borstel zonder weerstand ronddraait. Wanneer u wel weerstand ervaart, dient u contact op te nemen met de afdeling Ondersteuning van iRobot.
Er zit misschien iets vast in mijn bumper. Controleer het en druk op CLEAN (REINIG) om me opnieuw te starten.	Er is iets waardoor de bumper van Scooba niet vrij kan bewegen.	Controleer of er vuil aanwezig is tussen de bumper en Scooba's romp. Verwijder dat vuil.
	De bumper is beschadigd.	Neem contact op met de afdeling Ondersteuning van iRobot.
Er zit misschien iets vast in mijn wielen. Controleer het en druk op CLEAN (REINIG) om me opnieuw te starten.	Scooba kan zijn beide zijwieltjes niet draaien.	Controleer of er vuil aanwezig is tussen het wiel en de wielmotor. Verwijder eventueel aanwezig vuil.
Het lijkt erop dat de sensoren aan de onderkant van mijn bumper worden geblokkeerd. Controleer het en druk op CLEAN (REINIG) om me opnieuw te starten.	Scooba's sensoren voor het waarnemen van afgronden zijn vuil en geblokkeerd.	Controleer of er vuil aanwezig is in de sensoren van de robot. Reinig de sensoren wanneer dat zo is.
	Scooba's sensoren voor het waarnemen van afgronden zien matzwarte vloeren als een afgrond.	Controleer of de robot vast zit op een zwarte ondergrond. Wanneer dat zo is, dient u de robot te verplaatsen naar een andere locatie.



Heeft u meer hulp nodig? Bezoek dan het gebruikerscentrum van de 400-serie op www.irobot.com/scooba400. U vindt hier een snelstarthandleiding, instructievideo's, veelgestelde vragen en meer.

Ik mis mijn voorwiel. Controleer het en druk op CLEAN (REINIG) om me opnieuw te starten.	Het voorwiel van Scooba is uitgevallen.	Controleer of het zwenkwielje aan de voorkant ontbreekt. Wanneer dat zo is, dient u het wielje terug te plaatsen.
Controleer of mijn schoonwatertank vol is en druk op CLEAN (REINIG) om me opnieuw te starten.	Scooba's schoonwatertank is leeg.	Controleer of de schoonwatertank leeg is. Wanneer dat zo is, dient u water en Scooba Hard Floor Cleaner toe te voegen.
	Scooba's schoonwatertank sensor neemt ten onrechte een lege tank waar. Dit is het gevolg van slechte elektrische verbindingen.	Controleer of er vuil aanwezig is op de metalen contactpunten tussen de tank en de robot. Reinig de sensoren wanneer dat zo is.
	Scooba's schoonwatertank sensor neemt ten onrechte een lege tank waar omdat er gedestilleerd water wordt gebruikt.	Gebruik kraanwater of voeg Scooba Hard Floor Cleaner toe.
	Scooba's pomp pompt niet voldoende vloeistof uit de schoonwatertank.	Schakel Scooba uit en druk op CLEAN (REINIG) om het pompen opnieuw te starten.
Ik wil graag schoonmaken, maar mijn accu is niet helemaal vol. Laad me eerst helemaal op.	Scooba kan niet aan de taak voldoen, omdat de accu gedeeltelijk leeg is.	Breng Scooba terug naar zijn lader en laad hem ten minste twee uur op.
	Scooba kan niet aan de taak voldoen, omdat de accu beschadigd of uitgeput is.	Vervang de accu.
	Scooba kan niet alle accu-aansluitingen vinden.	Controleer of er vuil aanwezig is op de accu of in de accuhouder. Reinig de sensoren wanneer dat zo is.
Fout [nummer] is opgetreden.	Scooba heeft te maken met een ongebruikelijke fout.	Neem contact op met de afdeling Ondersteuning van iRobot via global.irobot.com

Registratie

Registreer nu uw Scooba om uw garantie te activeren en om te profiteren van exclusieve toegang tot:

- **De bekronde klantenservice van iRobot:** ontvang ondersteuning op maat voor uw specifieke robot, inclusief antwoorden op uw vragen, onderhoudstips, videodemonstraties en live chat.
- **Productupdates en andere waardevolle informatie:** hoor als eerste over nieuwe robots, exclusieve kortingen en speciale acties.

Wanneer u zich registreert, kunt u ook uw ervaringen over uw Scooba met ons delen. iRobot luistert naar zijn klanten en verbetert de robots op basis van uw waardevolle feedback. We horen graag van u!

Ga naar het gebruikerscentrum van de 400-serie op www.irobot.com/scooba400 om uw Scooba te registreren. U vindt hier ook een snelstarthandleiding, instructievideo's, informatie over accessoires, veelgestelde vragen en meer.

Conformiteitsverklaring

iRobot Scooba® dweilrobot voor de vloer, inclusief accessoires

Producent: iRobot Corporation, 8 Crosby Drive, Bedford, MA 01730, VS

Verklaart dat Scooba en oplader Model 17063 voldoen aan de eisen van de

Laagspanningsrichtlijn 2006/95/EC, zoals gewijzigd in 93/68/EC en

EMC-richtlijn 2004/108/EC, zoals gewijzigd in 93/68/EC en 2004/108/EC.

Dit apparaat voldoet aan deel 15 van de regels van het FCC. Op de bediening zijn de volgende twee voorwaarden van toepassing. (1) Dit apparaat kan geen schadelijke storing veroorzaken en (2) dit apparaat dient alle ontvangen storing te accepteren, inclusief storing die kan leiden tot ongewenst functioneren.

De onderstaande normen zijn toegepast:

EN 60335-1:2012

Elektrische apparaten voor huishoudelijk gebruik en soortgelijke elektrische apparaten - Veiligheid - Deel 2-2: specifieke eisen voor stofzuigers en reinigungsapparaten die water aanzuigen.

EN 60335-2-2:2010+A11

Elektrische apparaten voor huishoudelijk gebruik en soortgelijke elektrische apparaten. Veiligheid. Algemene eisen.

EN 60335-2-29:2004+A2

Elektrische apparaten voor huishoudelijk gebruik en soortgelijke elektrische apparaten - Veiligheid - Deel 2-29: specifieke eisen voor opladers.

EN55014-1: 2006 +A2

Elektromagnetische compatibiliteit - Eisen met betrekking tot huishoudelijke apparaten, elektrisch gereedschap en soortgelijke apparaten - Deel 1: uitstoot.

EN55014-2: 1997 +A2

Elektromagnetische compatibiliteit - Eisen met betrekking tot huishoudelijke apparaten, elektrisch gereedschap en soortgelijke apparaten - Deel 2: immuniteit - Norm voor productserie.

EN62233: 2008

De methodes voor het meten van de elektromagnetische velden van huishoud- en vergelijkbare apparaten met betrekking tot de blootstelling ervan bij mensen.

De klantenservice van iRobot® buiten de VS en Canada

Kijk op global.irobot.com voor:

- Tips en trucs om de prestaties van uw robot te verbeteren
- Antwoorden op uw vragen
- Gedetailleerde producthandleidingen
- Contactmogelijkheden voor uw lokale distributeur



© 2013-2014 iRobot Corporation, 8 Crosby Drive, Bedford, MA 01730 VS. Alle rechten voorbehouden. iRobot, Scooba, iAdapt en Virtual Wall zijn gedeponeerde handelsmerken van iRobot Corporation.

Amerikaanse patentnrs. www.irobot.com/patents | Andere patenten aangevraagd. WC: 4440177