

# ***iRobot***<sup>®</sup>

## Scooba<sup>®</sup>

---

BRUKERHÅNDBOK



# Velkommen!

NO



Kjære Scooba-eier.

Gratulerer med kjøpet av iRobot® Scooba®, og velkommen til iRobot-familien! Du har blitt del av et globalt samfunn av personer — 10 millioner og stadig økende — som har oppdaget en smartere måte å rengjøre på.

Akkurat som Scooba-eiere, er vi lidenskapelig opptatt av robotene våre. Det bør ikke komme som en overraskelse, ettersom det eneste vi har gjort de siste tiårene er å lage roboter.

Jeg innser at du sannsynligvis klør etter å prøve Scooba, men ta et øyeblikk til å lese manualen først. På den måten får du en enda bedre opplevelse med den nye roboten din.

Du finner enda mer informasjon om din nye Scooba ved å besøke eiersenteret på [www.irobot.com/scooba400](http://www.irobot.com/scooba400). Der kan du lære mer om hvordan Scooba fungerer, registrere deg og aktivere garantien. Da får du eksklusiv tilgang til vår prisbelønte kundeservice sammen med produktoppdateringer og annen verdifull informasjon.

Jeg håper du nyter livet som Scooba-eier. På vegne av hele teamet, takk for at du valgte iRobot.

Med vennlig hilsen,

Colin Angle  
Styreleder, CEO og medgrunnlegger  
iRobot Corporation



# Innhold

Viktig sikkerhetsinformasjon .....	7
Bli kjent med din Scooba® .....	10
iAdapt™ Responsive Navigation Technology .....	12
Scooba® rengjøringssystem .....	14
Scooba® lamper og knapper .....	15
Komme i gang .....	16
Rengjøre med Scooba® 400 .....	18
Konfigurere Virtual Wall™ .....	20
Installere batteriet .....	21
Plassere Scooba® i rommet .....	22
Velge sykluslengde .....	23
Starte rengjøring .....	23
Vedlikehold .....	24
Tømme og skylle vannbeholdere .....	24
Rengjøring av tankfilteret .....	26
Fjerne rengjøringshodet .....	27
Skylle rengjøringshodet og børstevalsen .....	27
Fjerne hår fra rørlukkene .....	28
Returnere Scooba® til batteriladeren .....	28
Remontere og reinstallere rengjøringshodet .....	29
Feilsøking .....	30
Registrering .....	32
Samsvarserklæring .....	33
iRobot® kundeservice .....	34



## Viktig sikkerhetsinformasjon

Dette apparatet er ikke ment å skulle brukes av personer (inkludert barn) med reduserte fysiske, sensoriske eller mentale evner, eller med mangel på erfaring og kunnskaper, med mindre de er under tilsyn eller har fått instruksjoner om bruken av apparatet av en person som er ansvarlig for deres sikkerhet.

Barn skal ha tilsyn for å sikre at de ikke leker med roboten. Rengjøring og vedlikehold skal ikke utføres av barn uten tilsyn.

### FOR LAND I EU

**DETTE APPARATET KAN BRUKES AV BARN SOM ER 8 ÅR ELLER ELDRE OG PERSONER MED REDUSERTE FYSISKE, SENSORISKE ELLER MENTALE EVNER ELLER MANGEL PÅ ERFARING OG KUNNSKAPER HVIS DE ER UNDER TILSYN ELLER HAR FÅTT INSTRUKSJONER OM BRUKEN AV APPARATET PÅ EN TRYGG MÅTE OG FORSTÅR FARENE SOM ER INVOLVERT. BARN MÅ IKKE LEKE MED APPARATET. RENGJØRING OG BRUKERVEDLIKEHOLD SKAL IKKE UTFØRES AV BARN UTEN TILSYN.**

**ADVARSEL: IKKE EKSPONER ELEKTRONIKKEN I ROBOTEN, BATTERIET ELLER BATTERILADEREN. DET ER INGEN DELER SOM BRUKEREN KAN UTFØRE SERVICE PÅ INNE I APPARATET. FÅ SERVICE UTFØRT AV KVALIFISERT SERVICEPERSONELL. SØRG FOR AT SPENNINGSVERDIEN FOR DEN INNEBYGDE BATTERILADEREN STEMMER OVERENS SPENNINGEN I STRØMNETTET.**

**Merknad:** Roboten inneholder et programvaregrensesnitt som lar produsenten gjøre oppdateringer av den interne fastvaren hvis slike oppdateringer blir gjort tilgjengelig for brukere. Alle forsøk på å få tilgang til, gjenfinne, kopiere, modifisere, distribuere eller bruke noe av robotens programvare er strengt forbudt.

Vær alltid forsiktig når du bruker roboten. For å redusere faren for skader, må du huske disse sikkerhetsforholdsreglene når du konfigurerer, bruker og vedlikeholder roboten:

# Viktig sikkerhetsinformasjon

## GENERELLE SIKKERHETSINSTRUKSJONER

- Les alle sikkerhets- og driftsinstruksjoner før du bruker roboten.
- Ta vare på sikkerhets- og driftsinstruksjonene for fremtidig referanse.
- Overhold alle advarslene på roboten, batteriet, batteriladeren og i brukerhåndboken.
- Følg alle drifts- og bruksinstruksjoner.
- Overlat all ikke-rutinemessig service til iRobot.



### **Symbolet på produktet eller dets emballasje indikerer:**

Ikke kasser elektriske apparater som usortert kommunalt avfall. Bruk separate innsamlingsfasiliteter. Kontakt lokale myndigheter for informasjon angående tilgjengelige innsamlingsystemer. Hvis elektriske apparater blir kassert på søppeldynger, kan farlige stoffer lekke inn i grunnvannet og komme inn i matkjeden, hvor de skader din helse og ditt velvære. Når du skifter ut gamle apparater med nye, er forhandleren forpliktet til å ta tilbake det gamle apparatet for kassering gratis.

## BRUKSRESTRIKSJONER

- Roboten er kun beregnet på innendørs bruk.
- Roboten er ikke et leketøy. Ikke sitt eller stå på denne enheten. Små barn og dyr bør ha tilsyn mens roboten er i bruk.
- Oppbevar og bruk roboten kun ved romtemperatur.
- Rengjør den kun med en klut som er fuktet med vann.
- Bruk ikke denne enheten til å fjerne noe som brenner eller ryker.
- Ikke bruk denne enheten til å fjerne søl av blekemiddel, maling, andre kjemikalier eller andre væsker.
- Før du bruker denne enheten må du plukke opp ting som klær, løse papirer, snorer til persiener og gardiner, strømledninger og eventuelle skjøre gjenstander. Hvis enheten passerer over en strømledning og drar i den, er det mulighet for at en gjenstand kan trekkes av et bord eller en hylle.
- Hvis rommet som skal rengjøres har en balkong, må en fysisk barriere brukes for å forhindre tilgang til balkongen og sikre trygg bruk.
- Ikke plasser noe oppå roboten.
- Vær oppmerksom på at roboten beveger seg på egenhånd. Vær forsiktig når du går i et område som roboten brukes i, for ikke å trå på den.
- Ikke bruk roboten i områder med eksponerte elektriske uttak på gulvet.

## BATTERI OG LADING

- Lad kun i standard stikkontakt. Produktet kan ikke brukes med en strømomformer. Bruk av strømomformere vil umiddelbart ugyldiggjøre garantien.
- Bruk kun batteriladeren som medfølger fra produsenten for å lade denne enheten.



## Viktig sikkerhetsinformasjon

- Ikke bruk en batterilader med skadet ledning eller støpsel. Hvis ledningen eller støpselet er skadet, trenger den service av produsenten eller tilsvarende kvalifiserte personer.
- Bruk kun oppladbare batterier godkjent av iRobot.
- Ta alltid ut batteriet fra roboten og tilbehøret før langvarig oppbevaring og transport.
- Må kun lades innendørs.
- Robotens batterilader kan beskyttes med et overspenningsvern i tilfelle alvorlig tordenvær.
- Hånder aldri batteriladeren med våte hender.
- Koble alltid roboten fra batteriladeren før rengjøring eller vedlikehold.
- Forsikre deg om at spenningsverdien for den vedlagte batteriladeren stemmer overens med standard utgangsspenning.
- Brukte batterier skal legges i en forseglet plastpose og avhendes i henhold til lokale miljøforskrifter.
- Før hver bruk må du kontrollere om det er tegn på skader eller lekkasje på batteriet. Batterier som er skadet eller lekket må ikke lades.
- Hvis batteriet lekker, må du returnere det til ditt lokale, autoriserte iRobot servicesenter for avhending.
- Batteriet må fjernes fra roboten før avhending.
- Bruk kun originale batterier med riktig spesifikasjon og som er levert av iRobot.
- Ikke knus eller demonter batterier. Ikke varm opp eller plasser batteriene i nærheten av en varmekilde.
- Batteriet må ikke forbrennes. Ikke kortslutt batteriet. Unngå å senke batteriet i enhver væske.
- Batteripakke: DC 14,4 V 3 000 mAh Ni-MH.

### SCOوبا® BRUKSRESTRIKSJONER OG SIKKERHETSINFORMASJON

- Vær oppmerksom på at gulvet kan være glatt etter rengjøring med Scooba.
- Ikke bruk blekemiddel, ammoniakk eller varmt vann, ettersom det kan skade roboten og ugyldiggjøre garantien.
- Ikke bruk Scooba til å rengjøre større mengder søl (f.eks. en hel kartong melk).
- Ikke bruk Scooba i områder hvor fukt kan skade ikke fullførte eller uforseglede gulv eller laminatgulv (som Pergo® laminatgulv) eller delikate tepper eller ryer.

Pergo er et registrert varemerke som tilhører Pergo corporation.

# Bli kjent med din Scooba®

Ta en nærmere titt

## Sett ovenfra

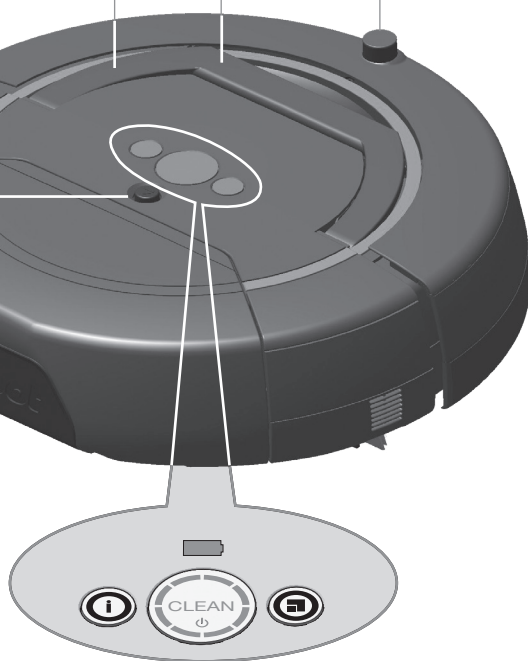
Ladeport  
(på siden)

USB-port (under håndtak)

Håndtak

RCON  
(rominnesluttingssensor)

Tankutløserbryter

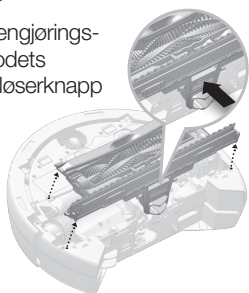


Kontrollknapper

Scooba har to hoveddeler: robotbasen og tanken.

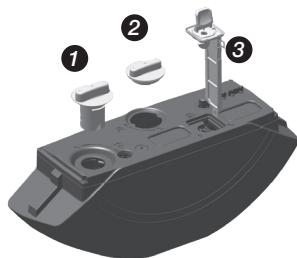
### Robotbase

1. Rengjøringshodets utløserknapp



### Tank

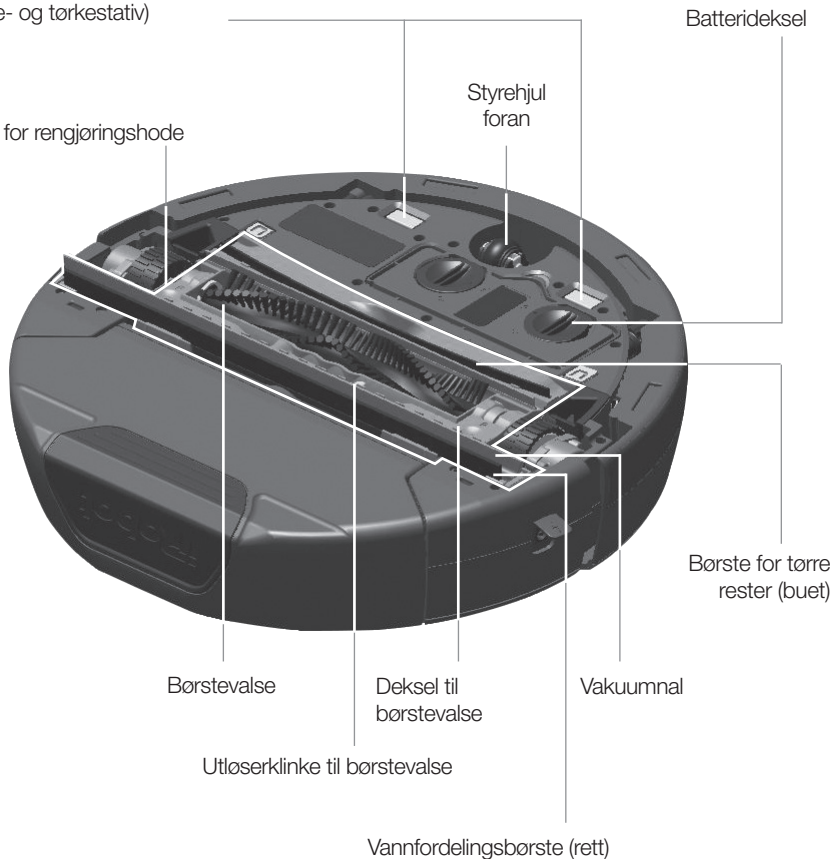
1. Lokket (blått) på ren beholder
2. Lokket (grått) på skitten beholder
3. Tankfilter



### Sett fra bunnen

Ladekontakter (for bruk med lade- og tørkestativ)

Montasje for rengjøringshode



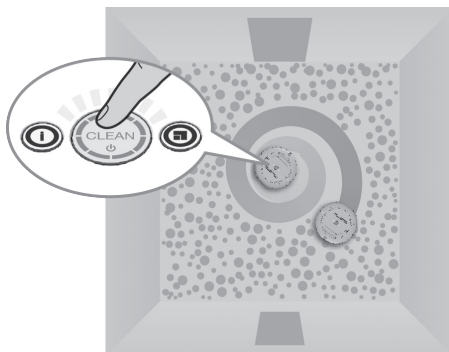
# iAdapt™ Responsive Navigation Technology

Scooba har iAdapt™ Responsive Navigation Technology, et avansert, patentert system med programvare og sensorer som gjør at Scooba kan bevege seg rundt, under og forbi hverdagslige hindringer.

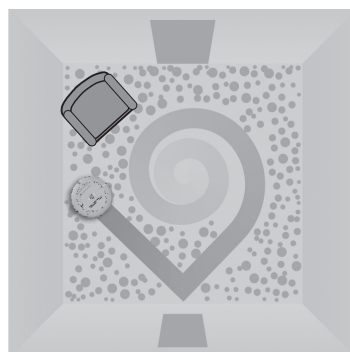


Scooba rengjør gulv på en annen måte enn de fleste mennesker gjør. Spesielt passerer den over det samme området på gulvet flere ganger for å fullføre klargjøring, skrubbing og tørking — og sikre total dekning.

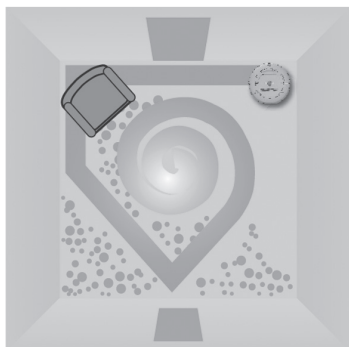
Mens Scooba rengjør, beregner den den beste banen for å rengjøre gulvet og bestemmer de beste tidspunktene å bruke de forskjellige rengjøringsatferdene:



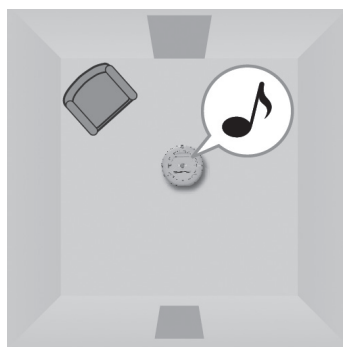
**I spiral:** Gjør at Scooba effektivt rengjør et stort område.



**På tvers av rommet:** Gjør at Scooba kan rengjøre nye områder mens den går i sikksakk i rommet.



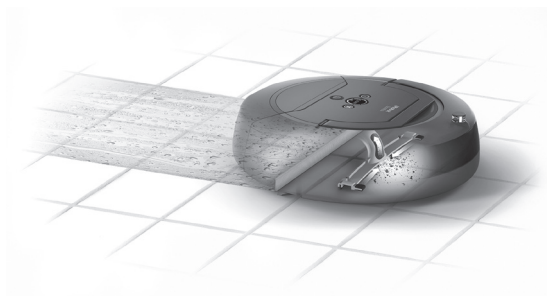
**Følge veggen:** Gjør at Scooba rengjør rommets perimeter og navigerer rundt møbler og hindringer.



## Scooba® rengjøringssystem

Scooba rengjør i tre faser:

**Feiing og pre-væting.** Klargjør gulvet ved å støvsuge opp løs smuss og rester, og fukter gulvet med et tynt lag av vann eller rengjøringsløsning for å løsne flekker. Ingen forhåndsfeiing er nødvendig.



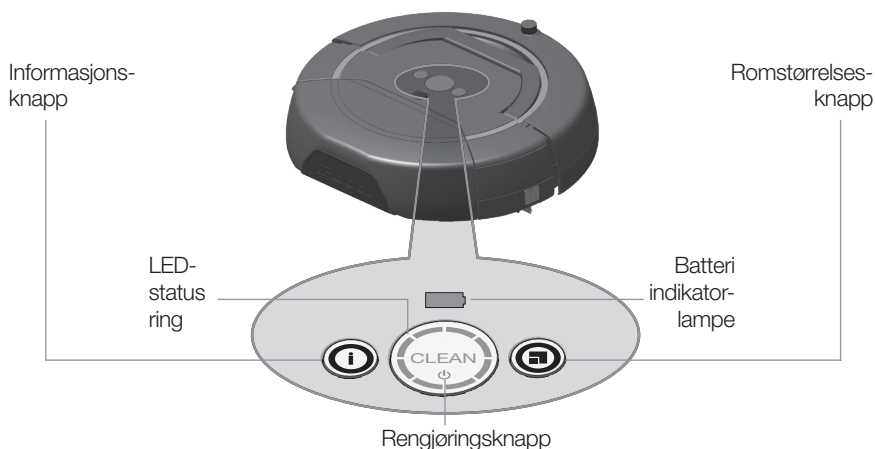
**Skrubbing og nal-støvsuging.** En kraftig skrubbeborste spinner mer enn 600 runder i minuttet for å fjerne flekker mens nal-vakuumet løfter den skitne væsken opp fra gulvet.



**Nal-avslutning.** Fullfører med en siste naltørkingssyklus slik at alt som er igjen er et rent gulv.



# Scooba® lamper og knapper

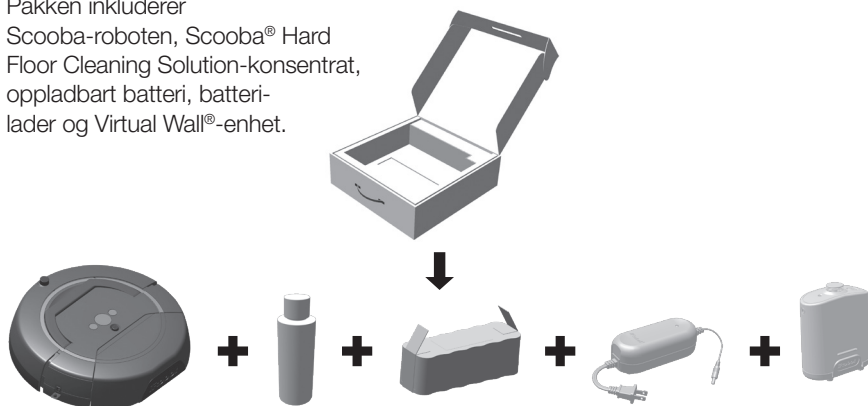


Lampe eller knapp	Atferd og farge	Hva det betyr og hva du skal gjøre
Rengjøringsknapp	Ikke tent	Når Scooba er av, trykker du for å slå den på.
	Klart blått	Når Scooba er på, trykker du for å starte rengjøringscyklussen.
LED-statusring	Spinnende blå	Lysene spinner raskt mens Scooba klargjøres for å starte rengjøringscyklussen.
	Klart blått	I løpet av rengjøringscyklussen, tennes lysene i rekkefølge for å vise hvor mye fremgang som er gjort.
Batteriindikatorlampe	Klart rødt	Batteriet er utladet.
	Pulserende gult eller grønt	Når Scooba er koblet til, betyr dette at batteriet lader.
	Klart grønt	Batteriet er fulladet.
Romstørrelsesknapp	Klart blått	Trykk for å velge mellom lange og korte rengjøringscykluser.
Informasjonsknapp	Blinkende eller klart grønt	Trykk for å høre Scoobas strømtilstand og hvordan du bruker Scooba.
	Blinkende eller klart gult	Trykk for å feilsøke feil.
	Blinkende eller klart rødt.	Kontakt iRobot support for ytterligere hjelp.

## Komme i gang

### Pakke ut esken

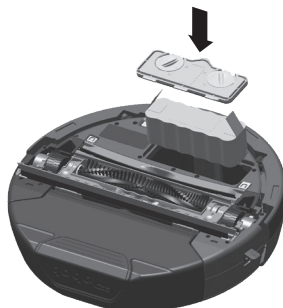
Pakken inkluderer  
Scooba-roboten, Scooba® Hard  
Floor Cleaning Solution-konsentrat,  
oppladbart batteri, batteri-  
lader og Virtual Wall®-enhet.



### Sette i batteriet

Følg disse trinnene for å sette i batteriet:

1. Plasser Scooba opp-ned på et flatt underlag.
2. Finn batteridekselet. Drei hver bryter til "ulåst" posisjon. Bruk en mynt ved behov.
3. Fjern batteridekselet.
4. Batteriet har en hump på midten av den ene siden. Juster humpen med sporet i veggen på batterirommet. Trykk batteriet ned.
5. Sett batteridekselet på igjen. Drei hver bryter til "låst" posisjon.



Bruk kun originale batterier levert av iRobot. Bruk av tredjeparts batterier vil ugyldiggjøre garantien og kan forårsake skader på eiendom, eller personskader.

### Lade Scooba

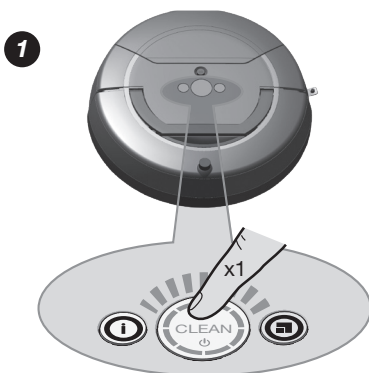
Før du bruker Scooba, må du lade den opp ved å følge disse trinnene:

1. Koble en ende av batteriladeren i Scooba og den andre enden i en stikkontakt.
2. La batteriet lade i åtte timer (kun før første gangs bruk).
3. Når Scooba er fulladet, kobler du batteriladeren fra stikkontakten og deretter fra Scooba.

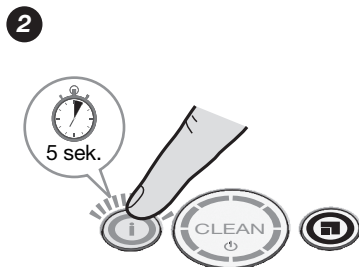


## Velge språk

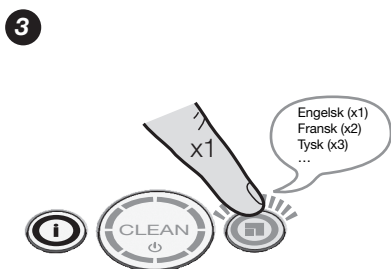
Som standard snakker Scooba engelsk. Slik velger du ett av 6 andre språk:



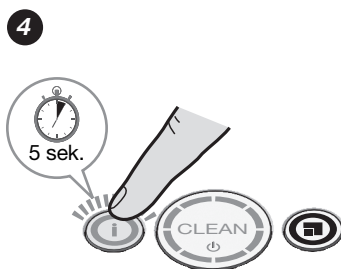
Trykk på CLEAN-knappen (RENGJØRING-knappen) for å slå på Scooba.



Trykk og hold inne Info-knappen i fem sekunder til roboten viser det gjeldende språket.



Trykk på romstørrelsesknappen flere ganger for å bla gjennom de forskjellige språkalternativene.



Når du hører ønsket språk, trykker og holder du inne Info-knappen i fem sekunder for å lagre språkvalget.

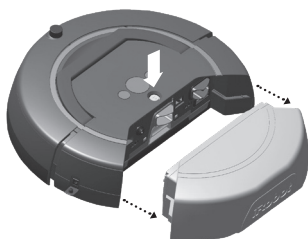
# Rengjøre med din Scooba® 400

## Fylle på vann/rengjøringsløsning

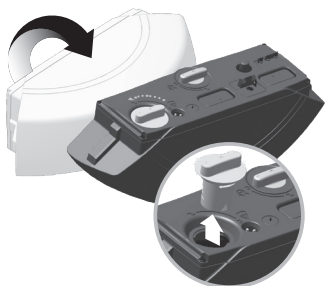
Du kan bruke Scooba med springvann eller en blanding av vann og Scooba Hard Floor Cleaning Solution. Vår rengjøringsløsning er spesielt formulert for å være tøff mot smuss og flekker, men trygg for barn og dyr.



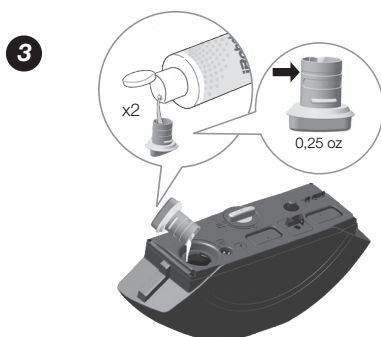
Bruk av andre løsninger kan skade Scooba og ugyldiggjør garantien.  
Bruk aldri blekemiddel!

**1**

Trykk på tankutløserknappen for å fjerne tanken. Tanken inneholder separate beholdere for rent vann (blått lokk) og skittent vann (grått lokk).

**2**

Drei det blå lokket til "ulåst" posisjon. Fjern lokket.



Enten **a)** hell på to korker med rengjøringsløsning i rengjøringsbeholderen og fyll deretter helt med springvann,



eller **b)** fyll rengjøringsbeholderen med kun vann.



Scooba kan kanskje ikke oppdage destillert vann i tanken. Legg til Scooba Hard Floor Cleaner når du bruker destillert vann.



Sett på det blå lokket igjen og dreg tilbake til "låst" posisjon.



Plasser tanken tilbake på Scooba. Tanken vil ikke festes med mindre lokkene er helt låst.

# Rengjøre med iRobot® Scooba® 400 serien

## Konfigurere Virtual Wall

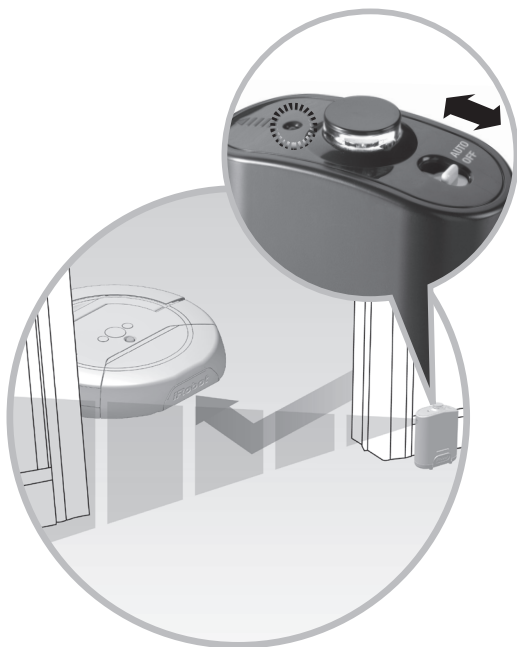
Scooba leveres med et Virtual Wall® tilbehør som skaper en usynlig barriere som Scooba ikke krysser. Bruk denne enheten til å begrense Scooba til et bestemt rom eller område, og for å forhindre at den kommer for nær strøm- eller dataledninger, skjøre gjenstander på gulvet osv.

Du kan konfigurere Virtual Wall til å blokkere en åpning på opptil syv fot (cirka to meter). Bredden på strålen økes gradvis og skaper et kjegleformet område som Scooba ikke passerer.



**Pek pilene på toppen av Virtual Wall mot området du ønsker å blokkere.**

**For best resultater plasserer du Virtual Wall utenfor døråpningen du ønsker å blokkere.**



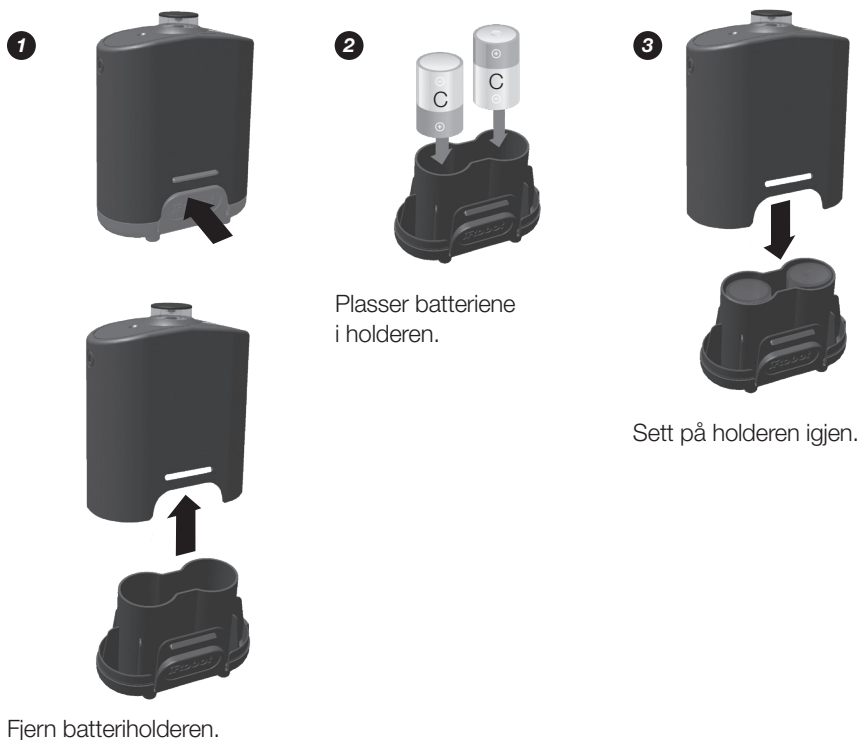
## Installere batteriet

Virtual Wall drives med to "C" alkaliske batterier.

Strømlampen på Virtual Wall barrieren blinker gjentatte ganger for å indikere at enheten er på. Når batterinivåene er lave, blinker lampen to runder med gjentatte blink for å indikere at den trenger nye batterier.

Når Scooba ikke er i bruk, slår du av Virtual Wall for å spare batteristrøm. Med normal bruk bør batteriene vare rundt seks måneder.

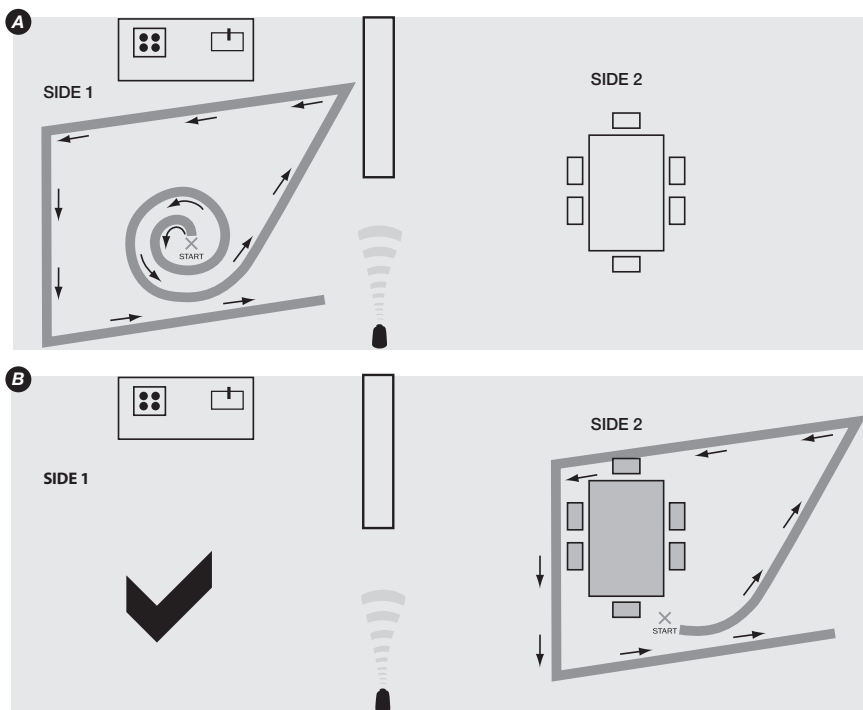
### Slik installerer du batteriene:



# Rengjøre med din Scooba® 400

## Plassere Scooba i rommet

Plasser Scooba midt i rommet. Deretter trykker du på CLEAN-knappen (RENGJØRING-knappen) for å slå på Scooba.



Hvis du har et større rom eller inndelt romplan, bruker du Virtual Wall for å dele det større området inn i to enklere, mindre områder. Dette vil forbedre rengjøringsresultatene.

# Rengjøre med din Scooba® 400

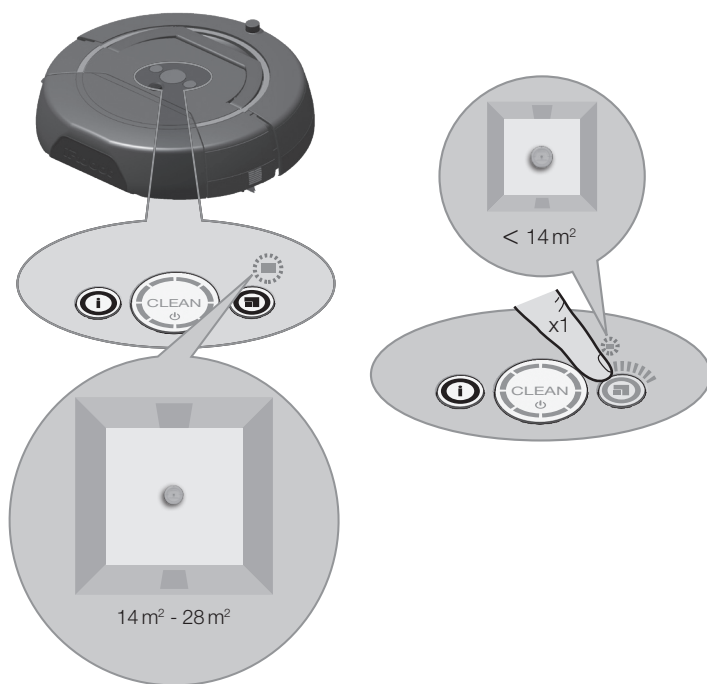
NO

## Velge sykluslengde

Scooba har to rengjøringssykluser for å dekke dine rengjøringsbehov, men velger som standard rengjøring av større rom:

- **Lite rom:** rengjør opptil 14 m<sup>2</sup> på 22 minutter
- **Stort rom:** rengjør 14 til 28 m<sup>2</sup> på 45 minutter

Trykk på romstørrelsesknappen på høyre side for å velge ønsket syklus.



## Starte rengjøring

Trykk på CLEAN-knappen (RENGJØRING-knappen) for å starte rengjøringssyklusen. Deretter forlater du rommet mens Scooba gjør jobben for deg. Scooba vil forberede pumpen til den er klar til å rengjøre. Dette kan ta opp til 2 minutter. I løpet av rengjøringssyklusen vil Scooba passere over det samme området på gulvet flere ganger for å sikre total dekning.

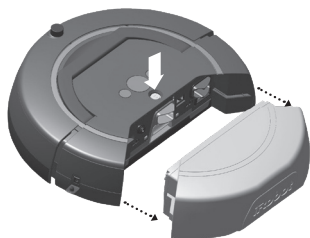
På slutten av rengjøringssyklusen vil Scooba riste seg selv tørr for å fjerne eventuelt vann som kan ha samlet seg på kroppen før den tar en siste runde for å sikre tørt gulv. Scooba spiller av en "suksessstone" når den er helt ferdig.

## Vedlikehold

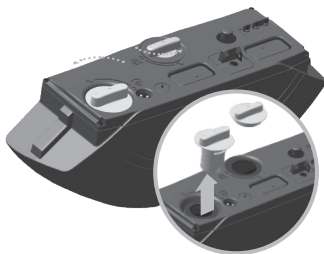
Regelmessig vedlikehold sikrer at Scooba oppnår topp resultater. Sørg for å skylle Scooba-komponenter etter hvert rengjøringssyklus og utfør annet vedlikehold som bedt om av din Scooba.

### Tømme og skylle vannbeholdere

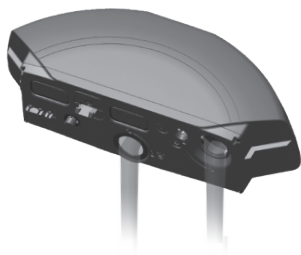
Scooba skyller med væske fra den rene beholderen og samler opp skitten væske i beholderen for skittent vann.

**1**

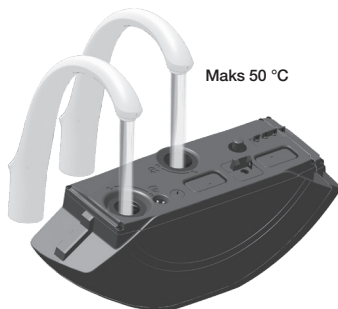
Trykk på tankutløserknappen for å utløse tanken.

**2**

Fjern både de blå og grå beholderlokkene.

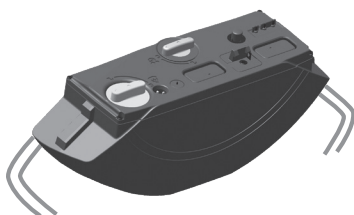
**3**

Hell ut eventuelle gjenværende væsker fra både beholdere for rent og skittent vann.

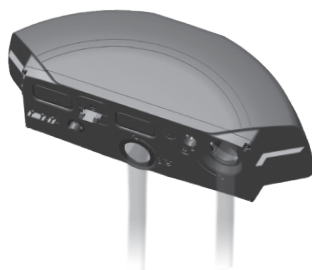
**4**

Fyll begge beholderne med varmt vann (maksimumstemperatur 50 °C).



**5**

Rist tanken for å skylle innsiden.

**6**

Hell ut vannet fra begge beholderne.

**7**

Sett på begge lokkene igjen og sett tanken til side.

## Vedlikehold

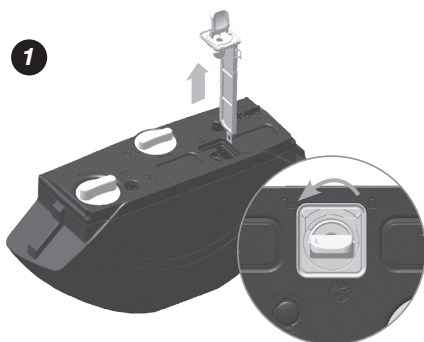
### Rengjøring av tankfilteret

Hår og rusk kan samle seg i det interne tankfilteret over tid. Rengjør filteret etter hver bruk for best mulig resultat.

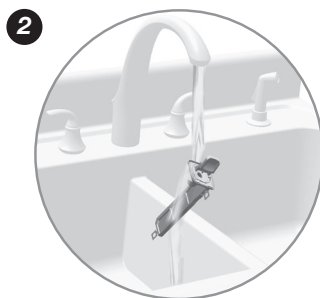


Fjern og skyll tankfilteret dersom Scooba ikke suger opp så mye vann som den opprinnelig gjorde.

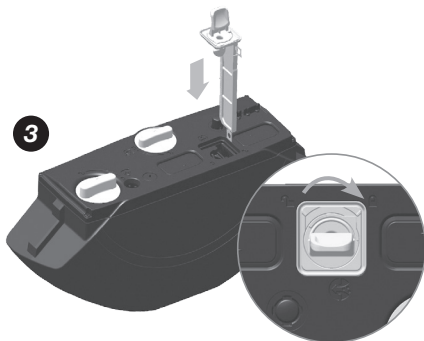
Følg disse trinnene for å rengjøre tankfilteret.



Finndet gule tankfilteret og vri mot «ulåst» for å fjerne.



Skyll filteret og sørg for å fjerne hår eller rester.



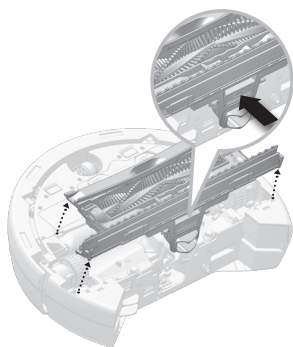
Sett det rene filteret tilbake i tanken og vri for å låse.

### Fjerne rengjøringshodet

Rengjøringshodet inneholder børstene, nalene og andre deler som gjør mye hardt arbeid.

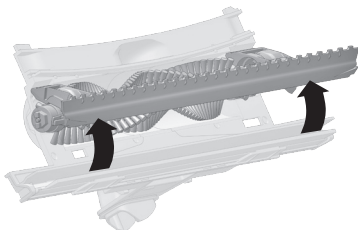
Det er viktig å rengjøre disse delene etter hver rengjøringsssyklus.

1. Hvis du ikke har utløst tanken enda, trykker du på tankutløserknappen og fjerner tanken.
2. Plasser Scooba opp-ned på et flatt underlag.
3. Trykk på den gule utløserknappen for rengjøringshodet på siden av rengjøringshodet og fjern det.

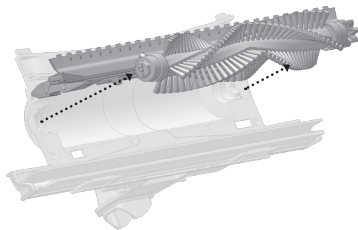


### Skylle rengjøringshodet og børstevalsen

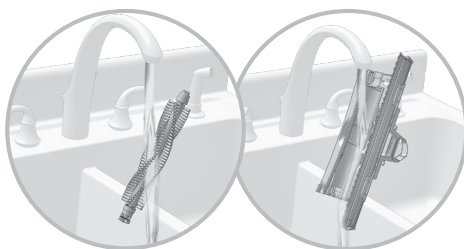
Følg disse trinnene for å skylle rengjøringshodet og børstevalsen:

**1**

Skyv utløserklinken til dekslet på børstevalsen til "ulåst" posisjon og åpne dekslet til børstevalsen.

**2**

Fjern børstevalsen.

**3**

Fjern eventuelt hår som har samlet seg på børstevalsen og rengjøringshodet. Skyll begge delene i rennende vann.

## Vedlikehold

### Fjern hår fra rørlokkene

Over tid kan det feste seg hår i rørlokkene i endene på børstevalsen. Når du skyller rengjøringshodet og børstevalsen, må du se etter og fjerne eventuelle større ansamlinger av hår fra de gule rørlokkene, ved å trekke dem ut fra endene av børstevalsen.



Scooba og delene kan ikke vaskes i oppvaskmaskin. Rengjøring av Scooba i oppvaskmaskin kan skade roboten og ugyldiggjør garantien.

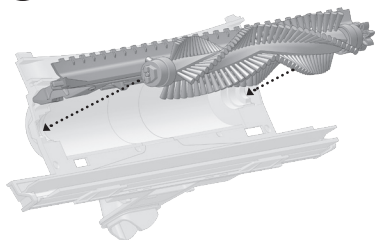
---

### Sett Scooba tilbake i batteriladeren.

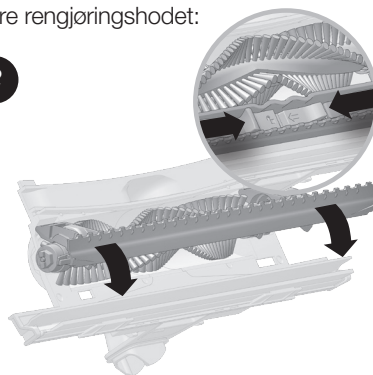
Scooba blir drevet av et oppladbart batteri som bør fullades etter hver rengjøringsssyklus. Når Scoobas batteri er fulladet (tar opptil tre timer), vil det vare i minst en hel rengjøring.

## Remontere og reinstallere rengjøringshodet

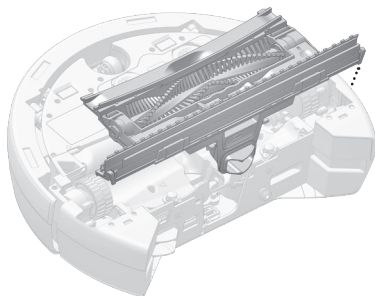
Følg disse trinnene for å remontere og reinstallere rengjøringshodet:

**1**

Åpne dekkelet til børstevalsen og sett inn børstevalsen igjen.

**2**

Lukk dekkelet til børstevalsen og smekk den på plass.

**3**

Plasser tanken tilbake på Scooba. Tørk av utsiden på Scooba med en fuktig klut for å fjerne støv.

Du reinstallerer rengjøringshodet ved å skyve det ned til det smekkes på plass.

Slik forlenger du Scoobas batterilevetid og sørger for at den oppnår toppresultater ved rengjøring:

- Ha Scooba tilkoblet når den ikke er i bruk.
- Lad opp Scooba så snart som mulig, ettersom det kan skade batteriet å vente flere dager.
- Ved langvarig oppbevaring, lader du batteriet før du fjerner det og oppbevarer det på et kjølig, tørt sted.

# Feilsøking

Se tabellen under for å løse problemer med Scooba.

FEILMELDING	HVA FORÅRSAKER DET	HVA GJØR DU
Jeg kommer ikke løs. Vær så snill og flytt meg og trykk så på CLEAN (RENGJØRING-knappen) for å starte meg på nytt.	Ett av hjulene på Scooba ligger ikke flatt mot gulvet.	Kontroller om Scooba sitter fast på en gjenstand, eller om ett av hjulene er i en nedsenkning. Flytt Scooba slik at alle hjulene hviler mot et flatt gulv.
	Scooba er for nær trappene eller andre fall og trenger hjelp med å slippe unna.	Flytt Scooba til et nytt sted på et flatt gulv.
	Scooba brukes i et veldig stort, åpent rom og har ikke møtt noen vegger eller møbler på lang tid.	Bruk Virtual Walls til å dele av et mindre område.
Det kan hende noe sitter fast i børstene mine. Se etter og trykk på CLEAN (RENGJØRING-knappen) for å starte meg på nytt.	Det er vanskelig for Scooba å spinne børstevalsen.	Kontroller om det sitter fast rester på børstevalsen, spesielt under de gule rørlokkene. Hvis det er rester der, fjerner du dem.
	Scoobas børste er ikke koblet til børstemotoren fordi børstegiret ikke er ordentlig koblet.	Kontroller at børstevalsen er ordentlig installert i rengjøringshodet. Kontroller at Scoobas rengjøringshode er ordentlig installert.
	Børsten er ikke koblet til børstemotoren fordi girboksen er skadet.	Kontroller om børsten spinner uten motstand. I så tilfelle, ringer du iRobot support.
Det kan hende noe sitter fast i bufferen. Ta en titt og trykk deretter på CLEAN (RENGJØRING-knappen) for å starte på nytt.	Noe hindrer Scoobas buffer fra å bevege seg fritt.	Kontroller om det sitter fast rester mellom buffer og kroppen på Scooba. I så tilfelle, rengjør du den.
	Scoobas buffer er skadet.	Kontakt iRobot support.
Det kan hende det sitter noe fast i hjulene. Ta en titt og trykk deretter på CLEAN (RENGJØRING-knappen) for å starte på nytt.	Scooba kan ikke snu begge sidehjulene.	Kontroller om det sitter fast rester mellom hjulene og hjulmotormodulen. Hvis det er rester der, fjerner du dem.
Det ser ut som om blokkerer sensorene på bunnen av buffer. Ta en titt og trykk deretter på CLEAN (RENGJØRING-knappen) for å starte på nytt.	Scoobas falldeteksjons-sensorer er skitne og blokkert.	Kontroller om det sitter fast rester på fallsensorer på roboten. I så tilfelle, rengjør du dem.
	Scoobas falldeteksjons-sensorer ser på svarte matte gulver som et fall.	Kontroller om roboten sitter fast på en svart overflate. I så tilfelle, flytter du roboten til et nytt sted.



Trenger du mer hjelp? Besøk eiersenteret for 400-serien på [www.irobot.com/scooba400](http://www.irobot.com/scooba400) for en hurtigstartguide, instruksjonsvideoer, ofte stilte spørsmål og mer.

Forhjulet mitt mangler. Ta en titt og trykk deretter på CLEAN (RENGJØRING-knappen) for å starte på nytt.	Scoobas forhjul har falt av.	Kontroller om styrehjulet foran mangler. I så tilfelle, setter du det på plass.
Kontroller om tanken er full, og trykk deretter på CLEAN (RENGJØRING-knappen) for å starte meg på nytt.	Scoobas rengjøringstank er tom.	Kontroller om rengjøringsvanntanken er tom. Hvis den er det, heller du vann og Scooba Hard Floor Cleaner på tanken.
	Scoobas tomhetssensor for rengjøringstanken viser feilaktig en tom tank på grunn av dårlige elektriske tilkoblinger.	Kontroller om det er rester på metallforbindelsene mellom tanken og roboten. I så tilfelle, rengjør du dem.
	Scoobas tomhetssensor for rengjøringstanken oppdager feilaktig en tom tank fordi det er brukt destillert vann.	Bruk springvann eller hell Scooba Hard Floor Cleaner på tanken.
	Scoobas pumpe pumper ikke tilstrekkelig væske fra rengjøringstanken.	Slå av og trykk på CLEAN (RENGJØRING-knappen) for å starte pumpepriming på nytt.
Jeg vil gjerne begynne å vaske, men batteriet mitt er ikke helt fullt. Vær så snill og lad meg ordentlig opp.	Scooba kan ikke fullføre en misjon fordi batteriet er delvis redusert.	Returner Scooba til laderen i minst to timer.
	Scooba kan ikke fullføre en oppgave fordi batteriet er skadet eller utslitt.	Skift ut batteriet.
	Scooba kan ikke registrere alle batteriforbindelsene.	Kontroller om det er rester på batteriet eller inne i batterirommet. I så tilfelle, rengjør du dem.
Jeg har opplevd feil [nummer].	Scooba opplever en uvanlig feil.	Kontakt iRobot support: <a href="http://global.irobot.com">global.irobot.com</a>

## Registrering

Registrer Scooba nå for å aktivere garantien og få eksklusiv tilgang til:

- **iRobots prisbelønte kundeservice:** Få support skreddersydd til din spesifikke robot, inkludert svar på spørsmål, vedlikeholdstips, videodemoer og live chat.
- **Produktoppdateringer og annen verdifull informasjon:** Vær blant de første til å høre om nye roboter, eksklusive rabatter og spesielle kampanjer.

Når du registrerer deg, kan du også fortelle oss om dine erfaringer med din Scooba. iRobot lytter til våre kunder og gjør forbedringer på robotene våre basert på deres verdifulle tilbakemeldinger. Vi vil gjerne høre fra deg!

Du registrerer din Scooba ved å besøke eiersenteret for 400-serien på [www.irobot.com/scooba400](http://www.irobot.com/scooba400). Der finner du også en hurtigstartguide, instruksjonsvideoer, informasjon om tilbehør, ofte stilte spørsmål og mer.



# Samsvarserklæring

iRobot Scooba® Gulvaskerobot og tilbehør

Produsent: iRobot Corporation, 8 Crosby Drive, Bedford, MA 01730, USA

Erklærer at Scooba sammen med modell 17063 batterilader er i samsvar med kravene i lavspenningsdirektivet 2006/95/EU med endringer per 93/68/EU og EMC-direktivet 2004/108/EU med endringer per 93/68/EU og 2004/108/EU.

Denne enheten er i samsvar med del 15 av FCC-reglene. Bruken er underlagt følgende to betingelser. (1) Denne enheten kan ikke forårsake skadelig interferens, og (2) denne enheten må akseptere eventuell mottatt interferens, inkludert interferens som kan forårsake uønsket drift.

Standardene under har blitt brukt:

EN 60335-1:2012

Husholdningsapparater og tilsvarende elektriske apparater — Sikkerhet — Del 2-2: Spesielle krav for støvsugere og rengjøringsapparater som suger opp vann.

EN 60335-2-2:2010+A11

Husholdningsapparater og tilsvarende elektriske apparater. Sikkerhet. Generelle krav.

EN 60335-2-29:2004+A2

Husholdningsapparater og tilsvarende elektriske apparater – Sikkerhet Del 2-29: Spesielle krav for batteriladere.

EN55014-1: 2006 +A2

Elektromagnetisk kompatibilitet — Krav for husholdningsapparater, elektrisk verktøy og lignende apparater – Del 1: Utslipp.

EN55014-2: 1997 +A2

Elektromagnetisk kompatibilitet — Krav til husholdningsapparater, elektrisk verktøy og lignende apparater – Del 2: Immunitet — Produktfamiliestandard.

EN62233: 2008

Målemetoder for elektromagnetiske felt for husholdningsapparater og lignende apparater med hensyn til eksponering mot mennesker.

## iRobot® kundeservice utenfor USA og Canada

**Besøk [global.irobot.com](http://global.irobot.com) for å:**

- Lære hint og tips for å forbedre ytelsen til roboten
- Få svar på spørsmål
- Laste ned en detaljert produkthåndbok
- Kontakte din lokale distributør





© 2013-2014 iRobot Corporation, 8 Crosby Drive, Bedford, MA 01730 USA. Alle rettigheder forbeholdt.  
iRobot, Scooba, iAdapt og Virtual Wall er registrerte varemærker for iRobot Corporation.

Patent i USA. Nos. [www.irobot.com/patents](http://www.irobot.com/patents) | Andre patentanmeldinger WC: 4440178