

iRobot[®]

Scooba[®]

MANUALE DI ISTRUZIONI

Benvenuto!



Gentile proprietario Scooba,

Congratulazioni per l'acquisto di un iRobot® Scooba® e benvenuto nella famiglia iRobot! Ora anche lei fa parte di una comunità globale in crescita (10 milioni di persone) che ha scoperto un modo più intelligente di pulire.

Proprio come i proprietari di Scooba, anche noi siamo appassionati dei nostri robot e questo non deve sorprendere, in quanto costruire robot è la nostra attività da oltre vent'anni.

So benissimo che con ogni probabilità sarà impaziente di usare Scooba, ma prima dedichi qualche minuto alla lettura di questo manuale. In questo modo potrà avere un'esperienza d'uso migliore con il suo nuovo robot.

Per ulteriori informazioni sul nuovo Scooba, visiti il Centro acquirenti su www.irobot.com/scooba400. Potrà acquisire tutte le informazioni sulle modalità di funzionamento di Scooba, registrare il suo Scooba e attivare la garanzia, ricevendo così l'accesso esclusivo alla nostra premiata assistenza clienti insieme agli aggiornamenti sul prodotto e ad altre utili informazioni.

Mi auguro che la sua esperienza di proprietario Scooba sia positiva! A nome di tutto il team, grazie per aver scelto iRobot.

A handwritten signature in dark ink, appearing to be 'C. Angle'.

Colin Angle
Presidente, CEO e co-fondatore
iRobot Corporation

Sommario

Importanti istruzioni di sicurezza	7
Informazioni di base sullo Scooba®	10
Tecnologia di navigazione attiva iAdapt®	12
Sistema di pulizia Scooba®	14
Spie e pulsanti di Scooba®	15
Introduzione	16
Fare pulizia con Scooba® Serie 400	18
Impostazione di Virtual Wall®	20
Installare la batteria.....	21
Collocare Scooba® nella stanza	22
Selezionare la lunghezza del ciclo	23
Inizio pulizia	23
Manutenzione	24
Svuotare e sciacquare i vani dell'acqua.....	24
Pulizia del filtro del serbatoio	26
Rimuovere la testina di pulizia.....	27
Sciacquare la testina di pulizia e la spazzola rotante.....	27
Rimuovere i peli dai cuscinetti	28
Riportare Scooba® al caricabatteria.....	28
Riassemblare e reinstallare la testina di pulizia.....	29
Risoluzione dei problemi.....	30
Registrazione	32
Dichiarazione di conformità	33
Assistenza clienti iRobot®	34

Importanti informazioni di sicurezza

Questo apparecchio non deve essere usato da bambini e persone con ridotte capacità fisiche, sensoriali o mentali o con mancanza di esperienza e conoscenza, se non sotto supervisione o dietro istruzioni relative all'uso dell'apparecchio da parte di una persona responsabile della loro sicurezza.

Sorvegliare i bambini per assicurarsi che non giochino con il robot. Pulizia e manutenzione non devono essere eseguite da bambini senza supervisione.

PER PAESI DELL'UE

QUESTO APPARECCHIO PUÒ ESSERE USATO DA BAMBINI DI ETÀ PARI O SUPERIORE A 8 ANNI E PERSONE CON RIDOTTE CAPACITÀ FISICHE, SENSORIALI O MENTALI O CON MANCANZA DI ESPERIENZA E CONOSCENZA, SE SOTTO SUPERVISIONE O DIETRO ISTRUZIONI RELATIVE ALL'USO DELL'APPARECCHIO IN MODO SICURO E SE COMPRENDONO I POTENZIALI PERICOLI. NON LASCIARE GIOCARE I BAMBINI CON L'APPARECCHIO. PULIZIA E MANUTENZIONE UTENTE NON DEVONO ESSERE ESEGUITE DA BAMBINI SENZA SUPERVISIONE.

ATTENZIONE: NON ESPORRE LE PARTI ELETTRICHE DEL ROBOT, LA SUA BATTERIA O IL CARICABATTERIE. L'APPARECCHIO NON CONTIENE PARTI RIPARABILI DALL'UTENTE. L'ASSISTENZA DEVE ESSERE ESEGUITA DA PERSONALE DI ASSISTENZA QUALIFICATO. ASSICURARSI CHE LA TENSIONE NOMINALE DEL CARICATORE IN DOTAZIONE CORRISPONDA ALLA TENSIONE DI RETE STANDARD.

Avvertenza: il robot contiene un'interfaccia software per consentire al costruttore di fornire aggiornamenti al firmware interno se tali aggiornamenti sono resi disponibili agli utenti. Qualsiasi tentativo di accedere, recuperare, copiare, modificare, distribuire o comunque altrimenti utilizzare qualsiasi software del robot è severamente vietato.

Prestare sempre attenzione quando si utilizza il robot. Per ridurre il rischio di lesioni o danni, considerare sempre le seguenti precauzioni durante la configurazione, l'utilizzo e la manutenzione del robot:

Importanti istruzioni di sicurezza

ISTRUZIONI GENERALI DI SICUREZZA

- Leggere tutte le istruzioni di sicurezza e uso prima di utilizzare il robot.
- Conservare le istruzioni di sicurezza e uso come riferimento futuro.
- Osservare tutte le avvertenze riportate su robot, batteria, caricabatterie e manuale di istruzioni.
- Seguire tutte le istruzioni per l'uso.
- Per tutti gli interventi di assistenza non di routine, rivolgersi a iRobot.



Questo simbolo sul prodotto o sulla sua confezione indica quanto segue:

non smaltire gli elettrodomestici come rifiuti urbani indifferenziati, rivolgersi ai centri di raccolta differenziata. Contattare le autorità locali per informazioni sui sistemi di raccolta disponibili. Se gli apparecchi elettrici vengono smaltiti in discariche o centri raccolta, le sostanze pericolose possono infiltrarsi nelle falde acquifere e finire nella catena alimentare, con effetti dannosi sulla salute e il benessere. In caso di sostituzione di vecchi elettrodomestici con apparecchi nuovi, il rivenditore è legalmente obbligato a ritirare l'elettrodomestico usato per lo smaltimento senza alcun costo.

LIMITAZIONI ALL'USO

- Il robot è esclusivamente per uso in ambienti domestici.
- Il robot non è un giocattolo. Non sedersi o salire in piedi sul dispositivo. Sorvegliare bambini piccoli e animali domestici quando il robot è in funzione.
- Conservare e utilizzare il robot solamente in ambienti domestici.
- Pulire con un panno inumidito con sola acqua.
- Non utilizzare il dispositivo per raccogliere oggetti in fiamme o roventi.
- Non utilizzare il dispositivo per raccogliere spargimenti di candeggina, vernice o altre sostanze chimiche né qualsiasi oggetto bagnato.
- Prima di utilizzare il dispositivo, raccogliere oggetti come vestiti, fogli di carta, corde per tapparelle o tende, cavi di alimentazione e qualsiasi oggetto fragile. Se il dispositivo transita su un cavo di alimentazione e lo trascina, è possibile che un oggetto venga trascinato e fatto cadere da un tavolo o uno scaffale.
- Se la stanza da pulire comprende un balcone, utilizzare una barriera fisica per impedire l'accesso al balcone e garantire un funzionamento sicuro.
- Non collocare nulla sopra il robot.
- Ricordare che il robot si muove autonomamente. Fare attenzione quando si cammina nella zona in cui è in funzione il robot per evitare di calpestarlo.
- Non utilizzare il robot in aree con prese o cavi elettrici scoperti.

BATTERIA E RICARICA

- Caricare solo con l'alimentatore standard. Il prodotto non può essere utilizzato con nessun altro tipo di alimentatore. L'uso di altri alimentatori renderà immediatamente nulla la garanzia.

Importanti informazioni di sicurezza

- Usare solo il caricabatterie fornito dal produttore per caricare il dispositivo.
- Non utilizzare un caricabatterie con cavo o spina danneggiati. Se il cavo o la spina sono danneggiati, il dispositivo deve essere riparato dal produttore o da persone altrettanto qualificate.
- Utilizzare solo batterie ricaricabili approvate da iRobot.
- Rimuovere sempre la batteria dal robot e dagli accessori prima dello stoccaggio per lunghi periodi o per il trasporto.
- Caricare solo in interni.
- Il caricabatterie del robot può essere protetto con una protezione contro sovracorrente in caso di temporali.
- Non toccare mai il caricabatterie con le mani bagnate.
- Scollegare sempre il robot dal caricabatterie prima della pulizia o manutenzione.
- Assicurarsi che la tensione nominale del caricabatterie in dotazione corrisponda alla tensione di rete standard.
- Le batterie usate devono essere inserite in un sacchetto di plastica sigillato e smaltite in sicurezza secondo le normative ambientali locali.
- Prima di ogni utilizzo, controllare la batteria per verificare se vi sono segni di danno o di perdita. Non caricare batterie danneggiate o che mostrano perdite.
- Se la batteria mostra perdite, riportarla al Centro assistenza iRobot autorizzato di zona per lo smaltimento.
- La batteria deve essere rimossa dal robot prima dello smaltimento.
- Utilizzare solo batterie originali con le specifiche corrette e fornite da iRobot.
- Non distruggere o smontare le batterie. Non riscaldare le batterie o collocarle vicino a fonti di calore.
- Non incenerire la batteria. Non mandare in cortocircuito la batteria. Non immergere la batteria in un liquido.
- Batteria: DC 14,4 V 3000 mAh Ni-MH.

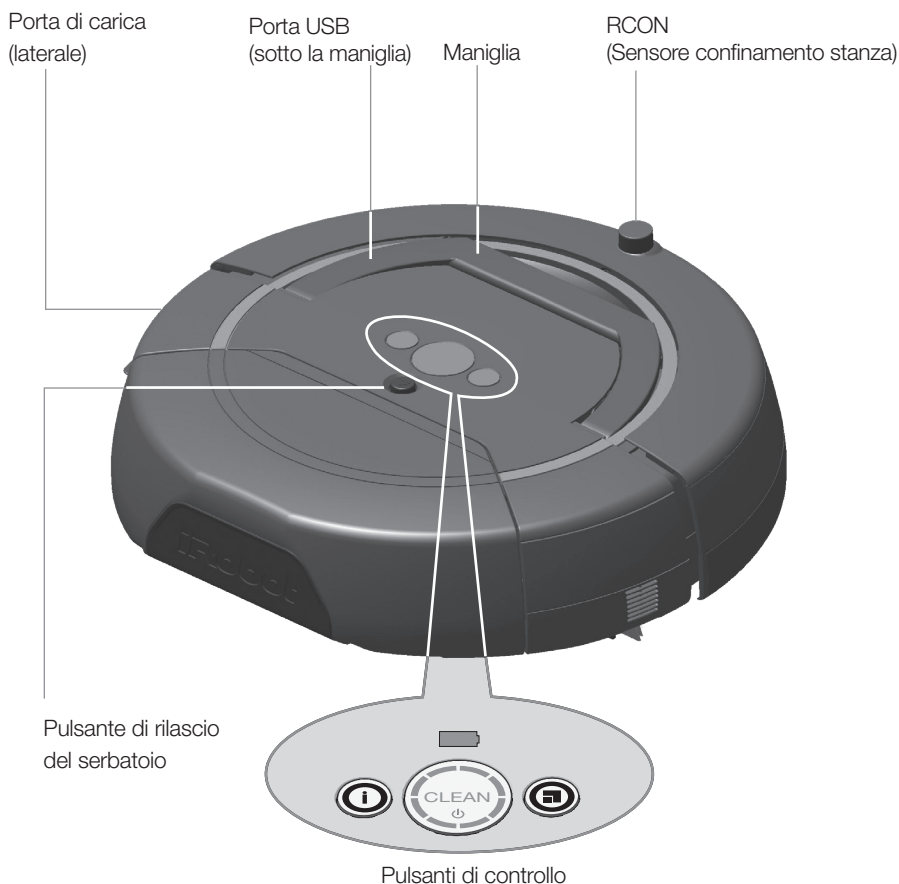
LIMITAZIONI ALL'USO E INFORMAZIONI DI SICUREZZA DI SCOOPA®

- Ricordare che il pavimento può essere scivoloso una volta pulito con Scooba.
- Non usare candeggina, ammoniaca o acqua calda, in quanto può danneggiare il robot e rendere nulla la garanzia.
- Non usare Scooba per pulire grossi spargimenti di liquidi (per es. se si rovescia un litro di latte).
- Non usare Scooba in aree dove l'umidità può danneggiare pavimenti senza finitura, non impermeabilizzati o in laminato (come i pavimenti in laminato Pergo®), moquette o tappeti delicati.

Pergo è un marchio registrato della società Pergo.

Informazioni di base sullo Scooba®

Vista dall'alto



Scooba è composto di due parti principali: la base robot e il serbatoio.

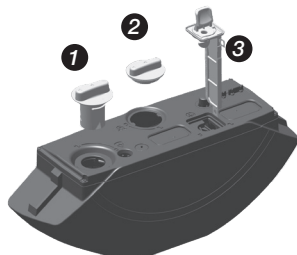
Base robot

1. Pulsante di espulsione della testina di pulizia



Serbatoio

1. Tappo del vano acqua pulita (blu)
2. Tappo del vano acqua sporca (grigio)
3. Filtro del serbatoio



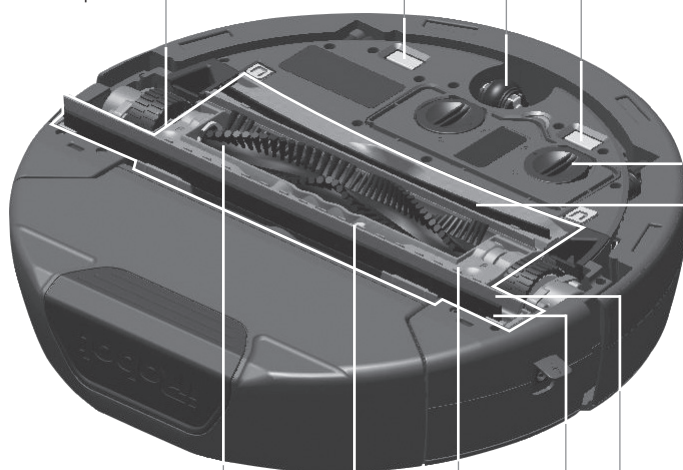
Vista dal basso

Contatti di carica (da utilizzare con la base di ricarica e asciugatura Scooba® DryDock™)

Coperchio batteria

Ruota girevole anteriore

Gruppo testina di pulizia



Spazzola (ricurva) per detriti asciutti

Spazzola rotante

Coperchio spazzola rotante

Spatola in gomma

Chiusura a scatto del coperchio della spazzola rotante

Spazzola (diritta) per la distribuzione dell'acqua

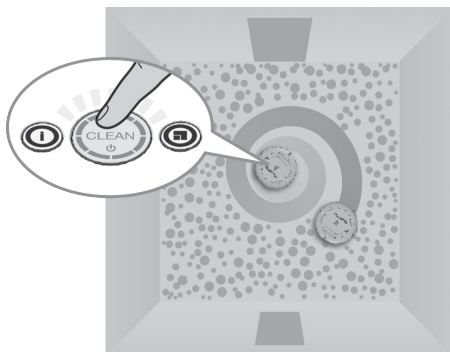
Tecnologia di navigazione attiva iAdapt®

Scooba è dotato della tecnologia di navigazione attiva iAdapt®, un sistema proprietario avanzato di software e sensori che consente a Scooba di passare intorno, sotto e accanto agli ostacoli di ogni giorno.

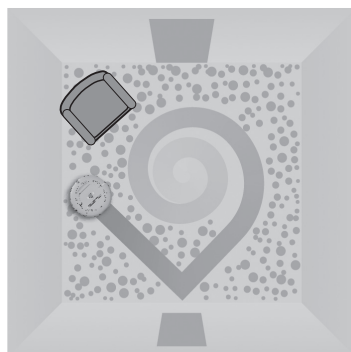


Scooba pulisce i pavimenti in modo diverso dalla maggior parte delle persone. In particolare, passa sulla stessa area del pavimento molte volte per completare la preparazione, strofinare, asciugare e garantire così una copertura totale.

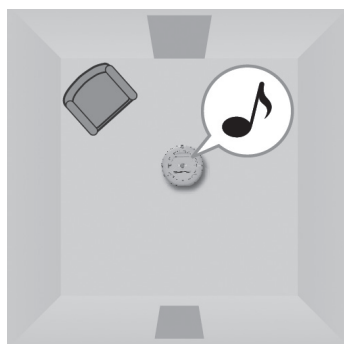
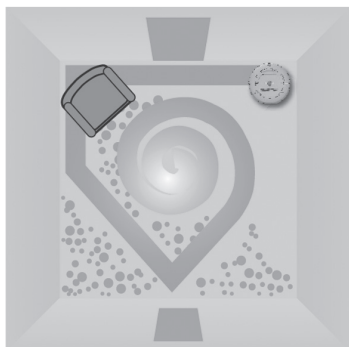
Mentre pulisce, Scooba calcola il percorso di pulizia ottimale del pavimento e determina le tempistiche più adatte per utilizzare le varie modalità di pulizia:



Movimento a spirale: consente a Scooba di pulire in modo efficiente un'area ampia.



Diagonale stanza: consente a Scooba di pulire nuove aree mentre percorre in diagonale la stanza.

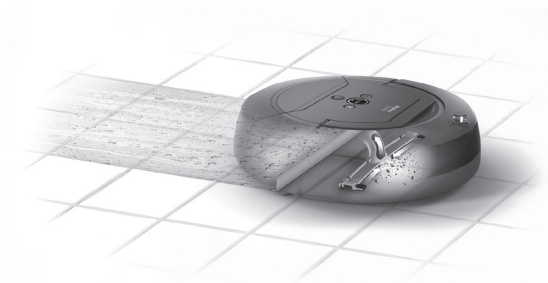


Contorno pareti: consente a Scooba di pulire il perimetro della stanza e aggirare mobili e ostacoli.

Sistema di pulizia Scooba®

Scooba pulisce in tre fasi:

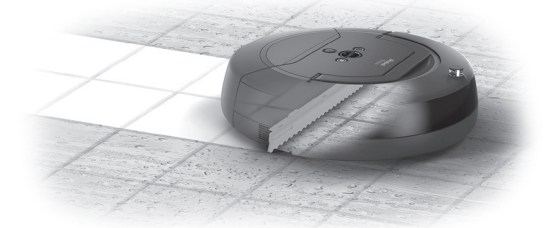
Aspirazione e preparazione al lavaggio. Prepara il pavimento aspirando lo sporco superficiale e i detriti, quindi lo inumidisce con una patina sottile di acqua o soluzione detergente per sciogliere le macchie. Non è necessario spazzare prima della pulizia.



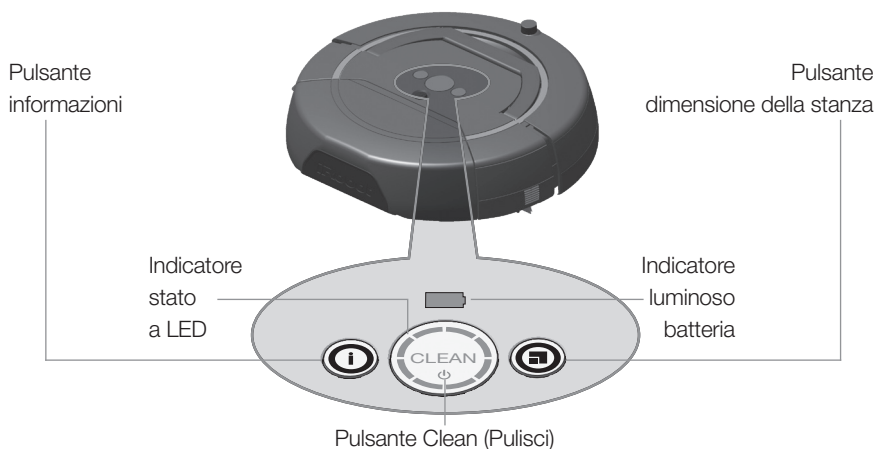
Pulizia e rimozione acqua in eccesso. Una potente spazzola di pulizia ruota a oltre 600 giri al minuto per rimuovere le macchie mentre la funzione di aspirazione elimina il liquido sporco dal pavimento.



Ciclo finale – rimozione acqua in eccesso con spatola di gomma. Il lavoro termina con un ciclo finale della spatola in gomma, per un pavimento perfettamente pulito.



Spie e pulsanti di Scooba®



Spia o pulsante	Comportamento e colore	Che cosa significa e che cosa fare
Pulsante Clean (Pulisci)	Non illuminato	Quando Scooba è spento, premere per accenderlo.
	Blu fisso	Quando Scooba è acceso, premere per iniziare il ciclo di pulizia.
Indicatore stato a LED	Blu rotante	La luce ruota velocemente mentre Scooba si prepara a iniziare il ciclo di pulizia.
	Blu fisso	Durante il ciclo di pulizia, le luci si accendono in successione per visualizzare l'avanzamento del lavoro.
Indicatore luminoso della batteria	Rosso fisso	La batteria è scarica.
	Giallo intermittente o verde	Quando Scooba è collegato, significa che la batteria è in fase di ricarica.
	Verde fisso	La batteria è completamente carica.
Pulsante dimensione della stanza	Blu fisso	Premere per scegliere tra il ciclo di pulizia lungo e breve.
Pulsante informazioni	Verde lampeggiante o fisso	Premere per sapere lo stato attuale di Scooba e come utilizzarlo.
	Giallo lampeggiante o fisso	Premere per risolvere i problemi.
	Rosso lampeggiante o fisso	Contattare l'assistenza iRobot per ulteriore supporto.

Introduzione

Contenuto della confezione

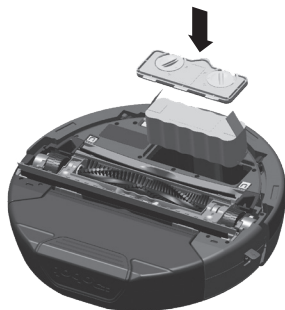
La confezione comprende il robot Scooba, il detergente Scooba per la pulizia profonda dei pavimenti, una batteria ricaricabile, un caricabatterie e il dispositivo Virtual Wall®.



Inserire la batteria

Per inserire la batteria, seguire questi passaggi:

1. Capovolgere Scooba su una superficie piana.
2. Individuare il coperchio della batteria. Girare ciascuna manopola nella posizione "sbloccata" utilizzando una moneta se necessario.
3. Rimuovere il coperchio della batteria.
4. La batteria presenta una sporgenza al centro di un lato. Allineare la sporgenza con la fessura posta nella parete del vano batteria. Spingere la batteria verso il basso.
5. Reinserire il coperchio della batteria. Girare ciascuna manopola in posizione "bloccata".



Usare soltanto batterie originali fornite da iRobot. L'impiego di batterie non originali renderà nulla la garanzia e può causare danni alle cose e lesioni alle persone.

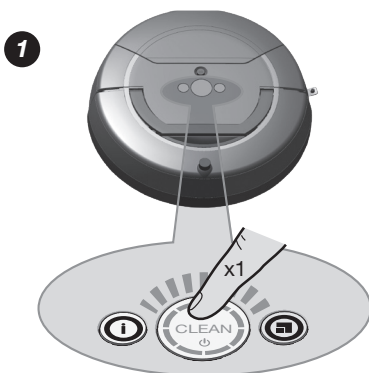
Carica di Scooba

Prima di utilizzare Scooba, caricarlo seguendo questi passaggi:

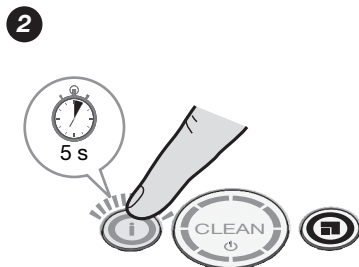
1. Collegare un'estremità del caricabatterie a Scooba e l'altra a una presa di corrente.
2. Lasciar caricare la batteria per otto ore (solo al primo utilizzo).
3. Una volta che Scooba è completamente caricato, scollegare il caricabatterie dalla presa e quindi da Scooba.

Selezione lingua

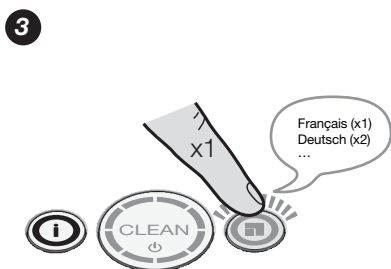
Per impostazione predefinita, la lingua di Scooba è l'inglese. Per selezionare una delle altre 6 lingue:



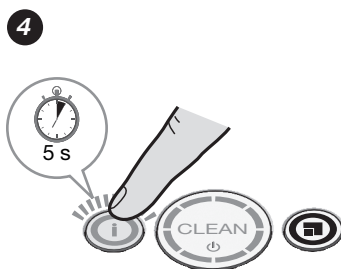
Premere il pulsante CLEAN (PULISCI) per accendere Scooba.



Premere e tenere premuto il pulsante Info per cinque secondi finché il robot dichiara la lingua in uso.



Premere ripetutamente il pulsante dimensione della stanza per passare in rassegna le diverse opzioni della lingua.



Quando si sente la lingua desiderata, premere e tenere premuto il pulsante Info per cinque secondi per salvare la selezione della lingua.

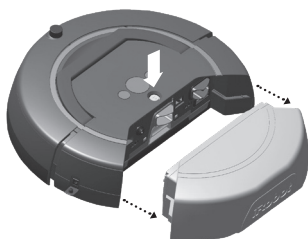
Fare pulizia con Scooba® Serie 400

Aggiungere acqua/soluzione detergente

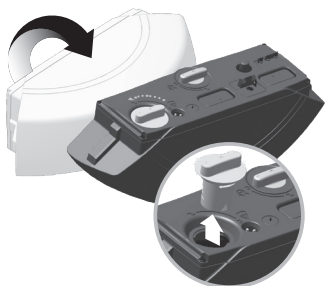
Scooba è utilizzabile con acqua di rubinetto o una miscela di acqua e detergente Scooba per la pulizia profonda dei pavimenti. La nostra soluzione di pulizia è formulata specificamente per rimuovere sporco e macchie e allo stesso tempo è sicura per bambini e animali.



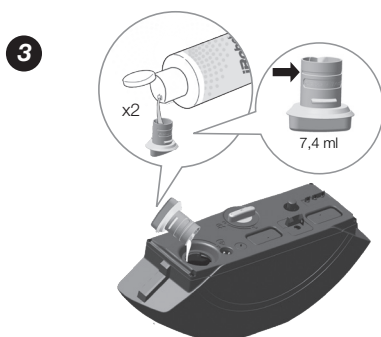
L'utilizzo di altre soluzioni può danneggiare Scooba e rendere nulla la garanzia. Non usare mai candeggina!

1

Premere il pulsante di rilascio del serbatoio per rimuoverlo. Il serbatoio contiene vani separati per l'acqua pulita (cappuccio blu) e l'acqua sporca (cappuccio grigio).

2

Girare il cappuccio blu in posizione "sbloccata". Rimuovere il cappuccio.



a) versare due cappucci colmi di soluzione detergente nel vano pulito e quindi riempirlo completamente con acqua corrente,



oppure **b)** riempire il vano pulito solo con acqua.



È possibile che Scooba non sia in grado di rilevare correttamente la presenza di acqua distillata nel serbatoio. Aggiungere il detergente per la pulizia profonda dei pavimenti Scooba quando si usa acqua distillata.



Reinserire il cappuccio blu e tornare nella posizione “bloccata”.



Collocare nuovamente il serbatoio sullo Scooba. Il serbatoio non si inserisce finché i cappucci non sono ben serrati.

Fare pulizia con Scooba® Serie 400

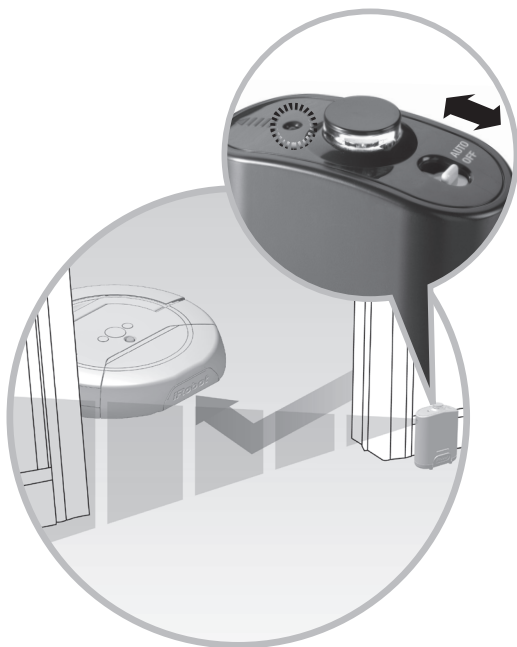
Impostazione di Virtual Wall

Scooba è fornito con un accessorio Virtual Wall®, che genera una barriera invisibile, non attraversabile da Scooba. Usare questo dispositivo per confinare Scooba in una stanza o un'area particolare e per evitare che si avvicini troppo a cavi elettrici o ad oggetti delicati sul pavimento ecc.

È possibile impostare un Virtual Wall per bloccare aperture fino a due metri circa. L'ampiezza del fascio aumenta gradualmente, generando un'area a cono che Scooba non potrà attraversare.



Puntare le frecce sulla parte superiore di Virtual Wall verso l'area che si desidera bloccare. Per prestazioni ottimali, posizionare un Virtual Wall sul lato esterno della soglia che si desidera bloccare.



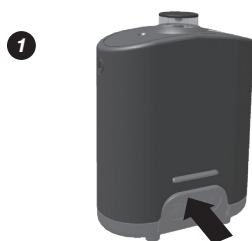
Installare la batteria

Virtual Wall utilizza due batterie alcaline tipo C.

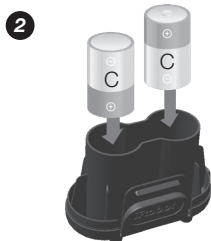
La spia di alimentazione della barriera Virtual Wall lampeggia ripetutamente per indicare che il dispositivo è acceso. Quando i livelli delle batterie sono bassi, la spia lampeggia ripetutamente due volte per indicare la necessità di nuove batterie.

Quando Scooba non è in uso, spegnere Virtual Wall per risparmiare batteria. Con un utilizzo normale, le batterie dovrebbero durare circa sei mesi.

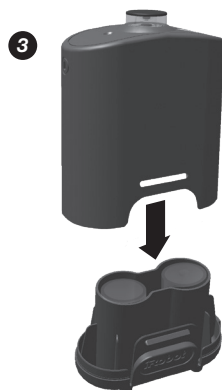
Per installare le batterie:



Rimuovere il vano batterie.



Posizionare le batterie nel vano.

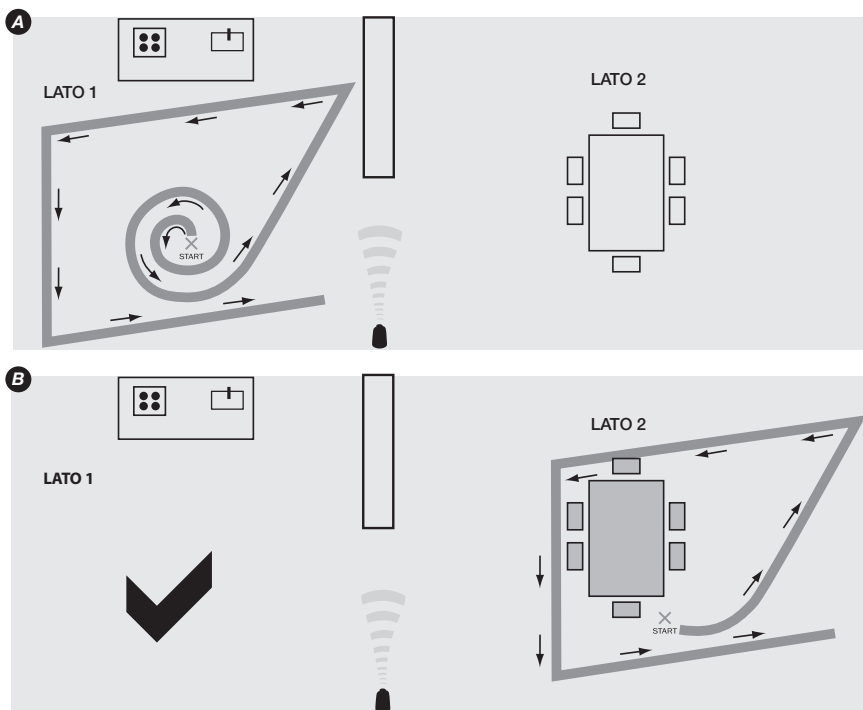


Reinstallazione il vano.

Fare pulizia con Scooba® Serie 400

Collocare Scooba nella stanza

Collocare Scooba al centro della stanza, quindi premere il pulsante CLEAN (PULISCI) per accendere Scooba.



In caso di grandi superfici, usare il Virtual Wall per separare l'area in due aree più piccole, più facili da pulire. In questo modo verranno migliorate le prestazioni di pulizia.

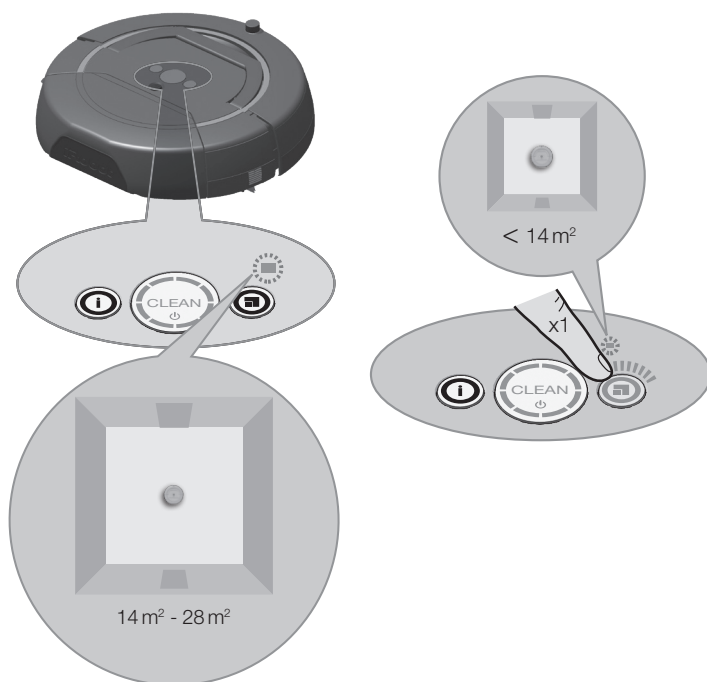
Fare pulizia con Scooba® Serie 400

Selezionare la lunghezza del ciclo

Scooba è dotato di due cicli di pulizia per rispondere a tutte le esigenze, ma è preimpostato per pulire una stanza più grande:

- **Stanza piccola:** pulisce fino a 14 mq; 22 minuti
- **Stanza grande:** pulisce da 14 a 28 mq; 45 minuti

Premere il pulsante della dimensione stanza sulla destra per scegliere il ciclo desiderato.



Inizio pulizia

Premere il pulsante CLEAN (PULISCI) per iniziare un ciclo di pulizia, quindi allontanarsi non appena Scooba si mette al lavoro. Scooba preparerà la pompa fino a quando sarà pronto a iniziare la pulizia. Questa procedura potrebbe durare fino a 2 minuti. Durante il ciclo di pulizia, Scooba passa sulla stessa area del pavimento diverse volte per garantire la copertura completa.

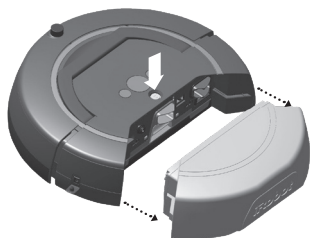
Al termine di un ciclo di pulizia, Scooba si scuote per asciugarsi e rimuovere l'acqua eventualmente accumulata prima di eseguire una passata finale per garantire un pavimento asciutto. Al completamento del ciclo di pulizia, Scooba emette una nota musicale.

Manutenzione

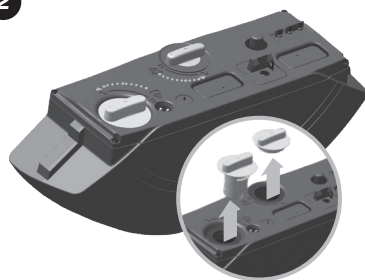
Una manutenzione regolare consente a Scooba di mantenere prestazioni ottimali. Assicurarsi di sciacquare i componenti di Scooba al termine di ogni ciclo di pulizia e di eseguire gli altri interventi di manutenzione come indicato da Scooba.

Svuotare e sciacquare i vani dell'acqua

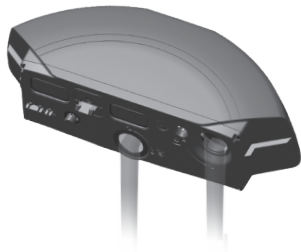
Scooba rilascia liquido pulito dal vano pulito e raccoglie il liquido sporco nel vano sporco.

1

Premere il pulsante di rilascio serbatoio per espellere il serbatoio.

2

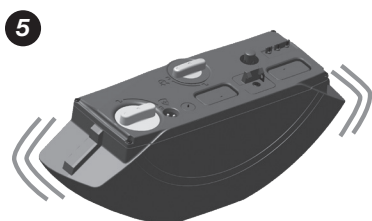
Rimuovere i cappucci blu e grigio dei vani.

3

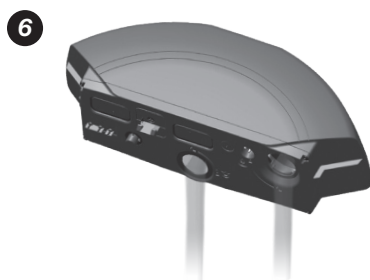
Versare i liquidi rimanenti da entrambi i vani, pulito e sporco.

4

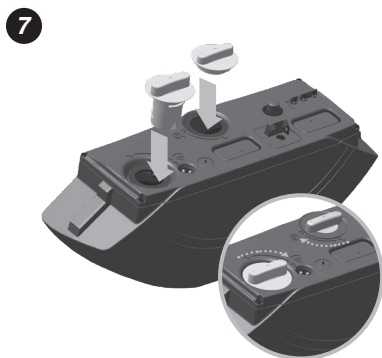
Riempire entrambi i vani con acqua calda (temperatura massima 50°C).



5
Scuotere il serbatoio per sciacquare l'interno.



6
Versare l'acqua da entrambi i serbatoi.



7
Ricollocare entrambi i cappucci e mettere da parte il serbatoio.

Manutenzione

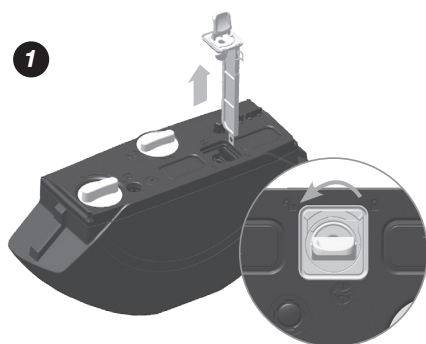
Pulizia del filtro del serbatoio

Con il passare del tempo, capelli e detriti possono accumularsi nel filtro interno del serbatoio. Per ottenere i risultati migliori, pulire il filtro dopo ciascun utilizzo.

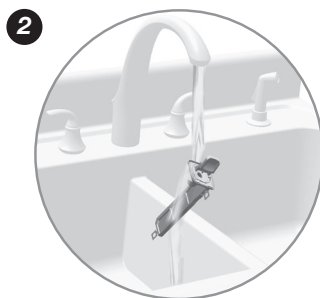


Se si ha l'impressione che Scooba non utilizzi la stessa quantità di acqua che assorbiva inizialmente, estrarre e sciacquare il filtro del serbatoio.

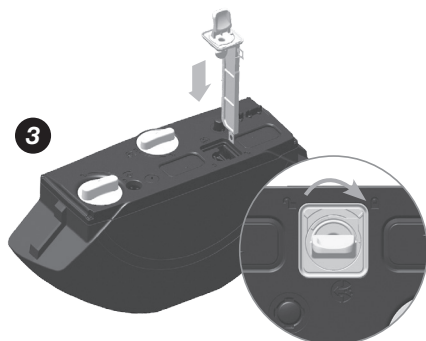
Per pulire il filtro del serbatoio attenersi alla seguente procedura.



Individuare il filtro giallo del serbatoio e girare verso la posizione di sblocco per rimuoverlo.



Sciacquare il filtro, accertandosi di rimuovere capelli o detriti.

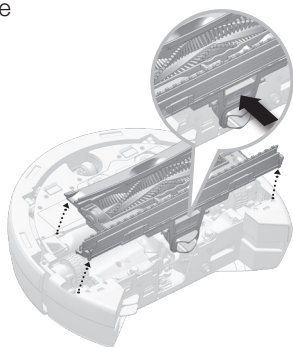


Posizionare nuovamente il filtro nel serbatoio e girarlo in posizione di blocco.

Rimuovere la testina di pulizia

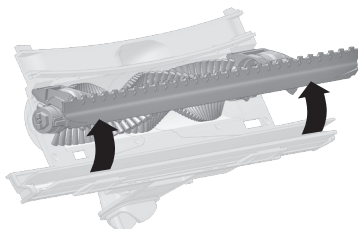
La testina di pulizia contiene le spazzole, le lame e altri componenti soggetti a usura. Per questo è importante pulirli dopo ogni ciclo di pulizia.

1. Se non è stato ancora espulso il serbatoio, premere il pulsante Tank Release (Rilascio serbatoio) e rimuovere il serbatoio.
2. Capovolgere Scooba su una superficie piana.
3. Premere il pulsante giallo Cleaning Head Release (Rilascio testina di pulizia) accanto alla testina di pulizia e rimuoverla.

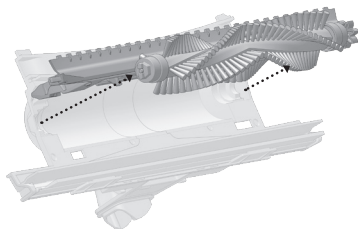


Sciaccare la testina di pulizia e la spazzola rotante

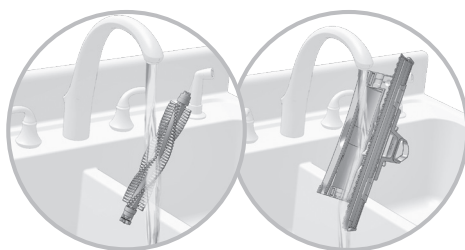
Seguire questi passaggi per sciaccare la testina di pulizia e la spazzola rotante:

1

Portare la levetta di rilascio del coperchio della spazzola rotante in posizione "sbloccata" e aprire il coperchio.

2

Rimuovere la spazzola rotante.

3

Rimuovere i peli accumulati sulla spazzola rotante e sulla testina di pulizia. Sciaccare entrambi i componenti sotto l'acqua corrente.

Manutenzione

Rimuovere i peli dai cuscinetti

Nel tempo, i peli possono rimanere bloccati nei cuscinetti della spazzola rotante. Quando si sciacquano e si puliscono la testina di pulizia e la spazzola rotante, verificare eventuali accumuli di peli e rimuoverli dai puntali gialli tirandoli dalle estremità della spazzola rotante.



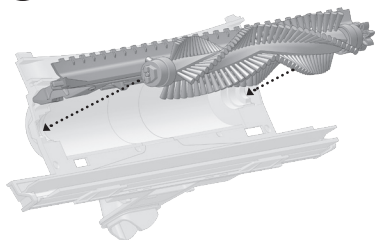
Scooba e i suoi componenti non sono lavabili in lavastoviglie. La pulizia di Scooba in lavastoviglie può danneggiare il robot e rendere nulla la garanzia.

Riportare Scooba al caricabatteria

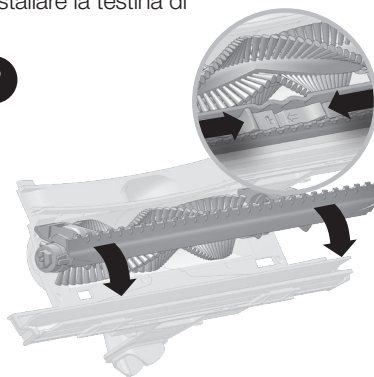
Scooba è alimentato da una batteria ricaricabile e deve essere completamente ricaricato dopo ogni ciclo di pulizia. Quando la carica è terminata (dopo circa tre ore) la batteria di Scooba garantisce la durata per almeno una pulizia completa.

Riassemblare e reinstallare la testina di pulizia

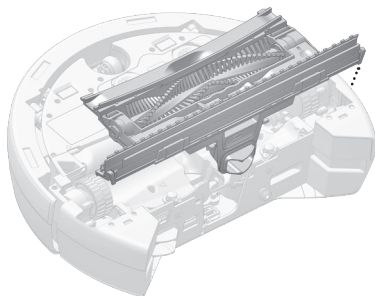
Seguire questi passaggi per riassemblare e reinstallare la testina di pulizia:

1

Aprire il coperchio della spazzola rotante e reinserirla.

2

Chiudere il coperchio della spazzola rotante e farla scattare in posizione.

3

Riposizionare il serbatoio su Scooba. Pulire l'esterno di Scooba con un panno umido per rimuovere la polvere.

Per reinstallare la testina di pulizia, premere su di essa finché entra in posizione.

Per prolungare la durata della batteria di Scooba e mantenere Scooba al massimo delle prestazioni di pulizia:

- Mantenere Scooba collegato alla corrente quando non è in uso.
- Ricaricare Scooba appena possibile; attendere diversi giorni può danneggiare la batteria.
- In caso di non utilizzo per lunghi periodi, caricare la batteria e quindi conservarla in un luogo fresco e asciutto.

Risoluzione dei problemi

Per risolvere un problema di Scooba, fare riferimento alla tabella sottostante.

MESSAGGIO DI ERRORE	CAUSA	AZIONE CORRETTIVA
Sono bloccato. Spostami, poi premi CLEAN (PULISCI) per farmi ripartire.	Una delle ruote di Scooba non è in piano sul pavimento.	Verificare se Scooba è bloccato sopra un oggetto oppure se una delle ruote si trova su un avvallamento. Spostare Scooba in modo che tutte le ruote si trovino in piano sul pavimento.
	Scooba si trova troppo vicino alle scale o ad altri pendii e ha bisogno di aiuto per evitarli.	Spostare Scooba in una nuova posizione sul pavimento piano.
	Scooba è operativo in una stanza aperta molto grande e non ha riscontrato pareti o mobili per un lungo periodo di tempo.	Usare Virtual Wall per selezionare un'area più piccola.
Qualcosa potrebbe essersi incastrato nelle mie spazzole, controlla e premi CLEAN (PULISCI) per farmi ripartire.	Scooba non riesce a far girare la spazzola rotante con facilità.	Verificare la presenza di detriti incastrati nella spazzola rotante, in particolare sotto i puntali gialli. In tal caso, rimuovere i detriti.
	La spazzola non è correttamente agganciata al motore.	Verificare che la spazzola rotante sia installata correttamente nella testina di pulizia. Verificare che la testina di pulizia di Scooba sia installata correttamente.
	La spazzola non è collegata al motore poiché la frizione è danneggiata.	Verificare se la spazzola gira senza alcuna resistenza. In questo caso, contattare il supporto iRobot.
Qualcosa potrebbe essersi incastrato nel paracolpi. Controlla, poi ripremi CLEAN (PULISCI) per farmi ripartire.	Qualcosa impedisce al paracolpi di Scooba di spostarsi liberamente.	Verificare la presenza di detriti incastrati tra il paracolpi e il corpo del robot. In tal caso, rimuoverli.
	Il paracolpi di Scooba è danneggiato.	Contattare l'assistenza di iRobot.
Qualcosa potrebbe essersi incastrato nelle ruote. Controlla, poi ripremi CLEAN (PULISCI) per farmi ripartire.	Scooba non riesce a girare entrambe le ruote laterali.	Verificare la presenza di detriti tra la ruota e il modulo motore della ruota. In tal caso, rimuovere i detriti.
Sembra che qualcosa stia bloccando i sensori nella parte inferiore del paracolpi. Controlla, poi ripremi CLEAN (PULISCI) per farmi ripartire.	I sensori di dislivello di Scooba sono sporchi e bloccati.	Verificare la presenza di detriti incastrati nei sensori di dislivello del robot. In tal caso, rimuoverli.
	I sensori di dislivello di Scooba vedono il pavimento nero opaco come un dislivello.	Verificare se il robot è bloccato su una superficie nera. In tal caso, spostare il robot in una nuova posizione.



Serve ancora aiuto? Visita il servizio clienti Serie 400 all'indirizzo www.irobot.com/scooba400 per una guida rapida, video dimostrativi, domande frequenti e molto altro.

La ruota anteriore non c'è. Controlla, poi ripremi CLEAN (PULISCI) per farmi ripartire.	La ruota anteriore di Scooba è caduta.	Verificare se la ruota girevole anteriore è mancante. In tal caso, sostituirla.
Controlla se il mio serbatoio pulito è pieno, quindi premi CLEAN (PULISCI) per farmi ripartire.	Il serbatoio pulito di Scooba è vuoto.	Verificare se il serbatoio dell'acqua pulita è vuoto. In tal caso, aggiungere acqua e detergente Scooba per la pulizia profonda dei pavimenti al serbatoio.
	Il sensore di vuoto del serbatoio pulito rileva in modo non corretto il serbatoio vuoto a causa di connessioni elettriche inadeguate.	Verificare la presenza di detriti sulle connessioni metalliche tra il serbatoio e il robot. In tal caso, rimuoverli.
	Il sensore di vuoto del serbatoio pulito rileva in modo non corretto il serbatoio vuoto perché è stata usata dell'acqua distillata.	Utilizzare acqua corrente oppure aggiungere il detergente Scooba per la pulizia profonda dei pavimenti al serbatoio.
	La pompa di Scooba non fa passare liquido sufficiente dal serbatoio pulito.	Spegnere e premere CLEAN (PULISCI) per riavviare la pompa.
Vorrei cominciare a pulire, ma la batteria non è del tutto carica. Caricami completamente.	Scooba non riesce a completare una missione se la batteria è parzialmente esaurita.	Riportare Scooba al suo caricatore per almeno due ore.
	Scooba non riesce a completare una missione poiché la batteria è danneggiata o esaurita.	Sostituire la batteria.
	Scooba non riesce a rilevare tutte le connessioni della batteria.	Verificare la presenza di detriti sulla batteria o all'interno del vano batteria. In tal caso, rimuoverli.
Ho riscontrato l'errore [numero].	Scooba sta riscontrando un errore insolito.	Contattare il supporto iRobot: global.irobot.com

Registrazione

Registra ora il tuo Scooba per attivare la garanzia e avere accesso esclusivo a:

- **Assistenza clienti di iRobot:** riceverai assistenza su misura per il tuo robot specifico, tra cui risposte alle domande, suggerimenti per la manutenzione, demo video e chat dal vivo.
- **Aggiornamenti sui prodotti e altre informazioni utili:** sarai tra i primi a scoprire i nuovi robot, sconti esclusivi e promozioni speciali.

Al momento della registrazione, potrai inoltre raccontarci la tua esperienza con Scooba; iRobot ascolta i clienti e apporta migliorie ai robot in base al vostro prezioso feedback. Non vediamo l'ora di conoscere la tua opinione!

Per registrare il tuo Scooba, visita il servizio clienti Serie 400 all'indirizzo www.irobot.com/scooba400. Qui troverai anche una guida rapida, video didattici, informazioni sugli accessori, domande frequenti e altro ancora.

Dichiarazione di conformità

Il Produttore iRobot Corporation, 8 Crosby Drive, Bedford, MA 01730, USA, del robot per la pulizia dei pavimenti e accessori iRobot Scooba® dichiara che Scooba, unitamente al caricabatterie modello 17063 è conforme ai requisiti di: Direttiva bassa tensione 2006/95/CE con le modifiche apportate da 93/68/CE e Direttiva EMC 2004/108/CE con le modifiche apportate da 93/68/CE e 2004/108/CE.

Questo dispositivo è risultato conforme alla Parte 15 delle norme FCC. L'utilizzo è subordinato a due condizioni. (1) Questo dispositivo non può causare interferenze dannose e (2) questo dispositivo deve accettare qualsiasi interferenza ricevuta, inclusa un'interferenza che può causare un funzionamento non desiderato.

Sono stati applicati gli standard sottostanti:

EN 60335-1:2012

Sicurezza degli apparecchi elettrici d'uso domestico e similare — Sicurezza. Parte 2-2: Requisiti particolari per aspirapolvere ed elettrodomestici per pulizia ad aspirazione di acqua.

EN 60335-2-2:2010+A11

Sicurezza degli apparecchi elettrici d'uso domestico e similare. Sicurezza. Norme generali.

EN 60335-2-29:2004+A2

Sicurezza degli apparecchi elettrici d'uso domestico e similare — Sicurezza. Parte 2-29: Requisiti particolari per caricabatterie.

EN55014-1: 2006 +A2

Compatibilità elettromagnetica — Requisiti per elettrodomestici per la casa, apparecchiature elettriche e apparecchi simili – Parte 1: Emissioni.

EN55014-2: 1997 +A2

Compatibilità elettromagnetica — Requisiti per elettrodomestici per la casa, apparecchiature elettriche e apparecchi simili – Parte 2: Immunità — Norme per famiglia di prodotto.

EN62233: 2008

Metodi di misura per i campi elettromagnetici degli apparecchi elettrici d'uso domestico e similare per quanto concerne l'esposizione degli esseri umani.

Assistenza clienti iRobot al di fuori degli USA e Canada

Visitare global.irobot.com per:

- Suggerimenti e consigli per migliorare le prestazioni del robot
- Risposte alle domande
- Manuale scaricabile e dettagliato del prodotto
- Recapiti dei distributori di zona



© 2013-2014 iRobot Corporation, 8 Crosby Drive, Bedford, MA 01730 USA. Tutti i diritti riservati.
iRobot, Scooba, iAdapt e Virtual Wall sono marchi registrati di iRobot Corporation.

Brevetto USA su www.irobot.com/patents | Altri brevetti in attesa di approvazione. WC: 4433168