

# ***iRobot***<sup>®</sup> Scooba<sup>®</sup>

.....  
MANUEL DU PROPRIÉTAIRE



# Bienvenue !



Cher propriétaire de Scooba,

Merci d'avoir acheté un iRobot® Scooba®, et bienvenue dans la famille iRobot ! Vous avez rejoint une communauté mondiale de 10 millions d'utilisateurs qui ne cesse de croître et qui a découvert une manière plus intelligente de nettoyer.

Comme tous les propriétaires de Scooba, nous avons la passion de nos robots. Cela n'est pas surprenant, puisque fabriquer des robots nous occupe depuis plus de deux décennies.

Je me rends compte que vous êtes sûrement très impatient d'utiliser votre Scooba, mais prenez d'abord quelques instants pour lire ce manuel. Vous aurez ainsi une expérience plus riche avec votre nouveau robot.

Pour en savoir encore plus sur votre nouveau Scooba, faites le tour du propriétaire à l'adresse [www.irobot.com/scooba400](http://www.irobot.com/scooba400). Vous découvrirez mieux encore comment fonctionne votre Scooba, vous pourrez l'enregistrer et activer votre garantie, et bénéficier ainsi d'un accès exclusif à notre service client primé, ainsi qu'à des mises à jour du produit et à une série d'autres informations précieuses.

J'espère que vous êtes un heureux propriétaire de Scooba. Au nom de toute notre équipe, merci d'avoir choisi iRobot.

Bien amicalement,

A stylized, handwritten signature in black ink, appearing to read 'Colin Angle'.

Colin Angle  
PDG et co-fondateur  
iRobot Corporation



# Table des matières

Consignes de sécurité importantes .....	7
Découverte de votre Scooba® .....	10
Technologie de navigation réactive iAdapt® .....	12
Système de nettoyage de Scooba® .....	14
Voyants et boutons de Scooba® .....	15
Démarrage .....	16
Nettoyage avec votre Scooba® série 400 .....	18
Configuration du Virtual Wall® .....	20
Installation de la batterie .....	21
Placement de Scooba® dans la pièce .....	22
Sélection de la longueur de cycle .....	23
Démarrer le nettoyage .....	23
Maintenance .....	24
Vidage et rinçage des compartiments d'eau .....	24
Nettoyage du filtre du réservoir .....	26
Retrait de la tête de nettoyage .....	27
Rinçage de la tête de nettoyage et de la brosse à rouleau .....	27
Retrait des cheveux des embouts .....	28
Retour du Scooba® sur le chargeur de batterie .....	28
Remontage et réinstallation de la tête de nettoyage .....	29
Dépannage .....	30
Enregistrement .....	32
Déclaration de conformité .....	33
Service client d'iRobot® .....	34



# Informations de sécurité importantes

Cet appareil n'est pas censé être utilisé par des personnes (enfants compris) ayant des capacités physiques, sensorielles ou mentales réduites, ou un manque d'expérience et de connaissances, sauf si elles sont surveillées ou formées à l'utilisation de l'appareil par une personne responsable de leur sécurité.

Il est nécessaire de surveiller les enfants afin qu'ils ne jouent pas avec le robot. Le nettoyage et l'entretien ne doivent pas être effectués par des enfants sans surveillance.

## POUR LES PAYS DE L'UE

**CET APPAREIL PEUT ÊTRE UTILISÉ PAR DES ENFANTS ÂGÉS DE 8 ANS ET PLUS ET PAR DES PERSONNES AYANT DES CAPACITÉS PHYSIQUES SENSORIELLES OU MENTALES RÉDUITES, OU UN MANQUE D'EXPÉRIENCE ET DE CONNAISSANCE SI DES CONSEILS OU INSTRUCTIONS LEUR ONT ÉTÉ DONNÉS CONCERNANT L'UTILISATION EN TOUTE SÉCURITÉ DE L'APPAREIL ET LES DANGERS IMPLIQUÉS. LES ENFANTS NE DOIVENT PAS JOUER AVEC L'APPAREIL. LE NETTOYAGE ET L'ENTRETIEN PAR L'UTILISATEUR NE DOIVENT PAS ÊTRE EFFECTUÉS PAR DES ENFANTS SANS SURVEILLANCE.**

**AVERTISSEMENT : N'EXPOSEZ PAS LES COMPOSANTS ÉLECTRONIQUES DE VOTRE ROBOT, SA BATTERIE OU SON CHARGEUR DE BATTERIE. IL N'Y A AUCUNE PIÈCE POUVANT ÊTRE RÉPARÉE PAR L'UTILISATEUR À L'INTÉRIEUR. CONFIEZ L'ENTRETIEN AU PERSONNEL D'ENTRETIEN QUALIFIÉ. VEUILLEZ VOUS ASSURER QUE LA TENSION NOMINALE DU CHARGEUR DE BATTERIE INTÉGRÉ CORRESPOND À LA TENSION DE SECTEUR STANDARD.**

**Avis :** votre robot contient une interface logicielle qui permet au fabricant de fournir des mises à jour du microprogramme interne si lesdites mises à jour sont mises à la disposition des utilisateurs. Toute tentative d'accès, d'extraction, de copie, de modification, de distribution ou autre utilisation du logiciel du robot est strictement interdite.

Soyez toujours vigilant lorsque vous utilisez votre robot. Pour réduire le risque de blessure ou de dommage, gardez ces précautions de sécurité à l'esprit lors de la configuration, de l'utilisation et de l'entretien de votre robot :

# Informations de sécurité importantes

## CONSIGNES GÉNÉRALES DE SÉCURITÉ

- Lisez toutes les consignes de sécurité et d'utilisation avant d'utiliser votre robot.
- Conservez le mode d'emploi et les consignes de sécurité pour vous y reporter ultérieurement.
- Tenez compte de tous les avertissements figurant sur le robot, la batterie, le chargeur de batterie et le manuel du propriétaire.
- Suivez toutes les instructions de fonctionnement et d'utilisation.
- Confiez l'entretien non courant à iRobot.



### Le symbole sur le produit ou son emballage indique :

Ne jetez aucun appareil électrique avec les déchets municipaux non triés, utilisez des installations de collecte spécifiques. Contactez l'administration locale pour obtenir des informations concernant les systèmes de collecte disponibles. Si des appareils électriques sont jetés dans des sites d'enfouissement ou des décharges, des substances dangereuses peuvent s'en échapper et polluer les nappes phréatiques puis pénétrer dans la chaîne alimentaire et nuire à votre santé et à votre bien-être. Lorsqu'il remplace un appareil ancien par un nouveau, le revendeur a l'obligation légale d'assurer gratuitement la mise au rebut de votre ancien appareil.

## RESTRICTIONS D'UTILISATION

- Votre robot est conçu pour une utilisation en intérieur uniquement.
- Votre robot n'est pas un jouet. Il est interdit de s'asseoir ou de se tenir debout sur l'appareil. Il est nécessaire de surveiller les jeunes enfants et les animaux lorsque votre robot est en marche.
- Rangez et utilisez votre robot dans des endroits à température ambiante uniquement.
- Nettoyez avec un chiffon imprégné d'eau uniquement.
- N'utilisez pas cet appareil pour ramasser des matières en combustion ou qui dégagent de la fumée.
- N'utilisez pas cet appareil pour nettoyer les déversements d'eau de Javel, de peinture ou d'autres produits chimiques, ou quoi que ce soit d'humide.
- Avant d'utiliser cet appareil, ramassez les objets tels que les vêtements, les feuilles volantes, les cordons de stores ou de rideaux, les cordons d'alimentation et tous les objets fragiles. Si l'appareil passe au-dessus d'un cordon d'alimentation et l'entraîne, un objet risque d'être retiré d'une table ou d'une étagère.
- Si la chambre à nettoyer comprend un balcon, une barrière physique doit être utilisée pour empêcher l'accès au balcon et garantir un fonctionnement sûr.
- Ne placez aucun objet sur votre robot.
- N'oubliez pas que le robot se déplace tout seul. Faites attention lorsque vous marchez dans la zone dans laquelle le robot est en marche pour éviter de marcher dessus.
- Ne faites pas fonctionner le robot dans des zones comportant des prises électriques ouvertes dans le sol.

## BATTERIE ET CHARGE

- Chargez la batterie en utilisant une prise de courant standard. Le produit ne peut pas être utilisé avec n'importe quel type de convertisseur de puissance. L'utilisation d'autres convertisseurs de puissance annule immédiatement la garantie.



# Informations de sécurité importantes

- Utilisez uniquement le chargeur de batterie fourni par le fabricant pour charger cet appareil.
- N'utilisez pas le chargeur de batterie si le cordon ou la fiche est endommagé(e). Si le cordon ou la fiche est endommagé(e), il/elle doit être réparé(e) par le fabricant ou par un technicien qualifié.
- N'utilisez que des batteries rechargeables approuvées par iRobot.
- Retirez toujours la batterie de votre robot et des accessoires avant tout stockage ou transport de longue durée.
- La charge doit s'effectuer à l'intérieur uniquement.
- En cas d'orage violent, vous pouvez protéger le chargeur de batterie de votre robot à l'aide d'un parasurtenseur.
- Ne manipulez jamais le chargeur de batterie avec les mains mouillées.
- Débranchez toujours votre robot du chargeur de batterie avant de le nettoyer ou de l'entretenir.
- Veuillez vous assurer que la tension nominale du chargeur de batterie intégré correspond à la tension de secteur standard.
- Les batteries usagées doivent être placées dans un sac en plastique scellé et éliminées en toute sécurité conformément aux réglementations environnementales locales.
- Avant chaque utilisation, vérifiez la batterie pour détecter tout signe de dommage ou de fuite. Ne chargez pas une batterie endommagée ou présentant une fuite.
- Si la batterie présente une fuite, retournez-la à votre centre d'entretien local agréé iRobot qui se chargera de l'éliminer.
- La batterie doit être retirée du robot avant d'être éliminée.
- Utilisez uniquement les batteries d'origine ayant la bonne spécification et fournies par iRobot.
- N'écrasez pas ou ne démontez pas les batteries. Ne chauffez pas les batteries et ne les placez pas à proximité d'une source de chaleur.
- Ne brûlez pas la batterie. Ne court-circuitez pas la batterie. N'immergez pas la batterie dans un liquide.
- Batterie : DC 14,4V 3000mAh Ni-MH.

## RESTRICTIONS D'UTILISATION ET CONSIGNES DE SÉCURITÉ POUR LES APPAREILS SCOOPA®

- N'oubliez pas que votre sol peut être glissant après un nettoyage par Scooba.
- N'utilisez pas d'eau de Javel, d'ammoniaque, ni d'eau chaude car cela risquerait d'endommager le robot et d'annuler la garantie.
- N'utilisez pas Scooba pour nettoyer des déversements accidentels (p. ex., une bouteille de lait renversée).
- N'utilisez pas Scooba dans des zones où l'humidité risque d'endommager les sols non finis, non collés ou stratifiés (comme les sols stratifiés Pergo®) ou les moquettes ou tapis délicats.

Pergo est une marque déposée de Pergo corporation.

# Découverte de votre Scooba®

## Vue de dessus

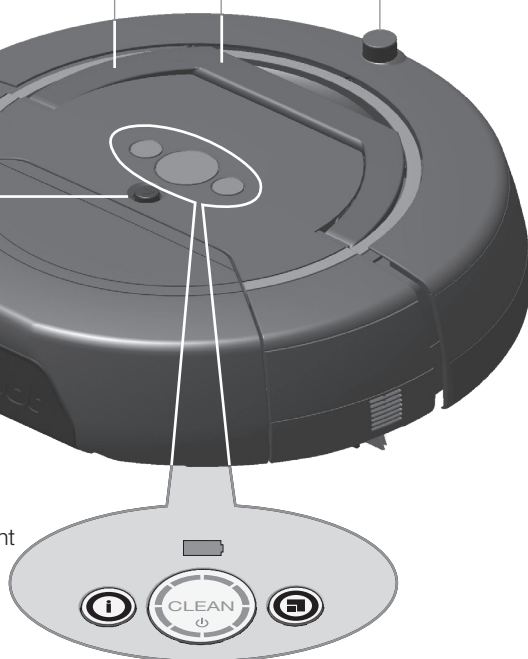
Port de chargement  
(sur le côté)

Port USB  
(sous la poignée)

Poignée

RCON  
(Capteur d'escarpement)

Bouton de dégagement  
du réservoir

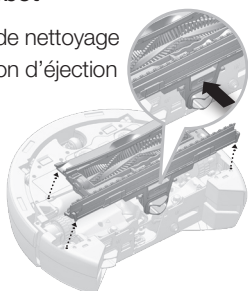


Boutons de commande

Le Scooba est constitué de deux parties principales : le support du robot et le réservoir.

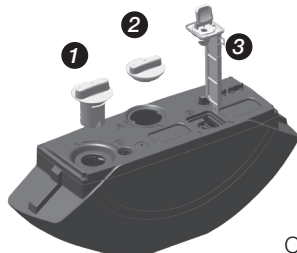
### Support du robot

1. Tête de nettoyage  
Bouton d'éjection



### Réservoir

1. Bouchon du compartiment d'eau propre (Bleu)
2. Bouchon du compartiment d'eau sale (Gris)
3. Filtre du réservoir



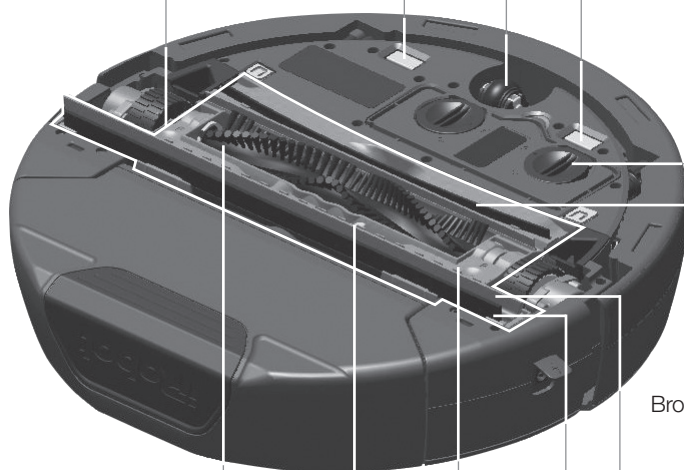
### Vue de dessous

Contacts de charge (à utiliser avec la base de chargement et de séchage Scooba® DryDock™)

Ensemble tête de nettoyage

Roulette avant

Couvercle de la batterie



Brosse à rouleau

Couvercle de la brosse à rouleau

Raclette aspirante

Brosse pour débris secs (incurvée)

Loquet de dégagement du couvercle de la brosse à rouleau

Brosse de distribution d'eau (droite)

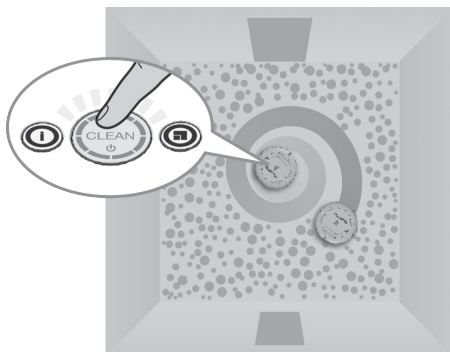
## Technologie de navigation réactive iAdapt®

Scooba est doté de la technologie de navigation réactive iAdapt®, système exclusif avancé de logiciel et de capteurs qui permet à Scooba de passer autour, sous et à côté des obstacles de tous les jours.

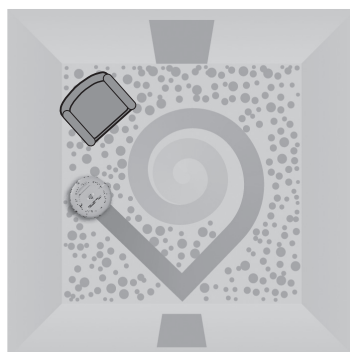


Scooba ne nettoie pas les sols comme le font la plupart des gens. En particulier, il passe sur une même zone de multiples fois pour effectuer le balayage et le trempage préalable, le nettoyage et le racleage — en assurant la couverture totale.

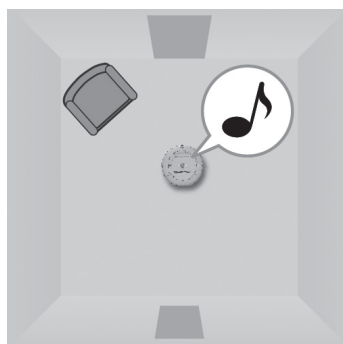
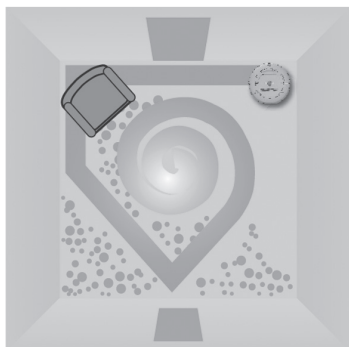
Pendant qu'il nettoie, Scooba calcule l'itinéraire optimal pour nettoyer votre sol et il détermine les meilleures périodes pour utiliser ses divers comportements de nettoyage :



**En spirale** : permet à Scooba de nettoyer efficacement une large zone.



**Quadrillage de la pièce** : permet à Scooba de nettoyer de nouvelles zones tout en quadrillant la pièce.

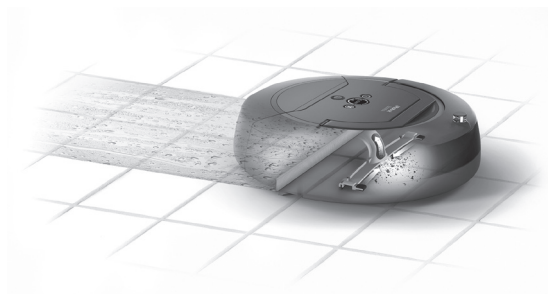


**Suivi des murs** : permet à Scooba de nettoyer le périmètre de la pièce et de naviguer autour des meubles et des obstacles.

# Système de nettoyage de Scooba®

Scooba nettoie en trois phases :

**Balayage et trempage préalable.** Prépare le sol en aspirant légèrement la saleté et les débris et humidifie le sol avec un léger d'eau ou de solution de nettoyage afin de décoller les taches. Aucun balayage préalable n'est nécessaire.



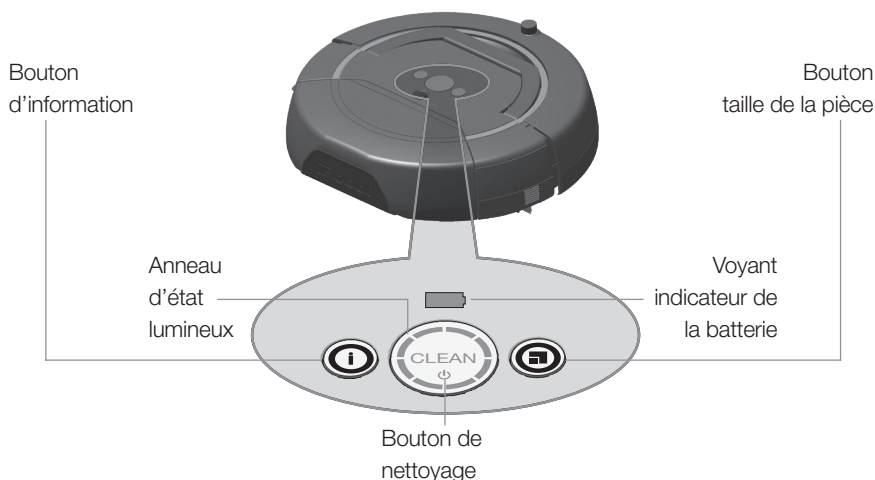
**Brossage et récupération de l'eau avec le racloir.** Une puissante brosse de balayage tourne à plus de 600 t/min pour retirer les taches à mesure que la raclette aspirante retire le liquide sale du sol en le soulevant.



**Raclette de finition.** Termine par un cycle final de finition au racloir pour obtenir un sol propre.



# Voyants et boutons de Scooba®

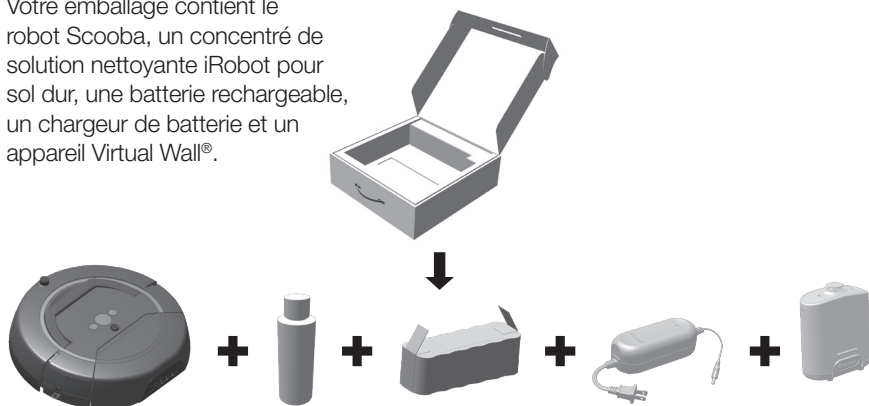


Voyant ou bouton	Comportement et couleur	Signification et intervention
Bouton de nettoyage	Éteint	Lorsque Scooba est éteint, appuyez sur ce bouton pour l'allumer.
	Bleu fixe	Lorsque Scooba est allumé, appuyez sur ce bouton pour démarrer un cycle de nettoyage.
Anneau d'état lumineux	Bleu tournant	La lumière tourne rapidement lorsque Scooba prépare le début du cycle de nettoyage.
	Bleu fixe	Au cours du cycle de nettoyage, les voyants se succèdent pour en indiquer la progression.
Voyant indicateur de la batterie	Rouge fixe	La batterie est déchargée.
	Jaune ou vert clignotant	Lorsque Scooba est branché, il indique que la batterie est en charge.
	Vert fixe	La batterie est entièrement chargée.
Bouton taille de la pièce	Bleu fixe	Appuyez pour choisir un cycle de nettoyage court ou long.
Bouton d'information	Vert clignotant ou fixe	Appuyez pour connaître l'état actuel de Scooba et comment l'utiliser.
	Jaune clignotant ou fixe	Appuyez pour corriger les erreurs.
	Rouge clignotant ou fixe	Contactez l'assistance d'iRobot pour obtenir de l'aide.

# Démarrage

## Déballage

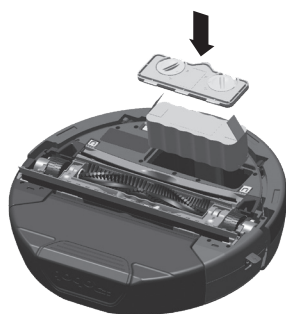
Votre emballage contient le robot Scooba, un concentré de solution nettoyante iRobot pour sol dur, une batterie rechargeable, un chargeur de batterie et un appareil Virtual Wall®.



## Insertion de la batterie

Procédez de la façon suivante pour insérer la batterie :

1. Placez Scooba à l'envers sur une surface plane.
2. Recherchez le couvercle de la batterie. Placez chaque bouton en position déverrouillée, à l'aide d'une pièce le cas échéant.
3. Retirez le couvercle de la batterie.
4. La batterie présente un renflement en son centre à l'une de ses extrémités. Alignez ce renflement avec le logement situé sur la paroi du compartiment de la batterie. Poussez la batterie vers le bas.
5. Remettez en place le couvercle de la batterie. Placez chaque bouton en position verrouillée.



N'utilisez que les batteries d'origine fournies par iRobot. L'utilisation d'autres batteries annulerait votre garantie et pourrait endommager des biens ou provoquer des blessures.

## Mise en charge de Scooba

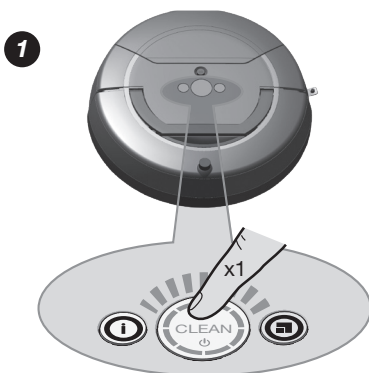
Avant d'utiliser Scooba, chargez-le complètement en procédant de la façon suivante :

1. Branchez une extrémité du chargeur de batterie dans Scooba et l'autre extrémité dans une prise secteur.
2. Chargez la batterie pendant huit heures (avant première utilisation seulement).
3. Lorsque Scooba est entièrement chargé, débranchez le chargeur de batterie de la prise secteur, puis de Scooba.

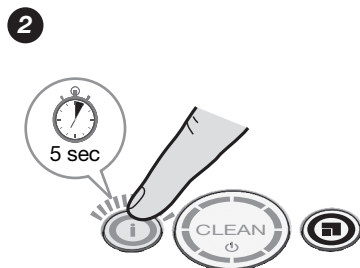


## Sélection de la langue

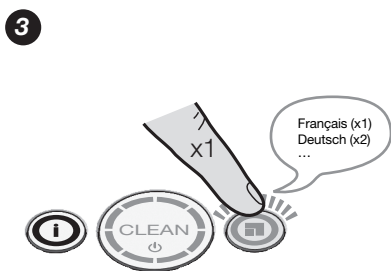
Scooba parle anglais par défaut. Pour sélectionner l'une des 6 autres langues :



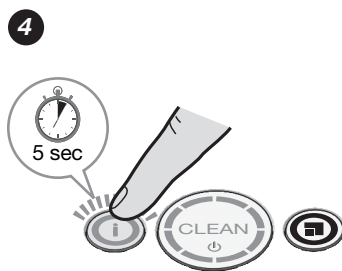
Appuyez sur le bouton CLEAN (NETTOYAGE) pour allumer Scooba.



Appuyez et maintenez enfoncé le bouton Info pendant cinq secondes, jusqu'à ce que le robot indique la langue actuelle.



Appuyez plusieurs fois sur le bouton de taille de la pièce pour faire défiler les diverses options de langue.



Lorsque vous entendez la langue désirée, appuyez et maintenez enfoncé le bouton Info pendant cinq secondes pour enregistrer la sélection de votre langue.

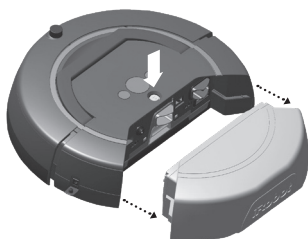
# Nettoyage avec votre Scooba® de la série 400

## Ajout d'eau ou d'une solution nettoyante

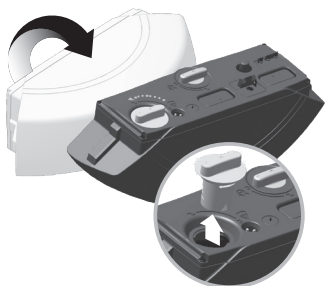
Vous pouvez utiliser Scooba avec de l'eau du robinet ou avec un mélange d'eau et de solution nettoyante iRobot pour sol dur. La formule de notre solution nettoyante a été spécialement conçue pour mener la vie dure à la saleté et aux taches tout en garantissant la sécurité des enfants et des animaux domestiques.



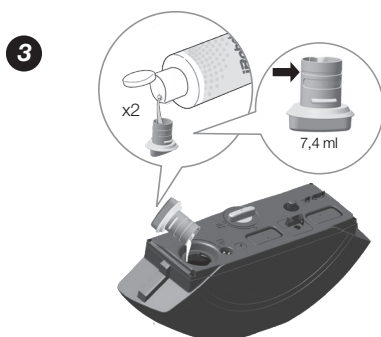
**L'utilisation d'autres solutions risque d'endommager Scooba et annule la garantie. N'utilisez jamais d'eau de Javel !**

**1**

Appuyez sur le bouton de dégagement du réservoir pour retirer ce dernier. Le réservoir contient des compartiments séparés pour l'eau propre (bouchon bleu) et l'eau sale (bouchon gris).

**2**

Placez le bouton bleu en position « déverrouillée ». Retirez le bouchon.



**Soit a)** videz deux bouchons de solution nettoyante dans le compartiment d'eau propre, puis remplissez complètement le compartiment avec de l'eau du robinet,



**soit b)** remplissez complètement le compartiment d'eau propre avec de l'eau.



Il est possible que Scooba ne puisse pas détecter l'eau distillée dans son réservoir. Ajoutez du nettoyant pour sol dur de Scooba en cas d'utilisation d'eau distillée.



Remplacez le bouton bleu et remettez-le en position « verrouillée ».



Remplacez le réservoir sur Scooba. Le réservoir ne se ferme pas tant que les bouchons ne sont pas entièrement verrouillés.

# Nettoyage avec votre iRobot® Virtual Wall®

## Configuration du Virtual Wall

Scooba est livré avec un accessoire Virtual Wall® qui crée une barrière invisible que Scooba ne franchit pas. Cet appareil permet de limiter l'utilisation de Scooba à une pièce ou à une zone particulière en l'empêchant d'approcher de trop près des cordons électriques ou informatiques, des objets fragiles posés au sol, etc.

Vous pouvez régler le Virtual Wall pour bloquer l'accès aux ouvertures jusqu'à une distance d'environ 2 mètres. La largeur de son faisceau grandit graduellement, en créant une zone en forme de cône que Scooba ne franchit pas.



Pointez les flèches en haut du Virtual Wall vers l'ouverture dont vous souhaitez bloquer l'accès. Pour profiter de performances optimales, placez le Virtual Wall à l'extérieur de la porte dont vous souhaitez bloquer l'accès.



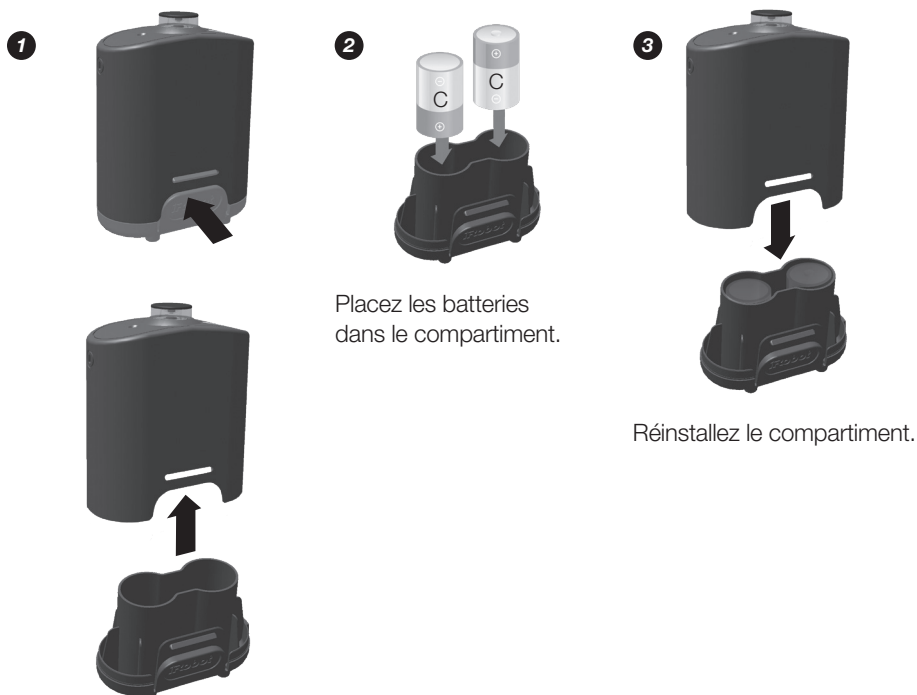
## Installation des batteries

Le Virtual Wall fonctionne avec deux piles alcalines C.

Le voyant d'alimentation du Virtual Wall clignote en continu pour indiquer que l'appareil est allumé. Lorsque le niveau des piles est faible, le voyant clignote deux fois à plusieurs reprises pour indiquer qu'il faut changer les piles.

Lorsque vous n'utilisez pas Scooba, pour économiser les piles, désactivez le Virtual Wall. En utilisation normale, les piles durent environ six mois.

### Pour installer les batteries :

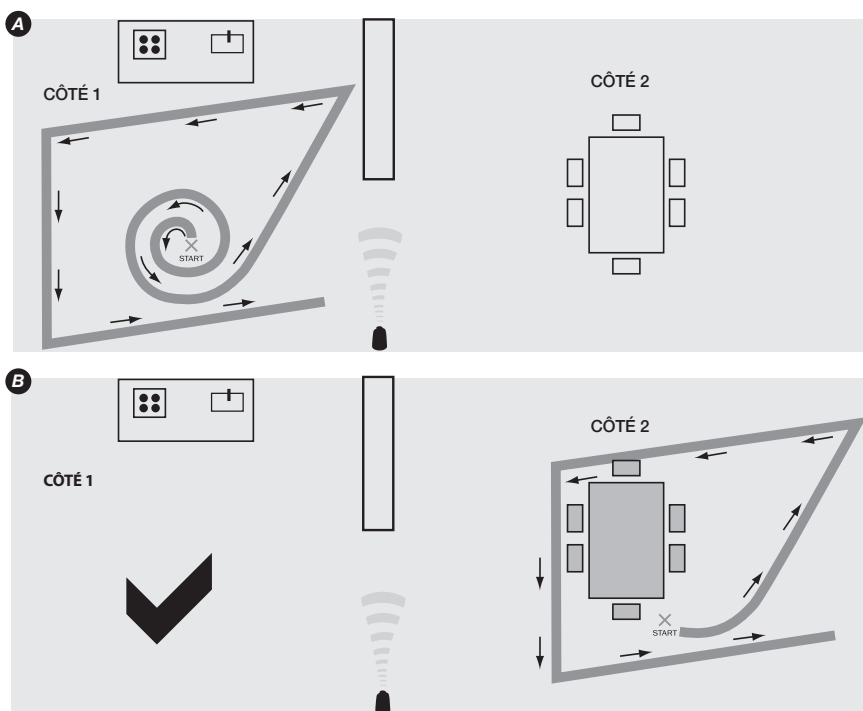


Retirez le compartiment des piles.

# Nettoyage avec votre Scooba® de la série 400

## Placement de Scooba dans la pièce

Placez Scooba au centre de la pièce. Appuyez ensuite sur le bouton CLEAN (NETTOYAGE) pour allumer Scooba.



Si vous avez une surface plus grande ou divisée, utilisez le Virtual Wall pour séparer votre surface plus large en deux zones plus simples et plus petites. Cela améliore les performances de nettoyage.

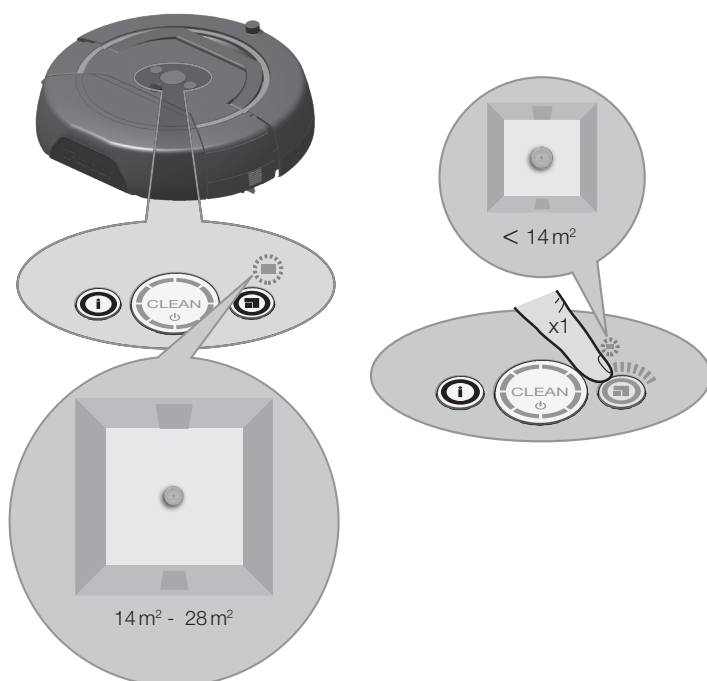
# Nettoyage avec votre Scooba® de la série 400

## Sélection de la longueur de cycle

Scooba propose deux cycles de nettoyage afin de mieux répondre à vos besoins de nettoyage, mais par défaut, il est réglé pour le nettoyage d'une grande pièce :

- **Petite pièce** : nettoie jusqu'à 14 mètres carrés ; 22 minutes
- **Grande pièce** : nettoie de 14 à 28 mètres carrés ; 45 minutes

Appuyez sur le bouton de taille de la pièce sur la droite pour choisir le cycle désiré.



## Démarrage du nettoyage

Appuyez sur le bouton CLEAN (NETTOYAGE) pour démarrer un cycle de nettoyage. Puis éloignez-vous lorsque Scooba se met au travail. Scooba va amorcer sa pompe jusqu'à être prêt à nettoyer. Cette opération peut prendre jusqu'à 2 minutes. Au cours du cycle de nettoyage, Scooba repasse sur une même zone du sol plusieurs fois pour assurer la couverture totale de la surface.

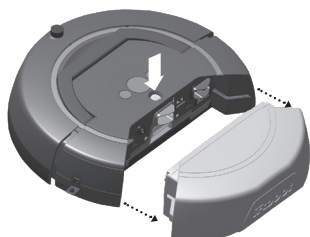
À la fin du cycle de nettoyage, Scooba se secoue pour se sécher et retirer l'eau qui a pu s'accumuler sur son corps avant d'effectuer un essorage final afin de garantir que le sol est sec. Scooba émet une note musicale de « succès » lorsqu'il a complètement terminé.

# Maintenance

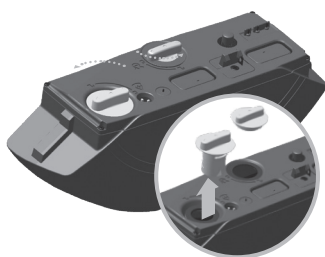
Un entretien régulier permet à Scooba de fonctionner de manière optimale. Veillez à rincer les pièces de Scooba après chaque cycle de nettoyage et à effectuer les autres opérations de maintenance comme indiqué par votre Scooba.

## Vidage et rinçage des compartiments d'eau

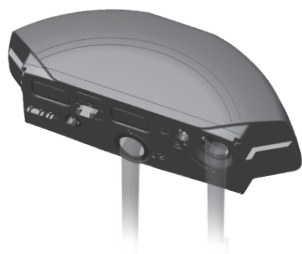
Scooba répand le liquide du compartiment d'eau propre et recueille le liquide sale dans le compartiment d'eau sale.

**1**

Appuyez sur le bouton de dégagement du réservoir pour éjecter ce dernier.

**2**

Retirez les bouchons bleu et gris des deux compartiments.

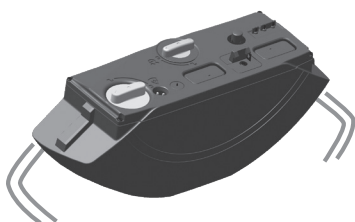
**3**

Videz tout liquide restant dans les compartiments d'eau propre et d'eau sale.

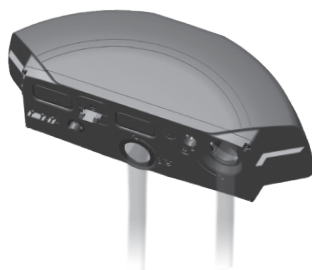
**4**

Remplissez les deux compartiments d'eau chaude (température maximale 50°C).



**5**

Secouez le réservoir pour rincer l'intérieur.

**6**

Videz l'eau des deux compartiments.

**7**

Refermez les deux bouchons et mettez le réservoir de côté.

# Maintenance

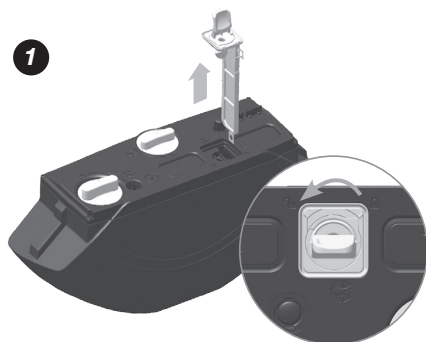
## Nettoyage du filtre du réservoir

Au fil du temps, des cheveux et des débris risquent de s'accumuler dans le filtre interne du réservoir. Pour obtenir les meilleurs résultats, nettoyez le filtre après chaque utilisation.

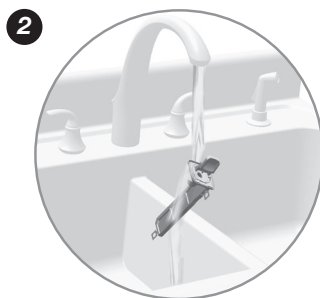


Si Scooba semble ramasser moins d'eau qu'à l'origine, retirez et rincez le filtre du réservoir.

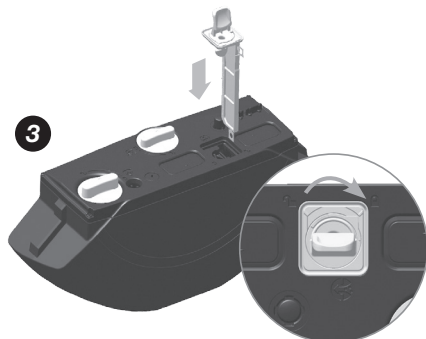
Suivez ces étapes pour nettoyer le filtre du réservoir.



Localisez le filtre jaune du réservoir et tournez-le vers la position déverrouillée pour le retirer.



Rincez le filtre en vous assurant de retirer les cheveux et autres débris.



Remettez en place le filtre propre dans le réservoir et tournez-le en position verrouillée.

## Retrait de la tête de nettoyage

La tête de nettoyage contient les brosses, raclettes et autres pièces qui sont soumises à rude épreuve. Il est important de nettoyer ces pièces après chaque cycle de nettoyage.

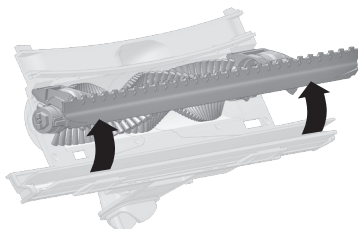
1. Si vous n'avez pas encore éjecté le réservoir, appuyez sur le bouton de dégagement du réservoir et retirez ce dernier.
2. Placez Scooba à l'envers sur une surface plane.
3. Appuyez sur le bouton jaune de dégagement de la tête de nettoyage situé sur le côté de la tête de nettoyage et retirez-la.



## Rinçage de la tête de nettoyage et de la brosse à rouleau

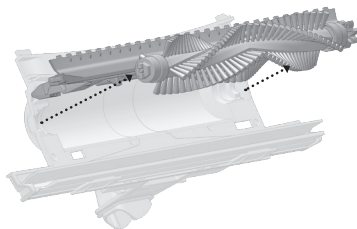
Procédez de la façon suivante pour rincer la tête de nettoyage et la brosse à rouleau :

1



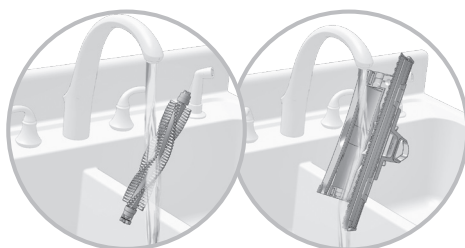
Poussez le loquet de dégagement du couvercle de la brosse à rouleau en position déverrouillée et ouvrez le couvercle de la brosse à rouleau.

2



Retirez la brosse à rouleau.

3



Retirez les cheveux qui se seraient accumulés sur la brosse à rouleau et sur la tête de nettoyage. Rincez les deux pièces sous l'eau courante.

# Maintenance

## Retrait des cheveux des embouts

Avec le temps, des cheveux peuvent rester coincés dans les embouts qui se trouvent aux extrémités de la brosse à rouleau. Lors du rinçage de la tête de nettoyage et de la brosse à rouleau, vérifiez si des cheveux se sont accumulés et retirez-les des embouts jaunes en les extrayant des extrémités de la brosse à rouleau.



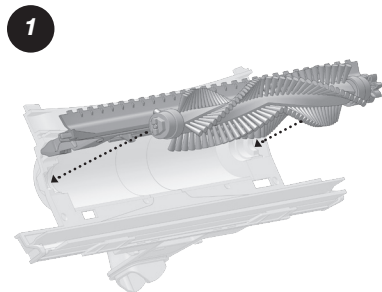
Scooba et les pièces qui le constituent ne sont pas destinées au lave-vaisselle. Le nettoyage de Scooba au lave-vaisselle risque d'endommager le robot et annule la garantie.

## Retour du Scooba sur le chargeur de batterie

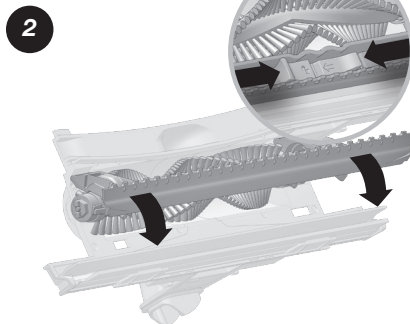
Scooba est alimenté par une batterie rechargeable et doit être complètement chargé après chaque cycle de nettoyage. Une fois que la batterie de Scooba est complètement chargée (ceci peut prendre jusqu'à trois heures), elle est en mesure de tenir pendant au moins un nettoyage complet.

## Remontage et réinstallation de la tête de nettoyage

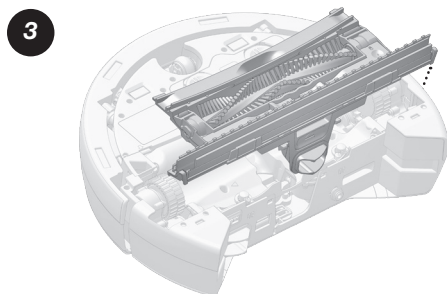
Procédez de la façon suivante pour remonter et réinstaller la tête de nettoyage :



Ouvrez le couvercle de la brosse à rouleau et remettez en place la brosse à rouleau.



Fermez le couvercle de la brosse à rouleau et enclenchez-le.



Remplacez le réservoir sur Scooba. Essuyez l'extérieur de Scooba avec un chiffon humide pour retirer la poussière.

Pour réinstaller la tête de nettoyage, poussez celle-ci jusqu'à ce qu'elle s'enclenche.

Pour prolonger la durée de vie de la batterie du Scooba et garantir qu'il nettoie toujours de manière optimale :

- Conservez le Scooba branché lorsqu'il n'est pas utilisé.
- Rechargez le Scooba dès que possible après utilisation ; attendre plusieurs jours peut endommager la batterie.
- Pour le stockage de longue durée, retirez la batterie chargée et conservez-la dans un endroit frais et sec.

# Dépannage

Consultez le tableau ci-dessous pour résoudre le problème rencontré par le Scooba.

MESSAGE D'ERREUR	CAUSE DE L'ERREUR	SOLUTION
Je suis coincé. Veuillez me déplacer et appuyer sur CLEAN (NETTOYAGE) pour redémarrer.	L'une des roues de Scooba ne repose pas à plat sur le sol.	Vérifiez si Scooba est bloqué sur un objet, ou si l'une de ses roues se trouve dans un trou. Déplacez Scooba afin que toutes ses roues se trouvent à plat sur le sol.
	Scooba est trop près d'un escalier ou d'un autre risque de chute et a besoin d'aide pour franchir cet obstacle.	Déplacez Scooba jusqu'à un autre endroit sur un sol plat.
	Scooba fonctionne dans une pièce ouverte très vaste et n'a pas rencontré de murs ni de meubles depuis un long moment.	Utilisez des Virtual Walls pour définir une zone plus petite.
Quelque chose doit être coincé dans mes brosses. Veuillez vérifier puis appuyer sur CLEAN (NETTOYAGE) pour redémarrer.	Scooba ne parvient pas à faire tourner facilement sa brosse à rouleau.	Vérifiez si des débris sont coincés sur la brosse à rouleau, en particulier sous les embouts jaunes. Si c'est le cas, retirez les débris.
	La brosse de Scooba n'est pas connectée au moteur de la brosse, car l'embrayage de la brosse n'est pas engagé correctement.	Vérifiez que la brosse à rouleau est correctement installée dans la tête de nettoyage. Vérifiez que la tête de nettoyage de Scooba est correctement installée.
	La brosse de Scooba n'est pas connectée au moteur de la brosse, car la boîte de vitesse est endommagée.	Vérifiez si la brosse tourne sans aucune résistance. Si c'est le cas, appelez le service d'assistance d'iRobot.
Quelque chose doit être coincé dans mon pare-chocs. Veuillez vérifier et appuyer sur CLEAN (NETTOYAGE) pour redémarrer.	Quelque chose empêche le pare-chocs de Scooba de bouger librement.	Vérifiez si le pare-chocs présente des débris coincés entre lui-même et le corps de Scooba. Si c'est le cas, nettoyez-le.
	Le pare-chocs de Scooba est endommagé.	Contactez le service d'assistance d'iRobot.
Quelque chose doit être coincé dans mes roues. Veuillez vérifier et appuyer sur CLEAN (NETTOYAGE) pour redémarrer.	Scooba ne parvient pas à faire tourner ses deux roues latérales.	Vérifiez si des débris sont coincés entre la roue et le module du moteur de roue. Si c'est le cas, retirez les débris.
Quelque chose semble bloquer les capteurs qui se trouvent au bas de mon pare-chocs. Veuillez vérifier et appuyer sur CLEAN (NETTOYAGE) pour redémarrer.	Les capteurs de détection d'à-pic de Scooba sont sales et sont bloqués.	Vérifiez si des débris sont coincés dans les capteurs de détection d'à-pic sur le robot. Si c'est le cas, nettoyez-les.
	Les capteurs de détection d'à-pic de Scooba considèrent le sol noir mat comme un à-pic.	Vérifiez si le robot est coincé sur une surface noire. Si c'est le cas, déplacez le robot dans un nouvel endroit.



Besoin d'aide supplémentaire ? Visitez le centre des propriétaires de la série 400 à l'adresse [www.irobot.com/scooba400](http://www.irobot.com/scooba400) pour obtenir un guide de démarrage rapide, des vidéos d'instructions, consulter les questions fréquentes et plus encore.

Ma roue avant a disparu. Veuillez vérifier et appuyer sur CLEAN (NETTOYAGE) pour redémarrer.	La roue avant de Scooba est tombée.	Vérifiez si la roulette avant a disparu. Si c'est le cas, remplacez-la.
Veuillez vérifier que mon réservoir propre est plein puis appuyer sur CLEAN (NETTOYAGE) pour redémarrer.	Le réservoir propre de Scooba est vide.	Vérifiez si le réservoir d'eau propre est vide. Si c'est le cas, ajoutez de l'eau et du nettoyant pour sol dur de Scooba dans le réservoir.
	Le capteur de remplissage du réservoir vide de Scooba détecte de façon incorrecte un réservoir vide du fait que les connexions électriques sont médiocres.	Vérifiez si des débris se trouvent sur les connexions métalliques entre le réservoir et le robot. Si c'est le cas, nettoyez-les.
	Le capteur de remplissage du réservoir propre de Scooba détecte de façon incorrecte un réservoir vide du fait de l'utilisation d'eau distillée.	Utilisez de l'eau du robinet ou ajoutez du nettoyant pour sol dur de Scooba dans le réservoir.
	La pompe de Scooba ne pompe pas suffisamment de liquide de son réservoir propre.	Éteignez-le et appuyez sur CLEAN pour redémarrer l'amorçage de la pompe.
Je voudrais commencer à nettoyer mais ma batterie n'est pas encore complètement chargée. Veuillez me charger complètement.	Scooba n'est pas en mesure d'accomplir sa mission, car sa batterie est partiellement déchargée.	Remplacez Scooba sur son chargeur pendant au moins deux heures.
	Scooba n'est pas en mesure d'accomplir sa mission, car sa batterie est endommagée ou usée.	Remplacez la batterie.
	Scooba n'est pas en mesure de détecter toutes les connexions de sa batterie.	Vérifiez si des débris se trouvent sur la batterie ou à l'intérieur du compartiment de la batterie. Si c'est le cas, nettoyez-les.
Une erreur [numéro] s'est produite.	Scooba rencontre une erreur inhabituelle.	Contactez le service d'assistance d'iRobot : <a href="mailto:global.irobot.com">global.irobot.com</a>

## Enregistrement

Enregistrez votre Scooba dès maintenant pour activer votre garantie et profiter d'un accès exclusif :

- **Au service client primé d'iRobot** : profitez d'une assistance adaptée à votre robot, y compris les réponses à vos questions, des conseils d'entretien, des démonstrations vidéo et un chat en direct.
- **Aux mises à jour du produit et à d'autres informations précieuses** : soyez parmi les premiers à découvrir les nouveaux robots, les réductions exclusives et les promotions spéciales.

Lors de votre enregistrement, vous pouvez aussi nous faire part de votre expérience avec le Scooba. iRobot écoute ses clients et apporte des améliorations à ses robots à partir de vos précieux commentaires. Nous serons ravis de vous écouter !

Pour enregistrer votre Scooba, visitez le centre du propriétaire de la série 400 sur [www.irobot.com/scooba400](http://www.irobot.com/scooba400). Vous y trouverez également un guide de démarrage rapide, des vidéos pédagogiques, des informations sur les accessoires, une foire aux questions et bien plus encore.



# Déclaration de conformité

iRobot Scooba® Robot et accessoires de nettoyage pour le sol  
Fabricant : iRobot Corporation, 8 Crosby Drive, Bedford, MA 01730, États-Unis  
déclare que le Scooba et le chargeur de batterie modèle 17063, sont conformes aux exigences suivantes : Directive basse tension 2006/95/CEE modifiée par la directive 93/68/CEE et Directive CEM 2004/108/CE modifiée par les directives 93/68/CEE et 2004/108/CE.

Cet appareil respecte l'alinéa 15 de la réglementation FCC. L'utilisation doit respecter les deux conditions suivantes. (1) Cet appareil ne doit pas provoquer d'interférences nuisibles, et (2) cet appareil doit tolérer toute interférence reçue, y compris les interférences susceptibles d'engendrer un fonctionnement indésirable.

Les normes ci-dessous ont été appliquées :

EN 60335-1:2012

Appareils électroménagers et analogues - Sécurité - Partie 2-2 :  
Règles particulières pour les aspirateurs et les appareils de nettoyage à aspiration d'eau.

EN 60335-2-2:2010+A11

Appareils électroménagers et analogues. Sécurité Exigences générales.

EN 60335-2-29:2004+A2

Appareils électroménagers et analogues - Sécurité - Partie 2-29 :  
Règles particulières pour les chargeurs de batterie.

EN55014-1 : 2006 +A2

Compatibilité électromagnétique - Exigences pour les appareils électrodomestiques, outillages électriques et appareils analogues – Partie 1 : Émissions.

EN55014-2 : 1997 +A2

Compatibilité électromagnétique - Exigences pour les appareils électrodomestiques, outillages électriques et appareils analogues – Partie 2 : Immunité - Norme de famille de produits

EN62233 : 2008

Méthodes de mesure des champs électromagnétiques des appareils électroménagers et apparentés en relation avec l'exposition humaine.

## Service client d'iRobot hors États-Unis et Canada

**Visitez [global.irobot.com](http://global.irobot.com) pour :**

- Découvrir les conseils et astuces permettant d'améliorer les performances de votre robot
- Obtenir des réponses à vos questions
- Télécharger un manuel détaillé du produit
- Contacter votre distributeur local





© 2013-2014 iRobot Corporation, 8 Crosby Drive, Bedford, MA 01730 États-Unis. Tous droits réservés.  
iRobot, Scooba, iAdapt et Virtual Wall sont des marques déposées d'iRobot Corporation.

Brevets américains N° [www.irobot.com/patents](http://www.irobot.com/patents) | Autres brevets en attente. WC : 4440174