

# ***iRobot***<sup>®</sup>

## Scooba<sup>®</sup>

---

KÄYTTÖOPAS



# Tervetuloa!



Hyvä Scooban omistaja,

onnittelut iRobot® Scooba® -tuotteen hankinnasta ja tervetuloa iRobot-perheeseen! Olet liittynyt globaaliin yhteisöön, jonka jäsenet — heitä on 10 miljoonaa ja määrä kasvaa jatkuvasti — ovat löytäneet älykkäämmän tavan puhdistaa.

Kuten Scooban omistajat, me suhtaudumme intohimolla robotteihimme. Sen ei pitäisi olla yllätys, sillä olemme keskittyneet pelkästään robotin tekemiseen viimeisten kahden vuosikymmenen aikana.

Ymmärrän, että odotat varmaan malttamattomana pääseväsi kokeilemaan Scoobaa, mutta käytä ensin hieman aikaa tämän oppaan lukemiseen. Näin kokemuksesi uuden robotin käytöstä tuntuu vieläkin paremmalta.

Lisätietoja uudesta Scoobasta voit saada käymällä omistajakeskuksessa osoitteessa [www.irobot.com/scooba400](http://www.irobot.com/scooba400). Voit lukea lisää Scooban toiminnasta, rekisteröidä Scoobasi ja aktivoida sen takuun, mikä antaa sinulle pääsyn palkittuun asiakaspalveluumme sekä tuotepäivityksiin ja muuhun arvokkaaseen informaatioon.

Toivon, että nautit elämästä Scooban omistajana. Koko tiimimme puolesta kiitos, että valitsit iRobotin.

Parhain terveisin,

A handwritten signature in black ink, which appears to be 'C. Angle'.

Colin Angle

iRobot Corporationin puheenjohtaja, päätoimitusjohtaja ja perustajajäsen



# Sisällysluettelo

Tärkeitä turvallisuustietoja .....	7
Scoobaan tutustuminen .....	10
Responsiivinen iAdapt®-navigointitekniikka .....	12
Scooba®-siivousjärjestelmä .....	14
Scooban valot ja painikkeet .....	15
Aloittaminen .....	16
Lattianpesu Scooba® 400 -sarjan laitteella .....	18
Virtual Wall® -seinän määrittäminen .....	20
Akun asennus .....	21
Scooban asettaminen huoneeseen .....	22
Jakson pituuden valinta .....	23
Pesun aloittaminen .....	23
Kunnossapito .....	24
Vesisäiliöiden tyhjentäminen ja huuhtelu .....	24
Säiliön suodattimen puhdistaminen .....	26
Puhdistuspään poistaminen .....	27
Puhdistuspään ja rullaharjan huuhtelu .....	27
Hiusten ja karvojen poistaminen päätynupeista .....	28
Scooban palauttaminen akkulaturiin .....	28
Puhdistuspään kokoaminen ja asentaminen takaisin .....	29
Vianmääritys .....	30
Rekisteröinti .....	32
Vaatimustenmukaisuusvakuutus .....	33
iRobot®-asiakaspalvelu .....	34



## Tärkeitä turvallisuustietoja

Tätä laitetta ei ole tarkoitettu sellaisten henkilöiden käyttöön (lapset mukaan lukien), joiden fyysiset, aisteihin perustuvat tai henkiset toiminnot ovat rajoittuneita tai joilta puuttuu käytössä tarvittava kokemus ja tieto, ellei laitteen käyttö tapahdu näiden henkilöiden turvallisuudesta vastuussa olevan henkilön valvonnassa tai ohjauksessa.

Lapsia tulee estää leikkimästä robotin kanssa. Lapset eivät saa puhdistaa tai pitää laitetta toimintakunnossa ilman aikuisten valvontaa.

### EU-MAITA KOSKEVA LAUSEKE

**TÄTÄ LAITETTA SAAVAT KÄYTTÄÄ VÄHINTÄÄN 8-VUOTIAAT LAPSET JA HENKILÖT, JOIDEN FYYSISET, AISTEIHIN PERUSTUVAT TAI HENKISET TOIMINNOT OVAT RAJOITTUNEITA TAI JOILTA PUUTTUU TARVITTAVA KOKEMUS JA TIETO, JOS HEITÄ VALVOTAAN JA OPASTETAAN LAITTEEN TURVALLISEEN KÄYTTÖÖN JA JOS HE YMMÄRTÄVÄT KÄYTTÖÖN LIITTYVÄT VAARATEKIJÄT. LAITTEELLA LEIKKIMINEN ON KIELLETTY. LAPSET EIVÄT SAA PUHDISTAA TAI PITÄÄ LAITETTA TOIMINTAKUNNOSSA ILMAN AIKUISTEN VALVONTAA.**

**HUOMIO: ROBOTIN ELEKTRONIIKKAA, ROBOTIN AKKUA TAI AKKULATURIA EI SAA AVATA. LAITTEEN SISÄLLÄ EI OLE KÄYTTÄJÄN HUOLLETTAVIA OSIA. LAITTEEN HUOLTOTOIMET ON ANNETTAVA VALTUUTETUN HUOLTOHENKILÖSTÖN TEHTÄVÄKSI. VARMISTA, ETTÄ KOTELOIDUN AKKULATURIN JÄNNITEARVOT VASTAAVAT VAKIOPISTORASIAN JÄNNITETTÄ.**

**Huomautus:** Robotti sisältää ohjelmistorajapinnan, jonka avulla valmistaja voi tarjota päivityksiä sisäiseen laiteohjelmistoon, jos tällaisia päivityksiä tulee käyttäjien saataville. Kaikki yritykset käyttää, noutaa, kopioida, muokata, jakaa tai muutoin hyödyntää mitään robottiohjelmiston osaa ovat ehdottomasti kiellettyjä.

Robotin käytössä on aina noudatettava varovaisuutta. Tapaturman tai vaurion riskin vähentämiseksi nämä turvallisuusvarotoimet on huomioitava, kun robottia valmistellaan käyttöön, käytetään ja pidetään kunnossa:

# Tärkeitä turvallisuustietoja

## YLEISIÄ TURVALLISUUSOHJEITA

- Lue kaikki turvallisuus- ja käyttöohjeet ennen robotin käyttöä.
- Säilytä turvallisuus- ja käyttöohjeet tallessa tulevaa käyttöä varten.
- Noudata kaikkia robottiin, akun akkulaturiin ja käyttöohjeeseen merkittyjä varoituksia.
- Noudata kaikkia käyttöohjeita.
- Kaikki rutiinista poikkeavat huoltotoimet on annettava iRobotin suoritettavaksi.



### Tuotteessa tai pakkauksessa näkyvä symboli merkitsee seuraavaa:

Sähkölaitteita ei saa hävittää lajittelemattoman yhdyskuntajätteen mukana. Käytä erillisiä kierrätyspisteitä. Tietoja käytettävissä olevista kierrätysjärjestelmistä on saatavana paikallisviranomaisilta. Jos sähkölaitteet viedään hävitettäväksi kaatopaikoille, vaarallisia aineita voi vuotaa pohjaveteen ja joutua ravintoketjuun, mikä on vaarallista terveydelle ja hyvinvoinnille. Kun vanhoja laitteita korvataan uusilla, jälleenmyyjällä on lain mukaan velvollisuus vastaanottaa vanha laite kierrätettäväksi maksua perimättä.

## KÄYTTÖRAJOITUKSET

- Robotti on tarkoitettu ainoastaan sisäkäyttöön.
- Robotti ei ole leikkikalu. Laitteen päällä ei saa istua tai seistä. Pieniä lapsia ja lemmikkieläimiä on valvottava, kun robotti on toiminnassa.
- Robottia on säilytettävä ja käytettävä ainoastaan huonelämpötilassa.
- Puhdistetaan vain vedellä kostutetulla pesuliinalla.
- Laitetta ei saa käyttää keräämään mitään palavaa tai savuavaa.
- Laitetta ei saa käyttää keräämään vuotanutta valkaisuainetta, maalia tai muita kemikaaleja tai mitään märkää.
- Ennen laitteen käyttöä kaikki esineet, kuten vaatteet, irtopaperit, verhojen vetonarut, virtajohdot ja särkyvät esineet, on nostettava pois lattialta. Jos laite kulkee virtajohdon yli ja vetää sitä mukanaan, on olemassa vaara, että esine voi pudota pöydältä tai hyllyltä.
- Jos puhdistettava huone sisältää parvekkeen, on käytettävä fyysistä estettä estämään laitteen pääsy parvekkeelle ja takaamaan turvallinen toiminta.
- Robotin päälle ei saa asettaa mitään.
- Huomioi, että robotti liikkuu itsenäisesti. Varo astumasta robotin päälle, kun liikut alueella, jolla robotti toimii.
- Robottia ei saa käyttää alueilla, joissa lattialla on avonaisia sähköpistokkeita.

## AKKU JA LATAAMINEN

- Ladattava ainoastaan käyttämällä seinäpistoketta. Tuotetta ei saa käyttää minkäänlaisen muuntajan kanssa. Muiden muuntajien käyttö mitätöi välittömästi laitteen takuun.
- Tämän laitteen lataamiseen saa käyttää ainoastaan valmistajan toimittamaa akkulaturia.



# Tärkeitä turvallisuustietoja

- Akkulaturia ei saa käyttää, jos sen johto tai pistoke on vioittunut. Jos johto tai pistoke on vioittunut, se on huolettava valmistajan tai vastaavan pätevän tahon toimesta.
- Käytä vain iRobotin hyväksymiä akkuja.
- Akku on aina poistettava robotista ja lisävarusteista ennen pitkäaikaista säilytystä tai kuljetusta.
- Ladattava vain sisätiloissa.
- Robotin akkulaturi voidaan suojata ylijännitesuojalla voimakkaiden ukonilmojen varalta.
- Akkulaturia ei saa koskaan käsitellä mällä käsillä.
- Robotti on aina kytkettävä irti akkulaturista ennen laitteen puhdistamista tai kunnossapitoa.
- Varmista, että laitteen mukana toimitetun akkulaturin jännitearvo vastaa vakioseinäpistokkeen jännitettä.
- Käytetyt akut tulee laittaa suljettuun muovipussiin ja hävittää turvallisesti paikallisten ympäristö määräysten mukaisesti.
- Ennen jokaista käyttökertaa akku on tarkastettava vaurioiden tai vuotojen varalta. Vaurioituneita tai vuotavia akkuja ei saa ladata.
- Jos akku vuotaa, palauta se paikalliseen valtuutettuun iRobot-huoltokeskukseen hävitettäväksi.
- Akku on poistettava robotista ennen hävittämistä.
- Käytä vain alkuperäisiä akkuja, joiden spesifikaatio on oikea ja jotka ovat iRobotin toimittamia.
- Älä murskaa tai pura akkuja. Akkuja ei saa lämmittää tai sijoittaa lämmönlähteiden viereen.
- Akkua ei saa hävittää polttamalla. Akkua ei saa oikosulkea. Akkua ei saa upottaa mihinkään nesteeseen.
- Akkuyksikkö: DC 14,4 V 3000 mAh Ni-MH.

## SCOOPA®-ROBOTIN KÄYTTÖRAJOITUKSET JA TURVALLISUUSTIEDOT

- Huomioi, että lattia voi olla liukas Scooballa pesun jälkeen.
- Älä käytä valkaisuainetta, ammoniakkaa tai kuumaa vettä, sillä ne voivat vaurioittaa robottia ja mitätöidä laitteen takuun.
- Älä käytä Scoobaa puhdistamaan vuotaneita lammikkoja (esim. kaatunut maitopurkki).
- Älä käytä Scoobaa alueilla, joissa kosteus voi vaurioittaa viimeistelemättömiä, lakkaamattomia tai laminoituja lattioita (kuten Pergo®-laminaattilattia) tai arkoja kokolattiamattoja tai mattoja.

Pergo on Pergo-yhtiön rekisteröity tavaramerkki.

# Scoobaan tutustuminen

Laite lähikuvassa

## Näkymä päältä

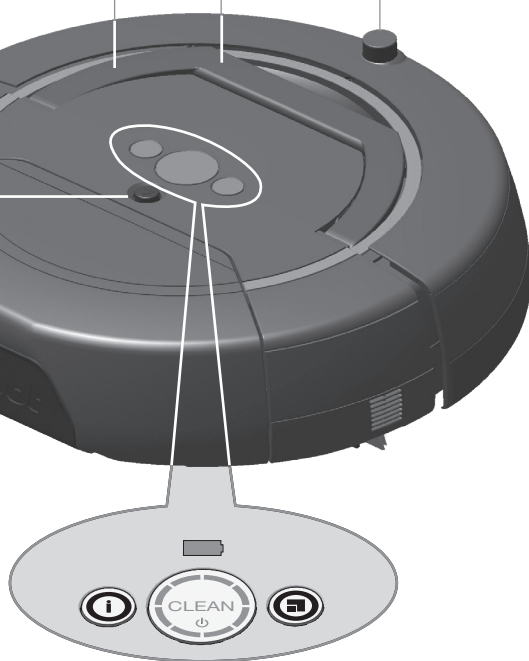
Latausportti  
(sivulla)

USB-portti (kahvan alla)

Kahva

RCON  
(huonetilan anturi)

Säiliön vapautuspainike

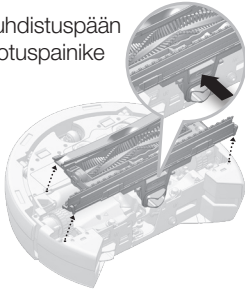


Hallintapainikkeet

Scoobassa on kaksi pääosaa: robottialusta ja säiliö.

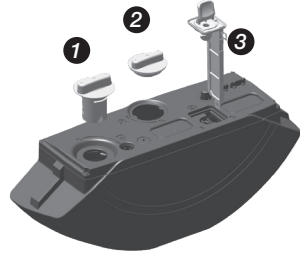
### Robottialusta

1. Puhdistuspään irrotuspainike



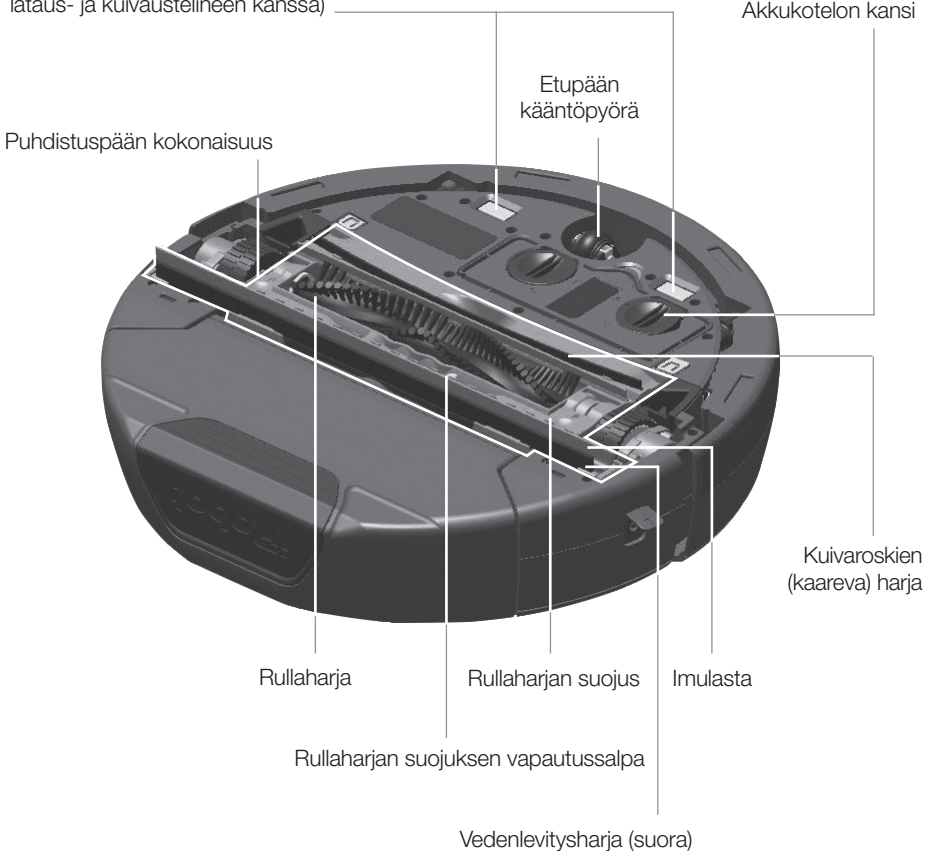
### Säiliö

1. Puhdasveden osaston korkki (sininen)
2. Likaveden osaston korkki (harmaa)
3. Säiliön suodatin



### Näkymä alapuolelta

Latauskosketinpinnat (käytetään lataus- ja kuivaustelineen kanssa)



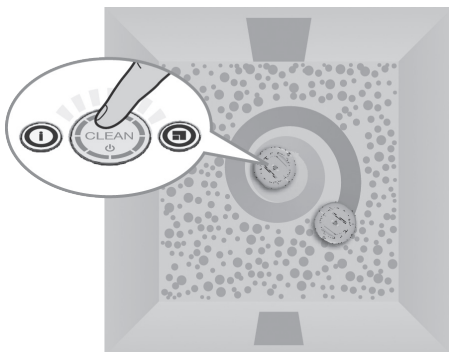
# Responsiivinen iAdapt®-navigointitekniikka

Scooba käyttää responsiivista iAdapt®-navigointitekniikkaa, joka on edistynyt omisteinen ohjelmistoa ja antureita hyödyntävä järjestelmä. Sen avulla Scooba voi liikkua arkisten esteiden ympäri, ali ja ohi.

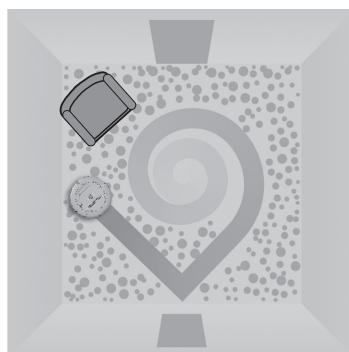


Scooba puhdistaa lattiat eri tavalla kuin useimmat ihmiset. Se kulkee useita kertoja saman lattia-alueen yli tehdäkseen valmistelun, pesun ja kuivauksen – ja näin varmistaa, ettei mikään kohta jää pesemättä.

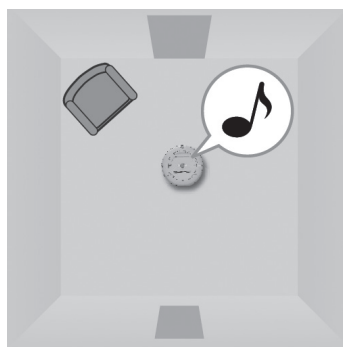
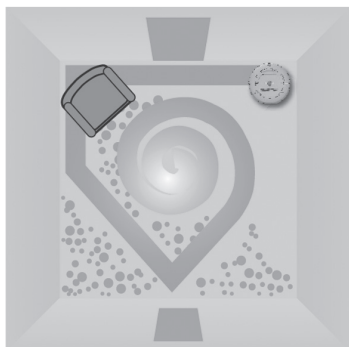
Kun Scooba puhdistaa, se laskee parhaan reitin lattian puhdistamiseksi ja määrittää parhaat ajat sen eri pesutoimintojen käyttämiseksi:



**Spiraalimainen:** Scooba voi käyttää tätä tilaa puhdistamaan tehokkaasti suuren alueen.



**Huoneen poikki kulkeva:** Scooba voi tämän tilan avulla puhdistaa uusia alueita kulkiessaan ristiin rastiin huoneen poikki.

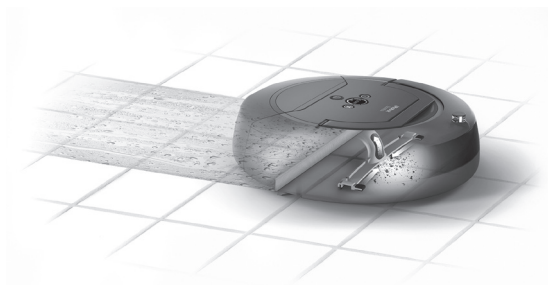


**Seiniä seuraava:** Scooba voi tämän tilan avulla puhdistaa huoneen ulkoreunat ja etsiä reitin huonekalujen ja esteiden ympäri.

## Scooba®-puhdistusjärjestelmä

Scooba puhdistaa kolmessa vaiheessa:

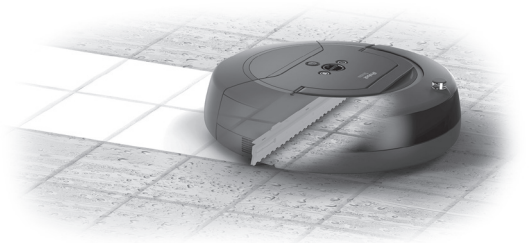
**Harjaa ja esiliuota.** Valmistele lattia imuroimalla kevyesti irtoneaisen lian ja roskat sekä kostuttaa lattian ohuella vesi-tai puhdistusainekalvolla tahrojen irrottamiseksi. Esilakaisua ei tarvita.



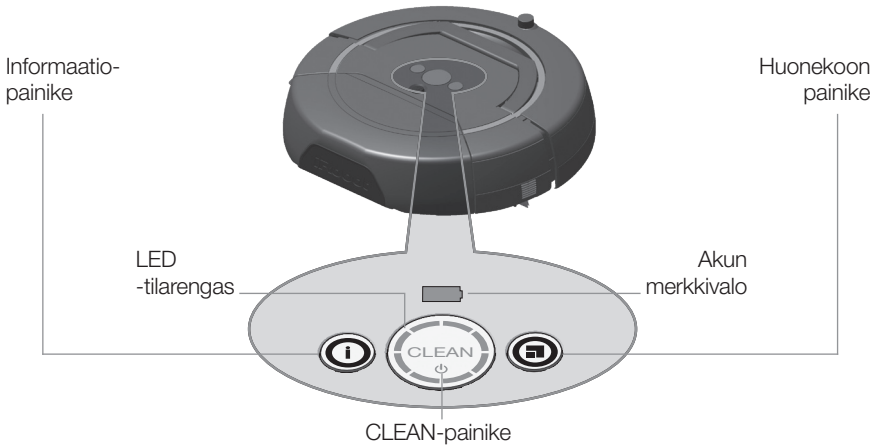
**Kuuraa ja pesulasta-imuroi.** Tehokas pesuharja pyörii yli 600 RPM nopeudella ja poistaa tahrat samalla kun pesulasta-imuri nostaa likaisen nesteen irti lattiasta.



**Pesulastaviimeistely.** Viimeistelee lopullisella pesulastasyklillä, jolloin tuloksena on puhdas lattia.



# Scooban valot ja painikkeet

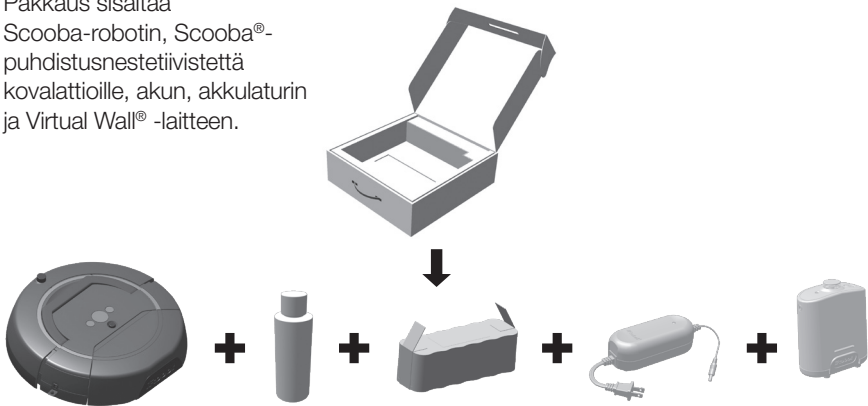


Valo tai painike	Toiminta ja väri	Mitä se tarkoittaa ja Mitä pitää tehdä
CLEAN-painike	Ei pala	Kun Scooba on pois päältä, käynnistä se painamalla tätä.
	Tasainen sininen	Kun Scooba on päällä aloita puhdistussykli painamalla tätä.
LED-tilarengas	Pyörivä sininen	Valot pyörivät nopeasti, kun Scooba valmistautuu aloittamaan puhdistussyklin.
	Tasainen sininen	Puhdistussyklin aikana valot syttyvät järjestyksessä ja osoittavat, miten pitkälle sykli on edennyt.
Akun merkkivalo	Tasainen punainen	Akku on tyhjä.
	Sykkivä keltainen tai vihreä	Kun Scooba on kytketty telineeseen, tämä tarkoittaa, että akku latautuu.
	Tasainen vihreä	Akku on ladattu täyteen.
Huonekoon painike	Tasainen sininen	Valitse lyhyiden ja pitkin puhdistussyklien välillä painamalla tätä.
Informaatio-painike	Vilkkuva tai tasainen vihreä	Kuulet Scooban nykyisen tilan ja ohjeita Scooban käytöstä painamalla tätä.
	Vilkkuva tai tasainen keltainen.	Tee virheiden vianmääritys painamalla tätä.
	Vilkkuva tai tasainen punainen	Pyydä lisäapua ottamalla yhteyttä iRobotin tukeen.

## Aloittaminen

### Pakkauksen avaaminen

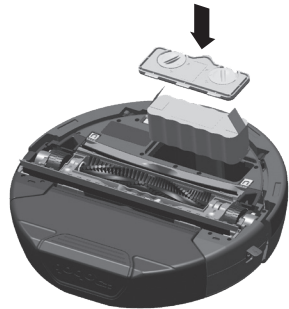
Pakkaus sisältää Scooba-robotin, Scooba®-puhdistusnestetiivistettä kovalattioille, akun, akkulaturin ja Virtual Wall® -laitteen.



### Akun asennus

Asenna akku noudattaen seuraavia vaiheita:

1. Aseta Scooba ylösalaisin tasaiselle pinnalle.
2. Paikanna akkukotelon kansi. Käännä jokainen nuppi "auki"-asentoon käyttämällä kolikkoa tarvittaessa.
3. Poista akkukotelon kansi.
4. Akussa on uloke keskellä toista sivua. Kohdista tämä uloke akkukotelon seinässä olevaan uraan. Työnnä akku sisään.
5. Asenna akkukotelon kansi takaisin paikalleen. Kytke kaikki nupit "lukittuun" asentoon.



Käytä vain iRobotin toimittamia alkuperäisiä akkuja. Kolmansien osapuolten akkujen käyttö mitätöi takuun ja saattaa aiheuttaa omaisuusvahingon tai tapaturman.

### Scooban lataaminen

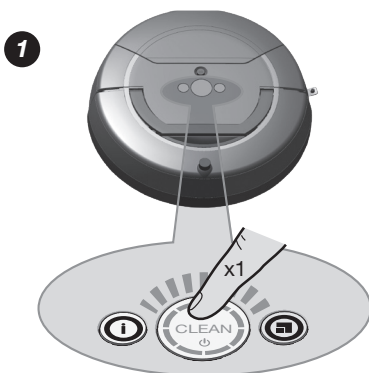
Ennen Scooban käyttöä se tulee ladata noudattaen seuraavia vaiheita:

1. Kytke akkulaturin toinen pää Scoobaan ja toinen pistorasiaan.
2. Anna akun latautua kahdeksan tunnin ajan (vain ennen ensimmäistä käyttökertaa).
3. Kun Scooba on ladattu täyteen, irrota akkulaturi pistorasiasta ja sitten Scoobasta.

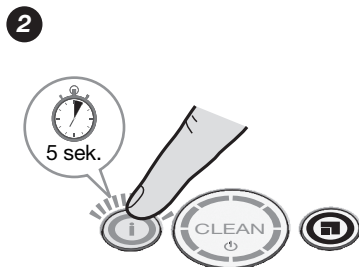


## Kielen valitseminen

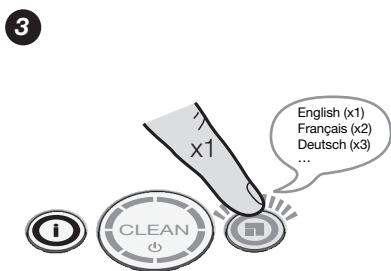
Scooba puhuu oletusarvoisesti englantia. Yhden kuuden muun kielen valinta:



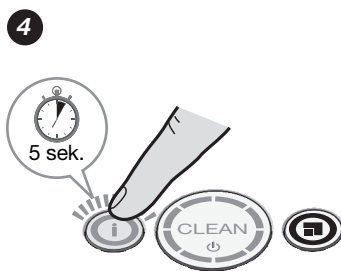
Kytke Scooba päälle painamalla CLEAN-painiketta.



Pidä Info-painiketta painettuna viiden sekunnin ajan, kunnes robotti ilmoittaa nykyisen kielensä.



Paina huonekoon painiketta toistuvasti käydäksesi läpi eri kielivalintoja.



Kun kuulet haluamasi kielen, paina Info-painike alas ja pidä sitä painettuna viiden sekunnin ajan tallentaaksesi kielivalinnan.

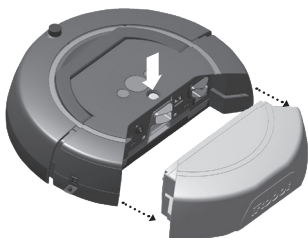
# Lattianpesu Scooba® 400 -sarjan laitteella

## Veden/puhdistusnesteen lisääminen

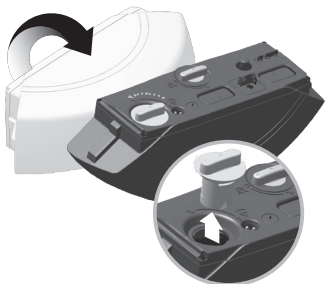
Scoobaa voidaan käyttää hanavedellä tai veden ja kovalattioille tarkoitetun Scooba-puhdistusnesteen sekoituksella. Puhdistusnesteemme on suunniteltu poistamaan tehokkaasti lika ja tahrat, eikä se ole haitallista lapsille ja lemmikkieläimille.



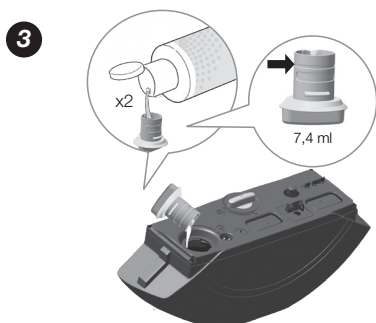
**Muiden nesteiden käyttö voi vaurioittaa Scoobaa ja mitätöi laitetakuun. Valkaisuaineen käyttö on kielletty!**

**1**

Poista säiliö painamalla säiliön vapautuspainiketta. Säiliö sisältää erilliset osastot puhtaalle vedelle (sininen korkki) ja likaiselle vedelle (harmaa korkki).

**2**

Käännä sininen korkki "auki"-asentoon. Poista korkki.



Joko **a)** kaada kaksi korkillista puhdistusnestettä puhtaan veden osastoon ja täytä sitten hanavedellä,



tai **b)** täytä puhtaan veden osasto pelkällä vedellä.



Scooba ei välttämättä pysty tunnistamaan tislattua vettä säiliössään. Kun käytät tislattua vettä, lisää mukaan Scooban kovien lattioiden puhdistusainetta.



Aseta sininen korkki takaisin paikalleen ja käännä se "lukittuun" asentoon.



Aseta säiliö takaisin Scoobaan. Säiliö ei lukitu paikalleen, elleivät korkit ole täysin kiinni.

# Scooba® 400 sarjan -laitteen avulla puhdistaminen

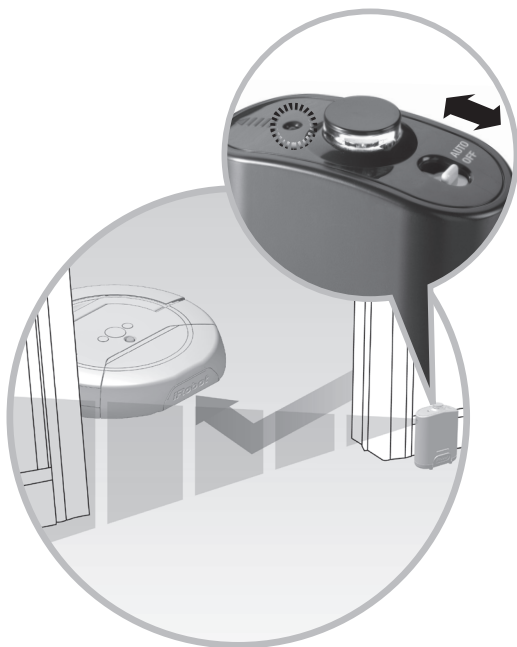
## Virtual Wall -laitteen asennus

Scooban mukana toimitetaan Virtual Wall® -lisälaite. Se luo näkymättömän esteen, jota Scooba ei ylitä. Käytä tätä laitetta rajoittamaan Scooba tiettyyn huoneeseen tai alueelle ja estämään sitä menemästä liian lähelle sähkö- tai tietokonejohtoja, särkyviä esineitä lattialla jne.

Virtual Wall voidaan asettaa sulkemaan korkeintaan kahden metrin kokoinen aukko (seitsemän jalkaa). Sen säteen leveys kasvaa vähitellen ja luo kartionmuotoisen alueen, jota Scooba ei ylitä.



Osoita Virtual Wallin päällä olevat nuolet kohti aluetta, jonka haluat sulkea. Parhaan tehon saamiseksi aseta Virtual Wall sen oviaukon ulkopuolelle, jonka haluat sulkea.



## Pariston asentaminen

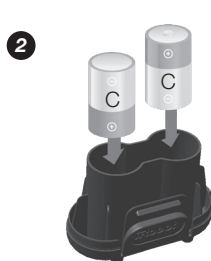
Virtual Wall käyttää kahta "C"-alkaliparistoa.

Virtual Wall -esteen virtavalo vilkkuu toistuvasti osoittamaan, että laite on päällä. Kun paristot ovat loppussa, valo vilkkuu kahdesti toistuvasti osoittamaan, että uusia paristoja tarvitaan.

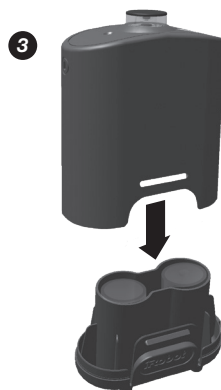
Kun Scooba ei ole käytössä, kytke Virtual Wall pois päältä säästääksesi paristoja.

Normaalikäytössä paristojen pitäisi kestää noin kuusi kuukautta.

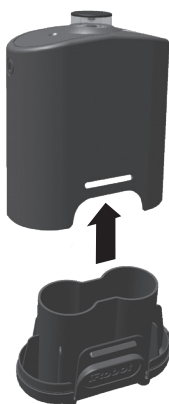
## Paristojen asennus:



Aseta paristot niiden koteloon.



Aseta kotelo takaisin paikalleen.

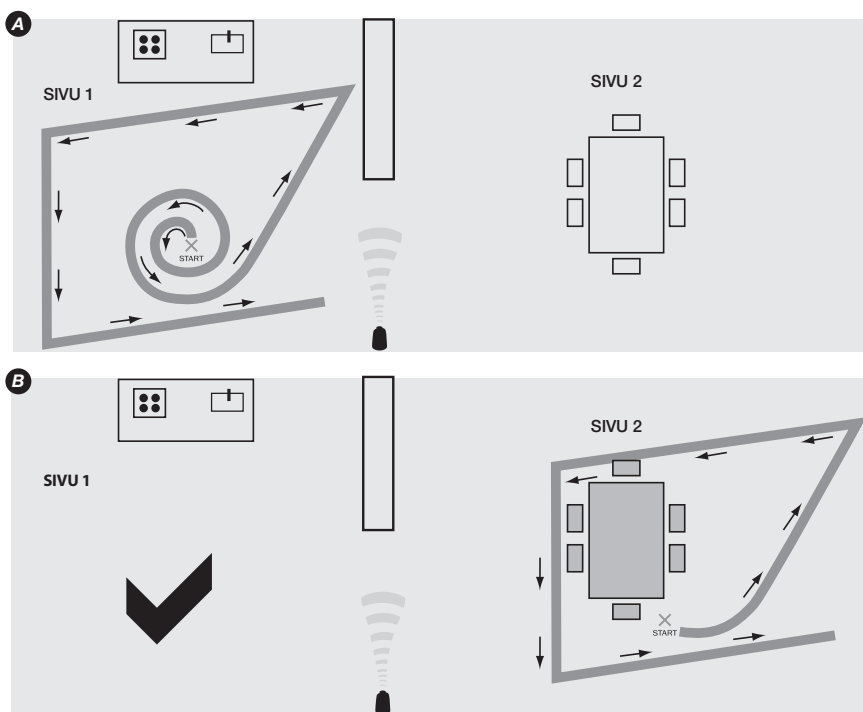


Poista paristokotelo.

# Lattianpesu Scooba® 400 -sarjan laitteella

## Scooban asettaminen huoneeseen

Aseta Scooba huoneen keskelle. Kytke sitten Scooba päälle painamalla CLEAN-painiketta.



Jos lattiapinta on suurempi tai jaettu, käytä Virtual Wall -laitetta jakamaan suuri alue kahdeksi yksinkertaisemmaksi ja pienemmäksi alueeksi. Tämä tehostaa pesutulosta.

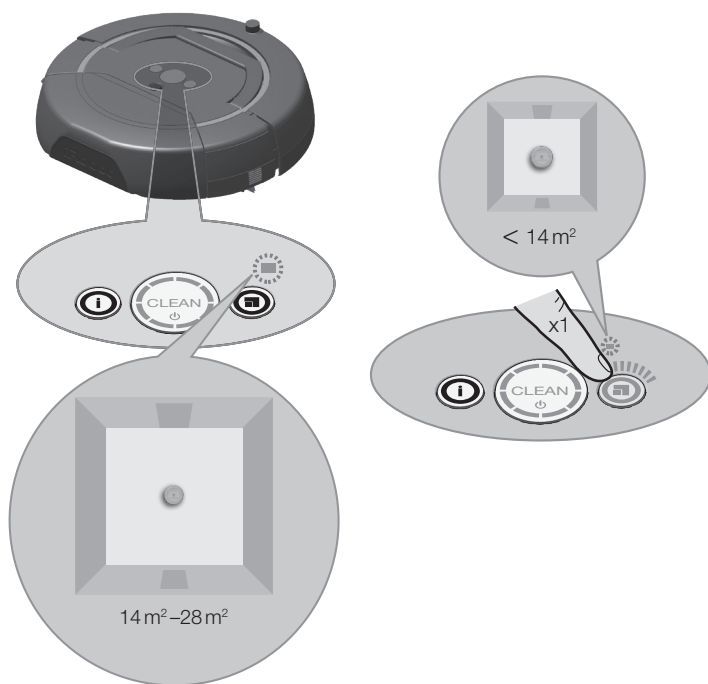
# Lattianpesu Scooba® 400 -sarjan laitteella

## Syklin pituuden valinta

Scoobassa on kaksi puhdistussykliä eri puhdistustarpeita varten, mutta oletusarvoisesti se käyttää suuren huoneen puhdistusta:

- **Pieni huone:** puhdistaa korkeintaan 14 neliometriä; 22 minuuttia
- **Suuri huone:** puhdistaa 14–28 neliometriä; 45 minuuttia

Valitse haluttu sykli painamalla huonekoon painiketta oikealla.



## Puhdistuksen aloittaminen

Käynnistä puhdistussykli painamalla CLEAN-painiketta. Voit sitten poistua paikalta, kun Scooba käy työhön. Scooba käynnistää pumppuaan, kunnes se on valmis puhdistamaan. Tähän menee enintään 2 minuuttia. Puhdistussyklin aikana Scooba kulkee saman alueen yli useita kertoja ja takaa, ettei mikään kohta jää pesemättä.

Puhdistussyklin päätyttyä Scooba ravistelee itsensä kuivaksi poistaakseen sen rungon päälle mahdollisesti kertyneen veden, ennen kuin se suorittaa lopullisen pyöräytyksen kuivan lattian takaamiseksi. Scooba antaa onnistumisesta kertovan merkkiään, kun se on täysin valmis.

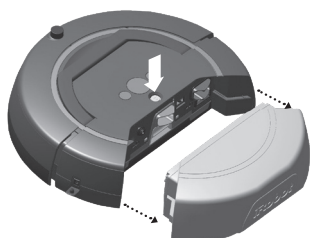
# Kunnossapito

Säännöllinen kunnossapito auttaa Scoobaa toimimaan huipputeholla. Huuhtele Scooban osat jokaisen puhdistussyklin jälkeen ja tee muita Scooban ehdottamia kunnossapitotoimia.

## Vesisäiliöiden tyhjennys ja huuhtelu

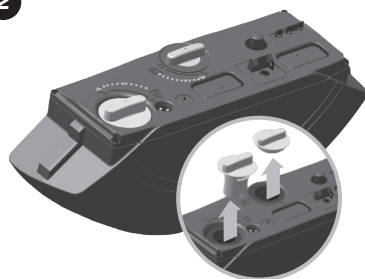
Scooba ottaa ulos nestettä puhtaasta vedestä ja kerää liikkaisen nesteen liikkaisen veden osastoon.

1



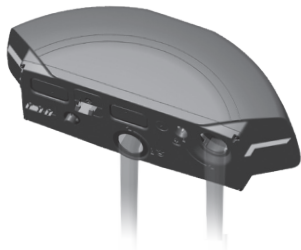
Poista säiliö painamalla säiliön vapautuspainiketta.

2



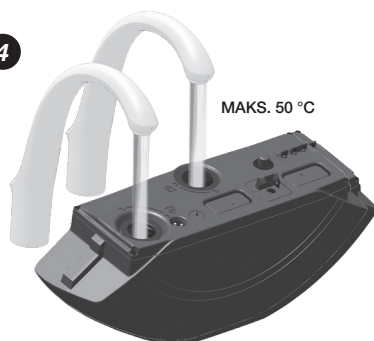
Poista sekä sininen että harmaa osastokorkki.

3



Kaada mahdollinen jäljellä oleva neste ulos sekä puhtaasta että liikkaisen veden osastosta.

4



Täytä molemmat osastot lämpimällä vedellä (maksimilämpötila 50 °C).

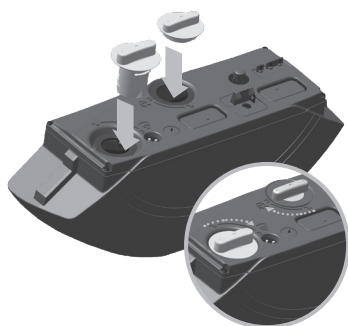


**5**

Ravistele säiliötä huuhdellaksesi sen sisäpuolta.

**6**

Kaada vesi pois kummastakin osastosta.

**7**

Kiinnitä molemmat korkit takaisin ja aseta säiliö sivuun.

# Kunnossapito

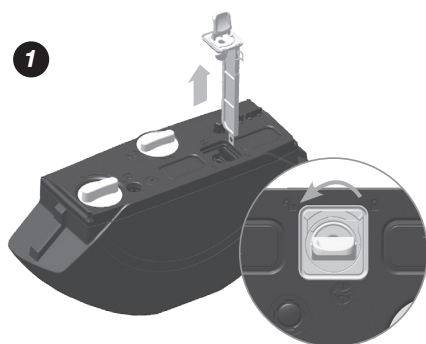
## Säiliön suodattimen puhdistaminen

Saat parhaat tulokset, kun puhdistat suodattimen jokaisen käytön jälkeen. Ajan kuluessa sisäisen säiliön suodattimeen saattaa kerääntyä hiuksia ja roskaa.

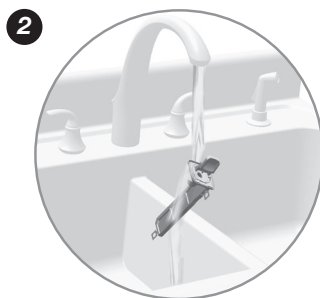


Jos Scooba ei tunnu keräävän yhtä paljon vettä kuin alun perin, poista ja huuhtelee säiliön suodatin.

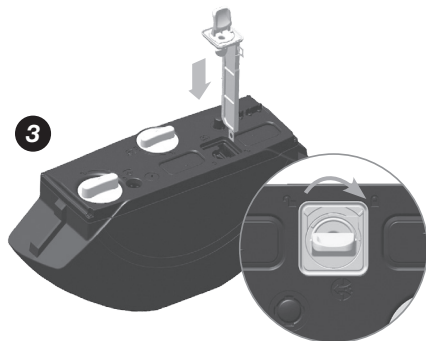
Noudata näitä vaiheita säiliön suodattimen puhdistamisessa.



Paikanna keltainen säiliön suodatin ja käännä aukaistaksesi lukituksen ja poistaaksesi suodattimen.



Huuhtelee suodatin ja varmista, että poistat kaikki hiukset ja muut roskat.

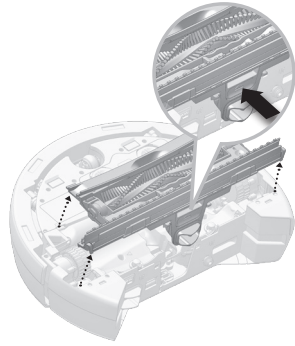


Laita puhdas suodatin takaisin paikoilleen säiliöön ja kiinnitä se paikalleen.

### Puhdistuspään poistaminen

Puhdistuspää sisältää harjat, lastat ja muut osat, jotka tekevät paljon kovaa työtä. On tärkeää puhdistaa nämä osat jokaisen puhdistussyklin jälkeen.

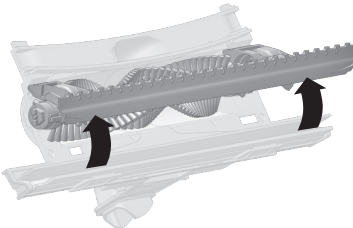
1. Jos et ole vielä poistanut säiliötä, paina säiliön vapautuspainiketta ja poista säiliö.
2. Aseta Scooba ylösalaisin tasaiselle pinnalle.
3. Paina keltaista puhdistuspään vapautuspainiketta puhdistuspään sivulla ja irrota puhdistuspää.



### Puhdistuspään ja rullaharjan huuhtelu

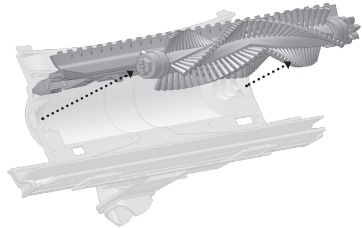
Huuhtelee puhdistuspää ja rullaharja noudattaen seuraavia vaiheita:

1



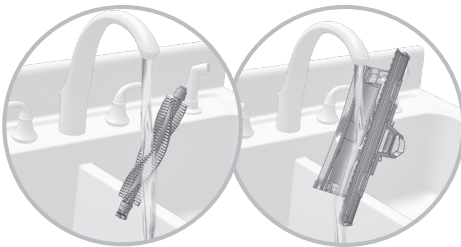
Paina rullaharjan kannen vapautuspainike "auki"-asentoon ja avaa rullaharjan kansi.

2



Poista rullaharja.

3



Poista rullaharjaan ja puhdistuspäähän mahdollisesti kertyneet hiukset ja karvat. Huuhtelee kumpikin kappale juoksevalla vedellä.

## Kunnossapito

### Hiusten ja karvojen poistaminen päätynupeista

Ajan mittaan hiuksia ja karvoja voi jäädä kiinni rullaharjan päissä oleviin nuppeihin. Kun puhdistuspäätä ja rullaharjaa huuhdellaan, tarkista hius- ja karvakertymät keltaisissa päätynupeissa ja poista ne vetämällä ne pois rullaharjan päistä.



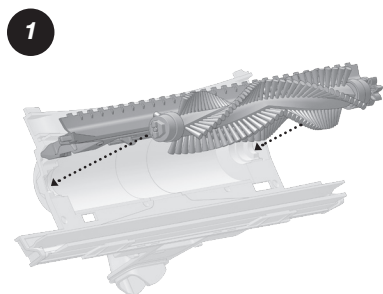
Scooba ja sen osat eivät ole astianpesukoneen kestäviä. Scooban pesu astianpesukoneessa voi vaurioittaa robottia ja mitätöi sen takuun.

### Scooban palauttaminen akkulaturiin

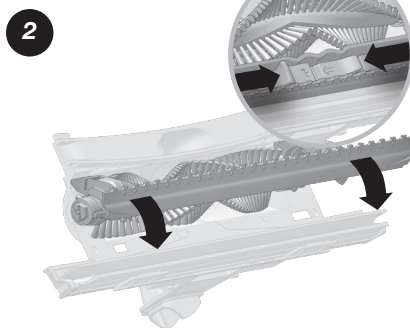
Scooba saa virtansa ladattavasta akusta ja se tulee ladata täyteen jokaisen puhdistussyklin jälkeen. Täyteen ladattuna (lataaminen kestää korkeintaan kolme tuntia) Scooban akku kestää ainakin yhden täyden puhdistuksen.

## Puhdistuspään kokoaminen ja asentaminen takaisin

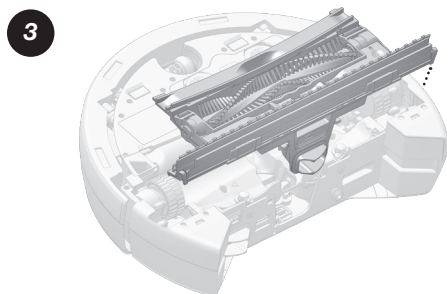
Kokoa ja asenna puhdistuspää takaisin noudattaen seuraavia vaiheita:



1  
Avaa rullaharjan kansi ja aseta rullaharja takaisin paikalleen.



2  
Sulje rullaharjan kansi ja napsauta se kiinni paikalleen.



3  
Puhdistuspää asennetaan takaisin painamalla puhdistuspäätä alas, kunnes se napsahtaa paikalleen.

Aseta säiliö takaisin Scoobaan. Pyyhi Scooban ulkopinnat kostealla liinalla pölyn poistamiseksi.

Scooban akun käyttöikää voidaan pidentää ja laitteen puhdistustehoa voidaan ylläpitää seuraavilla toiminnoilla:

- Pidä Scooba kytkettynä laturiinsa, kun se ei ole käytössä.
- Lataa Scooba mahdollisimman pian, sillä usean päivän odottaminen voi vioittaa akkua.
- Pitkäaikaista säilytystä varten lataa akku ja sitten poista se säilytettäväksi viileässä ja kuivassa paikassa.

# Vianmääritys

Ratkaise Scooban ongelma käyttämällä alla olevaa taulukkoa.

VIRHEVIESTI	MIKÄ SEN AIHEUTTAA	MITEN TOIMIA
Olen jumissa. Siirrä minua ja aloita sitten alusta painamalla CLEAN-painiketta.	Yksi Scooban pyöristä ei ole tasaisesti lattiaa vasten.	Tarkista, onko Scooba jumissa esineen päällä tai onko jokin sen pyöristä kuopassa. Siirrä Scoobaa niin, että kaikki sen pyörät ovat tasaisella lattialla.
	Scooba on liian lähellä portaita tai muita pudotuksia ja sitä pitää auttaa pääsemään pois.	Siirrä Scooba uuteen paikkaan tasaisella lattialla.
	Scooba toimii hyvin suuressa avoimessa huoneessa eikä ole kohdannut seinä tai huonekaluja pitkään aikaan.	Käytä Virtual Wall -laitteita rajaamaan pienempi alue.
Harjoissa saattaa olla jotain. Tarkista ne ja aloita sitten alusta painamalla CLEAN-painiketta.	Scooba ei voi pyörittää rullaharjaansa vaivattomasti.	Tarkista, onko rullaharjaan jäänyt kiinni roskia, erityisesti keltaisten päätyruppien alle. Jos on, poista roskat.
	Scooban harja ei ole yhteydessä harjamoottoriin, koska harjan hammaspyörät eivät ota kiinni kunnolla.	Varmista, että rullaharja on asennettu oikein puhdistuspäässä. Varmista, että Scooban puhdistuspää on asennettu oikein.
	Harja ei ole yhteydessä harjamoottoriin, koska sen vaihteisto on vioittunut.	Tarkista, pyöriikö harja ilman minkäänlaista vastusta. Jos pyörii, ota yhteys iRobot-tukeen.
Jotain saattaa olla jumissa puskurissani. Tarkista se ja aloita sitten alusta painamalla CLEAN-painiketta.	Jokin estää Scooban puskuria liikkumasta vapaasti.	Tarkista, onko puskuriin tarttunut roskia sen ja Scooban rungon väliin. Jos on, puhdista se.
	Scooban puskuri on vaurioitunut.	Ole hyvä ja ota yhteys iRobotin tukeen.
Jotain saattaa olla jumissa pyörissäni. Tarkista ja aloita sitten alusta painamalla CLEAN-painiketta.	Scooba ei pysty kääntämään molempia sivupyöriään.	Tarkista, onko pyörän ja sen moottorimoduulin väliin jäänyt roskia. Jos on, poista roskat.
Jokin näyttää olevan puskurini alla olevien antureiden edessä. Tarkista ja aloita sitten alusta painamalla CLEAN-painiketta.	Scooba reunantunnistusanturit ovat likaisia ja tukossa.	Tarkista, onko roskia tarttunut robotin reuna-antureihin. Jos on, puhdista ne.
	Scooban reunantunnistusanturit pitävät mattamustaa lattiaa pudotuksena.	Tarkista, onko robotti juuttunut mustalle alustalle. Jos on, siirrä robotti uuteen kohtaan.



Tarvitsetko lisäapua? Käy 400-sarjan omistajien keskuksessa osoitteessa [www.irobot.com/scooba400](http://www.irobot.com/scooba400) lukemassa pika-aloitusopas, katsomassa opetusvideoita, lukemassa usein kysyttyjä kysymyksiä ja paljon muuta.

Etupyörä puuttuu. Tarkista ja aloita sitten alusta painamalla CLEAN-painiketta.	Scooban etupyörä on irronnut.	Tarkista, puuttuuko etupään kääntöpyörä. Jos puuttuu, korvaa se uudella.
Tarkista, onko puhtaan veden säiliö on täynnä, ja aloita sitten alusta painamalla CLEAN-painiketta.	Scooban puhtaan veden säiliö on tyhjä.	Tarkista, onko puhtaan veden säiliö tyhjä. Jos on, lisää vettä ja Scooba-puhdistusainetta koviille lattioille säiliöön.
	Scooban puhtaan veden säiliön anturi tunnistaa virheellisesti säiliön olevan tyhjä huonejen sähköliitäntöjen vuoksi.	Tarkista, onko säiliön ja robotin välisissä metalliliittimissä roskia. Jos on, puhdista ne.
	Scooban puhtaan veden säiliön anturi tunnistaa virheellisesti säiliön olevan tyhjä, koska käytössä on tislattua vettä.	Käytä vesijohtovettä tai lisää Scooba-puhdistusainetta koviille lattioille säiliöön.
	Scooban pumppu ei pumpkaa riittävästi nestettä ulos puhtaan veden säiliöstä.	Kytke laite pois päältä ja käynnistä pumpun alustus uudelleen painamalla CLEAN-painiketta.
Haluan aloittaa siivouksen, mutta akku ei ole ihan täysi. Lataa akku täyteen.	Scooba ei pysty suorittamaan tehtäväänsä, koska sen akku on osittain tyhjä.	Palauta Scooba laturiinsa vähintään kahdeksi tunniksi.
	Scooba ei pysty suorittamaan tehtäväänsä, koska sen akku on viallinen tai kulunut.	Vaihda akku.
	Scooba ei pysty tunnistamaan kaikkia akkuliitäntöjään.	Tarkista, onko akussa tai akkukotelon sisällä roskia. Jos on, puhdista ne.
Virhetila havaittu [numero].	Scooba on kohdannut epätavallisen virheen.	Ota yhteyttä iRobot-tukeen: <a href="http://global.irobot.com">global.irobot.com</a>

## Rekisteröinti

Rekisteröi Scooba-robottisi nyt aktivoidaksesi sen takuun ja saadaksesi yksinomaisen pääsyn seuraaviin:

- **iRobotin palkittu asiakaspalvelu:** Hae tukea, joka on muokattu sinun robottimalliasi varten, mukaan lukien vastaukset kysymyksiin, kunnossapitovinkit, videodemot ja live chat -palvelu.
- **Tuotepäivitykset ja muu arvokas informaatio:** Saa ensimmäisten joukossa tietää uusista roboteista, yksinomaisista alennuksista ja erikoiskampanjoista.

Kun rekisteröit tuotteesi, voit lisäksi kertoa omista kokemuksistasi Scooban käytöstä. iRobot kuuntelee asiakkaitaan ja tekee parannuksia robotteihinsa asiakkaiden arvokkaan palautteen perusteella. Kuulisimme mielellämme sinun mielipiteesi!

Rekisteröi Scoobasi käymällä 400-sarjan omistajien keskuksessa osoitteessa [www.irobot.com/scooba400](http://www.irobot.com/scooba400). Löydät sieltä lisäksi pika-aloitusoppaan, opetusvideoita, tietoja lisävarusteista, usein kysytyt kysymykset ja paljon muuta.



# Vaatimustenmukaisuusvakuutus

iRobot Scooba® -lattia pesurobotti lisävarusteineen

Valmistaja: iRobot Corporation, 8 Crosby Drive, Bedford, MA 01730, Yhdysvallat  
vakuuttaa, että Scooba yhdessä mallin 17063 akkulaturin kanssa täyttävät  
pienjännitedirektiivin 2006/95/EY lisäyksellä 93/68/EY  
ja EMC-direktiivin 2004/108/EY lisäyksillä 93/68/EY ja 2004/108/EY vaatimukset.

Tämä laite täyttää FCC-määräysten osan 15 vaatimukset. Laitteen käyttöä koskevat seuraavat kaksi ehtoa. (1) Tämä laite ei saa aiheuttaa haitallisia häiriöitä ja (2) tämän laitteen on siedettävä kaikki vastaanotetut häiriöt, mukaan lukien häiriöt, jotka voivat aiheuttaa epätoivottua toimintaa.

Seuraavat standardit on sovellettu laitteeseen:

EN 60335-1:2012

Sähkökäyttöiset koti- ja vastaavaan käyttöön tarkoitetut laitteet – turvallisuus – osa 2-2: Erityisvaatimukset pölynimureille ja vedenimureille.

EN 60335-2-2:2010+A11

Sähkökäyttöiset koti- ja vastaavaan käyttöön tarkoitetut laitteet. Turvallisuus. Yleiset vaatimukset.

EN 60335-2-29:2004+A2

Sähkökäyttöiset koti- ja vastaavaan käyttöön tarkoitetut laitteet – turvallisuus, osa 2-29: akkulatureita koskevat erityisvaatimukset.

EN55014-1: 2006 +A2

Sähkömagneettinen yhteensopivuus – Erityisvaatimukset kodinkoneille, sähkötyökaluille ja vastaaville laitteille – osa 1: Päästöt.

EN55014-2: 1997 +A2

Sähkömagneettinen yhteensopivuus – Erityisvaatimukset kodinkoneille, sähkötyökaluille ja vastaaville laitteille – osa 2: häiriönsieto – tuoteperhestandardi.

EN62233: 2008

Kotitalouskoneiden ja vastaavien laitteiden sähkömagneettisen kentän mittausmenetelmät ihmisen altistuminen huomioon ottaen.

# iRobot®-asiakaspalvelu

## Yhdysvaltojen ja Kanadan ulkopuolella

**Käy osoitteessa [global.irobot.com](https://global.irobot.com):**

- Lue vinkkejä ja ohjeita robotin suorituskyvyn parantamiseksi
- Hae vastauksia kysymyksiin
- Lataa yksityiskohtainen tuoteopas
- Ota yhteyttä paikalliseen jälleenmyyjään





© 2013-2014 iRobot Corporation, 8 Crosby Drive, Bedford, MA 01730 Yhdysvallat. Kaikki oikeudet pidätetään. iRobot, Scooba, iAdapt ja Virtual Wall ovat iRobot Corporationin rekisteröityjä tavaramerkkejä.

Yhdysvaltain patenttiro www.irobot.com/patents | Muita patenteja vireillä. WC: 4440173