

iRobot[®]

Scooba[®]

MANUAL DEL USUARIO

Bienvenido

ES



Apreciado propietario de Scooba:

Le damos la enhorabuena por adquirir un iRobot® Scooba® y la bienvenida a la familia iRobot. Se acaba de unir a una comunidad mundial de más de 10 millones de personas, que han descubierto una forma más inteligente de limpiar.

Al igual que los propietarios de Scooba, nos apasionan nuestros robots. Esto no debería ser una sorpresa, ya que fabricar robots es todo lo que hemos hecho durante más de dos décadas.

Supongo que no puede esperar más a probar su Scooba, pero dedique unos momentos a leer el manual en primer lugar. De este modo, tendrá una mejor experiencia con su nuevo robot.

Si desea incluso más información sobre su nuevo Scooba, visite el centro de usuarios en www.irobot.com/scooba400. Podrá aprender más sobre cómo funciona su Scooba, registrarlo y activar su garantía, lo que le proporcionará acceso exclusivo a nuestro galardonado servicio de atención al cliente, junto con actualizaciones de productos y otra información valiosa.

Espero que disfrute de la vida como propietario de Scooba. En nombre de todo el equipo, gracias por haber elegido iRobot.

Nuestros mejores deseos,

A stylized, handwritten signature in black ink, which appears to read 'Colin Angle'.

Colin Angle
Presidente, director general y cofundador
iRobot Corporation

Índice

Instrucciones importantes de seguridad	7
Introducción al robot Scooba®	10
Tecnología de navegación reactiva iAdapt®	12
Sistema de limpieza Scooba®	14
Botones y luces de Scooba®	15
Primeros pasos	16
Cómo limpiar con Scooba® serie 400	18
Instalación de la pared virtual: Virtual Wall®	20
Instalación de las pilas.....	21
Colocación del robot Scooba® en la habitación	22
Selección de la longitud del ciclo.....	23
Inicio de la limpieza	23
Mantenimiento	24
Vaciar y aclarar los compartimentos de agua.....	24
Limpieza del filtro del depósito	26
Retirar el cabezal de limpieza	27
Aclarar el cabezal de limpieza y el cepillo el rodillo.....	27
Retirar las pelusas de los tapones.....	28
Recolocar el robot Scooba® en el cargador de la batería.....	28
Recolocar y reinstalar el cabezal de limpieza.....	29
Solución de problemas	30
Registro.....	32
Declaración de conformidad	33
Atención al cliente de iRobot®	34

Información de seguridad importante

Este dispositivo no debe utilizarse por personas (incluidos niños) con una capacidad física, mental o sensorial reducida, o con escasa experiencia y conocimiento, a menos que una persona responsable les proporcione supervisión o las instrucciones necesarias relacionadas con el uso del dispositivo para su seguridad.

Es necesario vigilar a los niños para que no jueguen con el dispositivo. Los niños no deben realizar la limpieza ni el mantenimiento del dispositivo sin supervisión.

PARA PAÍSES DE LA UE

ESTE DISPOSITIVO PUEDEN UTILIZARLO NIÑOS MAYORES DE 8 AÑOS Y PERSONAS CON UNA CAPACIDAD FÍSICA, MENTAL O SENSORIAL REDUCIDA O CON ESCASA EXPERIENCIA O CONOCIMIENTOS, SIEMPRE Y CUANDO LO HAGAN BAJO SUPERVISIÓN O RECIBAN LAS INSTRUCCIONES NECESARIAS RELACIONADAS CON EL USO DEL DISPOSITIVO DE UNA FORMA SEGURA Y ENTIENDAN LOS PELIGROS RELACIONADOS. LOS NIÑOS NO DEBEN JUGAR CON EL DISPOSITIVO. LOS NIÑOS NO DEBEN ENCARGARSE DEL MANTENIMIENTO NI DE LA LIMPIEZA DEL DISPOSITIVO SIN SUPERVISIÓN.

PRECAUCIÓN: NO DEJE AL DESCUBIERTO LOS COMPONENTES ELECTRÓNICOS DEL ROBOT, LA BATERÍA NI EL CARGADOR DE LA BATERÍA. DENTRO NO HAY PIEZAS QUE PUEDA REEMPLAZAR EL USUARIO. ACUDA A UN SERVICIO TÉCNICO CUALIFICADO PARA LAS TAREAS DE REPARACIÓN. ASEGÚRESE DE QUE LA TENSIÓN NOMINAL DEL CARGADOR DE BATERÍA INCLUIDO SE CORRESPONDE CON LA TENSIÓN DE LA TOMA DE CORRIENTE ESTÁNDAR.

Aviso: El robot cuenta con una interfaz de software con el objetivo de facilitar al fabricante la instalación de las actualizaciones en el firmware interno del aparato, siempre y cuando dichas actualizaciones estén disponibles para los usuarios. Todo intento de acceso, descarga, copia, modificación, distribución, o cualquier otro uso que se haga del software del producto está estrictamente prohibido.

Tenga cuidado siempre que utilice el robot. Para reducir el riesgo de daños o lesiones, tenga siempre en cuenta las precauciones de seguridad durante la configuración, el uso y el mantenimiento del robot:

Información de seguridad importante

INSTRUCCIONES GENERALES DE SEGURIDAD

- Lea todas las instrucciones de seguridad y funcionamiento antes de poner en marcha el robot.
- Conserve las instrucciones de seguridad y funcionamiento para consultarlas en el futuro.
- Preste atención a todas las advertencias presentes en el robot, la batería, el cargador de la batería y en el manual del usuario.
- Siga todas las instrucciones de uso y funcionamiento.
- Remita a iRobot todas las tareas de mantenimiento no rutinarias.



El símbolo en el producto o en su embalaje indica:

No deseche los dispositivos eléctricos como residuo urbano sin clasificar, use los "puntos limpios" de su zona. Póngase en contacto con su gobierno local para obtener información respecto a los sistemas de recogida disponibles. Si se desechan dispositivos eléctricos en vertederos, pueden filtrarse sustancias peligrosas en las aguas subterráneas y penetrar en la cadena alimentaria, lo que puede dañar su salud y el bienestar. Cuando se sustituyen los dispositivos antiguos por otros nuevos, el vendedor está legalmente obligado a aceptar el viejo dispositivo para desecharlo, sin gasto alguno.

RESTRICCIONES DE USO

- El robot solo debe utilizarse en interiores.
- El robot no es un juguete. No se sienta en este dispositivo ni se ponga de pie sobre él. Deberá supervisar a los niños pequeños y a las mascotas cuando el robot esté en funcionamiento.
- Guarde y utilice el robot únicamente en habitaciones a temperatura ambiente.
- Límpielo con un paño humedecido solo con agua.
- No utilice este dispositivo para recoger algo que esté ardiendo o echando humo.
- No utilice este dispositivo para limpiar derrames de lejía, pintura u otros compuestos químicos, ni nada que esté húmedo.
- Antes de utilizar este dispositivo, recoja objetos como, por ejemplo, ropa, papeles sueltos, cordones de persianas o cortinas, cables de corriente o cualquier otro objeto que sea frágil. Si el dispositivo pasa por encima de un cable de corriente y lo arrastra, cabe la posibilidad de que un objeto pueda caerse de una mesa o estantería.
- Si la habitación que se va a limpiar tiene balcón, coloque una barrera física para evitar que el robot acceda al balcón y garantizar así un funcionamiento seguro.
- No se debe colocar nada encima del dispositivo.
- Tenga en cuenta que el robot se mueve por su cuenta. Tenga cuidado cuando camine por una zona en la que esté operando el dispositivo para evitar pisarlo.
- No utilice el robot en zonas en las que haya enchufes eléctricos expuestos en el suelo.

BATERÍA Y CARGA

- Cargue el dispositivo exclusivamente con una toma de corriente estándar. El producto no se puede utilizar con cualquier tipo de convertidor de corriente. El uso de otros convertidores de corriente anulará inmediatamente la garantía.

Información de seguridad importante

- Use solamente el cargador de batería suministrado por el fabricante para cargar este dispositivo.
- No use un cargador de batería con un cable o enchufe dañado. Si el cable o el enchufe están dañados, deberá repararse por parte del fabricante o por personas con una cualificación similar.
- Utilice únicamente baterías recargables aprobadas por iRobot.
- Retire siempre la batería del robot y los accesorios antes de transportarlo o almacenarlo durante una larga temporada.
- Realice la carga solo en interiores.
- El cargador de la batería del robot puede protegerse con un protector de sobretensión en el caso de tormenta eléctrica grave.
- No manipule nunca el cargador de la batería con las manos mojadas.
- Desconecte siempre el robot del cargador de la batería antes de limpiarlo o de realizar tareas de mantenimiento.
- Asegúrese de que la tensión nominal del cargador de batería incluido coincide con la tensión de la toma de corriente estándar.
- Las baterías usadas deben colocarse en una bolsa de plástico sellada y desecharse de forma segura conforme a las regulaciones medioambientales locales.
- Antes de cada uso, compruebe si hay signos de daños o fugas en la batería. No cargue las baterías que estén dañadas o tengan fugas.
- Si la batería tiene fugas, devuélvala al centro local autorizado de atención al cliente de iRobot para desecharla.
- Debe retirarse la batería del robot antes de desecharla.
- Use solo baterías originales con la especificación correcta y suministradas por iRobot.
- No aplaste ni desmonte las baterías. No caliente ni coloque las baterías cerca de una fuente de calor.
- No queme la batería. No provoque cortocircuitos en la batería. No sumerja la batería en ningún líquido.
- Batería: CC 14,4 V 3000 mAh Ni-MH.

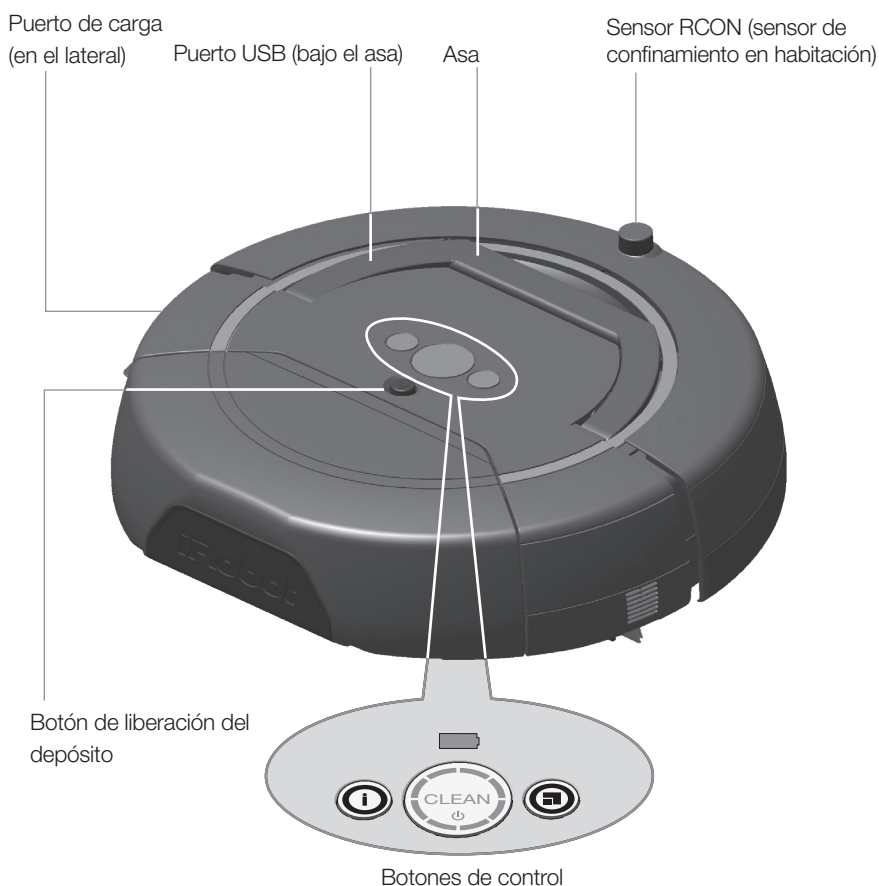
RESTRICCIONES DE USO E INFORMACIÓN DE SEGURIDAD DE SCOOPA®

- Tenga en cuenta que el suelo puede estar resbaladizo después de limpiarlo con Scooba.
- No use lejía, amoníaco ni agua caliente, ya que puede dañar el robot y anular la garantía.
- No use Scooba para limpiar derrames (p. ej., una botella de leche derramada).
- No use Scooba en zonas donde la humedad puede dañar suelos sin terminar, sin sellar o laminados (como los suelos laminados de Pergo®); no lo use tampoco sobre alfombras delicadas.

Pergo es una marca comercial registrada de Pergo Corporation.

Introducción al robot Scooba®

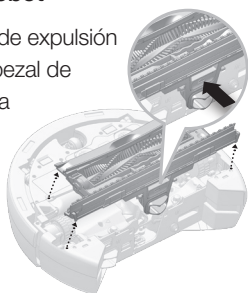
Vista superior



Scooba tiene dos partes principales: la base del robot y el depósito.

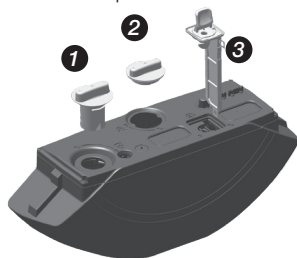
Base del robot

1. Botón de expulsión del cabezal de limpieza



Depósito

1. Tapón del compartimento de limpieza (azul)
2. Tapón del compartimento de suciedad (gris)
3. Filtro del depósito



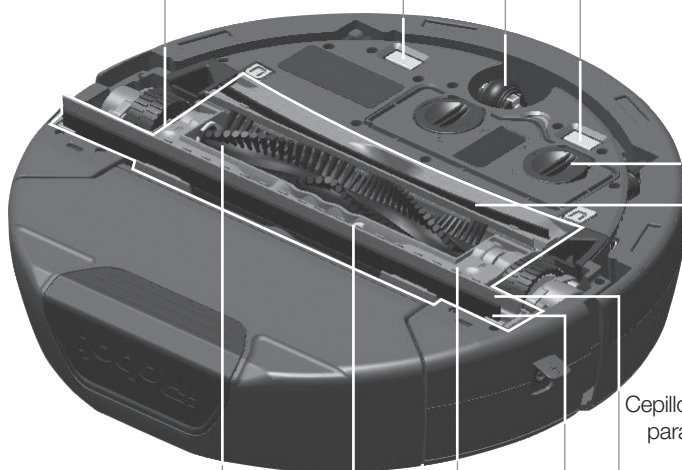
Vista inferior

Contactos de carga (para su uso con el soporte de carga y secado Scooba® DryDock™)

Tapa de la batería

Conjunto del cabezal de limpieza

Rueda pivotante central



Cepillo (curvado) para suciedad seca

Cepillo del rodillo

Tapa del cepillo del rodillo

Cepillo de goma (rasqueta) del aspirador.

Pestillo de cierre de la tapa del cepillo del rodillo

Cepillo (recto) de distribución del agua

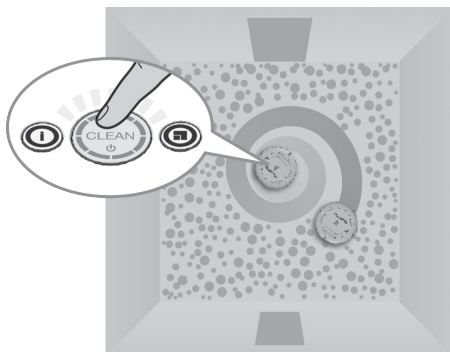
Tecnología de navegación reactiva iAdapt®

Scooba presenta el Tecnología de navegación reactiva iAdapt®, un avanzado sistema patentado de software y sensores que permite a Scooba rodear o pasar por debajo de los obstáculos cotidianos.

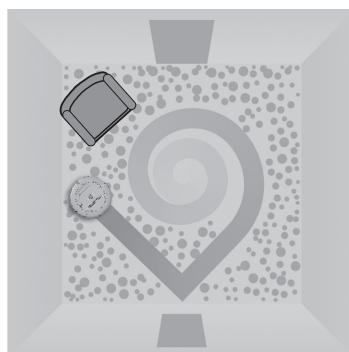


Scooba limpia los suelos de forma distinta a como lo hace la mayoría de la gente. En concreto, pasa por la misma zona del suelo varias veces, para completar la leve aspiración y el mojado previo, el fregado y cepillado, así como para asegurar una cobertura total.

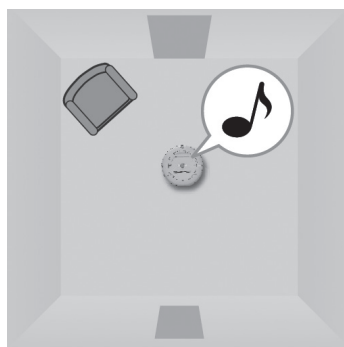
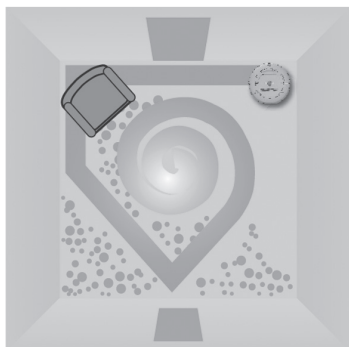
Mientras Scooba limpia, calcula la mejor ruta para limpiar el suelo y determina el mejor momento para usar los distintos comportamientos de limpieza:



Giro en espiral: permite a Scooba limpiar eficientemente una zona grande.



Cruce de habitación: permite a Scooba limpiar nuevas zonas mientras cruza la habitación.

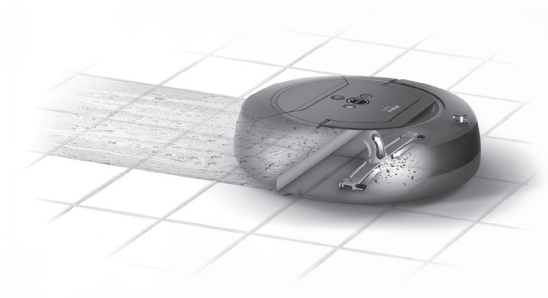


Seguimiento de paredes: permite a Scooba limpiar el perímetro de la habitación y moverse alrededor de muebles y obstáculos.

Sistema de limpieza Scooba®

Scooba limpia en tres fases:

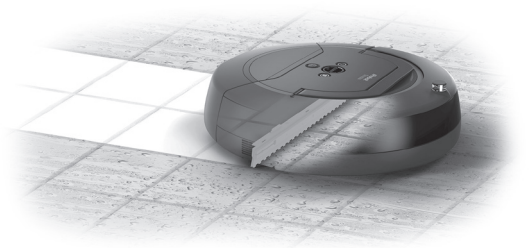
Leve aspiración y mojado previo. Prepara el suelo al aspirar ligeramente el polvo y la suciedad, al tiempo que humedece el suelo con una fina capa de agua o solución de limpieza para reblandecer las manchas. Se aconseja un barrido previo.



Fregado y leve aspiración. Un potente cepillo de fregado gira a más de 600 RPM para eliminar manchas, a medida que su cepillo de goma, separa el líquido sucio del suelo, para ser absorbido.

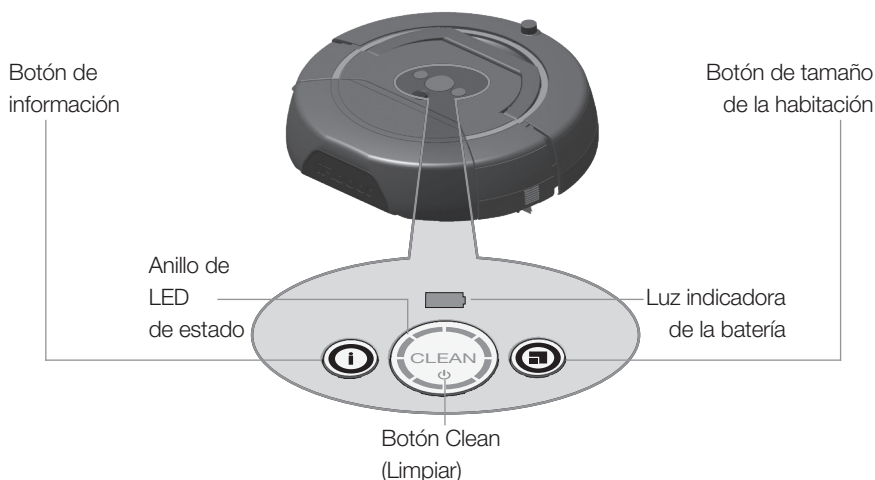


Cepillado-Acabado. Termina con un ciclo final de cepillado, de manera que todo lo que queda es un suelo limpio.



Botones y luces de Scooba®

ES

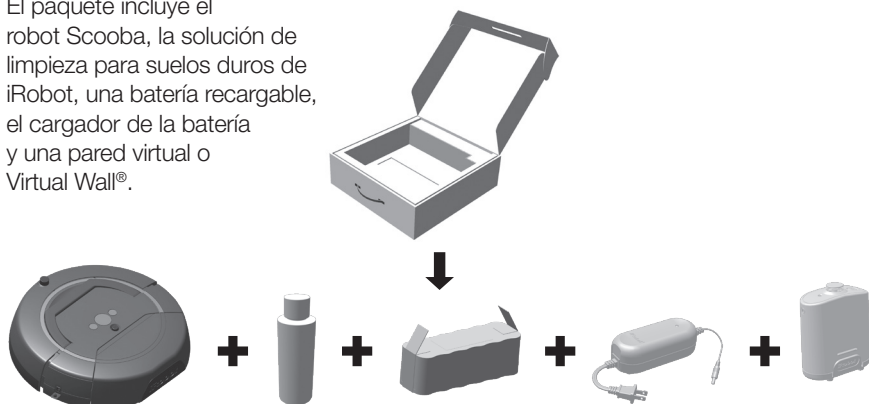


Luz o botón	Comportamiento y color	Qué significa y qué debe hacerse
Botón Clean (Limpiar)	Apagado	Cuando Scooba esté apagado, pulse dicho botón para encenderlo.
	Azul fijo	Cuando Scooba esté encendido, pulse dicho botón para iniciar el ciclo de limpieza.
Anillo de LED de estado	Azul girando	La luz gira rápidamente cuando Scooba se prepara para comenzar el ciclo de limpieza.
	Azul fijo	Durante el ciclo de limpieza, las luces se encienden de forma sucesiva, para mostrar el progreso que se ha hecho.
Luz indicadora de la batería	Rojo fijo	La batería está descargada.
	Amarillo o verde intermitente	Cuando Scooba esté enchufado, significa que la batería se está cargando.
	Verde fijo	La batería está completamente cargada.
Botón de tamaño de la habitación	Azul fijo	Pulse este botón para elegir entre ciclos de limpieza largos y cortos.
Botón de información	Verde fijo o intermitente	Pulse este botón para escuchar el estado actual de Scooba y cómo usarlo.
	Amarillo fijo o intermitente	Pulse este botón para solucionar errores.
	Rojo fijo o intermitente	Póngase en contacto con iRobot para recibir más ayuda.

Primeros pasos

Desembale la caja

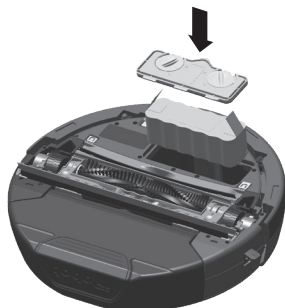
El paquete incluye el robot Scooba, la solución de limpieza para suelos duros de iRobot, una batería recargable, el cargador de la batería y una pared virtual o Virtual Wall®.



Inserte la batería

Siga estos pasos para insertar la batería:

1. Coloque el robot Scooba al revés en una superficie plana.
2. Busque la tapa de la batería. Gire cada botón a la posición de desbloqueo con una moneda, si fuera necesario.
3. Retire la tapa de la batería.
4. La batería tiene una protuberancia en el centro de uno de los lados. Alinee la protuberancia con la ranura en la pared del compartimento de la batería. Presione la batería hacia abajo.
5. Vuelva a insertar la tapa de la batería. Gire cada botón a la posición de bloqueo.



Use solo baterías auténticas suministradas por iRobot. El uso de baterías de terceros anulará la garantía y puede provocar lesiones o daños materiales.

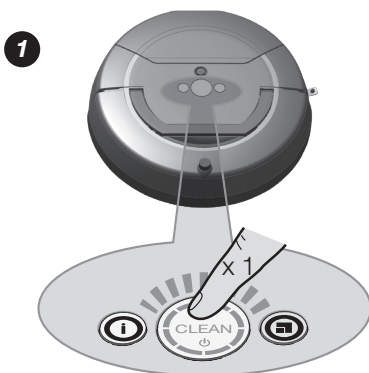
Cargue el robot Scooba

Antes de usar Scooba, cárguelo conforme a estos pasos:

1. Conecte un extremo del cargador de la batería a su Scooba y el otro a un enchufe.
2. Deje que la batería se cargue durante ocho horas (antes del primer uso).
3. Cuando Scooba esté completamente cargado, desenchufe el cargador de la toma y de su Scooba.

Seleccione el idioma

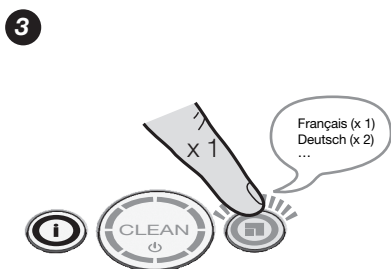
Scooba habla en inglés de forma predeterminada. Para seleccionar uno de los otros 6 idiomas:



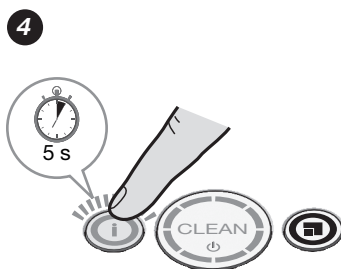
Pulse el botón CLEAN (LIMPIAR) para encender el robot Scooba.



Mantenga pulsado el botón Info durante cinco segundos hasta que el robot confirme su idioma actual.



Pulse varias veces el botón de tamaño de habitación para pasar por las distintas opciones de idiomas.



Cuando oiga el idioma deseado, mantenga pulsado el botón Info durante cinco segundos para guardar la selección de idioma.

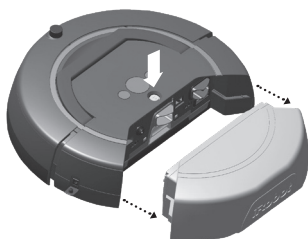
Cómo limpiar con Scooba® serie 400

Añada agua o solución de limpieza Scooba

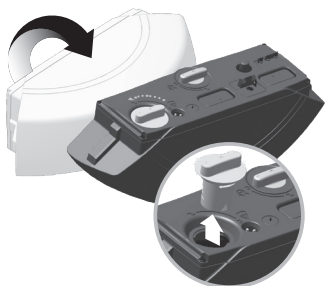
Puede usar el robot Scooba con agua del grifo o con una mezcla de agua y solución de limpieza para suelos duros de iRobot. Nuestra solución de limpieza tiene una fórmula especial fuerte contra la suciedad y las manchas, pero segura con los niños y mascotas.



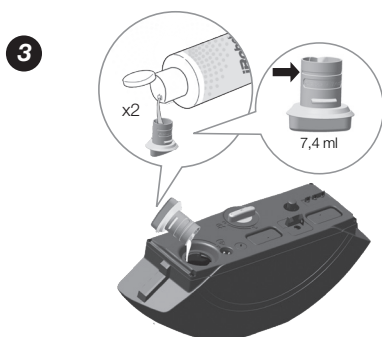
El uso de otras soluciones puede dañar Scooba y anula la garantía.
No use nunca lejía.

1

Pulse el botón de extracción para retirar el depósito. El depósito contiene compartimentos separados para agua limpia (tapón azul) y agua sucia (tapón gris).

2

Gire el tapón azul a la posición de desbloqueo. Retire el tapón.



Puede: a) verter dos tapones de solución de limpieza en el compartimento de limpieza y llenarlo con agua del grifo,

o b) llenar el compartimento de limpieza solo con agua.



Es posible que Scooba no detecte agua destilada en el depósito. Cuando la utilice, añada la solución de limpieza para suelos duros de Scooba.



Vuelva a colocar el tapón azul y déjelo en la posición de bloqueo.

Vuelva a colocar el depósito en el robot Scooba. El depósito no se fijará hasta que los tapones estén bloqueados.

Cómo limpiar con iRobot® Virtual Wall®

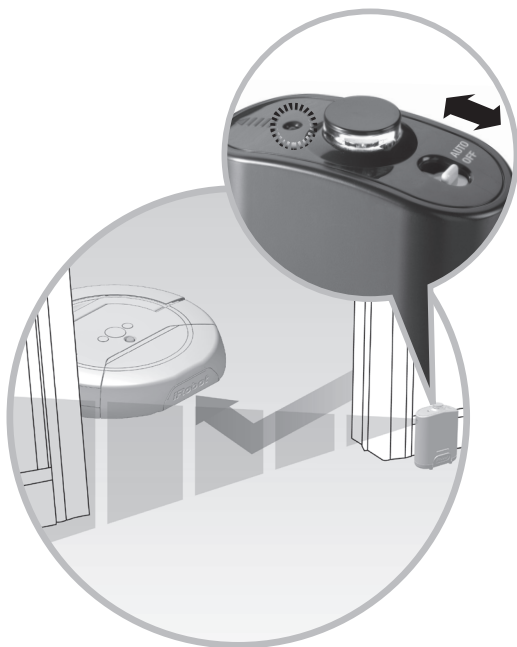
Instalación de Virtual Wall

Scooba se distribuye con un accesorio: una pared virtual, Virtual Wall®, que crea una barrera invisible que el robot Scooba no cruzará. Use este dispositivo para confinar Scooba a una zona o sala determinada y evitar que se acerque demasiado a cables eléctricos, a su ordenador, objetos delicados en el suelo, etc.

Se puede configurar el Virtual Wall para bloquear una abertura de hasta aproximadamente dos metros de largo. La anchura del haz aumenta gradualmente, con lo que se crea una zona con forma de cono que Scooba no cruzará.



Dirija las flechas de la parte superior del Virtual Wall hacia la zona que desee bloquear. Para obtener el máximo rendimiento, coloque el Virtual Wall en la parte exterior del marco de la puerta que desee bloquear.



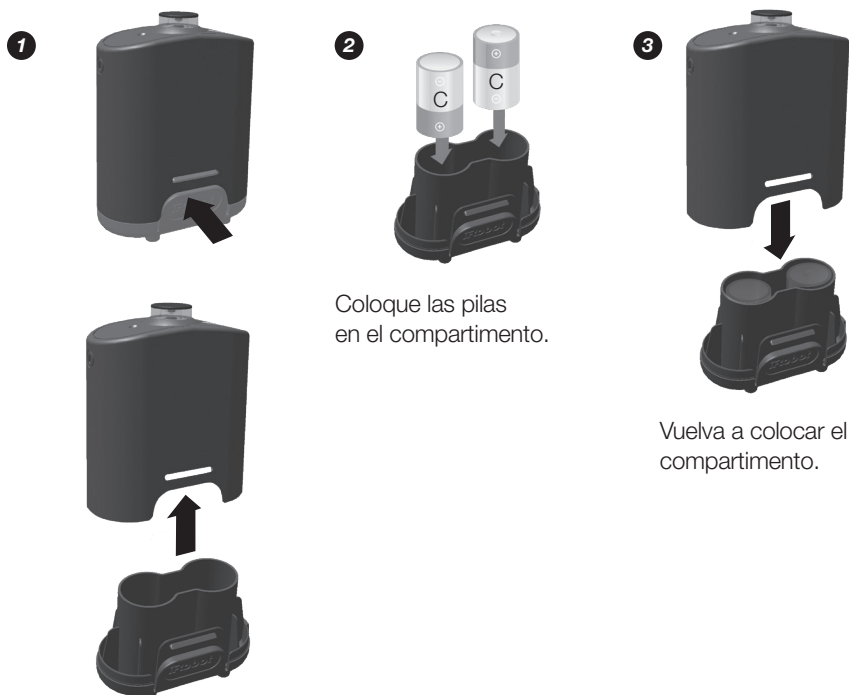
Instalación de las pilas

Virtual Wall funciona con dos pilas alcalinas de tipo "C".

La luz de encendido de la pared virtual, Virtual Wall, parpadea repetidamente para indicar que el dispositivo está encendido. Cuando el nivel de carga de las pilas sea bajo, la luz parpadeará repetidamente para indicar que es necesario cambiar las pilas.

Cuando no use Scooba, apague el Virtual Wall para ahorrar pilas. Con un uso normal, las pilas deberían durar unos seis meses.

Para instalar las pilas:

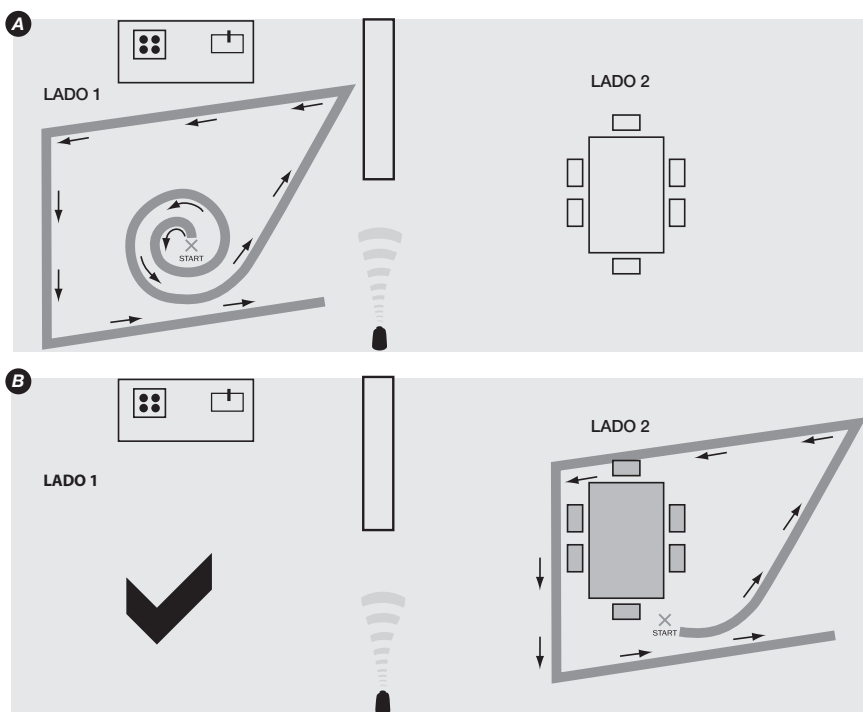


Retire el compartimento de las pilas.

Cómo limpiar con Scooba® serie 400

Colocación del robot Scooba en la habitación

Coloque a Scooba en el medio de la habitación. A continuación, pulse el botón CLEAN (LIMPIAR) para encender su Scooba.



Si tiene un plano de suelo de mayor tamaño o dividido, use el Virtual Wall para separar el área más grande en dos zonas más sencillas o pequeñas. De esta forma mejorará el rendimiento de la limpieza.

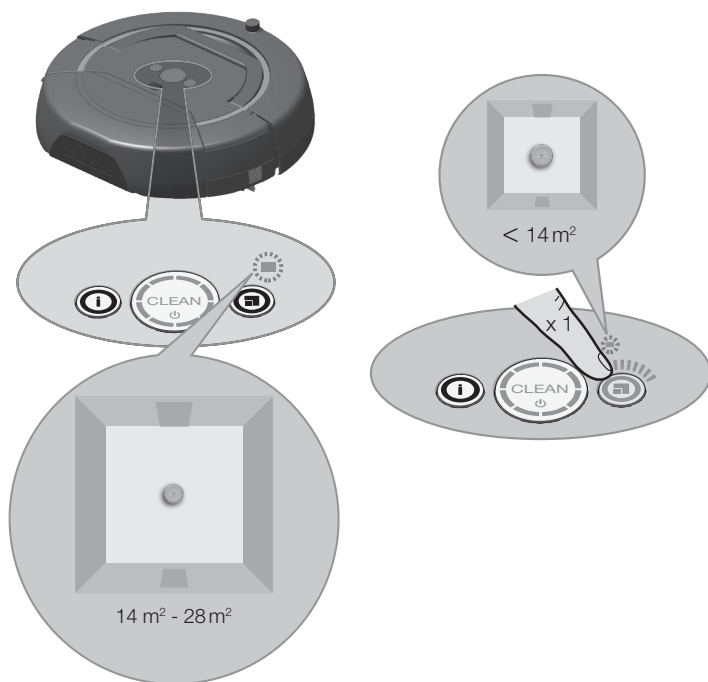
Cómo limpiar con Scooba® serie 400

Selección de la longitud del ciclo

El robot Scooba tiene dos ciclos de limpieza para satisfacer sus necesidades, pero la configuración predeterminada es la limpieza de una habitación de mayor tamaño:

- **Habitación pequeña:** limpia hasta 14 m²; 22 minutos
- **Habitación grande:** limpia de 14 a 28 m²; 45 minutos

Pulse el botón de tamaño de la habitación de la derecha para elegir el ciclo que desee.



Inicio de la limpieza

Pulse el botón CLEAN (LIMPIAR) para comenzar un ciclo de limpieza. A continuación, aléjese cuando Scooba empiece a trabajar. Scooba preparará la bomba hasta que esté lista para limpiar. Esta operación puede llevar hasta 2 minutos. Durante el ciclo de limpieza, el robot Scooba pasará por la misma zona del suelo varias veces para asegurar una cobertura total.

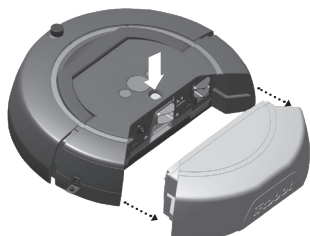
Al final de un ciclo de limpieza, el robot Scooba se sacudirá para eliminar los restos de agua que pueda haber acumulado en su cuerpo antes de hacer un giro final para asegurar un suelo seco. Scooba emitirá un sonido de “finalización correcta” cuando haya terminado.

Mantenimiento

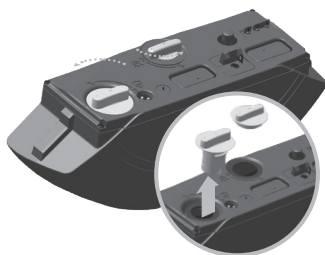
Realizar labores de mantenimiento de forma periódica ayudará a que el robot Scooba funcione al máximo rendimiento. Asegúrese de aclarar los componentes del robot Scooba después de cada ciclo de limpieza y de efectuar otras operaciones de mantenimiento cuando el Scooba se lo pida.

Vaciar y aclarar los compartimentos de agua

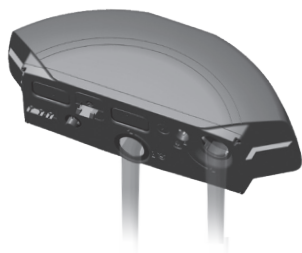
Scooba suelta líquido del compartimento de limpieza y recoge líquido sucio en el compartimento de suciedad.

1

Pulse el botón de extracción para retirar el depósito.

2

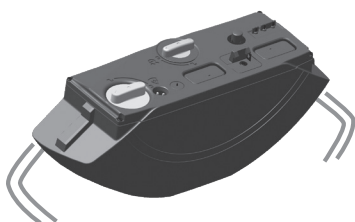
Retire los tapones gris y azul de los compartimentos.

3

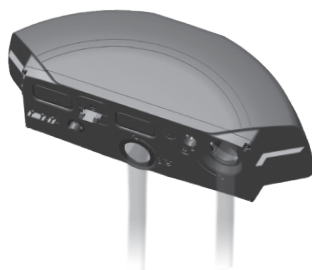
Vierta el líquido restante de los compartimentos de limpieza y de suciedad.

4

Llene ambos compartimentos con agua caliente (a una temperatura máxima de 50 °C).

5

Sacuda el depósito para aclarar el interior.

6

Vierta el agua de ambos compartimentos.

7

Vuelva a colocar ambos tapones y separe el depósito.

Mantenimiento

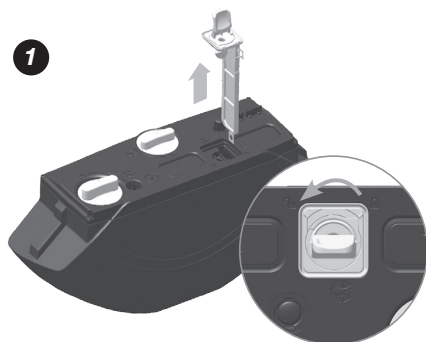
Limpieza del filtro del depósito

Con el paso del tiempo, se pueden ir acumulando pelo y otros residuos en el filtro interno del depósito. Para obtener los mejores resultados, limpie el filtro después de cada uso.

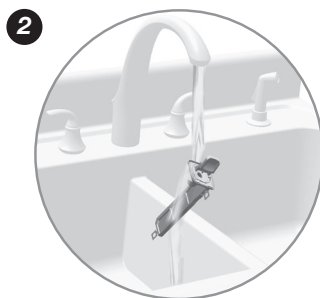


Si le parece que el robot Scooba no recoge tanta agua como al principio, retire y aclare el filtro del depósito.

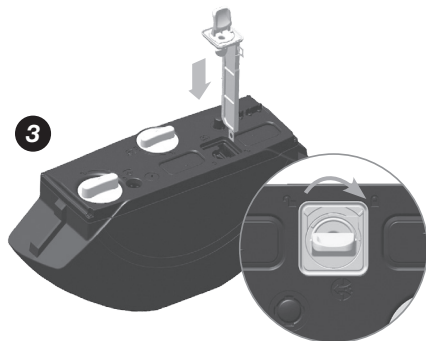
Siga estos pasos para limpiar el filtro del depósito.



Localice el filtro amarillo del depósito y gírelo hacia la posición de desbloqueo para retirarlo.



Aclare el filtro, asegurándose de eliminar todo el pelo y otros residuos.

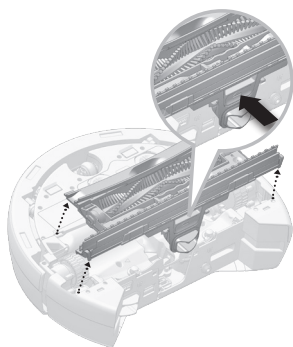


Una vez limpio, inserte el filtro de nuevo en el depósito y gírelo para cerrarlo.

Retirar el cabezal de limpieza

El cabezal de limpieza contiene cepillos de cerdas, de goma y otras piezas que hacen todo el trabajo duro. Es importante limpiar estas piezas después de cada ciclo de limpieza.

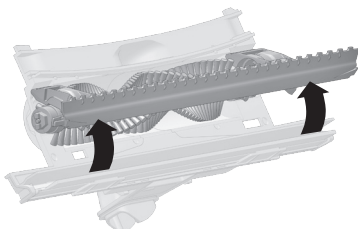
1. Si no ha retirado el depósito todavía, pulse el botón de extracción para retirarlo.
2. Coloque el robot Scooba al revés, en una superficie plana.
3. Pulse el botón amarillo para extraer el cabezal de limpieza, en el lateral del cabezal de limpieza, y retírelo.



Aclarar el cabezal de limpieza y el cepillo del rodillo

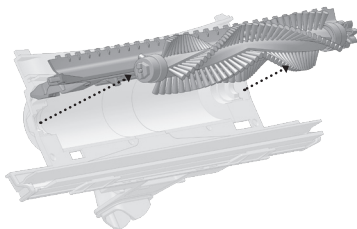
Siga estos pasos para aclarar el cabezal de limpieza y el cepillo del rodillo:

1



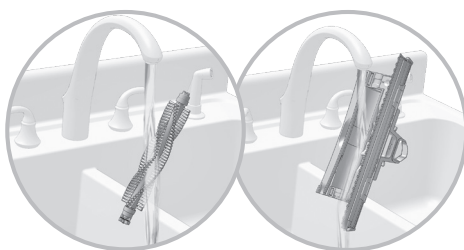
Mueva el pestillo de extracción de la tapa del cepillo del rodillo a la posición de desbloqueo y abra la tapa.

2



Retire el cepillo del rodillo.

3



Retire las pelusas acumuladas en el cepillo del rodillo y el cabezal de limpieza. Aclare ambas piezas con agua corriente.

Mantenimiento

Retirar las pelusas de los tapones

Con el tiempo, las pelusas pueden quedar atrapadas en los tapones de los extremos del cepillo del rodillo. Cuando aclare el cabezal de limpieza y el cepillo del rodillo, compruebe si hay acumulaciones considerables de pelusa en los tapones amarillos y retírelas; tire de ellas de los extremos del cepillo del rodillo.



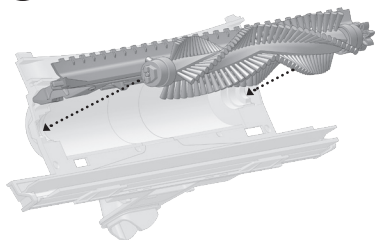
No se admite la limpieza del robot Scooba ni de sus componentes en el lavavajillas. Si se limpia Scooba en el lavavajillas puede dañar el robot y anular la garantía.

Recolocar el robot Scooba en el cargador de la batería

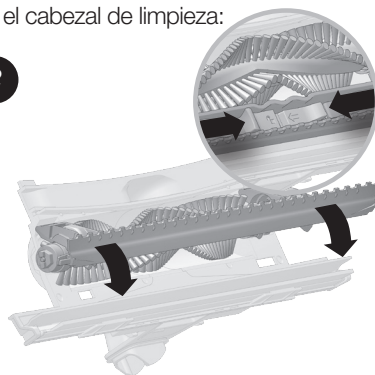
Scooba recibe la alimentación de una batería recargable y debe cargarse por completo después de cada ciclo de limpieza. Cuando se haya cargado por completo (tarda hasta tres horas), la batería de Scooba durará, al menos, un ciclo de limpieza completo.

Recolocar y reinstalar el cabezal de limpieza

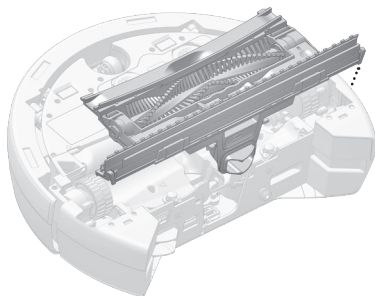
Siga estos pasos para volver a colocar e instalar el cabezal de limpieza:

1

Abra la tapa del cepillo del rodillo y vuelva a insertar el cepillo.

2

Cierre la tapa del cepillo del rodillo y apriétela para que encaje en su posición.

3

Vuelva a colocar el depósito de Scooba. Limpie el exterior de Scooba con un paño húmedo para retirar el polvo.

Para volver a instalar el cabezal de limpieza, apriételo hasta que encaje en su posición.

Para prolongar la vida útil de la batería y seguir sacándole el máximo partido al robot Scooba, iRobot recomienda seguir los siguientes consejos:

- Deje siempre el robot Scooba enchufado cuando no lo utilice.
- Recargue Scooba lo antes posible; si espera varios días para recargarlo, la batería podría sufrir daños.
- Para un almacenamiento a largo plazo, cargue la batería, retírela y guárdela en un lugar fresco y seco.

Solución de problemas

Consulte la tabla siguiente para solucionar los problemas del robot Scooba.

MENSAJE DE ERROR	ORIGEN	QUÉ HACER
Estoy atascado. Por favor, libérame y, a continuación, pulsa el botón CLEAN (LIMPIAR) para reiniciar.	Una de las ruedas de Scooba no está nivelada sobre el suelo.	Compruebe si el robot Scooba está atascado sobre un objeto, o bien si una de las ruedas está en una hendidura. Mueva el robot Scooba para que todas las ruedas reposen sobre el suelo.
	El robot Scooba está demasiado cerca de las escaleras u otros desniveles y necesita ayuda para salir.	Mueva el robot Scooba a otra ubicación en un suelo plano.
	El robot Scooba está funcionando en una habitación abierta muy grande y no ha encontrado paredes ni muebles durante mucho tiempo.	Use Virtual Walls para segmentar una zona más pequeña.
Es posible que tenga algo enganchado en mis cepillos. Por favor, compruébalo y pulsa el botón CLEAN (LIMPIAR) para reiniciar.	El robot Scooba no puede hacer girar fácilmente el cepillo del rodillo.	Compruebe si hay suciedad atascada en el cepillo del rodillo, especialmente bajo los tapones amarillos. Si es así, retire la suciedad.
	El cepillo de Scooba no está conectado al motor del cepillo porque el engranaje no está colocado correctamente.	Compruebe que el cepillo del rodillo esté instalado correctamente en el cabezal de limpieza. Compruebe que el cabezal de limpieza del robot Scooba esté correctamente instalado.
	El cepillo no está conectado al motor porque la caja de engranajes está dañada.	Compruebe si el cepillo gira sin ningún tipo de resistencia. Si es así, llame al servicio técnico de iRobot.
Es posible que tenga algo enganchado en mi parachoques. Por favor, compruébalo y, a continuación, pulsa el botón CLEAN (LIMPIAR) para reiniciar.	Algo está impidiendo que el parachoques de Scooba se mueva libremente.	Compruebe si hay suciedad atrapada entre el parachoques y el cuerpo de Scooba. Si es así, límpiela.
	El parachoques de Scooba está dañado.	Póngase en contacto con el servicio técnico de iRobot.
Es posible que tenga algo enganchado en mis ruedas. Por favor, compruébalo y, a continuación, pulsa el botón CLEAN (LIMPIAR) para reiniciar.	Scooba no puede girar ninguna de las ruedas laterales.	Compruebe si hay suciedad atascada entre la rueda y el módulo del motor de las ruedas. Si es así, retire la suciedad.
Parece que hay algo bloqueando los sensores en la parte inferior de mi parachoques. Por favor, compruébalo y, a continuación, pulsa el botón CLEAN (LIMPIAR) para reiniciar.	Los sensores de detección de desnivel de Scooba están sucios y bloqueados.	Compruebe si hay suciedad atrapada en los sensores de desnivel del robot. Si es así, límpiela.
	Los sensores de detección de desnivel de Scooba creen que el suelo mate de color negro es un desnivel.	Compruebe si el robot está atascado en una superficie negra. Si fuera así, mueva el robot a una nueva ubicación.



¿Necesita más ayuda? Visite el Centro de usuarios de la serie 400 en www.irobot.com/scooba400 para obtener una guía de inicio rápido, videos con instrucciones, preguntas frecuentes y mucho más.

Me falta la rueda delantera. Por favor, compruébalo y, a continuación, pulsa el botón CLEAN (LIMPIAR) para reiniciar.	La rueda delantera de Scooba se ha caído.	Compruebe si falta la rueda pivotante central. Si es así, sustitúyala.
Por favor, comprueba que mi depósito de agua limpia esté lleno. A continuación, pulsa el botón CLEAN (LIMPIAR) para reiniciar.	El depósito de agua limpia de Scooba está vacío.	Compruebe si el depósito de agua limpia está vacío. Si fuera así, añada agua y solución de limpieza para suelos duros de Scooba al depósito.
	El sensor de vacío del depósito de agua limpia de Scooba detecta incorrectamente un depósito vacío, debido a las deficientes conexiones eléctricas.	Compruebe si hay suciedad en las conexiones metálicas entre el depósito y el robot. Si es así, límpiela.
	El sensor de vacío del depósito de agua limpia de Scooba detecta incorrectamente un depósito vacío porque se está usando agua destilada.	Añada agua del grifo o solución de limpieza para suelos duros de Scooba al depósito.
	La bomba del robot Scooba no envía suficiente líquido desde el depósito de agua limpia.	Apague el robot y pulse el botón CLEAN (LIMPIAR) para comenzar de nuevo a bombear el preparado.
Me encantaría empezar a limpiar, pero mi batería no está cargada del todo. Por favor, recárgala completamente.	El robot Scooba no puede completar una misión porque su batería se ha agotado parcialmente.	Vuelva a colocar el robot Scooba en el cargador durante, al menos, dos horas.
	El robot Scooba no puede completar una misión porque su batería se ha agotado o está dañada.	Sustituya la batería.
	Scooba no puede detectar todas las conexiones de la batería.	Compruebe si hay suciedad en la batería o en el interior del compartimento. Si es así, límpiela.
Se me ha presentado el error [número].	Scooba está experimentando un error poco habitual.	Póngase en contacto con el centro de servicio técnico de iRobot: global.irobot.com

Registro

Registre su Scooba ahora para activar la garantía y disfrutar del acceso exclusivo a:

- **El premiado servicio de atención al cliente de iRobot:** recibirá un servicio de asistencia adaptado a su robot específico, con respuestas a sus preguntas, consejos de mantenimiento, demostraciones en vídeo y chat en tiempo real.
- **Las actualizaciones del producto y otra información de interés:** esté entre los primeros que reciban noticias sobre nuevos robots, descuentos exclusivos y ofertas especiales.

Cuando se registre, podrá contarnos cuál ha sido su experiencia con su Scooba. iRobot escucha las opiniones de los clientes y realiza mejoras en los robots que están basadas en estos valiosos comentarios. Nos encantaría saber su opinión.

Para registrar su Scooba, visite el Centro para usuarios de la serie 400 en www.irobot.com/scooba400. Allí podrá encontrar también una guía de inicio rápido, vídeos sobre el uso, información sobre accesorios, preguntas frecuentes, etc.

Declaración de conformidad

iRobot Scooba® Accesorios y robot para fregar suelos

Fabricante: iRobot Corporation, 8 Crosby Drive, Bedford, MA 01730, EE. UU.

Declara que Scooba, junto con el cargador de batería modelo 17063, se ajustan a los requisitos de la directiva de baja tensión 2006/95/CE, corregida por 93/68/CE y la directiva EMC 2004/108/CE corregida por 93/68/CE y la 2004/108/CE.

Este dispositivo cumple la Sección 15 de las reglas de FCC. El funcionamiento está sujeto a las dos condiciones siguientes. (1) Este dispositivo no puede provocar interferencias dañinas y (2) este dispositivo debe aceptar cualquier interferencia recibida, incluidas las interferencias que puedan provocar un funcionamiento no deseado.

Se han aplicado las normas siguientes:

EN 60335-1:2012

Aparatos electrodomésticos y análogos - Seguridad. Parte 2-2: Requisitos específicos para aspiradoras y dispositivos de limpieza por succión de agua.

EN 60335-2-2:2010+A11

Aparatos electrodomésticos y análogos - Seguridad. Requisitos generales.

EN 60335-2-29:2004+A2

Aparatos electrodomésticos y análogos - Seguridad. Parte 2-29: Requisitos específicos para cargadores de baterías.

EN55014-1: 2006 + A2

Compatibilidad electromagnética - Requisitos para electrodomésticos, herramientas eléctricas y aparatos análogos – Parte 1: Emisiones.

EN55014-2: 1997 + A2

Compatibilidad electromagnética - Requisitos para electrodomésticos, herramientas eléctricas y aparatos análogos – Parte 2: Inmunidad - Norma de familia de productos.

EN62233: 2008

Métodos de medida de los campos electromagnéticos de los aparatos electrodomésticos y análogos en relación con la exposición humana.

Atención al cliente de iRobot® fuera de los EE. UU. y Canadá

Visite global.irobot.com para:

- Conocer consejos y sugerencias para mejorar el rendimiento del robot
- Obtener respuestas a sus preguntas
- Descargar un manual detallado del producto
- Ponerse en contacto con su distribuidor local



© 2013-2014 iRobot Corporation, 8 Crosby Drive, Bedford, MA 01730 EE. UU. Reservados todos los derechos. iRobot, Scooba, iAdapt y Virtual Wall son marcas comerciales registradas de iRobot Corporation.

Patente de los EE. UU. www.irobot.com/patents | Otras patentes pendientes. WC: 4440171