

iRobot[®] Scooba[®]

B E N U T Z E R H A N D B U C H

Herzlich willkommen!



Lieber Scooba-Besitzer,

herzlichen Glückwunsch zum Kauf eines iRobot® Scooba® und willkommen in der iRobot-Familie! Sie gehören nun einer weltweiten wachsenden Gemeinschaft von 10 Millionen Menschen an, die eine schlaudere Art zu reinigen entdeckt hat.

Den Besitzern eines Scooba und uns als Unternehmen liegen unsere Roboter sehr am Herzen. Dies ist nicht überraschend, da wir seit über zwei Jahrzehnten Roboter bauen.

Ich kann verstehen, dass Sie Ihren Scooba wahrscheinlich direkt ausprobieren möchten, aber bitte nehmen Sie sich zuerst ein paar Minuten Zeit, um dieses Handbuch zu lesen. Auf diese Weise wird Ihre Erfahrung mit Ihrem neuen Roboter noch besser.

Weitere Informationen zu Ihrem Scooba finden Sie unter www.irobot.com/scooba400. Dort können Sie mehr darüber erfahren, wie Ihr Scooba funktioniert, Ihren Scooba registrieren und die Garantie aktivieren. Außerdem haben Sie exklusiven Zugang zu unserem vielfach ausgezeichneten Kundenservice und zu Produktupdates und anderen wertvollen Informationen.

Ich hoffe, dass Sie das Leben als Scooba Besitzer genießen. Im Namen unseres gesamten Teams möchte ich mich dafür bedanken, dass Sie sich für iRobot entschieden haben.

Herzliche Grüße

A stylized, handwritten signature in dark ink, appearing to read 'Colin Angle'.

Colin Angle
Chairman, CEO und Mitbegründer der
iRobot Corporation

Inhaltsverzeichnis

Wichtige Sicherheitshinweise	7
Lernen Sie Ihren Scooba® kennen.....	10
iAdapt® Responsive-Navigation-Technologie.....	12
Scooba® Reinigungssystem	14
Scooba® Leuchten und Tasten.....	15
Erste Schritte.....	16
Reinigung mit Ihrem Scooba® der 400er-Serie	18
Einrichtung einer Virtual Wall®	20
Akku einsetzen	21
Scooba® im Raum platzieren.....	22
Zykluslänge auswählen	23
Reinigung starten	23
Wartung	24
Wasserbehälter entleeren und ausspülen	24
Filter reinigen	26
Reinigungskopf entfernen	27
Reinigungskopf und Rollbürste abspülen	27
Haare von Endkappen entfernen.....	28
Scooba® an Ladegerät anschließen	28
Reinigungskopf zusammenbauen und anbringen	29
Fehlerbehebung	30
Registrierung	32
Konformitätserklärung	33
iRobot® Kundenbetreuung	34

Wichtige Sicherheitshinweise

Dieses Haushaltsgerät eignet sich nicht für die Verwendung durch Personen (u. a. Kindern) mit eingeschränkten physischen, sensorischen oder mentalen Fähigkeiten und Personen ohne Erfahrung und Kenntnisse, es sei denn, sie werden bei der Verwendung des Geräts beaufsichtigt oder verwenden es nach der Unterweisung durch diejenige Person, die für ihre Sicherheit verantwortlich ist.

Kinder sollten beaufsichtigt werden, um sicherzustellen, dass sie nicht mit dem Roboter spielen. Kinder dürfen das Gerät nicht ohne Aufsicht zur Reinigung verwenden oder warten.

FÜR LÄNDER IN DER EU

DIESES HAUSHALTSGERÄT KANN VON KINDERN AB 8 JAHREN UND VON PERSONEN MIT EINGESCHRÄNKTEN KÖRPERLICHEN, SENSORISCHEN ODER MENTALEN FÄHIGKEITEN UND PERSONEN OHNE ERFAHRUNGEN UND KENNTNISSE VERWENDET WERDEN, FALLS SIE DIES UNTER AUFSICHT TUN ODER IM VORFELD ANWEISUNGEN ZUR SICHEREN VERWENDUNG DES HAUSHALTSGERÄTS ERHALTEN HABEN UND DIE GEFAHREN VERSTEHEN. KINDER SOLLTEN NICHT MIT DIESEM HAUSHALTSGERÄT SPIELEN. KINDER DÜRFEN DAS HAUSHALTSGERÄT NICHT OHNE AUFSICHT ZUR REINIGUNG VERWENDEN ODER WARTEN.

ACHTUNG: LEGEN SIE DIE ELEKTRONIK IHRES ROBOTERS, SEINEN AKKU ODER DAS LADEGERÄT NICHT FREI. ES GIBT KEINE TEILE IM INNEREN, DIE VOM BENUTZER GEWARTET WERDEN MÜSSEN. LASSEN SIE DAS GERÄT VON QUALIFIZIERTEM SERVICEPERSONAL WARTEN. BITTE STELLEN SIE SICHER, DASS DIE BETRIEBSSPANNUNG DES INTEGRIERTEN LADEGERÄTS MIT DER STANDARDAusgangsspannung ÜBEREINSTIMMT.

Hinweis: Ihr Roboter enthält eine Softwareschnittstelle, die es dem Hersteller ermöglicht, Updates für die interne Firmware bereitzustellen, wenn diese für die Benutzer verfügbar sind. Jeder Versuch, auf die Software des Roboters zuzugreifen, sie abzurufen, zu kopieren, zu modifizieren, zu verteilen oder anderweitig zu verwenden, ist streng verboten.

Seien Sie bei der Verwendung Ihres Roboters vorsichtig. Halten Sie diese Sicherheitshinweise bei der Einrichtung, Verwendung oder Wartung Ihres Roboters ein, um das Verletzungs- und Schadensrisiko zu vermindern:

Wichtige Sicherheitshinweise

ALLGEMEINE SICHERHEITSHINWEISE

- Lesen Sie vor Inbetriebnahme Ihres Roboters alle Sicherheits- und Betriebshinweise.
- Bewahren Sie die Sicherheits- und Betriebshinweise auf, um auch in Zukunft auf sie zugreifen zu können.
- Beachten Sie alle Warnhinweise auf Ihrem Roboter, dem Akku, dem Ladegerät und im Benutzerhandbuch.
- Befolgen Sie alle Betriebs- und Anwendungshinweise.
- Lassen Sie alle Wartungsarbeiten, die keine Routinevorgänge sind, von iRobot durchführen.



Das Symbol auf dem Produkt bzw. der Verpackung bedeutet:

Entsorgen Sie keine elektronischen Geräte im unsortierten Haushaltsabfall, sondern verwenden Sie getrennte Entsorgungseinrichtungen. Kontaktieren Sie Ihre örtliche Behörde für Informationen bezüglich vorhandener Entsorgungseinrichtungen. Wenn elektronische Geräte in der Natur oder auf Mülldeponien entsorgt werden, können gefährliche Substanzen in das Grundwasser und somit in die Nahrungskette gelangen und eine Gefahr für Ihre Gesundheit und Ihr Wohlbefinden darstellen. Wenn Sie Altgeräte durch neue ersetzen, ist Ihr Händler gesetzlich dazu verpflichtet, Ihr Altgerät kostenfrei zurückzunehmen.

ANWENDUNGSHINWEISE

- Ihr Roboter eignet sich nur für den Gebrauch im Innenbereich.
- Ihr Roboter ist kein Spielzeug. Setzen Sie sich nicht auf dieses Gerät und stellen Sie sich nicht darauf. Kleine Kinder und Haustiere sollten beaufsichtigt werden, während Sie Ihren Roboter verwenden.
- Lagern und betreiben Sie Ihren Roboter nur bei Zimmertemperatur.
- Reinigen Sie ihn nur mit einem feuchten Tuch ohne Reinigungsmittel.
- Verwenden Sie dieses Gerät nicht, um etwas Brennendes oder Rauchendes aufzusaugen.
- Verwenden Sie dieses Gerät nicht, um ausgelaufene Bleiche, Farbe, andere Chemikalien oder etwas Nasses aufzusaugen.
- Heben Sie Gegenstände wie Kleidung, lose Zettel, Zugschnüre von Fensterläden oder Vorhängen, Stromkabel und alle zerbrechlichen Gegenstände vor der Verwendung des Geräts vom Boden auf. Falls das Gerät über ein Stromkabel fährt und es mit sich zieht, könnte ein Gegenstand vom Tisch oder Regal gezogen werden und hinunterfallen.
- Falls der zu reinigende Raum über einen Balkon verfügt, sollte eine physische Barriere verwendet werden, um zum Zwecke des sicheren Betriebs zu verhindern, dass das Gerät auf den Balkon gerät.
- Platzieren Sie nichts auf Ihrem Roboter.
- Beachten Sie, dass sich der Roboter von alleine bewegt. Seien Sie vorsichtig, wenn Sie durch den Bereich laufen, der vom Roboter gereinigt wird, um nicht auf ihn zu treten.
- Verwenden Sie den Roboter nicht in Bereichen, in denen offenliegende Steckdosen in den Boden eingelassen sind.

AKKU UND AUFLADEN

- Verwenden Sie zum Aufladen nur Standardsteckdosen. Das Produkt darf nicht mit Spannungsumwandlern verwendet werden. Durch die Verwendung von Spannungsumwandlern verfällt die Garantie sofort.

Wichtige Sicherheitshinweise

- Verwenden Sie nur das vom Hersteller mitgelieferte Ladegerät, um dieses Gerät aufzuladen.
- Verwenden Sie kein Ladegerät mit beschädigtem Kabel oder Stecker. Falls Kabel oder Stecker beschädigt sind, müssen sie vom Hersteller oder ähnlich qualifiziertem Personal gewartet werden.
- Verwenden Sie nur von iRobot zugelassene, wiederaufladbare Akkus.
- Laden Sie den Akku immer auf und entfernen Sie ihn aus Ihrem Roboter und aus dem Zubehör, bevor Sie das Gerät langfristig lagern oder transportieren.
- Laden Sie die Akkus nur drinnen auf.
- Das Ladegerät Ihres Roboters kann im Fall von schweren Gewitterstürmen mit einem Überspannungsschutz geschützt werden.
- Fassen Sie das Ladegerät niemals mit nassen Händen an.
- Trennen Sie Ihren Roboter vor der Reinigung oder Wartung immer vom Ladegerät.
- Bitte stellen Sie sicher, dass die Betriebsspannung des enthaltenen Ladegeräts mit der Standardausgangsspannung übereinstimmt.
- Gebrauchte Akkus sollten in versiegelte Plastikbeutel gelegt und gemäß den lokalen Umweltschutzgesetzen entsorgt werden.
- Prüfen Sie den Akku vor jedem Gebrauch auf Schäden oder Flüssigkeitsverluste. Laden Sie niemals beschädigte oder undichte Akkus auf.
- Falls der Akku undicht ist, bringen Sie ihn zur Entsorgung zu Ihrem autorisierten iRobot Service Center vor Ort zurück.
- Der Akku muss aus dem Roboter entfernt werden, bevor er entsorgt werden kann.
- Verwenden Sie ausschließlich von iRobot angebotene Originalakkus mit den korrekten Spezifikationen.
- Zerlegen oder demontieren Sie den Akku nicht. Heizen Sie den Akku nicht auf und halten Sie ihn von Wärmequellen fern.
- Verbrennen Sie den Akku nicht. Schließen Sie den Akku nicht kurz. Tauchen Sie den Akku nicht in Flüssigkeit.
- Akku: 14,4 V (DC) 3000 mAh Ni-MH.

SCOOPA® ANWENDUNGS-UND SICHERHEITSHINWEISE

- Beachten Sie, dass Ihr Boden nach der Reinigung mit dem Scooba rutschig sein kann.
- Verwenden Sie keine Bleiche, kein Ammoniak und kein heißes Wasser, da dies den Roboter beschädigen und zum Erlöschen der Garantie führen könnte.
- Verwenden Sie den Scooba nicht, um Ausgelaufenes aufzusaugen (z. B. verschüttete Milch).
- Verwenden Sie den Scooba nicht auf Flächen, auf denen Feuchtigkeit Rohfußböden, unversiegelte oder laminierte Böden (wie etwa Pergo®-Laminatböden) oder empfindliche Teppiche oder Teppichläufer beschädigen kann.

Pergo ist eine eingetragene Handelsmarke der Pergo corporation.

Lernen Sie Ihren Scooba® kennen

Ansicht von oben

Anschluss für Ladegerät
(an der Seite)

USB-Anschluss
(unter dem
Tragegriff)

Griff

Sensor für
Raumerkennung

Tankentriegelungsknopf

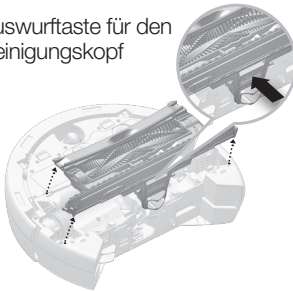


Steuerungstasten

Der Scooba besteht aus zwei Hauptkomponenten: dem Roboter-Basisgerät und dem Tank.

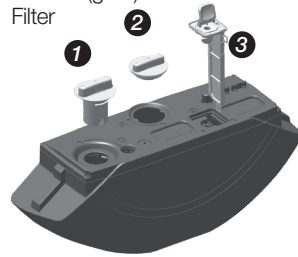
Basisgerät

1. Auswurfaste für den Reinigungskopf



Tank

1. Deckel für Behälter mit sauberem Wasser (blau)
2. Deckel für Behälter mit schmutzigem Wasser (grau)
3. Filter



Ansicht von unten

Ladekontakte (Zur Verwendung mit der Scooba® DryDock™ Lade- und Trockenstation)

Reinigungskopfeneinsatz

Vordere Laufrolle

Batterieabdeckung

Trockene (gedrehte) Staubsaugerbürste

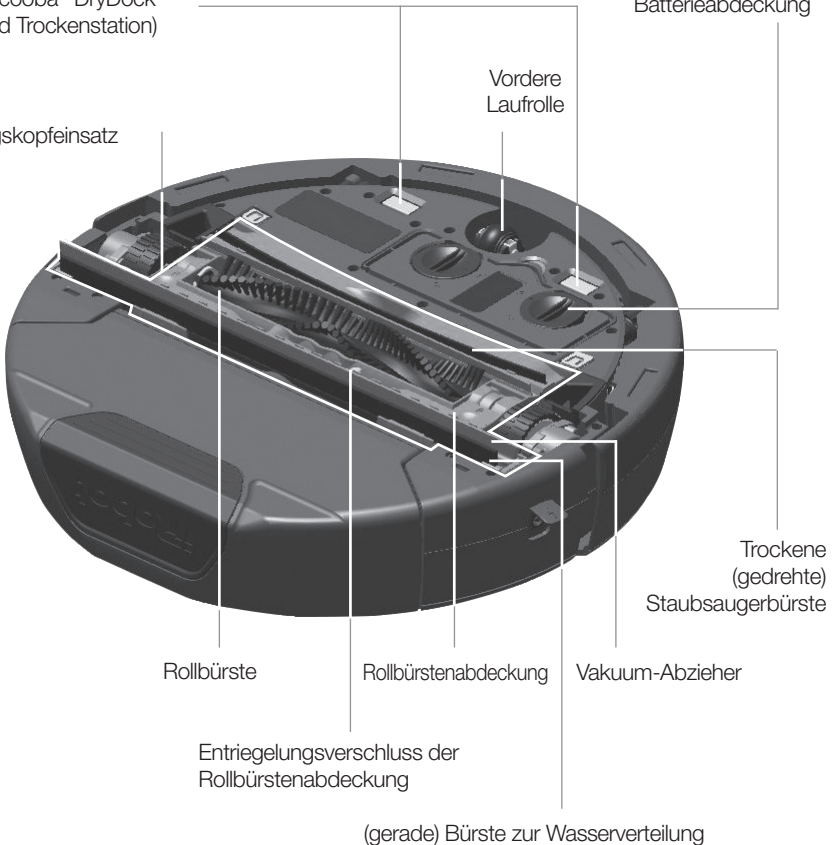
Rollbürste

Rollbürstenabdeckung

Vakuum-Abzieher

Entriegelungverschluss der Rollbürstenabdeckung

(gerade) Bürste zur Wasserverteilung



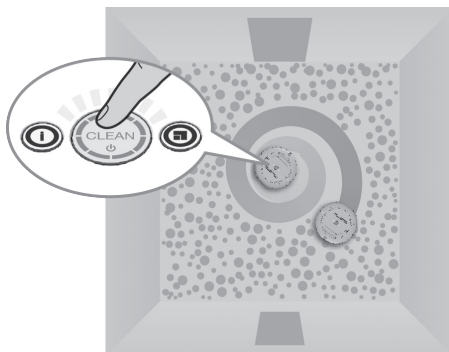
iAdapt® Responsive Navigation-Technologie

Der Scooba verfügt über die iAdapt® Responsive Navigation-Technologie, einem fortschrittlichen urheberrechtlich geschützten Software- und Sensorsystem, das es dem Scooba ermöglicht, um alltägliche Hindernisse herum zu reinigen.

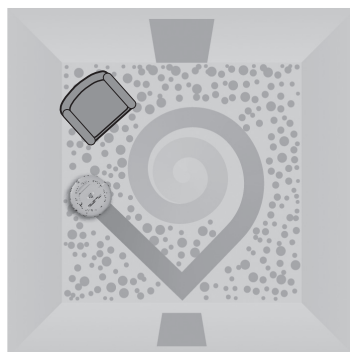


Der Scooba reinigt den Boden anders als es die meisten von uns tun. Der Scooba fährt die zu reinigende Fläche für das Fegen, das Vorweichen, das Schrubben und das Abziehen mehrmals ab und gewährleistet so, dass die gesamte Bodenfläche gereinigt wird.

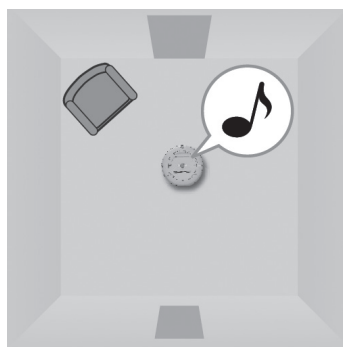
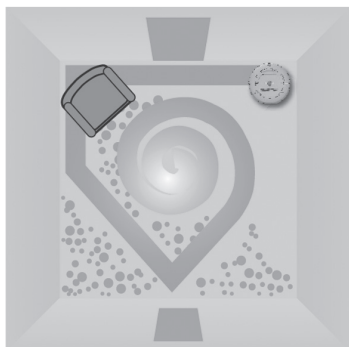
Während der Reinigung errechnet der Scooba den besten Weg für die Bodenreinigung und bestimmt die optimale Zeit für die verschiedenen Reinigungsvorgänge:



Spiralförmig: Ermöglicht dem Scooba, einen großen Bereich effizient zu reinigen.



Raumdurchquerung: Ermöglicht dem Scooba, neue Bereiche zu reinigen, während er den Raum durchquert.

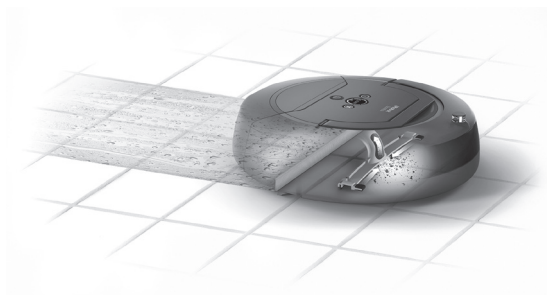


Entlang der Wand: Ermöglicht dem Scooba, den gesamten Umfang des Raums zu reinigen und Möbel und Hindernisse zu umfahren.

Scooba® Reinigungssystem

Scooba reinigt in drei Schritten:

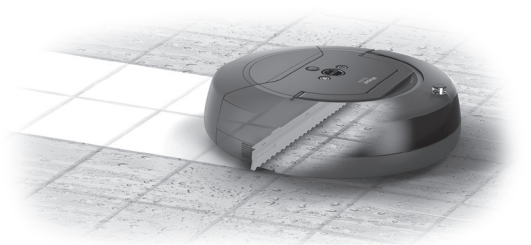
Fegen und Vorweichen. Der Scooba bereitet den Boden durch Aufsaugen von losem Schmutz und Verunreinigungen vor und befeuchtet den Boden mit einer dünnen Schicht Wasser oder Reinigungsflüssigkeit, um eventuell vorhandene Flecken zu lösen. Kein vorheriges Fegen erforderlich.



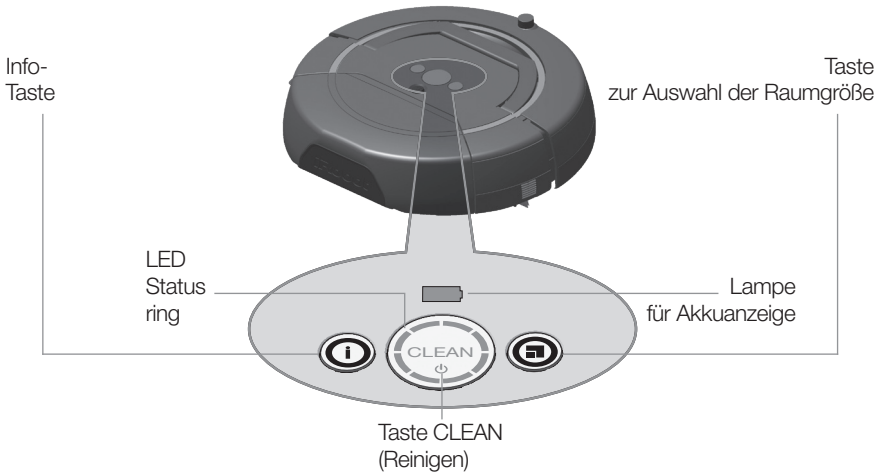
Schrubben und Vakuum-Abziehen. Die leistungsstarke Scheuerbürste rotiert mit über 600 Umdrehungen pro Minute, um Flecken zu entfernen, während der Vakuum-Abzieher das schmutzige Wasser vom Boden aufnimmt.



Abschließendes Abziehen. Der Scooba beendet die Reinigung mit einem abschließenden Abziehen, sodass ein sauberer Boden zurückbleibt.



Scooba® Leuchten und Tasten

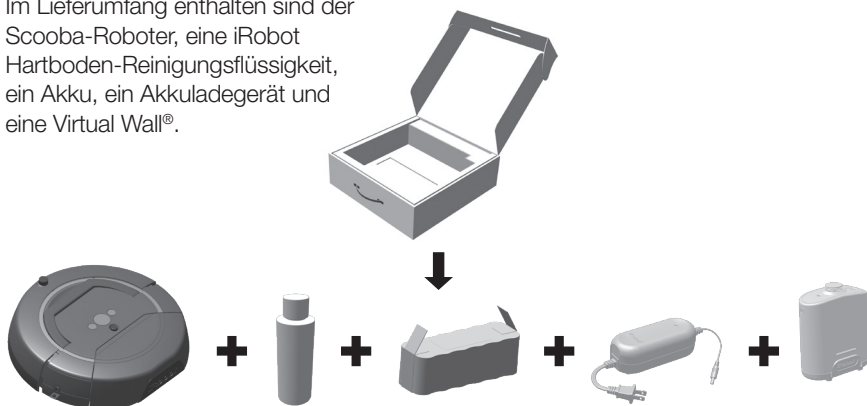


Leuchte oder Taste	Farbe	Bedeutung und zu ergreifende Maßnahmen
Taste CLEAN (Reinigen)	Leuchtet nicht	Wenn der Scooba ausgeschaltet ist, drücken Sie diese Taste, um ihn einzuschalten.
	Konstant blau	Wenn der Scooba eingeschaltet ist, drücken Sie diese Taste, um den Reinigungszyklus zu starten.
LED-Statusring	Blau rotierend	Der Statusring leuchtet kreisend blau, wenn der Scooba den Reinigungszyklus vorbereitet.
	Konstant blau	Während des Reinigungszyklus leuchten die Lampen nacheinander auf, um den Fortschritt der Reinigung anzuzeigen.
Lampe für Akkuanzeige	Konstant rot	Der Akku ist entladen.
	Gelb oder grün blinkend	Wenn der Scooba angeschlossen ist, bedeutet dies, dass der Akku aufgeladen wird.
	Konstant grün	Den Akku ist vollständig geladen.
Taste zur Auswahl der Raumgröße	Konstant blau	Drücken Sie die Taste, um zwischen kurzen und langen Reinigungszyklen zu wählen.
Info-Taste	Grün blinkend oder konstant grün	Drücken Sie die Taste, um den aktuellen Status und die Verwendung des Scooba zu erfahren.
	Gelb blinkend oder konstant gelb	Drücken Sie die Taste, um Fehlermeldungen zu beheben.
	Rot blinkend oder konstant rot	Bitte wenden Sie sich für weitere Hilfestellung an den Kundendienst von iRobot.

Erste Schritte

Packen Sie den Karton aus

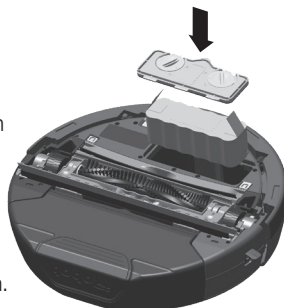
Im Lieferumfang enthalten sind der Scooba-Roboter, eine iRobot Hartboden-Reinigungsflüssigkeit, ein Akku, ein Akkuladegerät und eine Virtual Wall®.



Akku einsetzen

Führen Sie diese Schritte zum Einsetzen des Akkus aus:

1. Legen Sie den Scooba verkehrt herum auf einen flachen Untergrund.
2. Suchen Sie die Batterieabdeckung. Drehen Sie jeden Knopf auf „unlocked“ (entriegelt). Verwenden Sie hierfür, falls nötig, eine Münze.
3. Entfernen Sie die Batterieabdeckung.
4. Der Pluspol des Akkus steht etwas heraus. Richten Sie diesen an der Aussparung in der Wand des Batteriefachs aus. Drücken Sie den Akku nach unten.
5. Setzen Sie die Batterieabdeckung wieder ein. Drehen Sie jeden Knopf auf „locked“ (verriegelt).



Verwenden Sie nur originale von iRobot angebotene Akkus. Die Verwendung anderer Akkus führt dazu, dass Ihre Garantie ungültig wird und kann Schäden am Gerät oder Verletzungen verursachen.

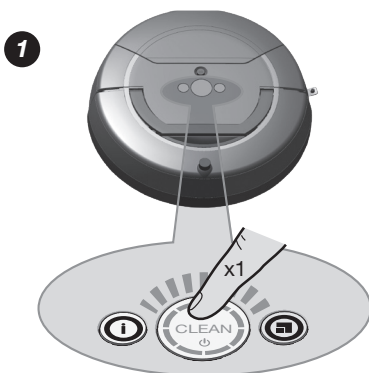
Scooba aufladen

Laden Sie den Scooba vor der Verwendung vollständig auf, indem Sie diese Schritte ausführen:

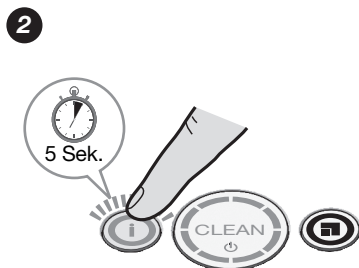
1. Stecken Sie ein Ende des Ladegeräts in den Scooba und das andere in eine Steckdose.
2. Laden Sie den Akku acht Stunden lang auf (nur vor der ersten Verwendung).
3. Sobald der Scooba aufgeladen ist, trennen Sie das Ladegerät zuerst von der Steckdose und dann vom Scooba.

Sprache auswählen

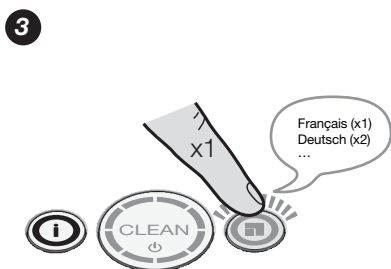
Der Scooba spricht Englisch in der Standardeinstellung. So wählen Sie eine der 6 anderen Sprachen aus:



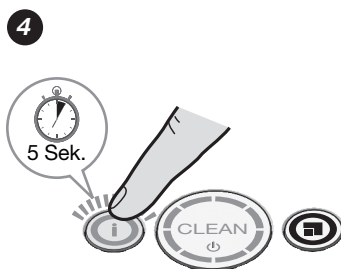
Drücken Sie die Taste CLEAN (Reinigen), um den Scooba einzuschalten.



Halten Sie die Info-Taste 5 Sekunden lang gedrückt, bis der Roboter die aktuell eingestellte Sprache nennt.



Drücken Sie die Taste zur Auswahl der Raumgröße wiederholt, um zwischen den verschiedenen Sprachoptionen zu wählen.



Wenn Sie Ihre gewünschte Sprache hören, halten Sie die Info-Taste 5 Sekunden lang gedrückt, um die Sprachauswahl zu speichern.

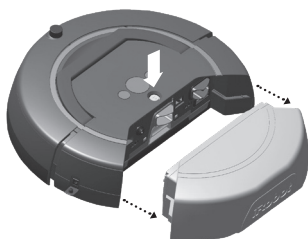
Reinigung mit Ihrem Scooba® 400

Wasser / Reinigungsflüssigkeit hinzufügen

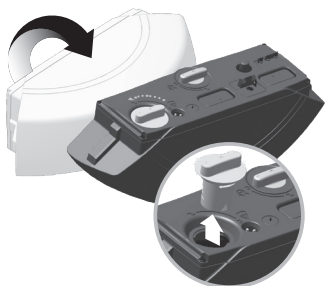
Sie können den Scooba mit Leitungswasser verwenden oder mit einer Mischung aus Wasser und iRobot-Hartbodenreiniger. Unsere Reinigungsflüssigkeit ist speziell für hartnäckigen Schmutz und Flecken entwickelt, ist jedoch sicher für Kinder und Haustiere.



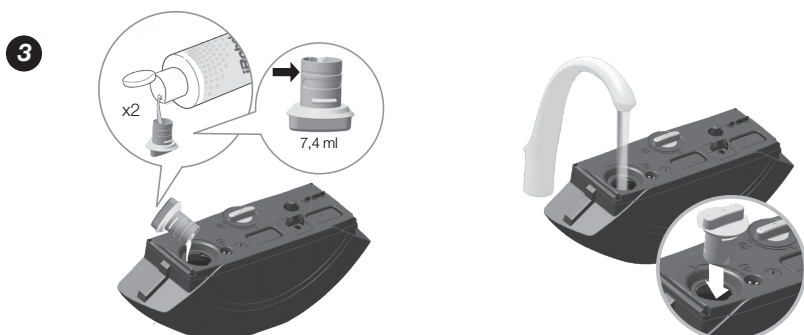
Die Verwendung anderer Reinigungsflüssigkeiten kann Schäden am Scooba verursachen und zum Erlöschen der Garantie führen. Verwenden Sie niemals Bleiche!

1

Drücken Sie den Tankentriegelungsknopf, um den Tank herauszunehmen. Der Tank besteht aus getrennten Behältern für sauberes Wasser (blauer Verschluss) und schmutziges Wasser (grauer Verschluss).

2

Drehen Sie den blauen Verschluss auf „unlocked“ (entriegelt). Nehmen Sie den Verschluss ab.



a) Füllen Sie zwei Verschlusskappen mit Reinigungsflüssigkeit in den Behälter mit sauberem Wasser und füllen Sie diesen dann komplett mit Leitungswasser auf

oder **b)** füllen Sie den Behälter mit sauberem Wasser nur mit Leitungswasser auf.



Scooba erkennt möglicherweise kein destilliertes Wasser in seinem Tank. Fügen Sie Scooba-Hartbodenreiniger hinzu, wenn Sie destilliertes Wasser verwenden.



Setzen Sie den blauen Verschluss wieder auf und drehen Sie ihn auf „locked“ (verriegelt).



Bringen Sie den Tank wieder am Scooba an. Der Tank rastet nur ein, wenn die Verschlusskappen vollständig verriegelt sind.

Reinigung mit Ihrer iRobot® Virtual Wall®

Einrichtung einer Virtual Wall

Im Lieferumfang ist eine Virtual Wall® enthalten, die eine unsichtbare Barriere erschafft, die der Scooba nicht überschreitet. Nutzen Sie diese, um dem Scooba einen bestimmten Raum zuzuweisen und um zu verhindern, dass er in die Nähe von elektrischen Geräten oder Computerkabeln, Gegenständen auf dem Boden usw. kommt.

Sie können die Virtual Wall einrichten, um eine Öffnung mit einer Breite von ca. zwei Metern zu blockieren. Die Strahlenbreite ist trichterförmig und schafft einen Bereich, den der Scooba nicht durchdringen kann.



Richten Sie die oben auf der Virtual Wall abgebildeten Pfeile auf den Bereich, den Sie blockieren möchten. Platzieren Sie die Virtual Wall für ein optimales Ergebnis außerhalb des Türrahmens der Tür, die Sie blockieren möchten.



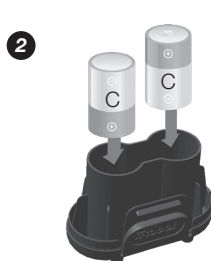
Batterien einsetzen

Die Virtual Wall wird mit zwei C-Alkali-Mangan-Batterien betrieben.

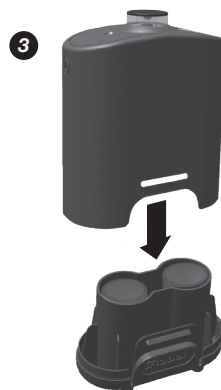
Die Leuchte der Virtual Wall blinkt kontinuierlich, wenn das Gerät eingeschaltet ist. Bei geringem Ladestand der Batterien blinkt die Leuchte wiederholt zwei Mal, um anzuzeigen, dass neue Batterien eingelegt werden müssen.

Um die Batterien zu schonen, schalten Sie die Virtual Wall aus, wenn Sie den Scooba gerade nicht verwenden. Bei normalem Gebrauch halten die Batterien etwa sechs Monate.

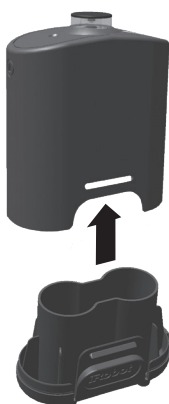
So setzen Sie die Batterien ein:



Setzen Sie die Batterien
in das Batteriefach ein.



Setzen Sie das Batteriefach
wieder ein.

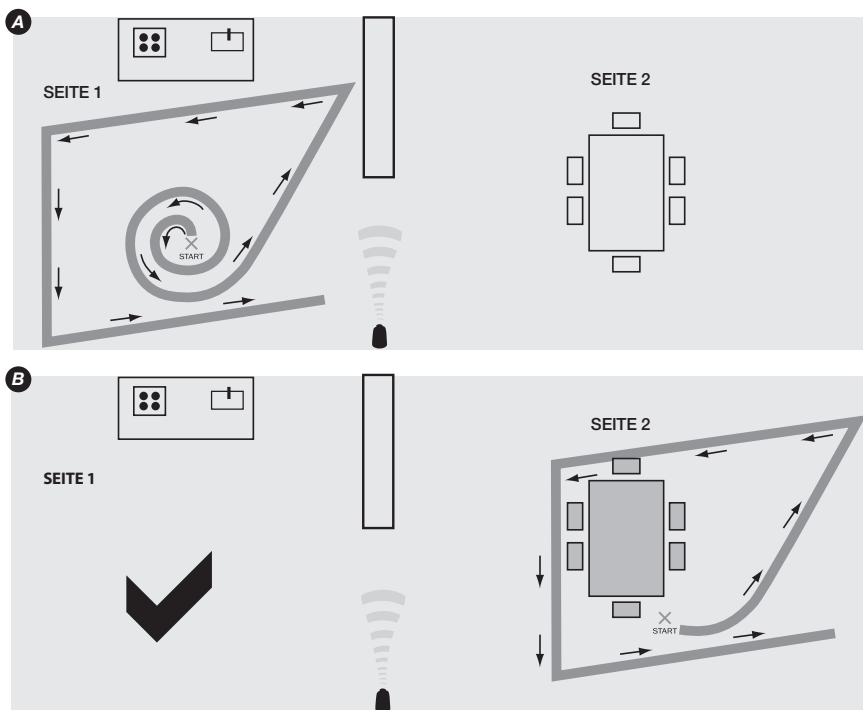


Entnehmen Sie das Batteriefach.

Reinigung mit Ihrem Scooba® 400

Scooba im Raum platzieren

Stellen Sie den Scooba mitten im Raum auf. Drücken Sie dann die Taste CLEAN (Reinigen), um den Scooba einzuschalten.



Wenn Sie eine relativ große oder eine geteilte Bodenfläche haben, nutzen Sie die Virtual Wall, um die Fläche in zwei kleinere, einfacher aufgebaute Flächen zu unterteilen. Dadurch lässt sich die Reinigungsleistung des Scooba erhöhen.

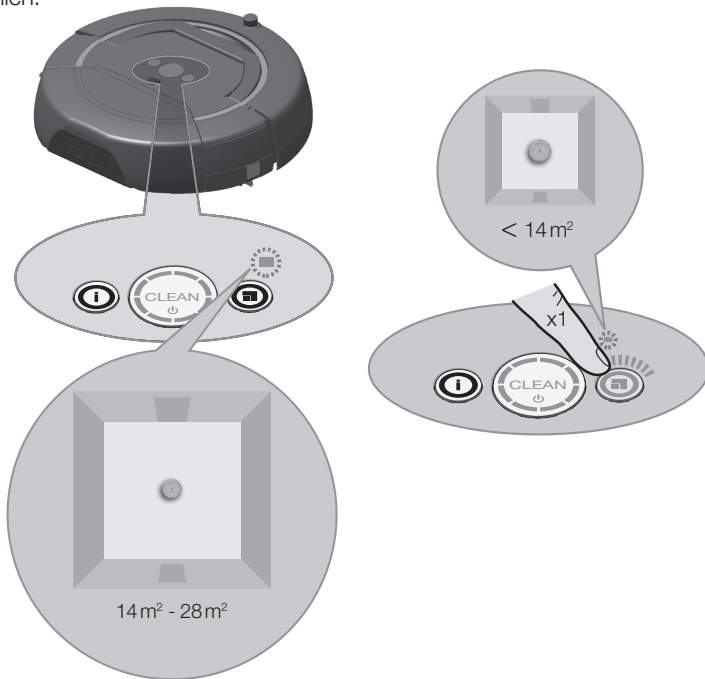
Reinigung mit Ihrem Scooba® 400

Zykluslänge auswählen

Der Scooba verfügt über zwei verschiedene Reinigungszyklen, um Ihren Bedürfnissen gerecht zu werden. Standardmäßig ist er auf die Reinigung eines großen Raumes eingestellt.

- **Kleiner Raum:** reinigt bis zu 14 m²; 22 Minuten
- **Großer Raum:** reinigt zwischen 14 und 28 m²; 45 Minuten

Drücken Sie rechts die Taste zur Auswahl der Raumgröße, um den gewünschten Zyklus auszuwählen.



Reinigung beginnen

Drücken Sie die Taste CLEAN (Reinigen), um einen Reinigungszyklus zu starten. Treten Sie dann beiseite und lassen Sie den Scooba seine Arbeit machen. Scooba bereitet vor dem Reinigungsvorgang die Pumpe vor. Dies kann bis zu zwei Minuten dauern. Während eines Reinigungszyklus fährt der Scooba die zu reinigende Fläche mehrmals ab, damit auch wirklich die gesamte Bodenfläche gereinigt wird.

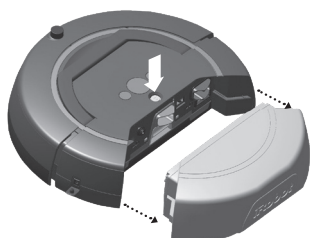
Am Ende eines Reinigungszyklus schüttelt der Scooba Wasserreste von seinem Gehäuse ab und fährt dann abschließend noch einmal über die Bodenfläche, um sicherzustellen, dass der Boden trocken ist. Wenn der Scooba die Reinigung erfolgreich abgeschlossen hat, gibt er ein akustisches Signal von sich.

Wartung

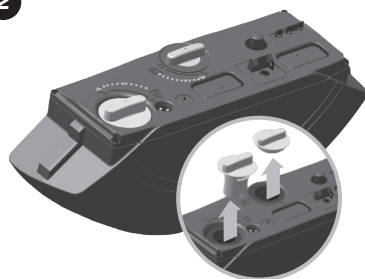
Eine regelmäßige Wartung trägt dazu bei, dass der Scooba stets seine maximale Leistung erbringen kann. Spülen Sie die Komponenten des Scooba nach jedem Reinigungszyklus mit Wasser ab und führen Sie andere Wartungsaufgaben gemäß den Anweisungen des Scooba durch.

Wasserbehälter leeren und reinigen

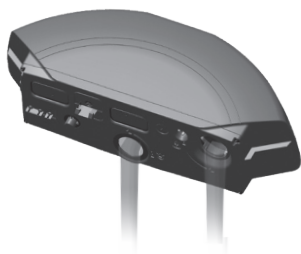
Der Scooba verwendet zum Reinigen Wasser aus dem Behälter mit sauberem Wasser und sammelt Schmutzwasser im Behälter für schmutziges Wasser.

1

Drücken Sie den Tankentriegelungsknopf, um den Tank herauszunehmen.

2

Nehmen Sie den blauen und den grauen Verschluss von den Behältern ab.

3

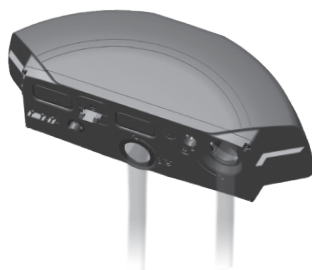
Schütten Sie die Wasserreste aus den Behältern für sauberes und schmutziges Wasser weg.

4

Füllen Sie beide Behälter mit warmem Wasser auf (maximale Wassertemperatur: 50 °C).

5

Schütteln Sie den Tank, um den Innenbereich zu spülen.

6

Schütten Sie das Wasser aus beiden Wasserbehältern weg.

7

Verschließen Sie die beiden Behälter wieder und stellen Sie den Tank beiseite.

Wartung

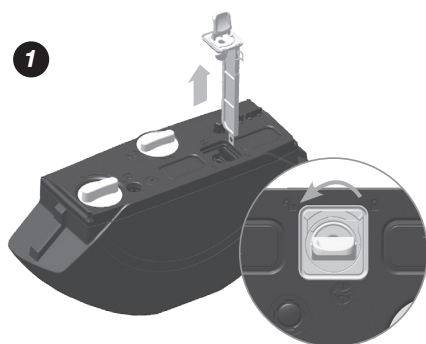
Filter reinigen

Im Laufe der Zeit sammeln sich Haare und Schmutz im Filter des Geräts an. Um optimale Ergebnisse zu erzielen, reinigen Sie den Filter nach jeder Verwendung.



Wenn der Scooba weniger Wasser aufnimmt als ursprünglich, entnehmen Sie den Filter und spülen Sie ihn aus.

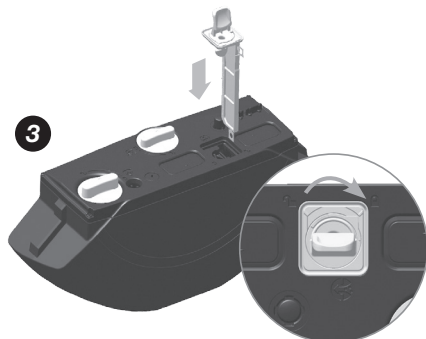
Führen Sie die folgenden Schritte aus, um den Filter zu reinigen.



Entfernen Sie den gelben Filter, indem Sie den Verschluss in Richtung des Entriegelungssymbols drehen.



Spülen Sie den Filter aus. Stellen Sie sicher, dass Sie Haare und Schmutzpartikel entfernen.

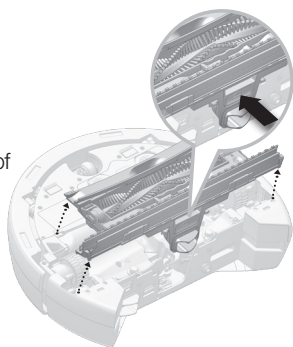


Stecken Sie den gereinigten Filter zurück ins Gerät und drehen Sie den Verschluss, um ihn zu verriegeln.

Reinigungskopf entfernen

Im Reinigungskopf befinden sich die Bürsten, Abzieher und andere Komponenten, die den größten Teil der Arbeit erledigen. Deshalb ist es wichtig, dass diese Komponenten nach jedem Reinigungszyklus gesäubert werden.

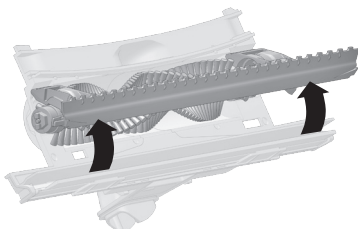
1. Wenn Sie den Tank noch nicht entnommen haben, drücken Sie den Tankentriegelungsknopf und nehmen Sie den Tank heraus.
2. Legen Sie den Scooba verkehrt herum auf einen flachen Untergrund.
3. Drücken Sie die gelbe Auswurfaste an der Seite des Reinigungskopfes und entnehmen Sie diesen.



Reinigungskopf und Rollbürste abspülen

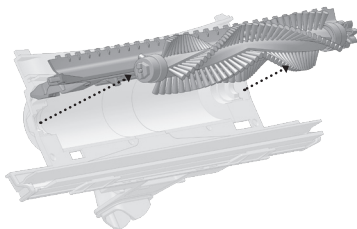
Gehen Sie beim Abspülen des Reinigungskopfes und der Rollbürste folgendermaßen vor:

1



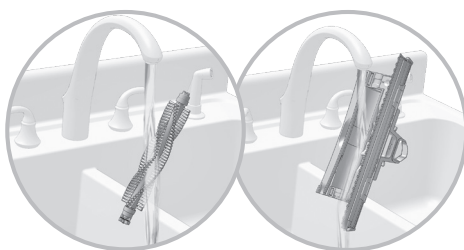
Entriegeln Sie den Verschluss der Rollbürstenabdeckung und öffnen Sie diese.

2



Entnehmen Sie die Rollbürste.

3



Entfernen Sie alle Haare, die sich in der Rollbürste und dem Reinigungskopf verfangen haben. Spülen Sie beide Teile unter fließendem Wasser ab.

Wartung

Haare von Endkappen entfernen

Mit der Zeit können sich Haare in den Kappen an den Enden der Rollbürste verfangen. Sehen Sie bei der Säuberung des Reinigungskopfs und der Rollbürste nach, ob sich Haare an den gelben Endkappen der Rollbürste angesammelt haben und entfernen Sie diese gegebenenfalls.



Der Scooba und alle seine Bestandteile sind nicht spülmaschinenfest. Wenn Sie den Scooba in der Spülmaschine reinigen, kann dies zu Schäden am Roboter und zum Erlöschen der Garantie führen.

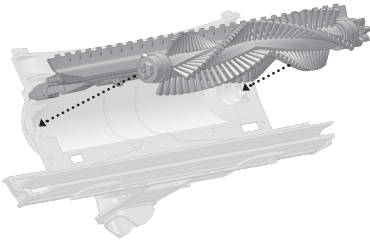
Scooba an Ladegerät anschließen

Scooba wird durch einen Akku betrieben, der nach jedem Reinigungszyklus wieder vollständig aufgeladen werden sollte. Bei voller Aufladung (das Laden kann bis zu drei Stunden dauern) hält der Akku des Scooba für mindestens einen vollen Reinigungszyklus.

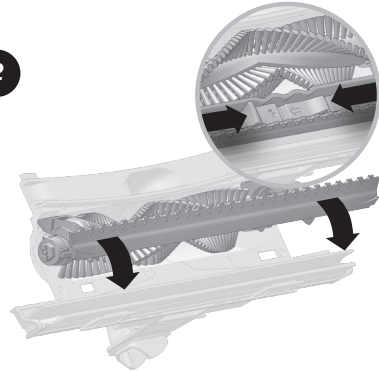
Reinigungskopf zusammenbauen und anbringen

Gehen Sie beim Zusammenbauen und Anbringen des Reinigungskopfs folgendermaßen vor:

1



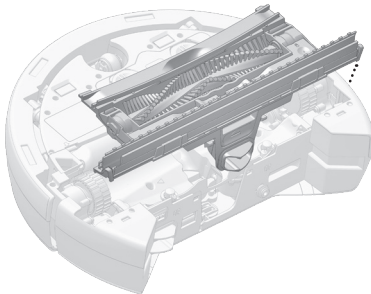
2



Öffnen Sie die Rollbürstenabdeckung und legen Sie die Rollbürste wieder ein.

Schließen Sie die Rollbürstenabdeckung wieder und lassen Sie sie einrasten.

3



Bringen Sie den Tank wieder am Scooba an. Wischen Sie den Scooba außen mit einem feuchten Tuch ab, um Staub zu entfernen.

Bringen Sie den Reinigungskopf wieder an, indem Sie ihn nach unten drücken, bis er einrastet.

Beachten Sie die folgenden Hinweise, um die Lebensdauer des Akkus zu verlängern und den Scooba stets bei voller Leistung nutzen zu können:

- Lassen Sie den Scooba im Ladegerät, wenn Sie ihn nicht benutzen.
- Laden Sie den Scooba nach jeder Verwendung so bald wie möglich wieder auf; mehrtägiges Warten kann den Akku beschädigen.
- Wenn Sie den Scooba über einen längeren Zeitraum nicht benutzen möchten, laden Sie den Akku auf, entfernen Sie ihn und bewahren Sie ihn kühl und trocken auf.

Fehlerbehebung

In der nachstehenden Tabelle finden Sie mögliche Fehlermeldungen des Scooba sowie Vorschläge zur Behebung des jeweiligen Problems.

FEHLERMELDUNG	URSACHE	ZU ERGREIFENDE MASSNAHME
Ich stecke fest. Bitte befreien Sie mich und drücken Sie dann auf CLEAN (Reinigen), um erneut zu beginnen.	Eines der Räder des Scooba befindet sich nicht auf ebener Fläche.	Sehen Sie nach, ob der Scooba an einem Gegenstand festhängt oder ob eines seiner Räder in einer Vertiefung feststeckt. Setzen Sie den Scooba so auf dem Boden auf, dass alle Räder sich auf ebener Fläche befinden.
	Der Scooba ist zu nah an eine Treppe oder ein anderes Hindernis gelangt und kann sich nicht selbst befreien.	Setzen Sie den Scooba an eine andere Stelle, wo der Boden eben ist.
	Der Scooba reinigt einen sehr großen Raum und ist seit langer Zeit auf keine Wand und kein Möbelstück gestoßen.	Nutzen Sie eine Virtual Wall, um den Raum in kleinere Bereiche zu unterteilen.
Vielleicht hat sich etwas in meinen Bürsten verfangen. Bitte sehen Sie nach und drücken Sie dann auf CLEAN (Reinigen), um erneut zu beginnen.	Die Rollbürste des Scooba dreht sich nicht mehr ungehindert.	Sehen Sie nach, ob sich etwas in der Rollbürste und insbesondere an den gelben Endkappen verfangen hat. Entfernen Sie es gegebenenfalls.
	Die Bürste des Scooba hat keine Verbindung zum Bürstenmotor, da das Bürstengetriebe nicht richtig eingerastet ist.	Überprüfen Sie, ob die Rollbürste korrekt in den Reinigungskopf eingesetzt ist. Überprüfen Sie, ob der Reinigungskopf des Scooba richtig angebracht ist.
	Die Bürste hat keine Verbindung zum Bürstenmotor, da das Getriebe beschädigt ist.	Überprüfen Sie, ob die Bürste sich ohne den geringsten Widerstand dreht. Wenn ja, wenden Sie sich bitte an den Kundendienst von iRobot.
Vielleicht hat sich etwas in meinem Stoßdämpfer verfangen. Bitte sehen Sie nach und drücken Sie dann auf CLEAN (Reinigen), um erneut zu beginnen.	Der Stoßdämpfer des Scooba wird durch irgendetwas in seiner Bewegung behindert.	Sehen Sie nach, ob sich etwas zwischen dem Stoßdämpfer und dem Gehäuse des Scooba verfangen hat. Wenn ja, entfernen Sie es.
	Der Stoßdämpfer des Scooba ist beschädigt.	Bitte wenden Sie sich an den iRobot Kundendienst.
Vielleicht hat sich etwas in meinen Rädern verfangen. Bitte sehen Sie nach und drücken Sie dann auf CLEAN (Reinigen), um erneut zu beginnen.	Der Scooba kann seine beiden seitlichen Räder nicht drehen.	Sehen Sie nach, ob sich irgendetwas zwischen einem der Räder und dem Radmotormodul verfangen hat. Entfernen Sie es gegebenenfalls.
Anscheinend werden die Sensoren auf der Unterseite meines Stoßdämpfers durch irgendetwas blockiert. Bitte sehen Sie nach und drücken Sie dann auf CLEAN (Reinigen), um erneut zu beginnen.	Die Stufensensoren des Scooba sind verschmutzt.	Sehen Sie nach, ob sich Schmutz an den Stufensensoren des Roboters festgesetzt hat. Wenn ja, säubern Sie die Sensoren.
	Die Stufensensoren des Scooba erkennen matten schwarzen Bodenbelag als Stufe.	Sehen Sie nach, ob sich der Roboter auf einer schwarzen Fläche befindet. Wenn ja, setzen Sie in an eine andere Stelle.



Benötigen Sie Hilfe? Besuchen Sie das „400 Series Owners Center“, eine Internetseite für Besitzer eines Scooba 400, unter www.irobot.com/scooba400. Dort finden Sie eine Kurzanleitung, Videoanleitungen, häufig gestellte Fragen (FAQs) und vieles mehr.

Mein Vorderrad fehlt. Bitte sehen Sie nach und drücken Sie dann auf CLEAN (Reinigen), um erneut zu beginnen.	Das Vorderrad des Scooba ist abgefallen.	Sehen Sie nach, ob das vordere Laufrad abgefallen ist. Falls dem so ist, ersetzen Sie es.
Bitte stellen Sie sicher, dass mein Behälter für sauberes Wasser voll ist, und drücken Sie dann auf CLEAN (Reinigen), um erneut zu beginnen.	Der Behälter für sauberes Wasser ist leer.	Sehen Sie nach, ob der Behälter für sauberes Wasser leer ist. Falls dem so ist, füllen Sie den Behälter mit Wasser und Scooba-Hartbodenreiniger auf.
	Der Sensor im Behälter für sauberes Wasser erkennt diesen fälschlicherweise als leer, da ein Problem mit den elektrischen Verbindungen vorliegt.	Sehen Sie nach, ob sich Schmutz auf den Metallverbindungen zwischen Behälter und Roboter festgesetzt hat. Wenn ja, säubern Sie die Sensoren.
	Der Sensor im Behälter für sauberes Wasser erkennt diesen fälschlicherweise als leer, da destilliertes Wasser verwendet wurde.	Verwenden Sie Leitungswasser oder geben Sie Scooba-Hartbodenreiniger mit in den Behälter.
	Die Pumpe des Scooba pumpt nicht genügend Flüssigkeit aus dem Behälter für sauberes Wasser.	Schalten Sie aus, und drücken Sie dann die Taste CLEAN (Reinigen), um die Pumpe neu zu starten.
Ich würde gerne mit der Reinigung beginnen, aber mein Akku ist noch nicht ganz voll. Bitte laden Sie meinen Akku vollständig auf.	Der Scooba kann den Reinigungsauftrag nicht ausführen, da der Ladestand seines Akkus zu niedrig ist.	Schließen Sie den Scooba für mindestens zwei Stunden wieder an sein Ladegerät an.
	Der Scooba kann den Reinigungsauftrag nicht ausführen, da sein Akku beschädigt oder abgenutzt ist.	Tauschen Sie den Akku aus.
	Scooba kann nicht alle seine Akkuanschlüsse erkennen.	Sehen Sie nach, ob sich Schmutz auf dem Akku oder im Akkufach festgesetzt hat. Wenn ja, säubern Sie die Sensoren.
Bei mir ist Fehler [Nummer] aufgetreten.	Es ist ein ungewöhnlicher Fehler aufgetreten.	Bitte wenden Sie sich an den Kundendienst von iRobot: global.irobot.com

Registrierung

Registrieren Sie Ihren Scooba jetzt, um Ihre Garantie zu aktivieren und exklusiven Zugang zu Folgendem zu erhalten:

- **Vielfach ausgezeichnete Kundenservice von iRobot:** Maßgeschneiderter Kundendienst für Ihren Roboter mit Antworten auf Ihre Fragen, Wartungstipps, Demovideos und einem Live-Chat.
- **Erhalten Sie Produkt-Updates und andere wertvolle Informationen:** Seien Sie einer der Ersten, die über neue Roboter, exklusive Rabatte und Sonderaktionen Bescheid wissen.

Sie können uns bei Ihrer Registrierung auch von Ihren Erfahrungen mit Ihrem Scooba berichten. iRobot hat ein offenes Ohr für seine Kunden und schätzt deren Verbesserungsvorschläge. Wir würden uns freuen, von Ihnen zu hören!

Besuchen Sie das „400 Series Owner's Center“ unter www.irobot.com/scooba400, um Ihren Scooba zu registrieren. Dort finden Sie auch eine Kurzanleitung, Videoanleitungen, Informationen zu Zubehör, häufig gestellte Fragen (FAQs) und vieles mehr.

Konformitätserklärung

iRobot Scooba® Nasswisch-Roboter und Zubehör

Der Hersteller: iRobot Corporation, 8 Crosby Drive, Bedford, MA 01730, USA erklärt hiermit die Konformität des Scooba und des Ladegeräts Modell 17063 mit den Vorgaben der Niederspannungsrichtlinie 2006/95/EG und deren Änderungsfassung 93/68/EG sowie mit der Richtlinie über die elektromagnetische Verträglichkeit 2004/108/EG und deren Änderungsfassungen 93/68/EG und 2004/108/EG.

Dieses Gerät erfüllt die Anforderungen gemäß Teil 15 der FCC-Richtlinien. Es muss folgende Voraussetzungen erfüllen: (1) Dieses Gerät darf keine funktechnischen Störungen verursachen, und (2) dieses Gerät muss alle empfangenen Störungen, darunter auch Störungen, die zu unerwünschtem Betriebsverhalten führen, tolerieren.

Das Gerät entspricht den Vorgaben folgender Normen:

EN 60335-1:2012

Sicherheit elektrischer Geräte für den Hausgebrauch und ähnliche Zwecke – Teil 2-2: Besondere Anforderungen für Staubsauger und Wassersauger.

EN 60335-2-2:2010+A11

Elektrische Geräte für den Hausgebrauch und ähnliche Zwecke. Sicherheit. Allgemeine Anforderungen.

EN 60335-2-29:2004+A2

Sicherheit elektrischer Geräte für den Hausgebrauch und ähnliche Zwecke – Teil 2-29: Besondere Anforderungen für Batterieladegeräte.

EN55014-1: 2006+A2

Elektromagnetische Verträglichkeit – Anforderungen an Haushaltsgeräte, Elektrowerkzeuge und ähnliche Elektrogeräte – Teil 1: Störaussendung.

EN55014-2: 1997+A2

Elektromagnetische Verträglichkeit – Anforderungen an Haushaltsgeräte, Elektrowerkzeuge und ähnliche Elektrogeräte – Teil 2: Immunität – Produktfamilienstandard.

EN62233: 2008

Messverfahren für elektromagnetische Felder von Haushaltsgeräten und ähnlichen Geräten hinsichtlich der Einwirkung auf den Menschen.

iRobot® Kundenbetreuung außerhalb der USA und Kanada

Besuchen Sie global.irobot.com, um...

- Erhalten Sie wertvolle Tipps, wie Sie die Leistung Ihres Roboters noch steigern können
- Erhalten Sie Antworten auf Fragen
- Laden Sie ein ausführliches Produkthandbuch herunter
- Wenden Sie sich an Ihren lokalen Händler



© 2013 – 2014 iRobot Corporation, 8 Crosby Drive, Bedford, MA 01730, USA. Alle Rechte vorbehalten.
iRobot, Scooba, iAdapt und Virtual Wall sind eingetragene Marken der iRobot Corporation.

US-Pat. - Nr. www.irobot.com/patents | Weitere Patente beantragt. WC: 4433006