

iRobot[®]

Scooba[®]

E J E R M A N U A L

Velkommen!



Kære Scooba-ejer,

Tillykke med købet af en iRobot® Scooba® og velkommen i iRobot-familien! Du er blevet en del af et fællesskab - 10 millioner, og der kommer flere til - der har opdaget en smartere metode at gøre rent på.

Ligesom Scooba-ejere er vi begejstrede for vores robotter. Det burde ikke komme som en overraskelse, da det eneste vi har gjort i mere end 2 årtier, er at lave robotter.

Jeg ved, at du sikkert er ivrig efter at afprøve din Scooba, men jeg beder dig alligevel bruge et par minutter på at læse denne vejledning først. På den måde får du en endnu bedre oplevelse med din nye robot.

For yderligere oplysninger om din nye Scooba henviser vi til ejercenteret på www.irobot.com/scooba400. Her kan du få mere at vide om, hvordan din Scooba fungerer, registrere din Scooba og aktivere din garanti, hvilket giver dig eksklusiv adgang til vores prisvindende kundeservice og produktopdateringer samt andre værdifulde oplysninger.

Jeg håber, du nyder livet som Scooba-ejer. På vegne af hele vores team, vil jeg gerne takke dig for, at du valgte iRobot.

Med venlig hilsen

Colin Angle
Formand, CEO og medstifter
iRobot Corporation

Indholdsfortegnelse

Vigtige sikkerhedsoplysninger	7
Lær din Scooba® at kende.....	10
iAdapt® responsiv navigationsteknologi.....	12
Scoobas rengøringssystem.....	14
Scoobas lys og knapper	15
Kom godt i gang	16
Rengøring med din Scooba® 400	18
Opsætning af Virtual Wall®.....	20
Isætning af batterier	21
Placering af Scooba® i et rum	22
Valg af cykluslængde.....	23
Påbegynd rengøring.....	23
Vedligeholdelse	24
Tømning og gennemskylning af vandbeholdere.....	24
Rengøring af tankfilter	26
Fjern rengøringshovedet.....	27
Skylning af rengøringshoved og rullebørste	27
Fjern hår fra dæksler	28
Sæt Scooba® i batteriopladeren.....	28
Samling og genmontering af rengøringshovedet	29
Fejlfinding	30
Registrering.....	32
Overensstemmelseserklæring	33
iRobot® kundeservice.....	34

Vigtige sikkerhedsoplysninger

Dette apparat er ikke beregnet til brug af personer (herunder børn) med nedsatte fysiske, sansemæssige eller mentale evner eller manglende erfaring og viden, med mindre de er under opsyn eller er blevet instrueret i brugen af apparatet af en person, der er ansvarlig for disse personers sikkerhed.

Børn skal være under opsyn for at sikre, at de ikke leger med robotten. Rengøring og vedligeholdelse må ikke udføres af børn, med mindre de er under opsyn.

FOR LANDE I EU

DETTE APPARAT KAN ANVENDES AF BØRN FRA 8 ÅR OG OPEFTER OG AF PERSONER MED NEDSATTE FYSISKE, SANSEMÆSSIGE ELLER MENTALE EVNER ELLER MANGLENDE ERFARING OG VIDEN, HVIS DE ER UNDER OPSYN ELLER ER BLEVET INSTRUERET I BRUGEN AF APPARATET PÅ EN SIKKER MÅDE, OG DE FORSTÅR DE FARER, BRUGEN INVOLVERER. BØRN MÅ IKKE LEGE MED APPARATET. RENGØRING OG BRUGERVEDLIGEHOOLDSE MÅ IKKE FORETAGES AF BØRN, HVIS DE IKKE ER UNDER OPSYN.

FORSIGTIG: BLOTLÆG IKKE DE ELEKTRISKE DELE PÅ LADE- OG TØRRESTATIONEN ELLER BATTERIOPLADEREN. DER ER INGEN BRUGERSERVICEBARE DELE I APPARATET. VED SERVICE HENVISER VI TIL KVALIFICERET SERVICEPERSONALE. KONTROLLÉR AT SPÆNDINGEN FOR DEN INDBYGGEDE BATTERIOPLADER SVARER TIL STIKKONTAKTENS SPÆNDING.

Bemærk: Din robot indeholder en softwaregrænseflade, der har til formål at gøre producenten i stand til at levere opdateringer til den interne firmware, hvis sådanne opdateringer gøres tilgængelige for brugerne. Ethvert forsøg på at få adgang til, indhente, kopiere, ændre, videregive eller på anden måde bruge robotsoftwaren er strengt forbudt.

Udvis altid forsigtighed, når du håndterer din robot. For at nedsætte risikoen for farer skal du huske disse sikkerhedsforanstaltninger, når du installerer, anvender og vedligeholder din robot:

Vigtige sikkerhedsoplysninger

GENERELLE SIKKERHEDSVEJLEDNINGER

- Læs alle sikkerheds- og brugervejledninger, før du anvender din robot.
- Opbevar sikkerheds- og brugervejledningerne til fremtidig reference.
- Læg mærke til alle advarsler på din robot, på batteriet, batteriopladeren og i ejermanualen.
- Følg alle betjenings- og driftsanvisninger.
- Kontakt iRobot for al ikke-rutinemæssig vedligeholdelse.



Symbolet på produktet eller emballagen betyder:

Undlad at bortskaffe elektriske apparater som usorteret husholdningsaffald, men brug i stedet separate indsamlingsfaciliteter. Kontakt kommunen for oplysninger vedrørende indsamlingsmuligheder. Hvis elektriske apparater bortskaffes på lossepladser eller affaldsdeponeringsteder kan farlige stoffer løbe ned i grundvandet og dermed komme ind i fødekæden, hvilket er skadeligt for sundhed og helbred. Når du erstatter gamle apparater med nye, har forhandleren juridisk pligt til at tage dit gamle apparat retur til gratis bortskaffelse.

BEGRÆNSNINGER VED BRUG

- Din robot er udelukkende beregnet til indendørs brug.
- Din robot er ikke legetøj. Undlad at sidde eller stå på enheden. Små børn og dyr skal være under opsyn, når din robot er i drift.
- Opbevar og anvend kun din robot ved almindelig stuetemperatur.
- Rengør med en klud fugtet med vand.
- Brug ikke dette apparat til at opsamle ting der brænder eller ryger.
- Brug ikke dette apparat til at opsamle spildt blegemiddel, maling eller andre kemikalier eller våde emner.
- Før dette apparat bruges, skal du fjerne genstande som tøj, papirstykker, snore til persienner eller gardiner, ledninger og skrøbelige genstande. Hvis apparatet passerer over en ledning og trækker i den, er der risiko for, at man vælter genstande ned fra borde eller hylder.
- Hvis rummet, der rengøres, har altan, skal der anvendes en fysisk barriere til at forhindre, at apparatet har adgang til altanen for dermed at sikre sikker brug.
- Undlad at placere noget på din robot.
- Vær opmærksom på, at robotten bevæger sig af sig selv. Pas på du ikke træder på robotten, når du går i områder, hvor robotten er i drift.
- Undlad at bruge robotten i områder med blottagte stikkontakter i gulvet.

BATTERI OG OPLADNING

- Må kun oplades via en almindelig stikkontakt. Produktet må ikke anvendes med en strømtransformer. Hvis du bruger strømtransformerenheder, vil det øjeblikkeligt gøre garantien ugyldig.

Vigtige sikkerhedsoplysninger

- Brug kun den batterioplader, der er leveret af producenten til at oplade enheden.
- Brug ikke en batterioplader med beskadiget ledning eller stik. Hvis ledningen eller stikket er beskadiget, skal delene serviceres af producenten eller tilsvarende kvalificeret personale.
- Brug kun genopladelige batterier, der er godkendt af iRobot.
- Fjern altid batterierne fra din robot og tilbehør før langvarig opbevaring eller transport.
- Må kun oplades indendørs.
- Din robots batterioplader kan beskyttes med en overspændingsbeskyttelse i tilfælde af alvorligt tordenvejr.
- Rør aldrig ved batteriopladeren med våde hænder.
- Frakobl altid lade- og tørrestationen fra batteriopladeren før denne rengøres, eller der udføres vedligeholdelsesarbejde på den.
- Sørg for, at spændingen for det medfølgende batteri svarer til den almindelige spænding i stikkontakten.
- Brugte batterier bør anbringes i plastikposer og bortskaffes i henhold til de lokale miljøkrav.
- Før hver brug skal du kontrollere batterierne for tegn på skader eller lækage. Undlad at oplade ødelagte eller lækkende batterier.
- Hvis batteriet lækker, skal du returnere det til dit lokale, autoriserede iRobot-servicecenter til bortskaffelse.
- Batteriet skal fjernes fra robotten før bortskaffelse.
- Brug kun originale batterier med den korrekte specifikation, og som er leveret af iRobot.
- Undlad at ødelægge eller skille batterierne ad. Undlad at opvarme eller placere batteriet i nærheden af varmekilder.
- Undlad at brænde batteriet. Undlad at kortslutte batteriet. Undlad at nedsænke batteriet i væske.
- Batteripakke: DC 14.4V 3000mAh Ni-MH.

SCOOPA® BEGRÆNSNINGER VED BRUG OG SIKKERHEDSOPLYSNINGER

- Vær opmærksom på, at gulvet kan være glat efter rengøring med Scooba.
- Undlad at bruge blegemiddel, salmiakspiritus eller varmt vand, da det kan beskadige robotten og gøre garantien ugyldig.
- Undlad at bruge Scooba til rengøring af store mængder spildte væsker (eksempelvis litervis af spildt mælk).
- Undlad at bruge Scooba på steder, hvor væske kan beskadige ufærdige, ubehandlede eller laminatgulve (så som laminatgulvet Pergo®) eller på sarte tæpper.

Pergo er et registreret varemærke tilhørende virksomheden Pergo.

Lær din Scooba® at kende

Se nærmere på den

Visning ovenfra

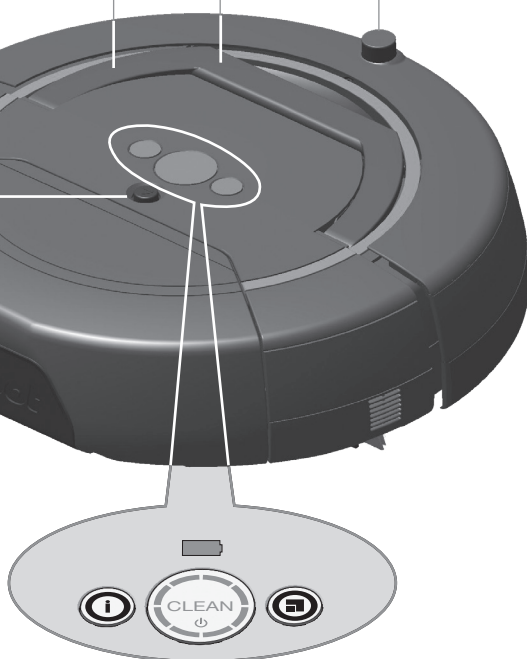
Ladeindgang
(på siden)

USB-port (under greb)

Håndtag

RCON
(værelsessensor)

Udløserknap til beholder

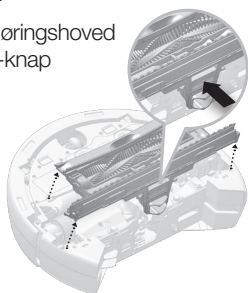


Styreknapper

Scooba har to primære dele: robotbasen og beholderen.

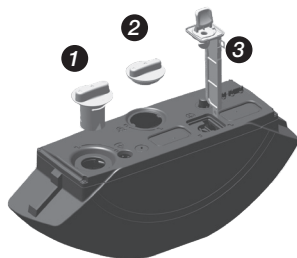
Robotbase

1. Rengøringshoved
Eject-knap



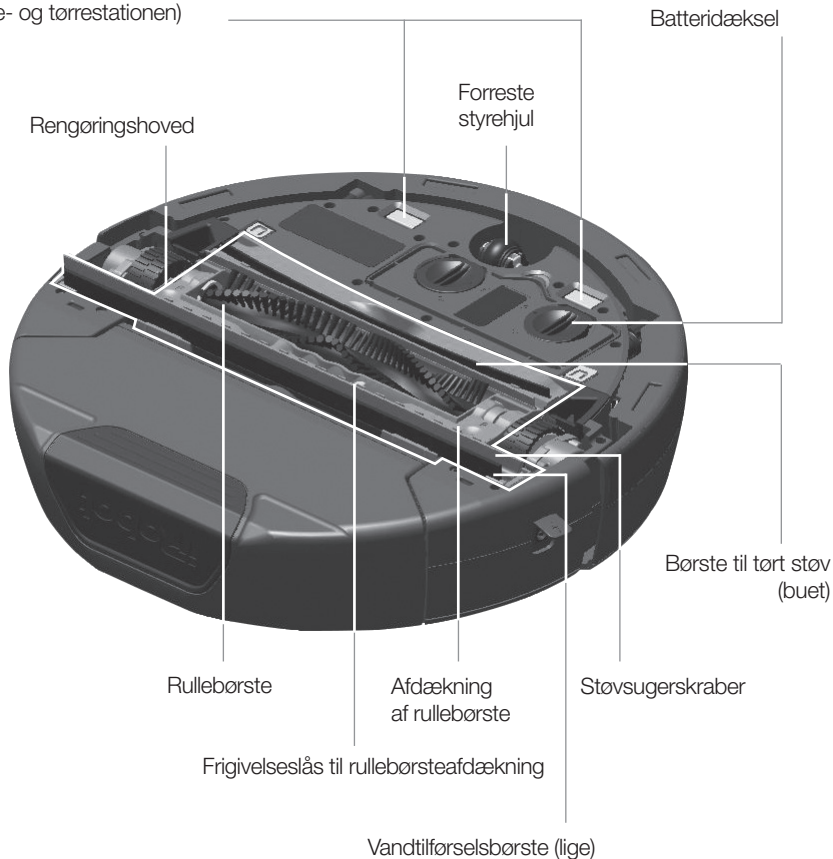
Beholder

1. Dæksel til rengøringsbeholder (blå)
2. Dæksel til skidtbeholder (grå)
3. Tankfilter



Visning nedefra

Opladningskontakter (til brug med lade- og tørrestationen)



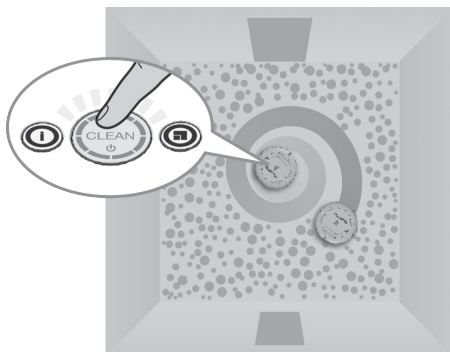
iAdapt® responsiv navigationsteknologi

Scooba er udstyret med iAdapt® responsiv navigationsteknologi, der er et avanceret, navnebeskyttet system af software og følere, der giver Scooba mulighed for at komme omkring, under og forbi hverdagsgenstande.

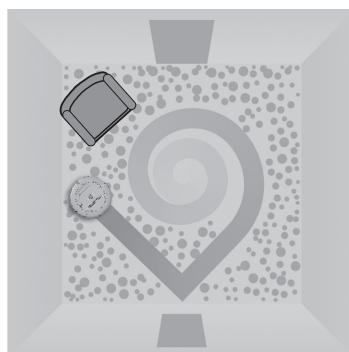


Scooba rengør gulvet anderledes end de fleste mennesker. Især fordi den passerer over det samme gulvområde flere gange for at gennemføre klargøring, vask og tørring - og dermed sikrer fuldstændig dækning.

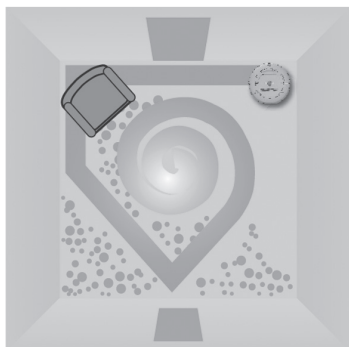
Mens Scooba gør rent, beregner den den bedste metode til rengøring af dit gulv og afgør den bedste tidsramme til brug på de forskellige rengøringsopgaver:



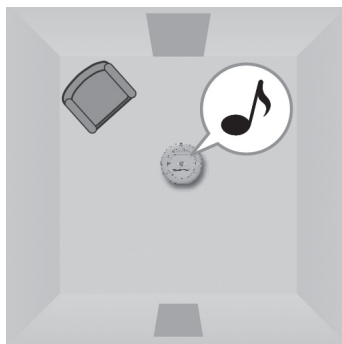
Spiralkørsel: Gør det muligt for Scooba effektivt at rengøre et stort område.



På tværs af rummet: Gør Scooba i stand til at rengøre nye områder, mens den krydser på tværs af rummet.



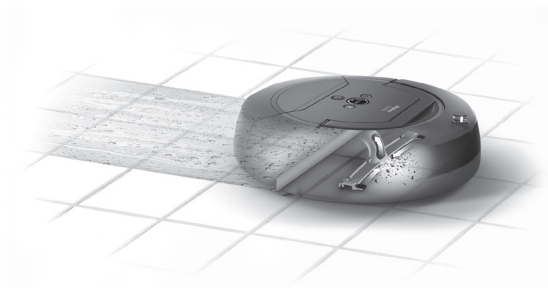
Følg væggen: Gør Scooba i stand til at rengøre rummets omkreds og navigere rundt om møbler og forhindringer.



Scoobas rengøringsbeholder er tom

Scooba gør rent i tre faser:

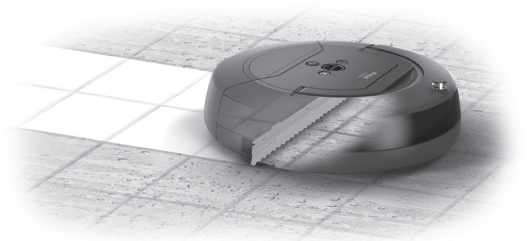
Fej og opblød. Klargør gulvet ved let at støvsuge løst skidt og støv og fugter gulvet med et tyndt lag vand eller rengøringsmiddel for at løsne pletter. Det er ikke nødvendigt at feje først.



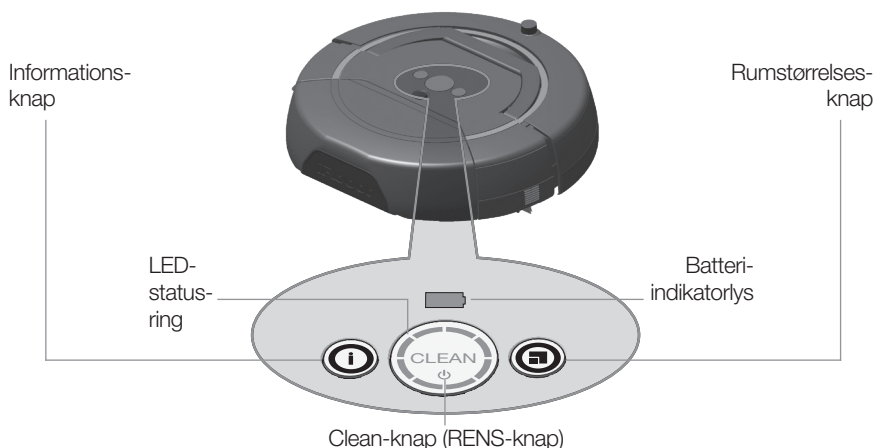
Skrubbe- og skrabe-suger. En kraftig støvsugerskraberen roterer med mere end 600 omdrejninger i minuttet for at fjerne pletter, mens gummivalsestøvsugeren suger den beskidte væske af gulvet.



Skrabe-afslutning. Slutter med en afsluttende skrabe-tørrecyklus, så det eneste, der er tilbage, er et rent gulv.



Scoobas lys og knapper

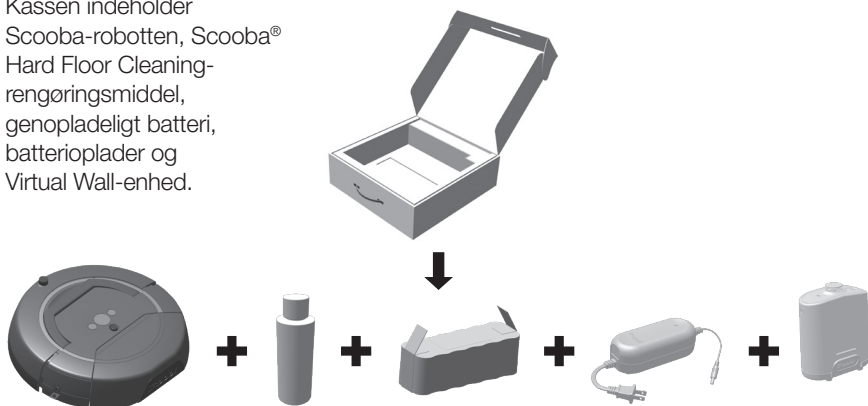


Lys eller knap	Adfærd og farve	Betydning og handling
Clean-knap (RENS-knap)	Lyser ikke	Når Scooba er slukket, trykkes på den for at starte apparatet.
	Lyser blå	Når Scooba er tændt, trykkes på den for at starte en rengøringscyklus.
LED-statusring	Roterende blå	Lysene roterer hurtigt, mens Scooba forbereder en rengøringscyklus.
	Lyser blå	Under rengøringscyklussen tænder lysene i rækkefølge for at vise, hvor langt apparatet er nået i processen.
Batteriindikatorlys	Lyser rødt	Batteriet er fladt.
	Pulserende gult eller grønt	Når Scooba er tilsluttet strømmen, betyder det, at batteriet oplader.
	Lyser grønt	Batteriet er fuldt opladet.
Rumstørrelsesknap	Lyser blå	Tryk for at vælge mellem korte eller lange rengøringscyklusser.
Informationsknap	Blinker eller lyser grønt	Tryk for at høre om Scoobas aktuelle status, og om hvordan du bruger Scooba.
	Blinker eller lyser gult	Tryk for at fejlfinde.
	Blinker eller lyser rødt	Kontakt iRobot for support og yderligere hjælp.

Kom godt i gang

Pak kassen ud

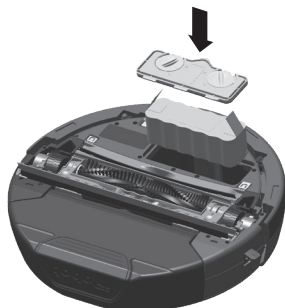
Kassen indeholder
Scooba-robotten, Scooba®
Hard Floor Cleaning-
rengøringsmiddel,
genopladeligt batteri,
batterioplader og
Virtual Wall-enhed.



Isæt batteriet

Følg disse trin for at isætte batteriet:

1. Placér Scooba med bunden opad på en flad overflade.
2. Find batteridækslet. Drej hvert greb til den "åbne" position; brug om nødvendigt en mønt.
3. Fjern batteridækslet.
4. Anbring forhøjningen, så den passer til åbningen i batterirummets væg. Skub batteriet ned.
5. Sæt batteridækslet på igen. Drej hvert greb til den "låste" position.



Brug kun batterier leveret af iRobot. Brug af batterier af andre mærker vil gøre garantien ugyldig og kan forårsage skade på ejendom eller personer.

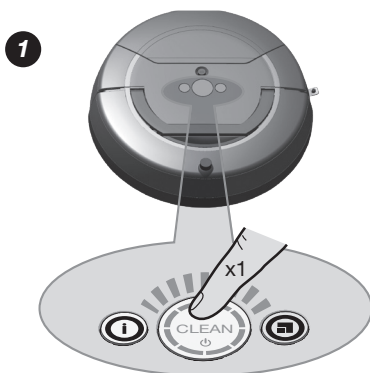
Opladning af Scooba

Oplad Scooba, før du anvender den, ved at følge disse trin:

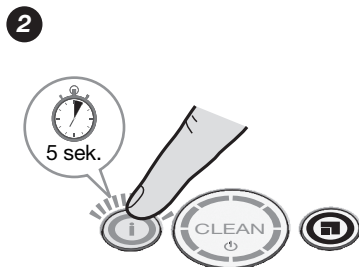
1. Sæt den ene ende af batteriopladeren i Scooba-enheden og den anden ende i en stikkontakt.
2. Lad batteriet oplade i otte timer (kun før brug første gang).
3. Når Scooba er fuldt opladt, fjernes batteriopladeren fra stikkontakten og derefter fra Scooba-enheden.

Vælg sprog

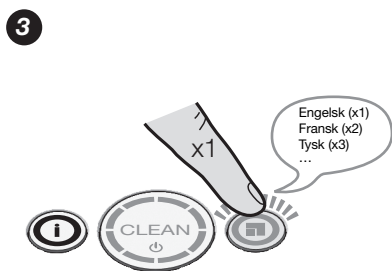
Scoobas standardsprog er engelsk. Sådan vælger du et af seks andre sprog:



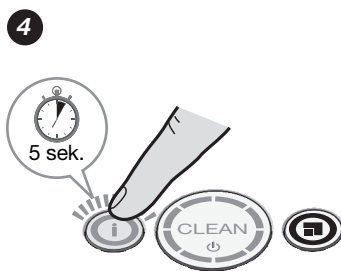
Tryk på knappen CLEAN (RENS) for at aktivere Scooba.



Tryk og hold Info-knappen nede i fem sekunder, indtil robotten angiver det aktuelle sprog.



Tryk på rumstørrelsesknappen flere gange for at køre igennem de forskellige sprogmuligheder.



Når du hører det ønskede sprog, skal du trykke og holde Info-knappen nede i fem sekunder for at gemme dit sprogvalg.

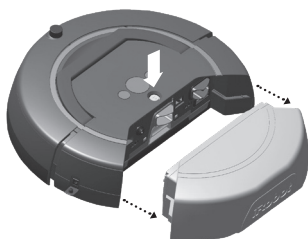
Rengøring med din Scooba® 400

Tilføj vand/rengøringsmiddel

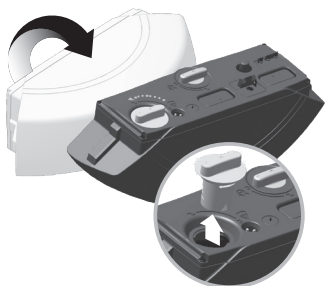
Du kan bruge Scooba med vand fra hanen eller en blanding af vand og rengøringsmidlet Scooba Hard Floor Cleaning. Vores rengøringsmiddel er specielt sammensat til at være skrappt over for skidt og pletter, men sikkert i nærheden af børn og kæledyr.



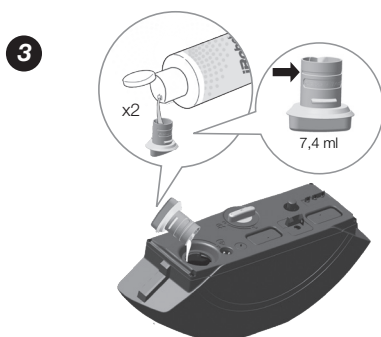
Brug af andre rengøringsmidler kan beskadige Scooba og gøre garantien ugyldig. Brug aldrig blegemiddel!

1

Tryk på beholderens udløserknop for at fjerne beholderen. Beholderen har to separate rum til henholdsvis rent vand (blåt dæksel) og beskidt vand (gråt dæksel).

2

Drej det blå dæksel til den "åbne" position. Fjern låget.



Enten **a)** hæld to hættefulde rengøringsmiddel i rengøringsbeholderen og efterfyld derefter med vand fra hanen,



eller **b)** fyld rengøringsbeholderen med rent vand.



Det er ikke sikkert, at Scooba kan opspore destilleret vand i tanken. Tilfør Scooba Hard Floor Cleaner, når der bruges destilleret vand.



Sæt det blå dæksel på igen og drej dækslet tilbage til den "låste" position.



Placér beholderen på Scooba igen. Beholderen vil ikke sidde fast, med mindre dækslerne er spændt helt.

Rengøring med din Scooba® 400-serien

Opsætning af Virtual Wall

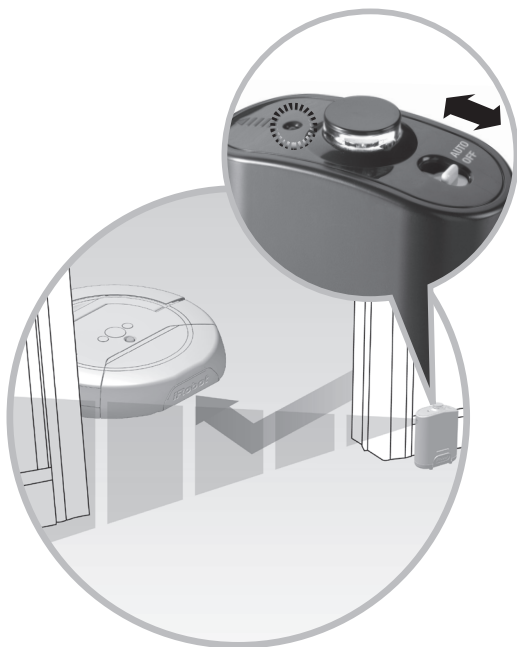
Scooba leveres med et Virtual Wall®-tilbehør, der danner en usynlig barriere, som Scooba ikke vil passere komme forbi. Brug denne enhed til at begrænse Scooba til et bestemt rum eller område for at undgå, at den kommer tæt på elektriske ledninger, computerledninger, sarte genstande på gulvet osv.

Du kan indstille Virtual Wall til at blokere for en åbning på op til syv fods længde (ca. to meter). Bredden af dens stråle bliver gradvist større og det skaber et kegleformet område, som Scooba ikke vil overskride.



Vend pilene øverst på Virtual Wall mod det område, du gerne vil blokere.

Det bedste resultat opnås, hvis du placerer Virtual Wall uden for den døråbning, du gerne vil blokere.



Isætning af batteriet

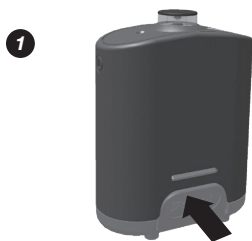
Virtual Wall kører på alkaline batterier af typen "C".

Virtual Wall's barrierelys blinker hele tiden for at vise, at enheden er aktiv. Når batteriniveauet er lavt, blinker lyset to gange konstant for at vise, at der skal nye batterier i enheden.

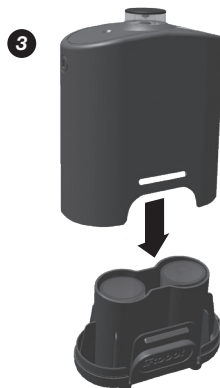
Når Scooba ikke anvendes, skal du slukke for Virtual Wall for at spare på batteriet.

Ved normalt brug vil batterierne holde i ca. seks måneder.

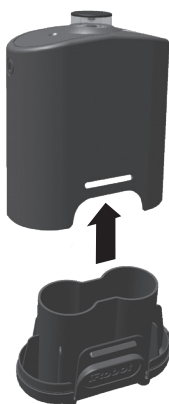
Sådan isættes batterierne:



Anbring batterierne i batteriholderen.



Tag batteriholderen ud.

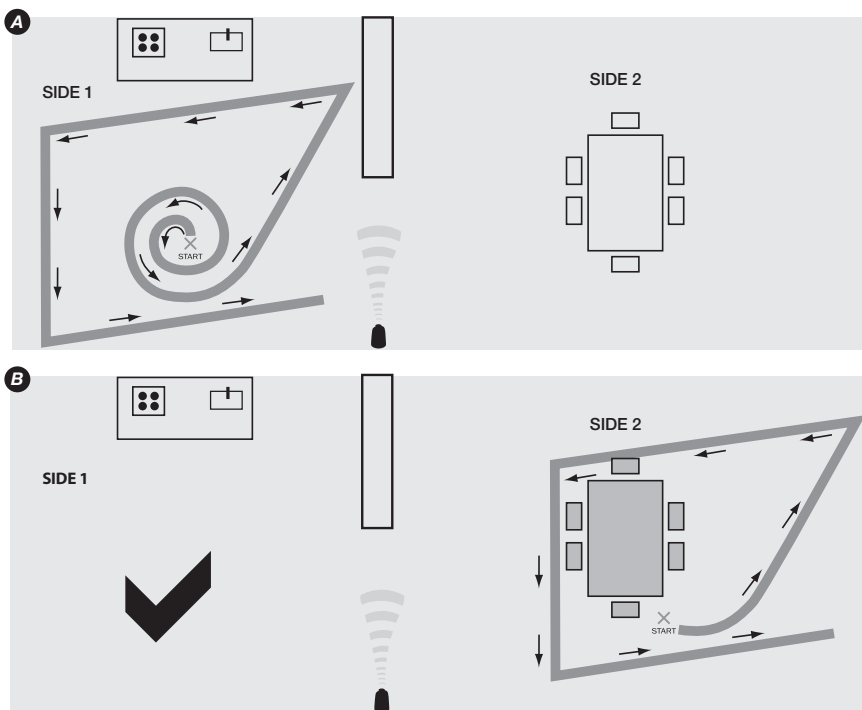


Sæt batteriholderen i igen.

Rengøring med din Scooba® 400

Anbring Scooba i et rum

Anbring Scooba midt i rummet. Tryk derefter på knappen CLEAN (RENS) for at aktivere Scooba.



Hvis du har et stort eller opdelt gulvområde, skal du bruge Virtual Wall til at opdele det større område i to mindre, nemmere områder. Dette vil forbedre rengøringen.

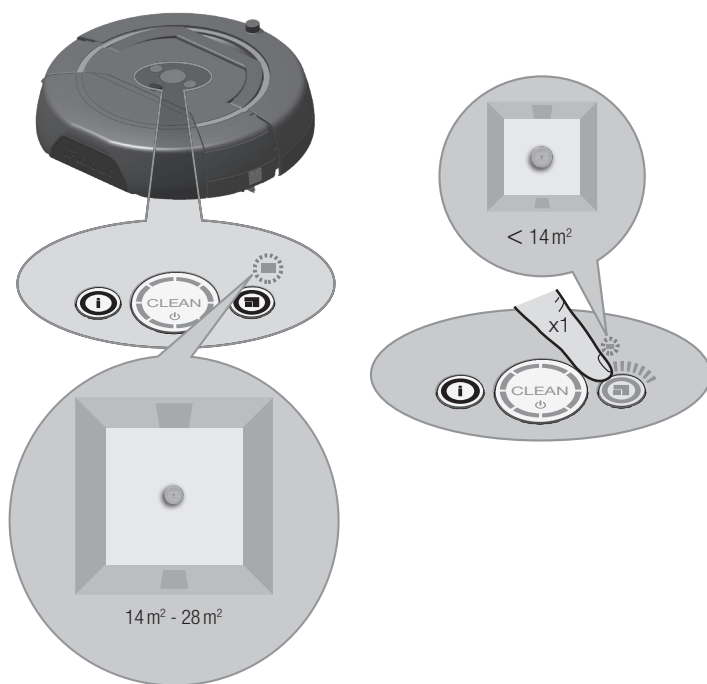
Rengøring med din Scooba® 400

Vælg cykluslængde

Scooba har to rengøringscyklusser for at imødekomme dine rengøringsbehov, men er som standard indstillet til rengøring af et stort rum:

- **Lille rum:** rengør op til 14 kvadratmeter; 22 minutter
- **Stort rum:** rengør mellem 14 til 28 kvadratmeter; 45 minutter

Tryk på rumstørrelsesknappen på højre side for at vælge den ønskede cyklus.



Start rengøring

Tryk på CLEAN-knappen (RENS-knappen) for at starte rengøringscyklusen. Gå derefter ud af rummet, mens Scooba klarer arbejdet. Pumpen køres, indtil Scooba er klar til at gøre rent. Det kan tage op til 2 minutter. Under en rengøringscyklus vil Scooba passere hen over det samme gulvområde flere gange for at sikre fuld dækning.

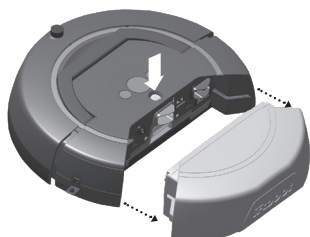
Ved slutningen af en rengøringscyklus vil Scooba ryste sig tør for at fjerne vand, der kan have samlet sig på den, før den foretager en slutrunde for at sikre, at gulvet er tørt. Scooba vil spille en "succesmelodi", når den er færdig.

Vedligeholdelse

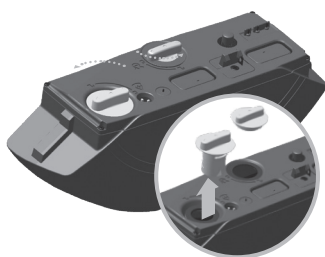
Regelmæssig vedligeholdelse vil få maskinen til at køre bedst muligt. Sørg for at rense komponenterne efter hver rengøringscyklus, og udfør anden vedligeholdelse som angivet af din Scooba.

Tøm og skyl vandbeholderne

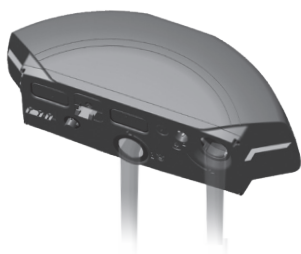
Scooba påfører væske fra rengøringsbeholderen og opsamler beskidt væske i skidtbeholderen.

1

Tryk på beholderens udløserknop for at fjerne beholderen.

2

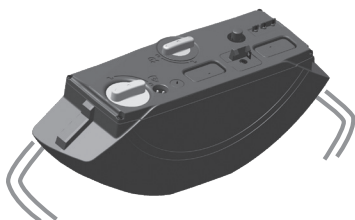
Fjern både det blå og det grå dæksel.

3

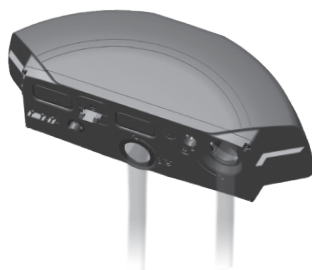
Hæld overskydende væske ud af både rengørings- og skidtbeholderen.

4

Fyld begge rum med varmt vand (maks. temperatur 50°C).

5

Ryst beholderen for at skylle den indvendig.

6

Hæld vandet ud af begge rum.

7

Påsæt begge dæksler igen og sæt beholderen til side.

Vedligeholdelse

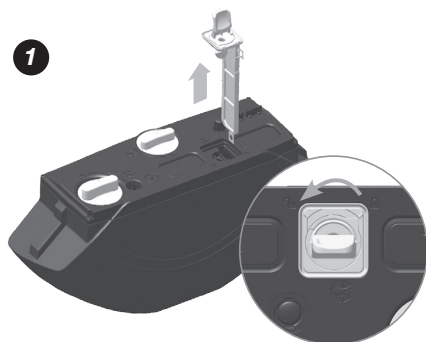
Rengøring af tankfilter

Der kan med tiden ophobes hår og aflejringer i det indvendige tankfilter. Du opnår den bedste ydelse, hvis filteret rengøres efter brug hver gang.

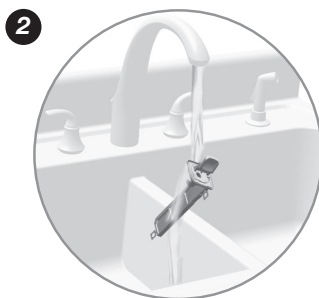


Hvis maskinen ikke opsamler samme mængde vand som før, skal du tage tankfilteret ud og rengøre det.

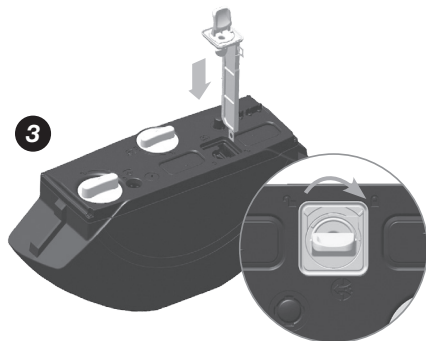
Følg nedenstående trin for at rengøre tankfilteret.



Find det gule tankfilter, og drej det for at fjerne det.



Rengør filteret, og sørg for at fjerne hår og andre aflejringer.

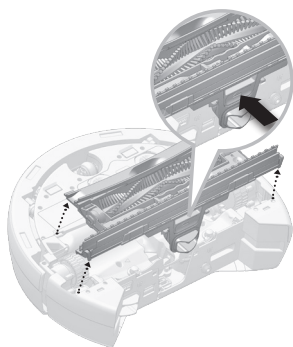


Sæt det rengjorte filter tilbage i tanken, og drej det på plads.

Fjern rengøringshovedet

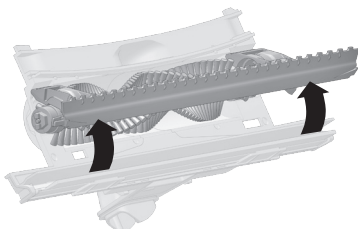
Rengøringshovedet indeholder både børster, gummiskrabere og andre dele, der gør al det hårde arbejde. Det er vigtigt at rengøre disse dele efter hver rengøringscyklus.

1. Hvis du endnu ikke har fjernet beholderen, skal du trykke på beholderens udløserknap og fjerne beholderen.
2. Placer Scooba med bunden opad på en flad overflade.
3. Skub til den gule knap til udløsning af rengøringshovedet på siden af rengøringshovedet og fjern det.

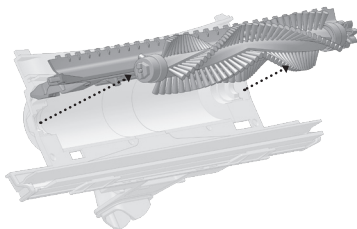


Skyl rengøringshoved og rullebørste

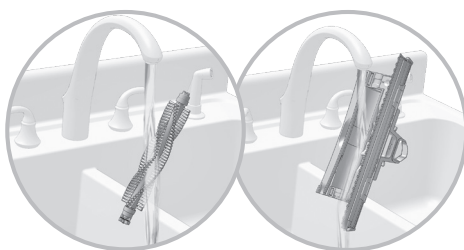
Følg disse trin for at skylle rengøringshovedet og rullebørsten:

1

Skub udløserlåsen til rullebørsteafdækning til den "åbne" position og åbn rullebørsteafdækningen.

2

Fjern rullebørsten.

3

Fjern hår, der kan have samlet sig på rullebørste og rengøringshovedet. Skyl begge dele i rindende vand.

Vedligeholdelse

Fjern hår fra endedækslerne

Med tiden kan hår sætte sig fast i enderne af rullebørsten. Når hovedet og rullebørsten skylles og rengøres, skal du kontrollere for og fjerne eventuelle store ansamlinger af hår fra de gule endedæksler ved at trække dem af rullebørstens ender.



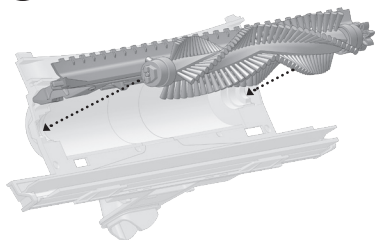
Scooba og dens dele er ikke beregnet til vask i opvaskemaskine. Rengøring af Scooba i opvaskemaskinen kan beskadige robotten og gøre garantien ugyldig.

Sæt Scooba i batteriopladeren igen

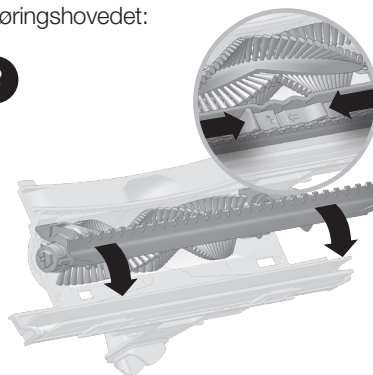
Scooba får strøm fra et genopladeligt batteri og skal oplades helt efter hver rengøringscyklus. Når Scoobas batteri er helt opladet (tager op til tre timer), vil det holde til mindst én hel rengøring.

Samling og genmontering af rengøringshovedet

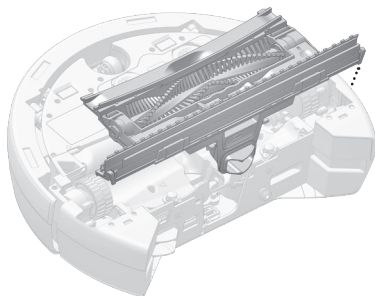
Følg disse trin for at samle og genmontere rengøringshovedet:

1

Åbn rullebørsteafdækningen og indsæt rullebørsten igen.

2

Luk rullebørsteafdækningen og klik den på plads.

3

Anbring beholderen på Scooba igen. Tør Scooba af udvendig med en fugtig klud for at fjerne støv.

Ved genmontering af rengøringshovedet skal det skubbes nedad, indtil det klikker på plads.

For at forlænge Scooba batteriets levetid og sørge for at apparatet gør bedst muligt rent, skal du:

- Lade Scooba være sluttet til en stikkontakt, når den ikke bruges.
- Genoplade Scooba hurtigst muligt, da det kan beskadige batteriet, hvis du venter flere dage.
- Ved længerevarende opbevaring skal du oplade batteriet og derefter fjerne og opbevare det på et tørt og køligt sted.

Fejlfinding

Der henvises til tabellen nedenfor i forbindelse med løsning af et Scooba-problem.

FEJLMEDDELELSE	HVAD FORÅRSAGER FEJLEN	LØSNING
Jeg sidder fast. Flyt mig og tryk derefter CLEAN (RENS) for at genstarte.	Et af Scoobas hjul er ikke i fuld kontakt med gulvet.	Kontrollér, om Scooba sidder fast på en genstand, eller om et af hjulene er i en fordybning. Flyt Scooba, så alle hjulene hviler på et fladt underlag.
	Scooba er for tæt på trapper eller andre hældninger og skal have hjælp.	Flyt Scooba til et nyt sted på et fladt gulv.
	Scooba er i drift i et meget stort, åbent rum og er ikke stødt på vægge eller møbler i lang tid.	Brug Virtual Walls til at afgrænse et mindre område.
Der sidder muligvis noget fast i mine børster. Kontrollér og tryk derefter CLEAN (RENS) for genstart.	Scooba har svært ved at rotere rullebørsten.	Kontrollér, om der sidder skidt fast på rullebørsten - især under de gule endedæksler. Fjern om nødvendigt skidtet.
	Scoobas børste er ikke tilsluttet børstemotoren, fordi børstens gear ikke er tilkoblet korrekt.	Kontrollér, at rullebørsten er korrekt monteret i rengøringshovedet. Kontrollér, at Scoobas rengøringshoved er korrekt monteret.
	Børsten er ikke tilsluttet børstemotoren, fordi gearkassen er beskadiget.	Kontrollér, om børsten roterer uden nogen modstand overhovedet. Hvis den gør det, skal du ringe til iRobot-support.
Der sidder muligvis noget fast i min stødfanger. Kontrollér og tryk CLEAN (RENS) for at genstarte.	Noget forhindrer Scoobas stødfanger i at bevæge sig frit.	Kontrollér, om der sidder skidt fast mellem den og selve Scooba-enheden. Fjern om nødvendigt skidtet.
	Scoobas stødfanger er beskadiget.	Kontakt iRobot-support.
Der sidder muligvis noget fast i mine hjul. Kontrollér og tryk CLEAN (RENS) for at genstarte.	Scooba kan ikke dreje begge sidehjul.	Kontrollér, om der sidder skidt fast mellem hjulet og hjulmotormodulet. Fjern om nødvendigt skidtet.
Det ser ud til, at noget blokerer sensorene nederst på min stødfanger. Kontrollér og tryk CLEAN (RENS) for at genstarte.	Scoobas hældningssensorer er beskidte og blokerede.	Kontrollér, om der sidder skidt fast på hældningssensorene på robotten. Hvis det er tilfældet, skal de renses.
	Scoobas hældningssensorer opfatter sort, mat gulvbelægning som en hældning.	Kontrollér, om robotten sidder fast på en sort overflade. Hvis det er tilfældet, skal robotten flyttes til en ny placering.



Har du behov for yderligere hjælp? Besøg 400-seriens ejercenter på www.irobot.com/scooba400 for en vejledning til hurtig opstart, vejledningsvideoer, ofte stillede spørgsmål og meget mere.

Mit forhjul mangler. Kontrollér og tryk CLEAN (RENS) for at genstarte.	Scoobas forhjul er faldet af.	Kontrollér, om det forreste styrehjul mangler. Hvis det er tilfældet, påsættes et nyt.
Kontroller om min rengøringsbeholder er fuld og tryk derefter CLEAN (RENS) for at genstarte.	Scoobas rengøringsbeholder er tom.	Kontrollér om beholderen til rent vand er tom. Hvis det er tilfældet, hældes vand og Scooba Hard Floor Cleaner i beholderen.
	Scoobas sensor for tom rengøringsbeholder registrerer fejlagtigt en tom beholder, grundet dårlige elektriske forbindelser.	Kontrollér, om der er skidt på metalforbindelserne mellem beholderen og robotten. Hvis det er tilfældet, skal de renses.
	Scoobas sensor for tom rengøringsbeholder registrerer fejlagtigt en tom beholder, fordi der anvendes destilleret vand.	Brug vand fra hanen eller hæld Scooba Hard Floor Cleaner i beholderen.
	Scoobas pumpe pumper ikke tilstrækkelige mængder væske fra den rene beholder.	Sluk for at starte pumpeklargøring igen.
Jeg vil rigtig gerne gøre rent, men mit batteri er ikke helt opladet. Oplad mig fuldstændigt.	Scooba er ikke i stand til at gennemføre en opgave, fordi batteriet er delvist afladet.	Sæt Scooba i opladeren i mindst to timer.
	Scooba kan ikke gennemføre en opgave, fordi batteriet er slidt eller beskadiget.	Udskift batteriet.
	Scooba er ikke i stand til at registrere alle batteriforbindelserne.	Kontrollér, om der er skidt på batteriet eller inde i batteriholderen. Hvis det er tilfældet, skal de renses.
Jeg har en fejl [nummer].	Scooba oplever en usædvanlig fejl.	Kontakt iRobot-support: global.irobot.com

Registrering

Registrér din Scooba for at aktivere garantien og få eksklusiv adgang til:

- **iRobots prisvindende kundeservice:** Få hjælp der er skræddersyet til din specifikke robot herunder svar på spørgsmål, vedligeholdelsestips, videodemoer og live-chat.
- **Produktopdateringer og andre værdifulde oplysninger:** Vær blandt de første, der hører om nye robotter, eksklusive rabatter og særlige tilbud.

Når du registrerer dit produkt, kan du også fortælle os om din erfaring med Scooba. iRobot lytter til kunderne og foretager forbedringer på robotterne med udgangspunkt i din meget værdsatte feedback. Vi vil rigtig gerne høre fra dig!

Besøg 400-seriens ejercenter på www.irobot.com/scooba400 for at registrere din Scooba. Der finder du også en vejledning til hurtig opstart, vejledningsvideoer, oplysninger om tilbehøret, ofte stillede spørgsmål og meget mere.

Overensstemmelseserklæring

iRobot Scooba® Gulvskrubningsrobot og tilbehør

Producenten: iRobot Corporation, 8 Crosby Drive, Bedford, MA 01730, USA erklærer hermed, at Scooba og batteriopladeren af model 17063 overholder kravene i Lavspændingsdirektiv 2006/95/EF, som ændret ved direktiv 93/68/EF, og Direktiv om elektromagnetisk kompatibilitet, direktiv 2004/108/EF, som ændret af direktiv 93/68/EF, og 2004/108/EF.

Denne enhed overholder del 15 af FCC-reglerne. Driften er underlagt følgende to betingelser. (1) Denne enhed må ikke forårsage skadelig interferens og (2) denne enhed skal acceptere alle modtagne interferenser, herunder interferens, der kan forårsage uønsket drift.

Nedenstående standarder er blevet anvendt:

EN 60335-1:2012

Elektriske apparater til husholdningsbrug o.l. - Sikkerhed - Del 2-2: Særlige krav til støvsugere og vandsugende apparater.

EN 60335-2-2:2010+A11

Elektriske apparater til husholdningsbrug o.l. Sikkerhed. Generelle krav.

EN 60335-2-29:2004+A2

Elektriske apparater til husholdningsbrug o.l. – Sikkerhed del 2-29: Særlige krav til batteriopladere.

EN55014-1: 2006 +A2

Elektromagnetisk kompatibilitet – Krav til husholdningsapparater, elektriske værktøjer og lignende apparater – Del 1: Emission.

EN55014-2: 1997 +A2

Elektromagnetisk kompatibilitet – Krav til husholdningsapparater, elektriske værktøjer og lignende apparater – Del 2: Immunitet - produktfamiliestandard.

EN62233: 2008

Målemetoder vedrørende elektromagnetiske felter i husholdningsapparater og lignende apparater, hvad human eksponering angår.

iRobots kundeservice udenfor USA og Canada

Besøg global.irobot.com for at:

- Få hjælp og tips til at forbedre din robots præstation
- Få svar på dine spørgsmål
- Få en detaljeret produktvejledning
- Kontakt din lokale forhandler



© 2013-2014 iRobot Corporation, 8 Crosby Drive, Bedford, MA 01730, USA. Alle rettigheder forbeholdes.
iRobot, Scooba, iAdapt og Virtual Wall er registrerede varemærker, der tilhører iRobot Corporation.
Amerikanske patent- numre www.irobot.com/patents | Andre patenter anmeldte. WC: 4433167