

iRobot[®]


Roomba[®]

Робот-пылесос

Серия 800


Руководство пользователя

Важные указания по технике безопасности

 ПРЕДУПРЕЖДЕНИЕ. В ЦЕЛЯХ СНИЖЕНИЯ РИСКА ПОЛУЧЕНИЯ ТРАВМ ИЛИ ПОВРЕЖДЕНИЯ ИМУЩЕСТВА В ПРОЦЕССЕ ЭКСПЛУАТАЦИИ И ТЕХНИЧЕСКОГО ОБСЛУЖИВАНИЯ РОБОТА ОЗНАКОМЬТЕСЬ С ТРЕБОВАНИЯМИ ТЕХНИКИ БЕЗОПАСНОСТИ.

RU

ЭТОТ ПРИБОР МОЖЕТ ИСПОЛЬЗОВАТЬСЯ ДЕТЬМИ СТАРШЕ 8 ЛЕТ, А ТАКЖЕ ЛИЦАМИ С ОГРАНИЧЕННЫМИ ФИЗИЧЕСКИМИ, СЕНСОРНЫМИ ИЛИ ПСИХИЧЕСКИМИ СПОСОБНОСТЯМИ ИЛИ С НЕДОСТАТОЧНЫМ ОПЫТОМ И ЗНАНИЯМИ ТОЛЬКО ПОД ПРИСМОТРОМ ИЛИ ПОСЛЕ ИНСТРУКТАЖА ПО БЕЗОПАСНОМУ ИСПОЛЬЗОВАНИЮ ПРИБОРА И ПРИ УСЛОВИИ, ЧТО ПОЛЬЗОВАТЕЛЬ ПОНИМАЕТ ВОЗМОЖНУЮ ОПАСНОСТЬ, СВЯЗАННУЮ С ЭКСПЛУАТАЦИЕЙ ПРИБОРА. НЕ ПОЗВОЛЯЙТЕ ДЕТЯМ ИГРАТЬ С ПРИБОРОМ. ОЧИСТКА И УХОД НЕ ДОЛЖНЫ ОСУЩЕСТВЛЯТЬСЯ ДЕТЬМИ БЕЗ ПРИСМОТРА.

 ПРЕДУПРЕЖДЕНИЕ. ЧТОБЫ ИЗБЕЖАТЬ ПОРАЖЕНИЯ ЭЛЕКТРИЧЕСКИМ ТОКОМ, НЕ ВСКРЫВАЙТЕ САМОСТОЯТЕЛЬНО ЭЛЕКТРОННЫЕ УЗЛЫ РОБОТА ИЛИ ЗАРЯДНУЮ БАЗУ, КОТОРАЯ НАЗЫВАЕТСЯ ДОК-СТАНЦИЕЙ HOME BASE. ВНУТРИ КОРПУСА НЕТ ОБСЛУЖИВАЕМЫХ ПОЛЬЗОВАТЕЛЕМ ДЕТАЛЕЙ. ОБРАЩАЙТЕСЬ ЗА ОБСЛУЖИВАНИЕМ К КВАЛИФИЦИРОВАННОМУ ПЕРСОНАЛУ. ЗАПРЕЩАЕТСЯ ПРИКАСАТЬСЯ К РОБОТУ И ДОК-СТАНЦИИ HOME BASE™ МОКРЫМИ РУКАМИ.

Важные указания по технике безопасности (продолж.)

- Обращайте внимание на все предупреждения, нанесенные на робота и его части.
- **⚠ ПРЕДУПРЕЖДЕНИЕ.** Риск поражения электрическим током, используйте только в сухих помещениях.
- Робот-пылесос — не игрушка. Не садитесь и не наступайте на него. Во время эксплуатации робота маленькие дети и домашние животные должны быть под присмотром.
- Хранение и эксплуатация робота допускаются только при комнатной температуре.
- Запрещается использовать робота для уборки стекла, острых, горящих или дымящихся предметов.
- Запрещается использовать это устройство для уборки пролитых отбеливателей, краски и других химикатов, а также жидкостей и влажных предметов.
- Робот-пылесос необходимо оберегать от брызг и жидкостей.
- Перед применением этого устройства следует убрать одежду, листы бумаги, шнуры от занавесок и жалюзи, электрические провода и хрупкие предметы. Если при движении устройство зацепит электрический провод и потянет его за собой, то может что-нибудь сорваться со стола или с полки.
- Если в помещении, в котором проводится уборка, есть балкон, необходимо установить препятствие, чтобы исключить проникновение робота на балкон и обеспечить безопасность эксплуатации.
- Нельзя ставить что-либо на робота.
- Робот-пылесос движется самостоятельно. Будьте осторожны при ходьбе в помещении, где работает робот, чтобы не наступить на него.
- Эксплуатация робота в помещениях с открытыми электрическими розетками в полу не допускается.
- **⚠ ПРЕДУПРЕЖДЕНИЕ.** Опасность поражения током: Робот-пылесос продается с тем шнуром электропитания, который подходит для розеток вашего региона. Не используйте другой шнур электропитания. Если требуется заменить шнур электропитания, обратитесь в Службу информационно-технической поддержки, чтобы выбрать подходящий шнур электропитания.
- Робот предназначен для уборки только сухих полов.
- **⚠ ПРЕДУПРЕЖДЕНИЕ.** Опасность поражения током и возгорания: Это устройство подключается только к стандартной электрической розетке. Запрещается использовать преобразователи питания. Использование преобразователей питания приведет к немедленному аннулированию гарантии.
- Запрещается использовать непerezаряжаемые аккумуляторы. Используйте только перезаряжаемые аккумуляторы, входящие в комплект поставки. Для замены аккумулятора выберите тот же тип источника питания iRobot или обратитесь в Службу информационно-технической поддержки iRobot, чтобы узнать об альтернативных аккумуляторах.
- **⚠ ПРЕДУПРЕЖДЕНИЕ.** Производите зарядку только следующих аккумуляторов iRobot: никель-металл-гидридный аккумулятор (макс. 14,8 В, макс. 3000 мА/ч) или литий-ионный аккумулятор (макс. 3300 мА/ч). Другие типы аккумуляторов могут взорваться и причинить травму. Всегда обращайтесь в Службу информационно-технической поддержки, чтобы правильно выполнить замену аккумулятора.

- **⚠ ПРЕДУПРЕЖДЕНИЕ.** Опасность поражения током: Использование док-станции Home Base с поврежденным шнуром или вилкой запрещено. Если шнур или вилка повреждены, их необходимо заменить.
- Перед длительным хранением или транспортировкой робота и принадлежностей необходимо зарядить и извлечь аккумулятор.
- Если вы живете в районе частого возникновения электрических бурь, рекомендуется использовать дополнительную защиту от перенапряжения. Док-станция Home Base робота может быть снабжена устройством защиты от скачков напряжения на случай сильной грозы.
- **⚠ ПРЕДУПРЕЖДЕНИЕ.** Опасность поражения током: Перед чисткой и техническим обслуживанием робота его необходимо отсоединить от док-станции Home Base.
- Аккумулятор следует проверять на предмет повреждений или утечки электролита перед каждым использованием пылесоса. Не заряжайте поврежденные или протекающие аккумуляторы.
- **⚠ ПРЕДУПРЕЖДЕНИЕ.** Химическое воздействие: В случае утечки электролита из аккумулятора избегайте его контакта с кожей или глазами. В случае контакта промойте пораженный участок большим количеством воды и обратитесь за медицинской помощью. Аккумулятор должен быть помещен в пластмассовый пакет, который нужно запечатать, и утилизирован в соответствии с местными экологическими нормативами. Аккумулятор следует передать для утилизации в местный авторизованный сервисный центр iRobot.
- Перед утилизацией аккумулятор необходимо извлечь из робота-пылесоса.
- **⚠ ПРЕДУПРЕЖДЕНИЕ.** Опасность возгорания или взрыва: Запрещается разбивать и разбирать аккумулятор. Не нагревайте аккумулятор и не храните его вблизи источников тепла или в местах попадания прямого солнечного света. Не допускайте нагревания или короткого замыкания аккумулятора. Избегайте механических ударов аккумулятора.
- Запрещается погружать аккумулятор в жидкости.
- Правила утилизации аккумуляторов можно узнать в местном органе, ведающем утилизацией.



Символ на устройстве или упаковке означает:

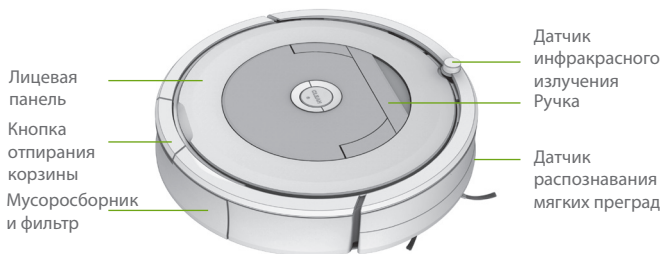
Не утилизируйте электрические приборы или аккумуляторы вместе с бытовыми отходами, используйте для этого специальные пункты сбора. Обратитесь в местные органы власти, чтобы узнать о доступных системах утилизации. Если электрические приборы вывозятся на полигоны или свалки, опасные вещества могут просочиться в грунтовые воды и попасть в пищевую цепь, нанося вред вашему здоровью и благополучию. Обратитесь к местным или региональным властям, чтобы подробнее узнать о программах сбора, многократного использования и утилизации.

Содержание

Важные указания по технике безопасности.....	i
Сведения о роботе-пылесосе Roomba®	2
Использование робота-пылесоса Roomba®	3
Дополнительные принадлежности	4
Регулярный уход за роботом.....	5
Поиск неисправностей.....	9
Сервисная служба iRobot	10

Сведения о роботе-пылесосе Roomba®

Вид сверху

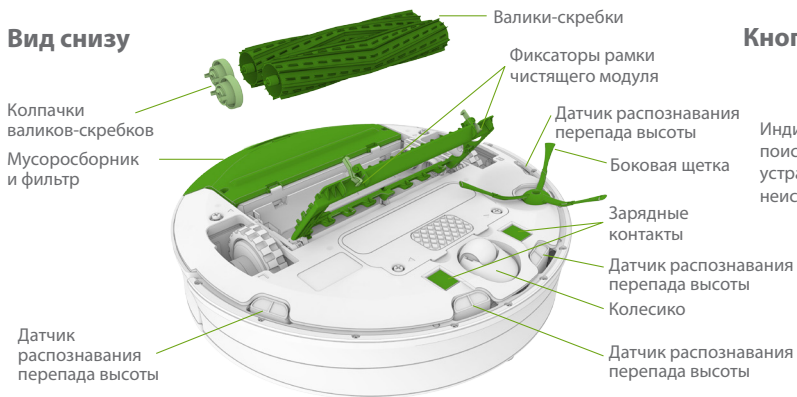


Док-станция Home Base

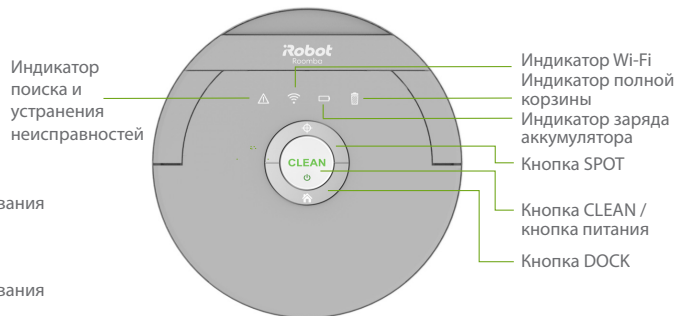
Датчик инфракрасного излучения

Зарядные контакты

Вид снизу



Кнопки и индикаторы



Использование робота-пылесоса Roomba®

Установка док-станции Home Base™

Установите док-станцию Home Base в месте, не заставленном другими предметами, чтобы вокруг нее было свободное пространство:

- не менее 0,5 м с каждой стороны док-станции Home Base;
- не менее 1,2 м перед док-станцией Home Base и не менее 1,2 м от ступенек;
- не менее 2,4 м от ограничителей движения Virtual Wall.

Док-станция Home Base всегда должна быть подключена и находиться в зоне доступности Wi-Fi®, чтобы информация от приложения iRobot HOME всегда поступала к Roomba.


Загрузите приложение iRobot HOME и подключите его к Wi-Fi®


- Посмотрите обзорное видео с инструкциями по установке и использованию Roomba
- Настройте автоматический график уборки (до 7 раз в неделю) и предпочитаемые функции очистки
- Включите автоматическое обновление программного обеспечения
- Советы, приемы и ответы на часто задаваемые вопросы




Инструкции по использованию

- Переверните робота и удалите ярлычок блокировки аккумулятора. Затем поместите робота Roomba на док-станцию Home Base для активации аккумулятора.
- Аккумулятор Roomba частично заряжен, поэтому робот сразу может начать свою работу.

 **Примечание.** Roomba доставляется с частично заряженным аккумулятором. Если первый цикл уборки производится до полной зарядки аккумулятора, Roomba может вернуться на док-станцию Home Base раньше, чем при обычном цикле. Для полной зарядки аккумулятора до первого цикла уборки робот Roomba должен заряжаться на док-станции Home Base в течение 3 часов.

 **Примечание.** Перед тем, как начать уборку, уберите с пола мешающие предметы (например, одежду и игрушки). Частое использование Roomba позволит содержать полы в чистоте.

- Чтобы начать цикл уборки, нажмите кнопку CLEAN на роботе или в приложении iRobot HOME.
- Когда Roomba возвращается на зарядку после выполнения цикла уборки, воспроизводит ряд звуков, сообщая об успешном завершении цикла уборки.
- Чтобы приостановить робот-пылесос Roomba во время цикла уборки, нажмите кнопку CLEAN.
- Чтобы возобновить цикл уборки, нажмите кнопку CLEAN еще раз.
- Чтобы прервать цикл уборки и перевести Roomba в режим ожидания, нажмите кнопку уборки CLEAN и удерживайте ее до тех пор, пока не погаснут индикаторы робота Roomba.
- Чтобы вернуть Roomba к док-станции Home Base во время цикла уборки, нажмите кнопку CLEAN, а затем  (DOCK) на Roomba или кнопку CLEAN на главном экране приложения iRobot HOME. В этом случае цикл уборки закончится.

- Если Roomba войдет в область с большим количеством мусора, он начнет двигаться по спирали, чтобы убрать эту область тщательнее. В течение этой уборки кнопка CLEAN будет мигать.
 - Чтобы использовать режим локальной уборки SPOT, поместите Roomba на грязное место и нажмите кнопку  (SPOT) на роботе. Roomba начнет усиленно чистить это место, двигаясь по спирали, сначала удаляясь от исходного положения до диаметра около метра, а затем возвращаясь в исходное положение.
-  **Примечание.** После каждой уборки опорожняйте мусоросборник и чистите фильтр.
- Постоянно держите робот Roomba на док-станции Home Base, чтобы его аккумулятор всего был заряжен. Робот-пылесос будет в постоянной готовности к уборке. Если нужно хранить робота Roomba отдельно от док-станции Home Base, сначала извлеките аккумулятор, и тогда можно будет хранить робота и его аккумулятор в сухом прохладном месте.

Аккумулятор и подзарядка аккумулятора

- Заряжайте Roomba, используя док-станцию Home Base. Световой индикатор аккумулятора погаснет через 60 секунд после подключения для экономии энергии во время подзарядки. Для проверки состояния аккумулятора нажмите кнопку CLEAN. Включится подсветка индикатора заряда батареи. В процессе зарядки аккумулятора будет мигать оранжевый световой индикатор. Когда аккумулятор будет полностью заряжен, индикатор начнет светиться зеленым.


Дополнительные принадлежности


Ограничитель движения


Virtual Wall 2 в 1 (дополнительное устройство, подходит для всех моделей)

Ограничитель движения Virtual Wall 2 в 1 удерживает робота Roomba в границах областей, которые необходимо убрать, и вне областей, которые убирать не требуется. Между циклами уборки вы можете оставить устройство работать в его положении на полу. Вы можете установить для устройства один из двух режимов с учетом потребностей в уборке вашего дома:




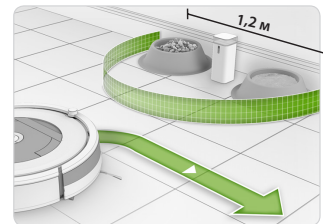
-  **Примечание.** При нормальной эксплуатации аккумулятор служит 8–10 месяцев. Если вы не планируете использовать устройство Virtual Wall в течение длительного периода времени, но хотели бы хранить его, не забудьте переключить его в положение Off (Выкл.) (посередине).

Режим Virtual Wall: Если переключатель находится в положении Up («Вверх») () , то это устройство функционирует как Virtual Wall. Это означает, что вы можете настроить его так, чтобы блокировать проходы до 3 метров (10 футов). Это создает невидимый конусообразный барьер, который может видеть только Roomba.

-  **Примечание.** Этот барьер становится шире по мере удаления от устройства (см. рисунок).



Режим Halo: Если переключатель находится в положении Down («Вниз») () , то устройство создает защитную зону, в которую пылесос Roomba не будет входить. Это позволяет пылесосу Roomba не наткнуться на предметы, которые вы хотите защитить (например, миска для собаки или ваза), не заходить в нежелательные места (например, угол или место под столом). Halo невидим и достигает примерно 60 см (24 дюйма) от центра устройства.



Регулярный уход за роботом

Оптимальный уход за роботом

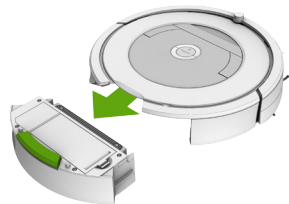
В целях обеспечения оптимальной производительности робота-пылесоса Roomba необходимо выполнять следующие процедуры ухода. Кроме того, видеоролики, посвященные уходу, можно посмотреть в приложении iRobot HOME. Если качество уборки Roomba ухудшилось, необходимо опорожнить мусоросборник, очистить фильтр и валики-скребки.

Компоненты робота	Периодичность ухода	Периодичность замены
Мусоросборник	После каждой уборки	-
Фильтр	Раз в неделю (два раза в неделю при наличии домашних животных)	Каждые 2 месяца
Датчики полного мусоросборника	Раз в 2 недели	-
Переднее колесико	Раз в 2 недели	Каждые 12 месяцев
Боковая щетка	Раз в месяц	Каждые 6–12 месяцев
Датчики распознавания перепада высоты Зарядные контакты	Раз в месяц	Каждые 6–12 месяцев
Валики-скребки	Раз в четыре месяца (раз в три месяца при наличии домашних животных)	Каждые 6–12 месяцев

 **Примечание.** Компания iRobot изготавливает различные сменные детали и узлы. Если вы полагаете, что вам нужна сменная деталь, обратитесь в Службу информационно-технической поддержки iRobot за дополнительной информацией. Приобретайте сменные детали через приложение iRobot HOME или на веб-сайте www.irobot.com/Roomba800.

Опорожнение мусоросборника

- 1** Нажмите кнопку извлечения мусоросборника и извлеките его.

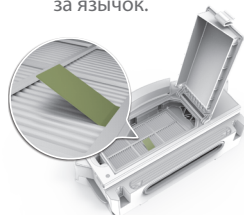


- 2** Откройте крышку мусоросборника и опорожните его.

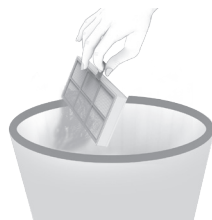


Очистка фильтра

- 1** Откройте крышку фильтра и извлеките фильтр, потянув за язычок.



- 2** Стряхните мусор, постукав фильтром по стенке мусорного ведра.



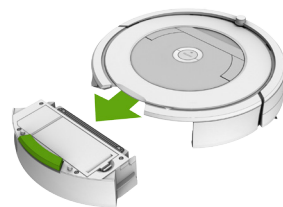
- 3** Снова вставьте фильтр так, чтобы язычок был обращен вверх.



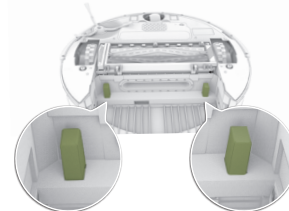
Важные сведения. Крышка фильтра не закроется, если фильтр не вставлен правильно. Каждые два месяца фильтр следует заменять.

Очистка датчиков полного мусоросборника

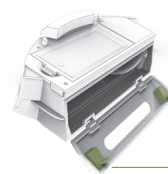
- 1** Извлеките и опорожните мусоросборник.



- 2** Протрите датчики чистой сухой тряпкой.



- 3** Протрите чистой сухой тряпкой порты внутренних и внешних датчиков на мусоросборнике.



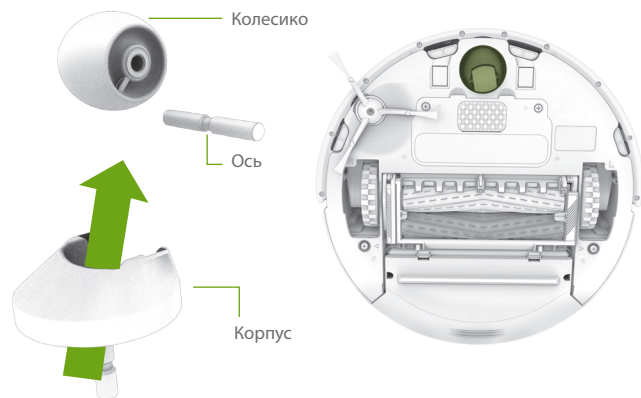
Порты внутренних датчиков



Порты внешних датчиков

Очистка переднего колесика

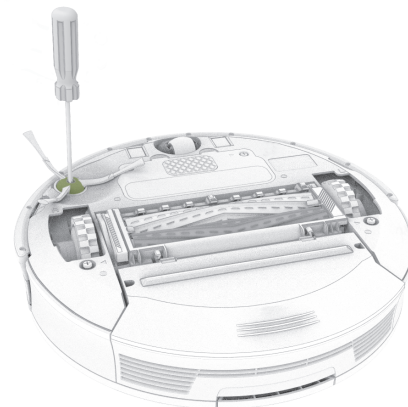
- 1 Извлеките переднее колесико, приложив усилие.
- 2 Уберите скопившийся в полости колесика мусор.
- 3 Поверните колесико рукой. Если вращение колесика затруднено, вытяните его из корпуса, извлеките с усилием ось и удалите мусор или намотавшиеся волосы.
- 4 В завершении верните все компоненты на места. Колесико должно встать на место со щелчком.



Важные сведения. Если вращение переднего колесика затруднено в результате скопления волос и мусора, робот-пылесос может повредить напольное покрытие.

Очистка боковой щетки

- 1 Вывинтить винт можно мелкой отверткой или монетой.
- 2 Снимите и очистите щетку и ее вал, а затем верните щетку на место.



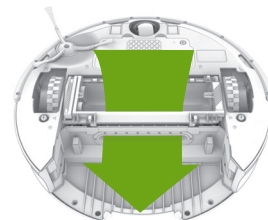
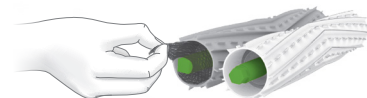
Очистка датчиков и зарядных контактов

- 1** Протрите датчики и зарядные контакты робота-пылесоса чистой сухой тряпкой. Не распыляйте чистящий раствор непосредственно на датчики и их отверстия.



Очистка валиков-скребков


- 1** Сведите желтые фиксаторы рамки чистящего модуля, поднимите рамку чистящего модуля и удалите мусор и другие помехи.
- 2** Снимите валики-скребки и колпачки валиков-скребков. Удалите мусор и волосы из под желтых колпачков валиков-скребков и с металлических осей. Верните колпачки валиков-скребков на место.
- 3** Удалите волосы и прочий мусор с квадратных и шестигранных пластмассовых осей на другой стороне валиков-скребков.
- 4** Прочистите путь всасывания.
- 5** Верните валики-скребки на место. Совместите цвет и форму осей валиков-скребков цветом и формой с соответствующими пазами на чистящем модуле.



Поиск неисправностей

Робот-пылесос Roomba сообщит о неполадках 2-тоновым звуковым сигналом и голосовым сообщением. Индикатор поиска и устранения неисправностей (▲) тоже мигнет. Следуйте голосовым инструкциям. В приложении iRobot HOME, а также в сети на веб-сайте www.irobot.com/Roomba800 есть более подробные сведения и видео.

Чтобы перезагрузить Roomba, нажмите и удерживайте кнопки ▲ (DOCK) и ⊕ (SPOT) в течение 10 секунд, пока не перестанут светиться все индикаторы. Отпустив эти кнопки, вы услышите звуковой сигнал, означающий успешную перезагрузку. Это позволяет удалить весь график уборки, сбросить параметры часов и устранить ряд программных проблем.


 **Примечание.** Если используете программирование графика уборки, откройте приложение iRobot HOME после перезагрузки, чтобы убедиться в том, что график для Roomba остался невредимым.

Режим ожидания с пониженным энергопотреблением

Пылесос Roomba потребляет мало электроэнергии, когда подключен к док-станции Home Base, и при этом всегда готов к очередной уборке, а также поддерживает связь через Wi-Fi. Если Roomba не используется, можно ещё больше сократить потребление электроэнергии. Инструкции и более подробные сведения по переходу в режим ожидания см. в приложении iRobot HOME.

Литий-ионный аккумулятор (только на некоторых моделях)

Для получения наилучших результатов используйте литий-ионный аккумулятор iRobot, поставляемый в комплекте с Roomba. Если Roomba будет работать с аккумулятором устаревшей модели, возможны ограничения в работе.

 **Важные сведения.** На литий-ионные аккумуляторы и изделия, содержащие литий-ионные аккумуляторы, наложены строгие правила транспортировки. Если вам требуется перевезти такой продукт (с аккумулятором) для технического обслуживания или с любой другой целью, вы ОБЯЗАНЫ соблюдать следующие правила перевозки.

- » Извлеките из изделия литий-ионный аккумулятор
- » Посетите веб-сайт www.iRobot.com/Roomba800 для просмотра обучающего видео, из которого вы узнаете о том, как извлечь аккумулятор из изделия
- » Закройте металлические зарядные контакты аккумулятора лентой
- » Верните аккумулятор (с закрытыми лентой контактами) в изделие и закройте аккумуляторный отсек
- » Упакуйте изделие в исходную или другую упаковку, предотвращающую движение изделия во время транспортировки
- » Перевозите только наземным транспортом (не воздушным)



Сервисная служба iRobot

RU

США и Канада

Прежде чем обращаться к продавцу Roomba с вопросами и комментариями, свяжитесь с компанией iRobot.

Посетите веб-сайт www.irobot.com/Roomba800 и ознакомьтесь с советами, часто задаваемыми вопросами и сведениями о принадлежностях. Дополнительные сведения также можно найти в приложении iRobot HOME. Если это не поможет решить проблему, позвоните в нашу Службу информационно-технической поддержки по телефону (877) 855-8593.

Часы работы Службы информационно-технической поддержки iRobot:

- С понедельника по пятницу, 9:00 – 21:00 по восточному времени
- Суббота и воскресенье, 9:00 – 18:00 по восточному времени

За пределами США и Канады

Посетите веб-сайт global.irobot.com и ознакомьтесь со следующей информацией:

- Узнайте больше о компании iRobot в вашей стране.
- Получите полезные советы по улучшению эффективности робота-пылесоса Roomba.
- Получите ответы на свои вопросы.
- Свяжитесь с местным центром поддержки.

Настоящим iRobot заявляет, что радиооборудование типа Roomba соответствует Директиве 2014/53/EU. Полный текст декларации соответствия ЕС доступен по следующему интернет-адресу: <http://www.irobot.com/compliance>
Радиооборудование работает в диапазоне ISM 2412–2472 МГц с максимальной выходной мощностью EIRP 19,78 дБм (95,1 мВт) при 2405 МГц.



©2017 iRobot Corporation, 8 Crosby Drive, Bedford, MA 01730 USA (США). Все права защищены.
iRobot, Roomba, iAdapt, Home Base и Virtual Wall являются зарегистрированными товарными
знаками iRobot Corporation. AeroVac и Dirt Detect являются товарными знаками iRobot Corporation.
WC: 4534241