


***iRobot***<sup>®</sup>

**Roomba**<sup>®</sup>  
robot odkurzający


**Seria 800**  
**Przewodnik użytkownika**

## Ważne wskazówki dotyczące bezpieczeństwa

 **OSTRZEŻENIE:** ABY ZMNIJSZYĆ RYZYKO USZKODZENIA ROBOTA PODCZAS JEGO MONTAŻU, UŻYTKOWANIA I KONSERWACJI, NALEŻY ZAPOZNAĆ SIĘ Z OPISANYMI PONIŻEJ ŚRODKAMI OSTROŻNOŚCI.

PL

NINIEJSZE URZĄDZENIE MOŻE BYĆ UŻYWANE PRZEZ DZIECI W WIEKU OD 8 LAT I OSOBY O OGRANICZENIACH RUCHOWYCH, SENSORYCZNYCH LUB UMYSŁOWYCH BĄDŹ NIEPOSIADAJĄCE ODPOWIEDNIEGO DOŚWIADCZENIA LUB WIEDZY, JEŚLI SĄ ONE NADZOROWANE PRZEZ OSOBY ODPOWIEDZIALNE ZA ICH BEZPIECZEŃSTWO LUB ZOSTAŁY PRZEZ TAKIE OSOBY PRZESZKOLONE I ROZUMIEJĄ ZAGROŻENIA ZWIĄZANE Z UŻYTKOWANIEM URZĄDZENIA. URZĄDZENIE NIE SŁUŻY DO ZABAWY. DZIECI NIE MOGĄ CZYŚCIĆ I KONSERWOWAĆ URZĄDZENIA BEZ NADZORU.

 **OSTRZEŻENIE:** ABY UNIKNĄĆ PORAŻENIA PRĄDEM ELEKTRYCZNYM, NIE WOLNO ODSŁANIAĆ PODZESPOŁÓW ELEKTRONICZNYCH ROBOTA, JEGO AKUMULATORA ANI ZINTEGROWANEJ ŁADOWARKI (NOSZĄCEJ NAZWĘ STACJI DOKUJĄCEJ HOME BASE). WEWNĄTRZ NIE MA ŻADNYCH CZĘŚCI, KTÓRE UŻYTKOWNIK MÓGŁBY SAMODZIELNIE NAPRAWIĆ. OBSŁUGA TECHNICZNA POWINNA BYĆ WYKONYWANA PRZEZ WYKWALIFIKOWANY PERSONEL TECHNICZNY. NIE WOLNO OBSŁUGIWAĆ ROBOTA ANI STACJI DOKUJĄCEJ HOME BASE™ MOKRYMI RĘKAMI.

## Ważne wskazówki dotyczące bezpieczeństwa (cd.)

- Należy przestrzegać wszystkich ostrzeżeń znajdujących się na robocie i jego częściach.
- ⚠ OSTRZEŻENIE** Niebezpieczeństwo porażenia prądem, używać wyłącznie w suchych pomieszczeniach.
- Robot nie jest zabawką. Nie wolno siadać ani stawać na robocie. Podczas pracy urządzenia małe dzieci i zwierzęta powinny pozostawać pod nadzorem.
- Robot powinien być przechowywany i użytkowany tylko w temperaturze pokojowej.
- Nie używać urządzenia do sprzątania ostrych przedmiotów, szkła, rzeczy, które się palą lub z których wydobywa się dym.
- Nie należy używać robota do usuwania rozlanych wybielaczy, farb ani jakichkolwiek innych substancji chemicznych lub płynów.
- Nie wolno niczego rozpylać ani wylewać na robota.
- Przed uruchomieniem urządzenia należy sprzątnąć z podłogi odzież, luźne kartki papieru, sznurki do żaluzji lub zasłon, kable elektryczne i wszelkie delikatne przedmioty. Jeśli urządzenie zahaczy o przewód leżący na podłodze, może przypadkowo ściągnąć na podłogę przedmioty znajdujące się na stole lub półce.
- Jeśli do pomieszczenia, które ma zostać posprzątane, przylega balkon, należy zablokować dostęp do niego za pomocą fizycznej przeszkody, aby zapewnić bezpieczną eksploatację urządzenia.
- Nie należy umieszczać niczego na robocie.
- Należy pamiętać, że robot porusza się sam, i zachować ostrożność w miejscu jego pracy, aby uniknąć nadeptnięcia na niego.
- Nie należy uruchamiać robota w pomieszczeniach z odsłoniętymi gniaздkami elektrycznymi w podłodze.
- ⚠ OSTRZEŻENIE** Niebezpieczeństwo porażenia: Do robota dołączono przewód zasilający właściwy dla danego regionu. Nie należy używać żadnego innego przewodu zasilającego. Jeśli zajdzie potrzeba wymiany przewodu, należy skontaktować się z Działem Obsługi Klienta, aby otrzymać przewód zasilający odpowiedni w danym kraju.
- Robota można używać wyłącznie na suchych powierzchniach.
- ⚠ OSTRZEŻENIE** Niebezpieczeństwo porażenia i pożaru: Ten produkt można podłączyć jedynie do standardowych gniazdek. Nie wolno używać produktu z przetwornicą napięcia. Korzystanie z przetwornicy napięcia spowoduje natychmiastowe unieważnienie gwarancji.
- Nie używać baterii jednorazowych. Używać wyłącznie akumulatorów dostarczonych z produktem. W celu wymiany należy zakupić identyczny akumulator lub skontaktować się z Działem Obsługi Klienta firmy iRobot, aby dowiedzieć się, jakie inne akumulatory są dozwolone.
- ⚠ PRZESTROGA:** Ładować wyłącznie następujące akumulatory urządzenia iRobot: maksymalne napięcie 14,8 V, maksymalna pojemność 3000 mAh (akumulatory Ni-MH) lub 3300 mAh (akumulatory Li-ion). Ładowanie akumulatorów innego typu może wywołać wybuch, który może spowodować obrażenia. W celu wymiany akumulatora na odpowiedni należy zawsze kontaktować się z Działem Obsługi Klienta.

- ⚠ OSTRZEŻENIE** Niebezpieczeństwo porażenia: Nie używać stacji dokującej Home Base z uszkodzonym przewodem lub uszkodzoną wtyczką. Jeśli przewód lub wtyczka są uszkodzone, należy je wymienić.
- Przed długotrwałym przechowywaniem lub transportem należy zawsze naładować akumulator i wyjąć go z robota i akcesoriów.
- Jeśli mieszkasz w regionie, w którym często występują burze, zaleca się stosowanie dodatkowego zabezpieczenia przeciwprzepięciowego. Stacja dokująca Home Base robota może posiadać zabezpieczenie przeciwprzepięciowe na wypadek silnych burz z wyładowaniami elektrycznymi.
- ⚠ OSTRZEŻENIE** Niebezpieczeństwo porażenia: Przed czyszczeniem i konserwacją robota należy zawsze odłączyć go od stacji dokującej Home Base.
- Przed każdym użyciem należy sprawdzić, czy akumulator nie nosi śladów uszkodzeń lub czy nie ma z niego wycieku. Nie wolno ładować uszkodzonych ani nieszczelnych akumulatorów.
- ⚠ OSTRZEŻENIE** Oddziaływanie czynników chemicznych: Jeśli akumulator przecieka, nie wolno dopuścić do kontaktu cieczy ze skórą lub oczami. Jeśli doszło do takiego kontaktu, opłukać miejsce zetknięcia dużą ilością wody i skonsultować się z lekarzem. Akumulator umieścić w zamkniętej plastikowej torebce i bezpiecznie zutylizować zgodnie z miejscowymi przepisami o ochronie środowiska lub zwrócić do lokalnego autoryzowanego centrum serwisowego urządzeń iRobot w celu zutylizowania.
- Przed użyciem należy wyjąć akumulator z robota.
- ⚠ OSTRZEŻENIE** Niebezpieczeństwo wybuchu i pożaru: Nie wolno zginać ani rozkręcać akumulatora. Nie wolno podgrzewać akumulatora, umieszczać go w pobliżu źródeł ciepła ani narażać na bezpośrednie działanie promieni słonecznych. Nie wolno wrzucać akumulatora do ognia ani zwracać jego biegunów. Nie narażać akumulatorów na wstrząsy mechaniczne.
- Nie wolno zanurzać akumulatora w cieczach.
- Informacje na temat przepisów o recyklingu i użyciu akumulatorów można uzyskać od lokalnej instytucji odpowiadającej za gospodarkę odpadami.



### Znaczenie danego symbolu umieszczonego na produkcie lub na opakowaniu:

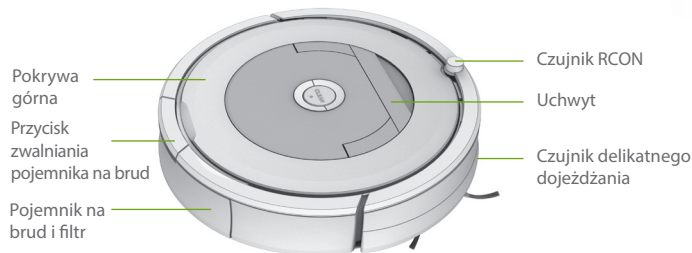
Urządzenia i akumulatora nie wolno wyrzucać razem z niesegregowanymi odpadami komunalnymi i należy przekazać je do wyznaczonego punktu odbioru. Informacje na temat sposobów odbioru odpadów można uzyskać od miejscowych instytucji. Jeśli urządzenia elektryczne są składowane na wysypiskach śmieci, substancje niebezpieczne mogą przeniknąć do wód gruntowych i dostać się do łańcucha pokarmowego, powodując problemy zdrowotne. Więcej informacji na temat programów odbioru, ponownego wykorzystania i utylizacji sprzętu elektronicznego można uzyskać w lokalnej lub regionalnej instytucji odpowiedzialnej za gospodarkę odpadami.

# Spis treści

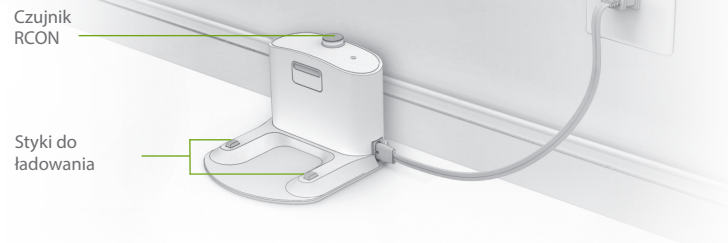
Ważne wskazówki dotyczące bezpieczeństwa .....	i
Informacje o robocie Roomba® .....	2
Używanie robota Roomba® .....	3
Akcesoria .....	4
Regularna konserwacja robota .....	5
Rozwiązywanie problemów .....	9
Dział obsługi klienta firmy iRobot .....	10

# Informacje o robocie Roomba®

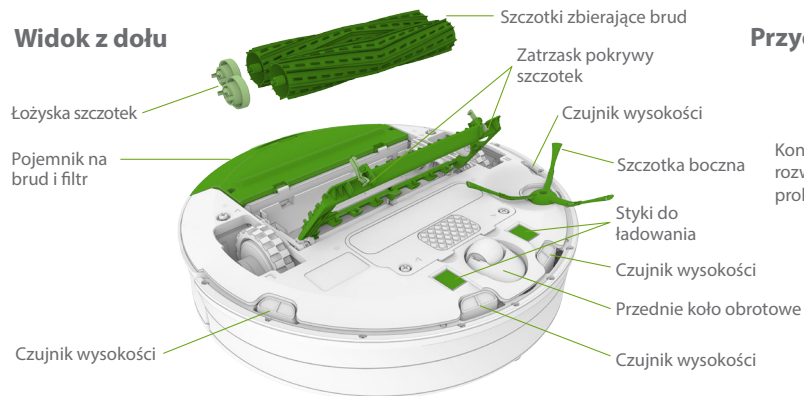
## Widok z góry



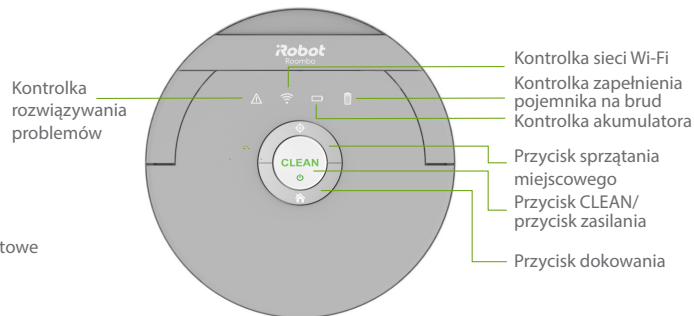
## Stacja dokująca (Home Base)



## Widok z dołu



## Przyciski i kontrolki



# Używanie robota Roomba®

## Ustawianie stacji dokującej Home Base™

Stację dokującą Home Base należy umieścić w łatwo dostępnym miejscu, pozostawiając wokół niej następującą ilość wolnej przestrzeni:

- co najmniej 0,5 metra z każdej strony stacji dokującej Home Base;
- co najmniej 1,2 metr z przodu stacji dokującej Home Base i co najmniej 1,2 metr od schodów;
- co najmniej 2,4 metra od najbliższych barier Virtual Wall (wirtualna ściana).

Stacja dokująca Home Base powinna być cały czas podłączona do sieci elektrycznej i ustawiona w miejscu, do którego dociera stabilny sygnał sieci Wi-Fi\*. Umożliwi to robotowi Roomba otrzymywanie danych z aplikacji iRobot HOME.


## Pobierz aplikację iRobot HOME i połącz się z siecią Wi-Fi\*, aby:


- obejrzeć film wideo zawierający instrukcje konfiguracji i używania robota Roomba,
- ustawić harmonogram automatycznego sprzątania (do 7 razy w tygodniu) i dostosować preferencje sprzątania,
- włączyć automatyczne aktualizacje oprogramowania,
- uzyskać dostęp do wskazówek i odpowiedzi na najczęstsze pytania.





## Instrukcje dotyczące obsługi

- Odwróć robota i usuń wkładkę z pojemnika na brud oraz zabezpieczenia akumulatora. Następnie umieść robota Roomba na stacji dokującej Home Base, aby uaktywnić akumulator.
- Robot Roomba opuszcza fabrykę z częściowo naładowanym akumulatorem, więc od razu może rozpocząć sprzątanie.

 **Uwaga:** Robot Roomba jest dostarczany z częściowo naładowanym akumulatorem. Jeśli pierwszy cykl sprzątania zostanie włączony przed pełnym naładowaniem akumulatora, robot Roomba może wrócić do stacji dokującej Home Base w celu naładowania wcześniej, niż będzie to robić w trakcie kolejnych cykli sprzątania. Aby w pełni naładować akumulator przed pierwszym cyklem sprzątania, należy pozostawić robota Roomba w stacji dokującej Home Base na 3 godziny.

 **Uwaga:** Przed sprzątnięciem należy usunąć z podłogi zbędne przedmioty (np. ubrania, zabawki itd.). Aby utrzymać czystość podłóg, zaleca się częste używanie robota Roomba.

- Aby uruchomić cykl sprzątania, należy nacisnąć przycisk CLEAN na robocie lub w aplikacji iRobot HOME.
- Jeśli robot Roomba wraca w celu naładowania po zakończeniu cyklu sprzątania, wyemituje serię sygnałów dźwiękowych, aby powiadomić o udanym wykonaniu pracy.
- Aby wstrzymać działanie robota Roomba w trakcie cyklu sprzątania, należy nacisnąć przycisk CLEAN.
- Aby wznowić cykl sprzątania, należy ponownie nacisnąć przycisk CLEAN.
- Aby zakończyć cykl sprzątania i przełączyć robota Roomba w tryb czuwania, należy nacisnąć i przytrzymać przycisk CLEAN, aż zgasną wszystkie kontrolki na robocie Roomba.
- Aby robot Roomba powrócił do stacji dokującej Home Base w trakcie cyklu sprzątania, należy nacisnąć przycisk CLEAN, a następnie przycisk  (DOCK) na robocie lub nacisnąć CLEAN na głównym ekranie aplikacji iRobot HOME. Zakończy to cykl sprzątania.

- Gdy robot Roomba natrafi na obszar o dużym nagromadzeniu zanieczyszczeń, będzie poruszać się ruchem spiralnym, aby dokładnie oczyścić to miejsce. Podczas tej pracy przycisk CLEAN (Czyść) robota Roomba miga.
- Aby włączyć tryb sprzątania miejscowego, należy ustawić robota Roomba w miejscu, w którym znajdują się zanieczyszczenia, i nacisnąć przycisk sprzątania miejscowego  (SPOT) na urządzeniu. Robot Roomba będzie intensywnie czyścić wskazane miejsce, poruszając się ruchem spiralnym od położenia początkowego na zewnątrz na obszarze o średnicy około 1 metra, a następnie w podobny sposób do wewnątrz aż do punktu, z którego zaczął.

 **Uwaga:** Po każdym użyciu robota należy opróżnić pojemnik na brud i wyczyścić filtr.

- Robot Roomba należy zawsze przechowywać na stacji dokującej Home Base, aby był naładowany i gotowy do sprzątania, gdy tylko będzie potrzebny. Jeśli robot będzie przechowywany poza stacją dokującą Home Base, należy wyjąć z niego akumulator i umieścić go wraz z robotem w chłodnym i suchym miejscu.

## Akumulator i ładowanie


- Naładować robota Roomba za pomocą stacji dokującej Home Base. Kontrolki wyłączą się po 60 sekundach, aby oszczędzać energię podczas ładowania urządzenia. Sprawdzić stan naładowania akumulatora, naciskając przycisk CLEAN, aby podświetlić kontrolkę akumulatora. W trakcie ładowania kontrolka świeci się na pomarańczowo, a kiedy akumulator jest w pełni naładowany — na zielono.

## Akcesoria


### Wirtualna ściana Dual Mode (dwufunkcyjna wirtualna ściana) (opcjonalne akcesorium zgodne ze wszystkimi modelami)

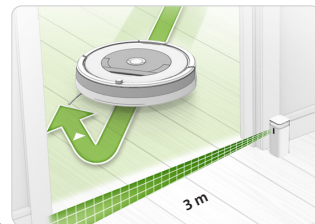
Dual Mode Virtual Wall (dwufunkcyjna ściana wirtualna), należąca do akcesoriów opcjonalnych, utrzymuje robota Roomba na obszarze, który ma być sprzątnięty. Blokuje dostęp urządzenia do miejsc, do których nie powinno dotrzeć. W czasie pomiędzy cyklami sprzątania można pozostawić działające urządzenie w miejscu, w którym zostało ustawione na podłodze. W zależności od potrzeb można wybrać jeden z dwóch trybów działania wirtualnej ściany:





 **Uwaga:** W normalnych warunkach eksploatacji baterie powinny wystarczyć na 8–10 miesięcy. Jeśli użytkownik planuje nie stosować urządzenia Virtual Wall (wirtualna ściana) przez dłuższy czas i chce je bezpiecznie przechować, powinien przestawić jego przełącznik w położenie „Off” (środkowe).

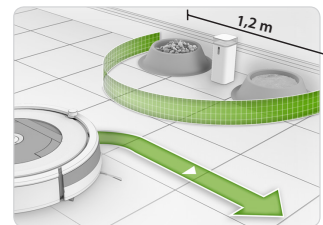
#### Tryb Virtual Wall (Wirtualna Ściana):

Gdy przełącznik znajduje się w górnym położeniu (,), urządzenie jest w trybie Virtual Wall. Za jego pomocą można ustawić przeszkodę o maksymalnej długości 3 metrów, której robot nie może przekroczyć. Urządzenie tworzy niewidzialną barierę w kształcie stożka wykrywana wyłącznie przez robota Roomba.



 **Uwaga:** Bariera ta rozszerza się wraz ze wzrostem odległości od urządzenia (jak pokazano na ilustracji).

**Tryb Halo:** Gdy przełącznik znajduje się w dolnym położeniu (,), urządzenie wytwarza strefę ochronną, do której robot Roomba nie ma wstępu. Zapobiega to zderzeniu się robota z przedmiotami, które użytkownik chce chronić (np. wazon czy psia miska), albo wkraczaniu przez robota na obszary, do których nie powinien mieć dostępu (np. narożniki lub przestrzeń pod biurkiem). Pierścień ochronny (halo) jest niewidoczny i rozciąga się na około 60 cm od środka urządzenia.




# Regularna konserwacja robota

## Zalecana konserwacja robota

Aby robot Roomba działał z maksymalną wydajnością, należy wykonywać poniższe procedury konserwacyjne. Instruktażowe filmy dotyczące konserwacji można obejrzeć w aplikacji iRobot HOME. Jeśli użytkownik zauważy, że robot Roomba zbiera z podłogi coraz mniej zanieczyszczeń, należy opróżnić pojemnik i wyczyścić filtr oraz szczotki zbierające brud.

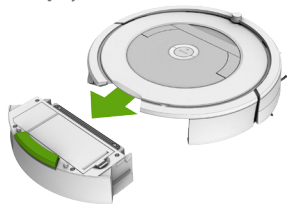
Część robota	Częstotliwość czynności konserwacyjnych	Częstotliwość wymiany
Pojemnik na brud	Po każdym użyciu	-
Filtr	Raz w tygodniu (dwa razy w tygodniu, jeśli w domu są zwierzęta)	Co 2 miesiące
Czujniki zapełnienia pojemnika	Co 2 tygodnie	-
Przednie kółko obrotowe	Co 2 tygodnie	Co 12 miesięcy
Szczotka boczna	Raz w miesiącu	Co 6–12 miesięcy
Czujniki wysokości Styki do ładowania	Raz w miesiącu	Co 6–12 miesięcy
Szczotki zbierające brud	Co 4 miesiące (co 3 miesiące, jeśli w domu są zwierzęta)	Co 6–12 miesięcy

 **Uwaga:** Firma iRobot udostępnia wiele różnych części i podzespołów zamiennych. Jeśli zdaniem użytkownika potrzebne są części zamienne, należy zasięgnąć informacji w Dziale Obsługi Klienta iRobot. Części zamienne można kupić za pośrednictwem aplikacji iRobot HOME lub za pośrednictwem witryny [www.irobot.com/Roomba800](http://www.irobot.com/Roomba800).



## Opróżnianie pojemnika

- 1** Nacisnąć przycisk zwalniania pojemnika na brud, aby go odłączyć.

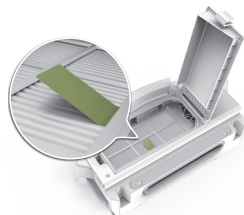


- 2** Otworzyć pokrywę pojemnika na brud, aby go opróżnić.

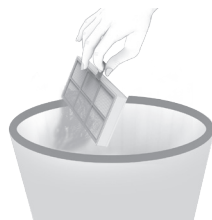


## Czyszczenie filtra zbiornika

- 1** Otworzyć pokrywę filtra i wyjąć filtr, chwytając za pasek.



- 2** Strząsnąć zanieczyszczenia, stukając filtrem w ściankę pojemnika na śmieci.



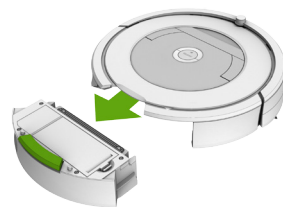
- 3** Ponownie włożyć filtr z paskiem skierowanym do góry.



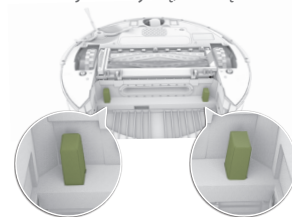
**Ważne:** Bez zamontowanego filtra nie można zamknąć pokrywę zbiornika. Filtr należy wymienić po dwóch miesiącach użytkowania.

## Czyszczenie czujników zapelnienia pojemnika

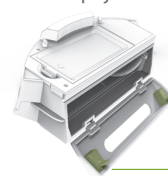
- 1** Wyjąć i opróżnić pojemnik na brud.



- 2** Przetrzeć czujniki czystą, suchą ściereczką.



- 3** Za pomocą czystej, suchej ściereczki przetrzeć wewnętrzne i zewnętrzne szczeliny czujników na pojemniku na brud.

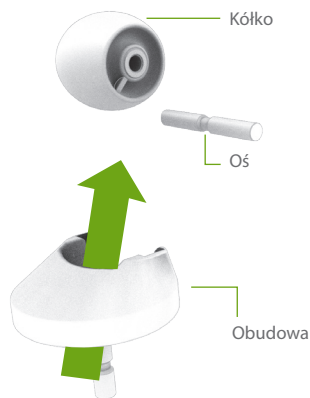


Wewnętrzne szczeliny czujników

Zewnętrzne szczeliny czujników

## Czyszczenie przedniego koła obrotowego

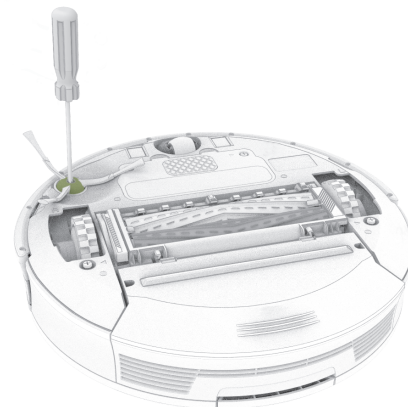
- 1 Mocno pociągnąć za przednie koło, aby je zdjąć.
- 2 Usunąć zanieczyszczenia z wnętrza koła.
- 3 Poobracać koło dłońią. Jeśli jego ruch nie jest swobodny, należy wyjąć je z obudowy i mocno nacisnąć oś, aby ją wyciągnąć. Następnie usunąć wszelkie nagromadzone zanieczyszczenia lub włosy.
- 4 Po zakończeniu czyszczenia należy ponownie zamontować wszystkie części. Należy upewnić się, czy koło zatrasnęło się na swoim miejscu.



**⚠ Ważne:** Jeśli przednie koło zostanie zablokowane przez nawinięte włosy lub inne zanieczyszczenia, może zarysować podłogę.

## Czyszczenie szczotki bocznej

- 1 Odkręcić śrubkę za pomocą monety lub małego śrubokręta.
- 2 Wyjąć szczotkę, oczyścić ją i jej oś, a następnie włożyć ją ponownie.



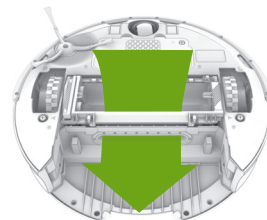
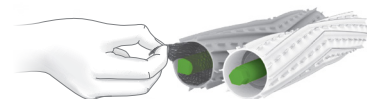
## Czyszczenie czujników i styków do ładowania

- 1 Wytrzeć wszystkie czujniki i styki do ładowania czystą i suchą ściereczką. Nie należy przyskakać środkiem czyszczącym bezpośrednio na czujniki lub do wnętrza czujników.



## Czyszczenie szczotek zbierających brud


- 1 Ścisnąć żółte zatrzaski pokrywę i usunąć wszelkie zanieczyszczenia.
- 2 Wyjąć szczotki zbierające brud i zdjąć z nich łożyska. Usunąć wszelkie włosy i zanieczyszczenia nagromadzone pod łożyskami i wokół metalowych osi. Ponownie zamontować łożyska szczotek.
- 3 Usunąć włosy i zanieczyszczenia z plastikowych końcówek (kwadratowej i sześciokątnej) z drugiej strony szczotek.
- 4 Oczyszczyć wlot zanieczyszczeń do pojemnika na brud.
- 5 Ponownie zamontować szczotki zbierające brud. Dopasować kolorem i kształtem końcówki szczotek i ikony umieszczone na module głowicy czyszczącej.



# Rozwiązywanie problemów

Jeśli wystąpi jakiś błąd, robot Roomba poinformuje o tym, emitując dwutonowy dźwięk ostrzegawczy i nagranie głosowe. Zacznie też migać kontrolka rozwiązywania problemów (⚠️). Należy wówczas postępować zgodnie ze wskazówkami dźwiękowymi. Bardziej szczegółowe wskazówki i filmy instruktażowe są dostępne za pośrednictwem aplikacji iRobot HOME oraz na stronie [www.irobot.com/Roomba800](http://www.irobot.com/Roomba800).

Aby ponownie uruchomić robota Roomba, należy nacisnąć i przytrzymać przyciski ⬆️ (DOCK) oraz ⬆️ (SPOT) przez 10 sekund, aż zgasną wszystkie kontrolki, a następnie zwolnić przyciski. Po zwolnieniu przycisków zostanie wyemitowany sygnał dźwiękowy potwierdzający udane ponowne uruchomienie. Spowoduje to usunięcie zapisanych terminów sprzątania, zresetuje zegar oraz rozwiąże niektóre problemy z oprogramowaniem.


 **Uwaga:** W przypadku korzystania z funkcji ustalania harmonogramu pracy robota Roomba po jego ponownym uruchomieniu należy sprawdzić za pomocą aplikacji iRobot HOME, czy jego harmonogram pozostał bez zmian.

## Tryb gotowości z obniżonym poborem energii

Znajdując się na stacji dokującej Home Base, robot Roomba zużywa tylko niewielkie ilości energii, aby być gotowym do następnego czyszczenia i utrzymywać łączność bezprzewodową. Gdy robot nie jest używany, można przełączyć go w tryb obniżonego poboru energii. Instrukcje i szczegółowe informacje na temat Trybu gotowości z obniżonym poborem energii można znaleźć w aplikacji iRobot HOME.

## Akumulator litowo-jonowy (dostępny do wybranych modeli)

W celu uzyskania najlepszych efektów należy stosować akumulator litowo-jonowy iRobot dostarczony w zestawie z robotem Roomba. Robot może działać z akumulatorami starszego typu, lecz jego wydajność jest wtedy ograniczona.

 **Ważne:** Akumulatory litowo-jonowe i wyposażone w nie produkty podlegają rygorystycznym przepisom dotyczącym transportu. Jeśli zachodzi konieczność odesłania tego urządzenia (razem z akumulatorem) do serwisu albo zabrania go ze sobą w podróż lub inną podobną sytuacją, TRZEBA przestrzegać następujących zaleceń dotyczących przewozu:

- » wyjąć z urządzenia akumulator litowo-jonowy,
- » film instruktażowy na temat wyjmowania akumulatora można znaleźć na stronie [www.iRobot.com/Roomba800](http://www.iRobot.com/Roomba800);
- » znajdujące się na akumulatorze metalowe styki do ładowania zabezpieczyć kawałkiem taśmy izolacyjnej;
- » ponownie zamontować akumulator (zabezpieczony taśmą izolacyjną) w urządzeniu i przykręcić pokrywę akumulatora;
- » umieścić urządzenie w oryginalnym opakowaniu lub w innym opakowaniu, w którym nie będzie mogło przesuwac się podczas transportu;
- » wysłać urządzenie wyłącznie drogą lądową (nigdy pocztą lotniczą).



# Dział obsługi klienta firmy iRobot

PL

## Stany Zjednoczone i Kanada

W przypadku pytań lub komentarzy dotyczących robota Roomba prosimy, aby w pierwszej kolejności skontaktować się z Biurem Obsługi Klienta iRobot, a następnie ze sprzedawcą.

Na początek zapraszamy do witryny internetowej [www.irobot.com/Roomba800](http://www.irobot.com/Roomba800), w której można znaleźć porady, wskazówki, odpowiedzi na najczęstsze pytania oraz informacje na temat akcesoriów. Informacje te można też znaleźć w aplikacji iRobot HOME. Jeśli to nie wystarczy, prosimy o kontakt telefoniczny z Działem Obsługi Klienta pod numerem (877) 855-8593.

## Godziny pracy Działu Obsługi Klienta iRobot:

- Od poniedziałku do piątku:  
9:00–21:00 czasu wschodniego
- Sobota i niedziela:  
9:00–18:00 czasu wschodniego

## Poza Stanami Zjednoczonymi i Kanadą

Zapraszamy do witryny internetowej [global.irobot.com](http://global.irobot.com), w której można:

- dowiedzieć się więcej o działalności firmy iRobot w danym kraju,
- uzyskać porady i wskazówki związane z korzystaniem i obsługą robota Roomba,
- uzyskać odpowiedzi na pytania,
- skontaktować się z lokalnym centrum wsparcia.

iRobot niniejszym oświadcza, że typ urządzenia radiowego Roomba jest zgodny z dyrektywą 2014/53/UE. Pełny tekst deklaracji zgodności UE jest dostępny pod następującym adresem internetowym: <http://www.irobot.com/compliance>





©2017 iRobot Corporation, 8 Crosby Drive, Bedford, MA 01730 USA. Wszelkie prawa zastrzeżone.  
iRobot, Roomba, iAdapt, Home Base i Virtual Wall są zastrzeżonymi znakami towarowymi firmy  
iRobot Corporation. AeroVac i Dirt Detect są znakami towarowymi iRobot Corporation.  
WC: 4534245