

***iRobot***<sup>®</sup>

**Roomba**<sup>®</sup>

Stofzuigrobot

**800-serie**  
**Gebruikersgids**




# Belangrijke veiligheidsvoorschriften

 **WAARSCHUWING:** VERMINDER HET RISICO VAN LETSEL OF BESCHADIGINGEN EN LEES DE VOLGENDE VEILIGHEIDSMATREGELEN VOORDAT U DE ROBOT GEBRUIKSKLAAR MAAKT EN GEBRUIKT OF VOORDAT U ONDERHOUD UITVOERT.

NL

DIT APPARAAT KAN WORDEN GEBRUIKT DOOR KINDEREN VANAF 8 JAAR EN DOOR PERSONEN MET VERMINDERDE LICHAAMELIJKE, ZINTUIGLIJKE OF GEESTELIJKE VERMOGENS OF WEINIG ERVARING EN KENNIS, MITS ZIJ ONDER TOEZICHT STAAN OF IEMAND HEN HEEFT UITGELEGD HOE HET APPARAAT VEILIG KAN WORDEN GEBRUIKT EN ZIJ DE GEVAREN VAN HET GEBRUIK BEGRIJPEN. KINDEREN DIENEN NIET MET HET APPARAAT TE SPELEN. REINIGINGS- EN ONDERHOUDSWERKZAAMHEDEN MOGEN ALLEEN DOOR KINDEREN WORDEN UITGEVOERD ALS HIER TOEZICHT OP WORDT GEHOUDEN.

 **WAARSCHUWING:** VOORKOM EEN ELEKTRISCHE SCHOK DOOR TE ZORGEN DAT DE ELEKTRONICA VAN DE ROBOT OF HOME BASE (HET GEÏNTEGREERDE OPLAADSTATION) NIET BLOOT KOMT TE LIGGEN. DIT PRODUCT BEVAT GEEN ONDERDELEN WAARAAN DE GEBRUIKER ONDERHOUD KAN UITVOEREN. LAAT ONDERHOUD UITVOEREN DOOR GEKWALIFICEERD ONDERHOUDSPERSONEEL. U MAG UW ROBOT OF HOME BASE™ NOOIT BEDIENEN OF VASTPAKKEN MET NATTE HANDEN.

## Belangrijke veiligheidsvoorschriften (vervolg)

- Neem alle waarschuwingen van uw robot en de onderdelen ervan in acht.
- **⚠ WAARSCHUWING** Risico op een elektrische schok: Gebruik de robot alleen binnenshuis op een droge plaats.
- Uw robot is geen speelgoed. Dit apparaat is niet bedoeld om op te zitten of te staan. Houd kleine kinderen en huisdieren in de gaten wanneer uw robot aan het werk is.
- Bewaar en gebruik uw robot uitsluitend in ruimtes waar kamertemperatuur heerst.
- Gebruik dit apparaat niet om scherpe voorwerpen, glas of brandende of smeulende voorwerpen op te ruimen.
- Gebruik dit apparaat niet om gemorste bleekmiddelen, verfproducten en andere chemicaliën of iets nats op te zuigen.
- Spuit of giet geen vloeistoffen op uw robot.
- Voor u dit apparaat gaat gebruiken, moet u voorwerpen, zoals kleding, losse papieren, koorden voor jaloeziën of gordijnen, snoeren en breekbare voorwerpen opruimen. Als het apparaat over een snoer rijdt en dit meetrekt, kunnen er voorwerpen van een tafel of schap getrokken worden.
- Als de te reinigen kamer een balkon heeft, moet u een fysieke barrière plaatsen, zodat het apparaat niet op het balkon kan komen en veilig zijn werk kan doen.
- Plaats niets boven op uw robot.
- Houd er rekening mee dat de robot uit zichzelf beweegt. Wees voorzichtig als u ergens loopt waar de robot aan het werk is om te voorkomen dat u er boven op gaat staan.
- Gebruik de robot niet in ruimtes waarin stopcontacten uit de vloer steken.
- **⚠ WAARSCHUWING** Schokgevaar: Uw robot wordt geleverd met een netsnoer dat is goedgekeurd voor gebruik in uw land. Gebruik geen ander netsnoer. Neem voor een vervangend netsnoer contact op met de klantenservice om er zeker van te zijn dat u het juiste netsnoer voor uw land kiest.
- Deze robot is uitsluitend bedoeld voor gebruik op droge vloeren.
- **⚠ WAARSCHUWING** Schok- en brandgevaar: Dit product is ontworpen om uitsluitend te worden aangesloten op een standaardstopcontact. Het product kan niet worden gebruikt met een omvormer van welk type dan ook. Als u een omvormer gebruikt, vervalt onmiddellijk de garantie.
- Gebruik geen niet-oplaadbare accu's. Gebruik alleen de oplaadbare accu's die bij het product zijn geleverd. Als u de accu wilt vervangen, koopt u een identieke iRobot accu of neemt u contact op met de klantenservice van iRobot voor alternatieve opties.
- **⚠ LET OP:** Laad alleen een van de volgende iRobot accu's op: maximaal 14,8 V, maximaal 3000 mAh NiMH-accu of maximaal 3300 mAh lithium-ion-accu. Andere accutypen kunnen barsten en letsel veroorzaken. Neem voor een juiste vervangende accu altijd contact op met de klantenservice.

- **⚠ WAARSCHUWING** Schokgevaar: Gebruik geen Home Base met een beschadigd snoer of beschadigde stekker. Als het snoer of de stekker beschadigd is, moet het snoer worden vervangen.
- Als u de robot voor langere tijd opbergt of wilt vervoeren, moet u altijd eerst de accu opladen en uit de robot halen en de batterijen uit de accessoires halen.
- Als u in een gebied woont waar vaak onweersbuien voorkomen, wordt aangeraden een extra overspanningsbeveiliging te gebruiken. De Home Base van uw robot kan met een overspanningsbeveiliging worden beschermd tegen schade die kan ontstaan bij zware onweersbuien.
- **⚠ WAARSCHUWING** Schokgevaar: Koppel de robot altijd los van de Home Base voordat u deze reinigt of onderhoud uitvoert.
- Controleer voor elk gebruik of de accu sporen van beschadiging of lekkage bevat. Laad beschadigde of lekkende accu's niet op.
- **⚠ WAARSCHUWING** Chemische blootstelling: Als de accu lekt, moet u voorkomen dat de vloeistof in contact komt met huid of ogen. Als dit toch gebeurt, moet u de vloeistof direct afspoelen met een ruime hoeveelheid water en medische hulp inroepen. Stop de accu in een afgesloten plastic zak en lever deze in overeenkomstig de milieuwetgeving of retourneer de accu naar uw lokale bevoegde iRobot servicecentrum, dat zorgt voor correcte verwijdering ervan.
- De accu moet uit de robot worden gehaald voordat de afgedankte robot als afval wordt verwijderd.
- **⚠ WAARSCHUWING** Brand- of explosiegevaar: U mag accu's niet in elkaar drukken of ontmantelen. Verhit de accu niet en plaats deze niet in de buurt van warmtebronnen of in direct zonlicht. Verbrand de accu niet en veroorzaak geen kortsluiting in de accu. Stel accu's niet bloot aan mechanische schokken.
- Dompel de accu niet onder in een vloeistof.
- Neem contact op met de afval- of milieudienst in uw gemeente voor informatie over de voorschriften voor het recyclen en afvoeren van accu's.



### Het symbool op het product of de verpakking geeft het volgende aan:

Goel elektrische apparaten of accu's niet weg samen met het restafval, maar lever deze apart in bij een afvalinzamelstation of milieustraat. Neem contact op met de gemeente waar u woont voor informatie over het scheiden en inleveren van afval. Als elektrische apparaten worden afgevoerd naar stortplaatsen of vuilnisbelten, kunnen er gevaarlijke stoffen uit deze apparaten lekken. Deze stoffen kunnen in het grondwater en vervolgens in de voedselketen terechtkomen, wat schadelijk is voor uw gezondheid en welzijn. Neem contact op met de gemeentelijke dienst die verantwoordelijk is voor afvalinzameling, voor informatie over inzamelings-, hergebruik- en recyclingprogramma's.

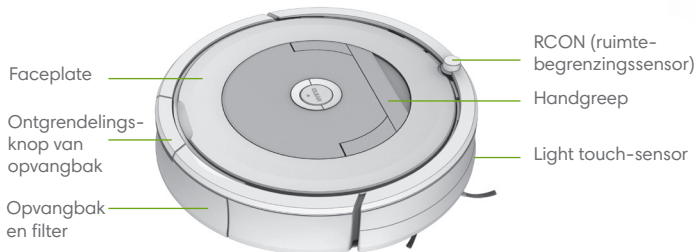


# Inhoudsopgave

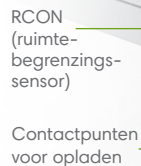
Belangrijke veiligheidsvoorschriften .....	i
Over uw Roomba® .....	2
Uw Roomba® gebruiken.....	3
Accessoires.....	4
Periodiek onderhoud van de robot .....	5
Problemen oplossen.....	9
Klantenservice van iRobot.....	10

# Over uw Roomba®

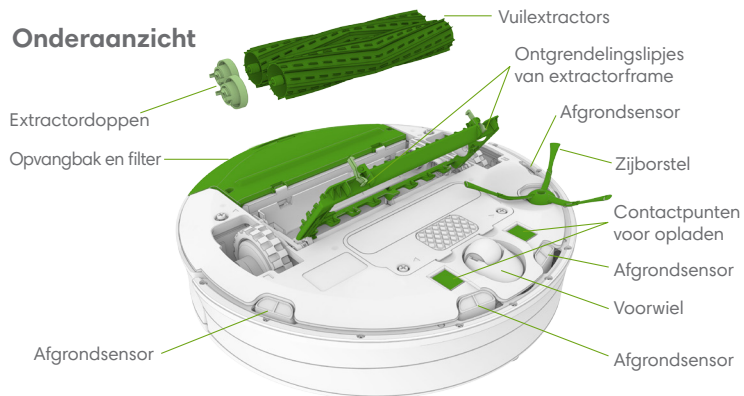
## Bovenaanzicht



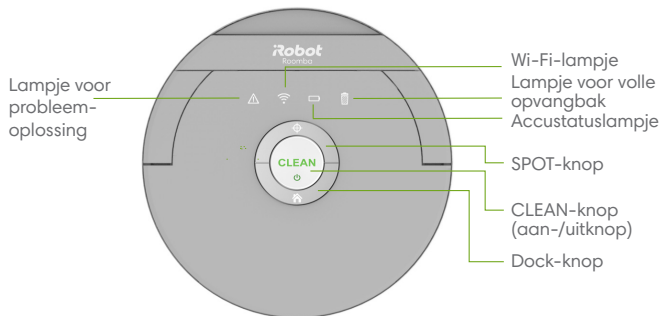
## Home Base



## Onderaanzicht



## Knoppen en lampjes



# Uw Roomba® gebruiken

## Plaatsing van de Home Base™

Plaats de Home Base in een open gebied zonder obstakels. Laat als volgt ruimte vrij rondom de Home Base:

- Laat minimaal een halve meter vrij aan beide zijden van de Home Base.
- Laat minimaal 1,2 meter vrij vóór de Home Base en zorg dat de Home Base minimaal 1,2 meter is verwijderd van een trap.
- Zorg dat de afstand tussen de Home Base en eventuele Virtual Walls minimaal 2,4 meter is.

Laat de stekker van de Home Base altijd in het stopcontact zitten en zorg ervoor dat de Home Base zich in het gebied bevindt waar continu Wi-Fi® beschikbaar is, zodat Roomba informatie kan ontvangen via de iRobot HOME App.


## Download de iRobot HOME App en maak verbinding met Wi-Fi®


- Bekijk een overzichtsvideo met instructies voor het gebruiksklaar maken en gebruiken van uw Roomba
- Stel een automatisch reinigingsschema in (maximaal 7 keer per week) en pas reinigingsvoorkeuren aan
- Schakel automatische software-updates in
- Lees tips, trucs en antwoorden op veelgestelde vragen



## Gebruiksaanwijzingen

- Keer de robot ondersteboven en verwijder het inzetstuk voor de opvangbak en de trekklipjes voor de accu. Plaats Roomba op de Home Base om de accu te activeren.
- De accu van Roomba is bij levering gedeeltelijk opgeladen, dus is Roomba klaar om te reinigen.

 **Opmerking:** De accu van Roomba is bij levering gedeeltelijk opgeladen. Als u een reinigingscyclus start voordat de accu volledig is opgeladen, keert Roomba mogelijk eerder terug naar de Home Base om op te laden dan tijdens toekomstige reinigingscycli. Laat Roomba 3 uur opladen aan de Home Base om de accu volledig op te laden voorafgaand aan de eerste reinigingscyclus.

 **Opmerking:** Raap rondslingerende spullen (zoals kleding en speelgoed) op van de vloer voordat u Roomba aan het werk zet. Gebruik Roomba regelmatig om uw vloeren in goede staat te houden.

- Druk op CLEAN op de robot of in de iRobot HOME App om een reinigingscyclus te starten.
- Als Roomba na het voltooiën van een reinigingscyclus terugkeert om te worden opgeladen, hoort u een reeks tonen die aangeven dat de reinigingscyclus is voltooid.
- Als u de reinigingscyclus van Roomba tijdelijk wilt onderbreken, drukt u op CLEAN.
- Als u wilt dat Roomba de reinigingscyclus hervat, drukt u nogmaals op CLEAN.
- Als u de reinigingscyclus wilt beëindigen en Roomba in de stand-bymodus wilt zetten, houdt u CLEAN ingedrukt tot de lampjes van Roomba niet meer branden.
- Als u Roomba wilt terugsturen naar de Home Base tijdens een reinigingscyclus, drukt u op CLEAN en vervolgens op  (DOCK) op Roomba. U kunt ook op CLEAN drukken in het hoofdscherm van de iRobot HOME App. Daarmee wordt de reinigingscyclus beëindigd.

- Als Roomba een plek tegenkomt met veel vuil, gebruikt de robot een spiraalbeweging om die plek extra grondig te reinigen. Wanneer Roomba dit doet, knippert het lampje van de CLEAN-knop.
- Als u SPOT-reiniging wilt gebruiken, plaatst u Roomba boven op de plek met extra vuil en drukt u op  (SPOT) op de robot. Roomba zal de plek dan extra grondig reinigen door zich spiraalsgewijs naar buiten en vervolgens weer naar binnen te bewegen binnen een gebied met een diameter van ongeveer 1 meter.

 **Opmerking:** Leeg de opvangbak en reinig het filter na elk gebruik.

- Plaats Roomba altijd op de Home Base als u de robot niet gebruikt, zodat deze opgeladen is en direct aan de slag kan als dat nodig is. Wilt u Roomba opbergen zonder deze op de Home Base te plaatsen, haal dan de accu uit de robot en bewaar de robot en de accu op een koele, droge plaats.

## Accu en opladen

- Laad Roomba op met de Home Base. De lampjes worden na 60 seconden uitgeschakeld om energie te besparen, terwijl Roomba wordt opgeladen. U controleert de accustatus door één keer op de CLEAN-knop te drukken om het accustatuslampje te doen oplichten. Het accustatuslampje brandt oranje terwijl de accu wordt opgeladen en gaat groen branden wanneer de accu volledig is opgeladen.

## Accessoires


### De Dual Mode Virtual Wall (optioneel accessoire dat in combinatie met alle modellen kan worden gebruikt)

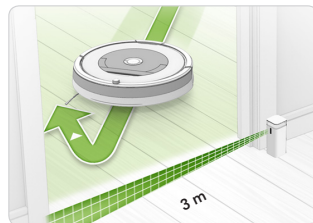
Met de Dual Mode Virtual Wall (optioneel accessoire) zorgt u ervoor dat Roomba binnen de ruimtes blijft die u wilt reinigen en wegblijft uit de andere ruimtes. Tussen de reinigingscycli door kunt u het apparaat ingeschakeld op de vloer laten staan. U kunt het apparaat instellen op één van de twee modi, afhankelijk van uw reinigingsbehoefte:



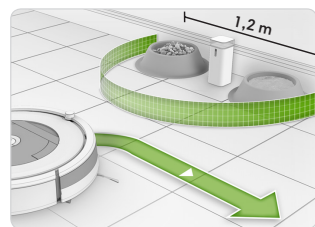
 **Opmerking:** Bij normaal gebruik gaan de batterijen 8 tot 10 maanden mee. Als u van plan bent uw Virtual Wall langere tijd op te bergen, moet u niet vergeten om de schakelaar in de 'Uit'-stand (de middelste stand) te zetten.

**Virtual Wall-modus:** Als de schakelaar in de hoogste stand staat () , werkt het apparaat als een virtuele wand. Dit betekent dat u met het apparaat een opening van maximaal 3 meter kunt blokkeren. Het apparaat zorgt voor een onzichtbare, kegelvormige barrière die alleen Roomba kan zien.

 **Opmerking:** Deze barrière wordt breder naarmate deze verder van het apparaat is verwijderd (bekijk de afbeelding).



**Halo-modus:** Als de schakelaar in de laagste stand staat () , creëert het apparaat een beschermde zone die Roomba niet zal binnengaan. Zo voorkomt u dat Roomba tegen voorwerpen aan stoot die u wilt beschermen (bijvoorbeeld de drinkbak van de hond of een vaas) of in ruimtes komt die u niet wilt reinigen (bijvoorbeeld in een hoek of onder een bureau). De Halo is onzichtbaar en reikt tot ongeveer 60 centimeter vanaf het midden van het apparaat.





# Periodiek onderhoud van de robot

## Aanbevolen onderhoud van de robot

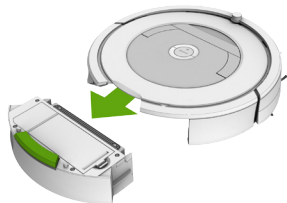
U kunt ervoor zorgen dat Roomba topprestaties blijft leveren door de volgende onderhoudsprocedures uit te voeren. U kunt ook instructievideo's over het uitvoeren van onderhoud bekijken in de iRobot HOME App. Als u merkt dat Roomba minder vuil opneemt van de vloer, leegt u de opvangbak en reinigt u het filter en de extractors.

Robotonderdeel	Onderhouds-frequentie	Vervangings-frequentie
Opvangbak	Na elk gebruik	-
Filter	Eens per week (twee keer per week in huizen met huisdieren)	Eens per 2 maanden
Sensoren voor volle opvangbak	Eens per 2 weken	-
Voorwiel	Eens per 2 weken	Eens per 12 maanden
Zijborstel	Eens per maand	Eens per 6 tot 12 maanden
Afgrondsensoren Contactpunten voor opladen	Eens per maand	Eens per 6 tot 12 maanden
Extractors	Eens per 4 maanden (eens per 3 maanden in huizen met huisdieren)	Eens per 6 tot 12 maanden

 **Opmerking:** iRobot produceert verscheidene vervangende onderdelen en accessoires. Als u een vervangend onderdeel denkt nodig te hebben, kunt u contact opnemen met de klantenservice van iRobot voor meer informatie. U kunt ook vervangende onderdelen aanschaffen via de iRobot HOME App of door naar [www.irobot.com/Roomba800](http://www.irobot.com/Roomba800) te gaan.

## De opvangbak legen

- 1** Druk op de ontgrendelingsknop om de opvangbak uit de robot te halen.

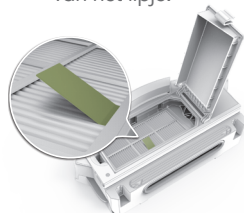


- 2** Open het deksel om de opvangbak leeg te maken.



## Het filter reinigen

- 1** Open het filterdeksel en haal het filter uit de behuizing met behulp van het lipje.



- 2** Schud het vuil van het filter door het filter tegen de binnenkant van uw prullenbak of vuilnisemmer aan te tikken.



- 3** Plaats het filter terug met het lipje omhoog.

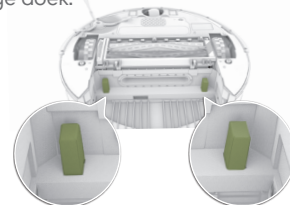
 **Belangrijk:** Het filterdeksel kan alleen worden gesloten als het filter op de juiste wijze is geplaatst. Vervang het filter elke twee maanden.

## Sensoren voor een volle opvangbak reinigen

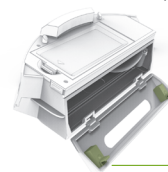
- 1** Haal de opvangbak uit de robot en maak deze leeg.



- 2** Veeg de sensoren schoon met een schone, droge doek.



- 3** Veeg de sensorpoorten aan de binnen- en buitenzijde van de opvangbak schoon met een schone, droge doek.



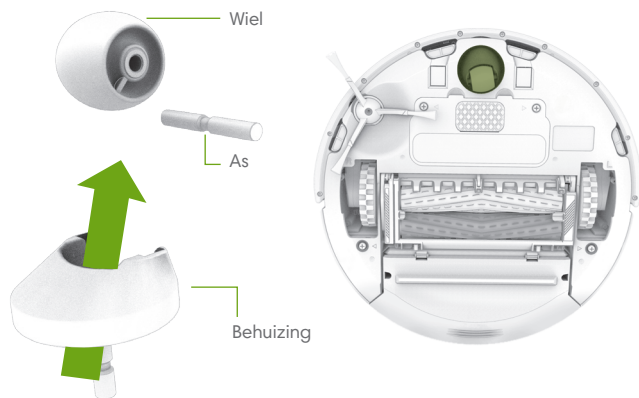
Sensorpoorten aan de binnenzijde



Sensorpoorten aan de buitenzijde

## Het voorwiel schoonmaken

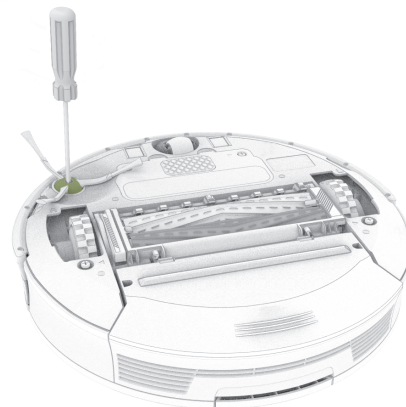
- 1 Trek krachtig aan het voorwiel om het te verwijderen.
- 2 Verwijder vuil binnen in de uitsparing voor het wiel.
- 3 Draai het wiel met de hand rond. Als het wiel niet soepel draait, haalt u het wiel uit zijn behuizing en drukt u stevig op de as om deze uit het wiel te halen. Verwijder vervolgens vuil of haar dat om de as gedraaid zit.
- 4 Plaats alle onderdelen terug wanneer u klaar bent. Zorg ervoor dat het wiel vastklikt.



**Belangrijk:** Een met haar en vuil aangekoekt voorwiel kan de vloer beschadigen.

## De zijborstel schoonmaken

- 1 Gebruik een munt of kleine schroevendraaier om de schroef los te draaien.
- 2 Haal de borstel uit de robot, maak de borstel en de borstelbasis schoon en plaats de borstel weer terug.



## De sensoren en contactpunten voor opladen schoonmaken

- 1 Veeg de sensoren en contactpunten voor opladen met een zachte, droge doek schoon. Spuit geen reinigingsmiddel rechtstreeks op de sensoren of in de sensoropeningen.

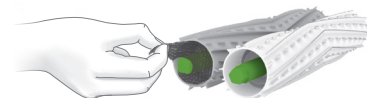


## De extractors schoonmaken

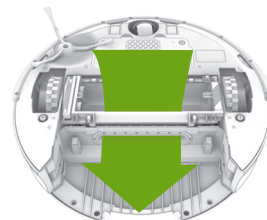
- 1 Druk de gele ontgrendelingslipjes van het extractorframe in, til het extractorframe omhoog en verwijder eventuele blokkades.
- 2 Haal de extractors uit de robot en haal de doppen van de extractors. Verwijder haar of vuil dat zich onder de doppen en rond de metalen assen heeft verzameld. Plaats de extractordoppen terug.



- 3 Verwijder haar en vuil van de vierkante en zeshoekige plastic pinnen aan de andere kant van de extractors.




- 4 Maak het luchtkanaal vrij.
- 5 Plaats de extractors terug. Zorg ervoor dat de kleur en vorm van de extractorpinen overeenkomen met de kleur en vorm van de extractorpictogrammen op de reinigingskop.



# Problemen oplossen

Roomba vertelt u wanneer er iets mis is met een tweetonig alarmsignaal, gevolgd door een gesproken bericht. Het probleemoplossingslampje (⚠) gaat ook knipperen. Volg de audio-instructies. Uitgebreidere ondersteuning en video's vindt u in de iRobot HOME App en online op [www.irobot.com/Roomba800](http://www.irobot.com/Roomba800).

U kunt Roomba opnieuw opstarten door de knoppen  (DOCK) en  (SPOT) 10 seconden ingedrukt te houden totdat alle lampjes uitgaan. Wanneer u de knoppen loslaat, hoort u een toon die aangeeft dat de robot opnieuw is opgestart. Door de robot opnieuw op te starten kunt u alle geprogrammeerde reinigingstijden wissen, de klok resetten en sommige softwareproblemen oplossen.

 **Opmerking:** Als u de programmeringsfunctie van Roomba gebruikt, opent u de iRobot HOME App nadat u de robot opnieuw hebt opgestart om te controleren of de programmering van Roomba behouden is gebleven.

## Stand-bymodus met verminderd stroomverbruik

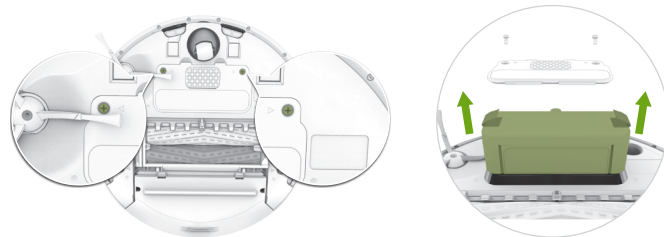
Roomba verbruikt een klein beetje stroom wanneer deze zich op de Home Base bevindt. Die stroom is nodig om ervoor te zorgen dat Roomba direct klaar is voor de volgende reinigingstaak en om de Wi-Fi-verbinding in stand te houden. Het is mogelijk om Roomba nog minder stroom te laten verbruiken wanneer deze niet in gebruik is. In de iRobot HOME App vindt u instructies en aanvullende informatie over de stand-bymodus met verminderd stroomverbruik.

## Lithium-ion-accu (alleen bepaalde modellen)

Gebruik voor de beste resultaten alleen de lithium-ion-accu van iRobot die bij Roomba wordt geleverd. Hoewel Roomba wel werkt op een ouder model accu, zijn de prestaties minder goed.

 **Belangrijk:** Voor het vervoer van lithium-ion-accu's en producten die lithium-ion-accu's bevatten, gelden strenge voorschriften. Als u dit product (met accu) wilt verzenden voor reparatie of om wat voor reden dan ook, MOET u de volgende instructies voor verzending naleven:

- » Verwijder de lithium-ion-accu uit het product.
- » Ga naar [www.iRobot.com/Roomba800](http://www.iRobot.com/Roomba800) om een instructievideo te bekijken over het verwijderen van de accu.
- » Plak een stuk tape over de metalen contactpunten voor het opladen van de accu.
- » Plaats de accu terug (met de tape erop) en zet het accudeksel vast.
- » Verpak het product in de originele verpakking of in een andere verpakking waarin het product tijdens het vervoer niet kan bewegen.
- » Verzend het product alleen via transport over land (niet door de lucht).



# Klantenservice van iRobot

NL

## Verenigde Staten en Canada

Heeft u vragen of opmerkingen over uw Roomba, neem dan contact op met iRobot voordat u contact opneemt met een detailhandelaar.

Ga eerst naar [www.irobot.com/Roomba800](http://www.irobot.com/Roomba800) voor ondersteuningstips, veelgestelde vragen en informatie over accessoires. Deze informatie kunt u ook vinden in de iRobot HOME App. Heeft u toch hulp nodig, bel dan een medewerker van ons klantenserviceteam op (877) 855-8593.

## Openingstijden van de klantenservice van iRobot:

- Maandag t/m vrijdag van 9:00 tot 19:00 uur
- Zaterdag en zondag van 9:00 tot 18:00 uur

## Buiten de Verenigde Staten en Canada

Ga naar [global.irobot.com](http://global.irobot.com) voor:

- Meer informatie over iRobot in uw land.
- Tips en trucs om de prestaties van uw Roomba te verbeteren.
- Antwoorden op uw vragen.
- Contactgegevens van uw plaatselijke ondersteuningscentrum.

Informatie over de EU-verklaring van overeenstemming vindt u op [www.irobot.com/compliance](http://www.irobot.com/compliance).





©2017 iRobot Corporation, 8 Crosby Drive, Bedford, MA 01730 VS. Alle rechten voorbehouden.

iRobot, Roomba, iAdapt, Home Base en Virtual Wall zijn geregistreerde handelsmerken van iRobot Corporation. AeroVac en Dirt Detect zijn handelsmerken van iRobot Corporation.

WC: 4534244