

iRobot[®]

Roomba[®]

Robot aspirateur

Série 800


Guide du propriétaire

Consignes de sécurité importantes

 **AVERTISSEMENT : POUR ÉVITER TOUT RISQUE DE BLESSURE OU DE DOMMAGE, LISEZ LES CONSIGNES DE SÉCURITÉ SUIVANTES LORS DE LA CONFIGURATION, DE L'UTILISATION ET DE L'ENTRETIEN DE VOTRE ROBOT.**

FR

CET APPAREIL PEUT ÊTRE UTILISÉ PAR DES ENFANTS ÂGÉS DE 8 ANS ET PLUS, ET PAR DES PERSONNES AYANT DES CAPACITÉS PHYSIQUES, SENSORIELLES OU MENTALES RÉDUITES, OU UN MANQUE D'EXPÉRIENCE ET DE CONNAISSANCES, SI DES CONSEILS OU INSTRUCTIONS LEUR ONT ÉTÉ DONNÉS CONCERNANT L'UTILISATION EN TOUTE SÉCURITÉ DE L'APPAREIL ET LES DANGERS IMPLIQUÉS. LES ENFANTS NE DOIVENT PAS JOUER AVEC L'APPAREIL. LE NETTOYAGE ET L'ENTRETIEN PAR L'UTILISATEUR NE DOIVENT PAS ÊTRE EFFECTUÉS PAR DES ENFANTS SANS SURVEILLANCE.

 **AVERTISSEMENT : POUR ÉVITER TOUT CHOC ÉLECTRIQUE, N'EXPOSEZ PAS LES COMPOSANTS ÉLECTRONIQUES DE VOTRE ROBOT NI SON CHARGEUR INTÉGRÉ, ÉGALEMENT APPELÉ HOME BASE. AUCUNE PIÈCE INTERNE NE PEUT ÊTRE RÉPARÉE PAR L'UTILISATEUR. CONFIEZ L'ENTRETIEN À UN TECHNICIEN QUALIFIÉ. NE MANIPULEZ PAS VOTRE ROBOT NI LA BASE DE CHARGEMENT HOME BASE™ SI VOUS AVEZ LES MAINS HUMIDES.**

Consignes de sécurité importantes (suite)

- Tenez compte de tous les avertissements figurant sur le robot et sur ses pièces.
- **⚠ Avertissement** : Risque de choc électrique. Utilisez le produit uniquement à l'intérieur et dans un environnement sec.
- Votre robot n'est pas un jouet. Ne vous asseyez pas et ne vous tenez pas debout sur l'appareil. Il est nécessaire de surveiller les jeunes enfants et les animaux lorsque votre robot est en marche.
- Rangez et utilisez votre robot à température ambiante uniquement.
- N'utilisez pas cet appareil pour ramasser des objets tranchants, du verre ou toute matière en combustion ou qui dégage de la fumée.
- N'utilisez pas cet appareil pour nettoyer de l'eau de Javel, de la peinture ou d'autres produits chimiques, ou quoi que ce soit d'humide.
- Ne versez pas et ne vaporisez pas de liquide sur votre robot.
- Avant d'utiliser cet appareil, rassemblez les objets tels que les vêtements, les feuilles volantes, les cordons des stores ou des rideaux, les cordons d'alimentation et tout objet fragile. Si l'appareil passe au-dessus d'un cordon d'alimentation et l'entraîne, il risque de faire tomber au passage des objets se trouvant sur une table ou une étagère à proximité.
- Si la pièce à nettoyer comprend un balcon, une barrière physique doit être utilisée pour empêcher l'accès au balcon et garantir un fonctionnement sûr.
- Ne placez aucun objet sur votre robot.
- N'oubliez pas que le robot se déplace tout seul. Faites attention lorsque vous marchez dans la zone dans laquelle le robot fonctionne afin de ne pas trébucher.
- Ne faites pas fonctionner le robot dans des zones comportant des prises électriques ouvertes dans le sol.
- **⚠ Avertissement** Risque de choc électrique : Votre robot est fourni avec un câble d'alimentation adapté à votre secteur. N'utilisez pas d'autre câble d'alimentation. Si vous avez besoin de remplacer le câble, contactez le service d'assistance à la clientèle afin de choisir un câble conforme aux normes d'alimentation électrique de votre pays.
- Ce robot est conçu pour une utilisation sur sol sec uniquement.
- **⚠ Avertissement** Risque de choc électrique et d'incendie : Ce produit est conçu pour être branché sur une prise de courant standard. Le produit ne peut pas être utilisé avec n'importe quel type de convertisseur de puissance. L'utilisation de convertisseurs de puissance annule immédiatement la garantie.
- N'utilisez pas de batteries non rechargeables. Utilisez uniquement la batterie rechargeable fournie avec le produit. Pour la remplacer, achetez une batterie identique ou contactez le service d'assistance à la clientèle d'iRobot pour obtenir d'autres solutions concernant la batterie.
- **⚠ Avertissement** : Rechargez uniquement l'une des batteries iRobot suivantes : batterie Ni-MH de 14,8 V et 3 000 mAh maximum, batterie au lithium de 3 300 mAh maximum. Les autres types de batteries peuvent exploser et provoquer des blessures. Contactez toujours le service d'assistance à la clientèle pour savoir comment remplacer votre batterie de façon adéquate.

- **⚠ Avertissement** Risque de choc électrique : N'utilisez pas la base de chargement Home Base avec une fiche ou un câble endommagé. S'ils sont endommagés, le câble ou la fiche doivent être remplacés.
- Avant de ranger votre robot pour une longue durée ou de le transporter, veillez toujours à charger et retirer sa batterie, et à retirer les accessoires.
- Si vous vivez dans une région sujette à de violents orages, nous vous recommandons d'utiliser des systèmes spéciaux de protection contre les surtensions. En cas d'orage électrique, vous pouvez protéger la station Home Base de votre robot à l'aide d'un parasurtenseur.
- **⚠ Avertissement** Risque de choc électrique : Débranchez toujours votre robot de la base de chargement Home Base avant de le nettoyer ou de l'entretenir.
- Avant chaque utilisation, vérifiez la batterie pour détecter tout signe de dommage ou de fuite. Ne chargez pas une batterie endommagée ou présentant une fuite.
- **⚠ Avertissement** Exposition à des substances chimiques : En cas de fuite de la batterie, évitez tout contact du liquide avec la peau ou les yeux. En cas de contact avec le liquide, lavez abondamment à l'eau la zone touchée et consultez un médecin. Placez la batterie dans un sac en plastique scellé et jetez-la de façon sécurisée en respectant les réglementations environnementales en vigueur dans votre pays. Rendez-la à votre centre d'entretien iRobot local agréé pour qu'elle soit mise au rebut.
- La batterie doit être retirée du robot avant d'être jetée.
- **⚠ Avertissement** Risque d'incendie ou d'explosion : N'écrasez pas et ne démontez pas la batterie. Ne chauffez pas la batterie, ne la placez pas à proximité d'une source de chaleur et ne l'exposez pas aux rayons du soleil. N'incinerez pas et ne court-circuitez pas la batterie. Ne soumettez pas les batteries à des chocs mécaniques.
- N'immergez pas la batterie dans un liquide.
- Veuillez contacter les autorités locales de traitement des déchets pour connaître la réglementation en matière de recyclage et élimination des batteries dans votre région.



Ce symbole qui figure sur le produit ou sur son emballage signifie :

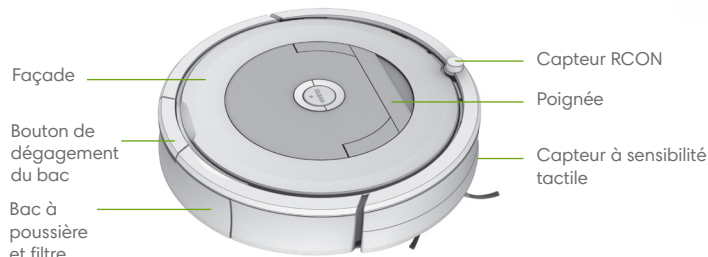
Ne jetez aucun appareil électrique ni aucune batterie avec les déchets ménagers non triés. Utilisez des installations de collecte spécifiques. Contactez les autorités locales pour obtenir des informations concernant les systèmes de collecte disponibles. Si des appareils électriques sont jetés dans des sites d'enfouissement ou des décharges, des substances dangereuses peuvent s'en échapper et polluer les nappes phréatiques, puis pénétrer dans la chaîne alimentaire et nuire à votre santé et à votre bien-être. Veuillez contacter votre autorité locale ou régionale de traitement des déchets pour plus d'informations sur les programmes de collecte, de réutilisation et de recyclage.

Table des matières

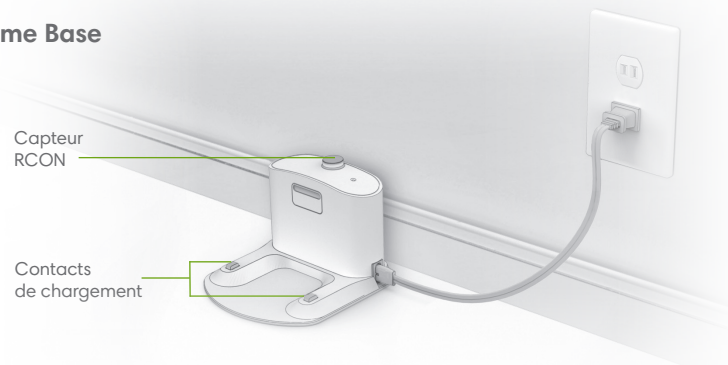
Consignes de sécurité importantes	i
Renseignements sur votre Roomba®	2
Utiliser votre Roomba®	3
Accessoires.....	4
Entretien régulier de votre robot.....	5
Dépannage.....	9
Service d'assistance à la clientèle d'iRobot.....	10

Renseignements sur votre Roomba®

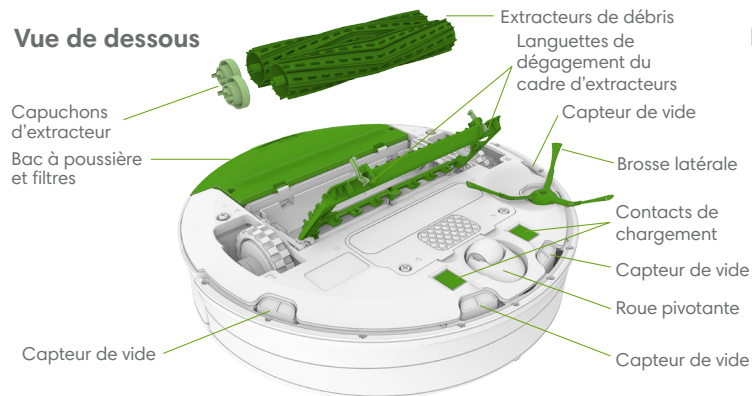
Vue du dessus



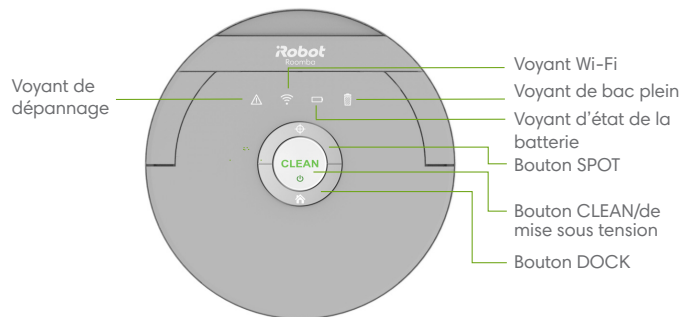
Home Base



Vue de dessous



Boutons et voyants



Utiliser votre Roomba®

Positionnement de la base de chargement Home Base™

Placez la base de chargement Home Base dans une zone ouverte et dégagée, en respectant les distances suivantes autour :

- Au moins 50 centimètres de chaque côté de la base de chargement Home Base
- Au moins 1,2 mètres devant la base de chargement Home Base, et au moins à 1,2 mètres des escaliers
- À au moins 2,4 mètres des Virtual Wall barrières virtuelles

La base de chargement Home Base doit rester branchée et placée dans une zone convenablement couverte par le réseau Wi-Fi® afin que Roomba reçoive les informations de l'application iRobot HOME.


Téléchargez l'application iRobot HOME et connectez-vous au réseau Wi-Fi®


- Visionnez la vidéo de présentation contenant les instructions pour configurer et utiliser Roomba
- Définissez un programme de nettoyage automatique (jusqu'à 7 fois par semaine) et personnalisez les préférences de nettoyage
- Activez les mises à jour automatiques du logiciel
- Consultez les conseils, les astuces et les réponses aux questions fréquentes





Mode d'emploi

- Retournez votre robot et retirez la languette du bac ainsi que celle de la batterie. Placez ensuite Roomba sur la base de chargement Home Base pour activer la batterie.
- La batterie du Roomba est partiellement chargée, afin de lui permettre de commencer à nettoyer immédiatement.

 **Remarque :** Roomba est livré avec une batterie partiellement chargée. Si vous lancez un cycle de nettoyage avant de charger entièrement la batterie, Roomba peut retourner à la station Home Base pour se recharger plus tôt qu'il ne le ferait lors d'un cycle de nettoyage normal. Pour charger entièrement la batterie avant le premier cycle de nettoyage, laissez Roomba se recharger sur la station Home Base pendant 3 heures.

 **Remarque :** Débarrassez le sol des objets encombrants avant le nettoyage (par exemple, vêtements, jouets, etc.). Utilisez Roomba au quotidien pour entretenir vos sols.

- Pour lancer un cycle de nettoyage, appuyez sur CLEAN sur le robot ou dans l'application iRobot HOME.
- Lorsque Roomba retourne à la base pour se recharger une fois le cycle de nettoyage terminé, vous entendez une mélodie qui indique que le cycle s'est terminé avec succès.
- Pour mettre Roomba en pause pendant un cycle de nettoyage, appuyez sur CLEAN.
- Pour reprendre le cycle de nettoyage, appuyez à nouveau sur CLEAN.
- Pour mettre fin au cycle de nettoyage et mettre Roomba en mode veille, maintenez le bouton CLEAN enfoncé jusqu'à ce que les voyants de Roomba s'éteignent.
- Pour renvoyer Roomba à sa base de chargement Home Base pendant un cycle de nettoyage, appuyez sur CLEAN, puis sur  (DOCK) sur Roomba, ou appuyez sur CLEAN dans l'écran principal de l'application iRobot HOME. Cela met fin au cycle de nettoyage.

- Si Roomba rencontre des zones très sales, il effectue un mouvement en spirale pour un nettoyage plus en profondeur. Le bouton CLEAN clignote alors.
- Pour effectuer un nettoyage SPOT, ou nettoyage ciblé, placez Roomba sur la saleté, puis appuyez sur le bouton  (SPOT) sur le robot. Roomba tournera en spirale sur environ 1 mètre de diamètre, puis reviendra en arrière, pour un nettoyage en sens inverse.

 **Remarque :** Videz le bac et nettoyez le filtre après chaque utilisation.

- Rangez toujours votre Roomba sur sa base de chargement Home Base afin qu'il soit chargé et prêt à nettoyer quand vous en avez besoin. Si vous le rangez ailleurs que sur la base de chargement Home Base, retirez d'abord la batterie et stockez Roomba et la batterie dans un endroit frais et sec.

Batterie et mise en charge


- Chargez votre Roomba à l'aide de la base de chargement Home Base. Les voyants s'éteindront après 60 secondes pour économiser l'énergie pendant que Roomba est en charge. Pour connaître l'état de la batterie, appuyez sur CLEAN pour allumer le voyant d'état de la batterie. Si la batterie est mise en charge, le voyant d'état est orange. Si elle est complètement chargée, le voyant est vert.

Accessoires

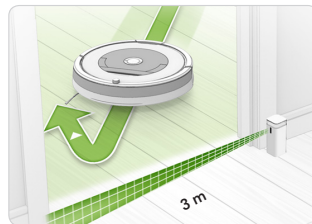
Virtual Wall barrière virtuelle double fonction (accessoire en option pour tous les modèles)


La technologie Virtual Wall barrière virtuelle double fonction permet de forcer Roomba à rester dans les pièces à nettoyer, et de l'éloigner des pièces dans lesquelles vous ne voulez pas qu'il entre. Entre deux cycles de nettoyage, vous pouvez laisser le dispositif là où il est, sur le sol. Vous pouvez le régler sur l'un des deux modes proposés, en fonction des besoins de nettoyage de votre maison :




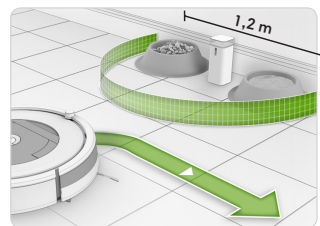
 **Remarque :** dans des conditions d'utilisation normales, les batteries dureront 8 à 10 mois. Si vous ne comptez pas utiliser le dispositif Virtual Wall pendant une période prolongée et si vous souhaitez le ranger, assurez-vous de mettre l'interrupteur en position « Arrêt » (position du milieu).

Mode Virtual Wall : quand l'interrupteur est en position haute () , l'appareil fonctionne en mode Virtual Wall. Cela signifie que vous pouvez le régler pour bloquer l'accès aux ouvertures jusqu'à une distance d'environ 3 mètres. Il crée une barrière invisible en forme de cône qui ne peut être détectée que par Roomba.



 **Remarque :** cette barrière s'élargit au fur et à mesure qu'elle s'éloigne du dispositif (voir l'illustration).

Mode Halo : lorsque l'interrupteur est en position basse () , le dispositif crée une zone de protection que Roomba ne peut pas pénétrer. Ainsi, Roomba ne percutera pas les objets que vous souhaitez protéger (comme la gamelle du chien ou un vase) et ne se rendra pas dans les endroits où vous ne voulez pas qu'il aille (par exemple, un coin ou sous un bureau). La zone de protection générée par le mode Halo est invisible, et s'étend sur un rayon de 60 cm autour du dispositif.




Entretien régulier de votre robot

Recommandations d'entretien du robot

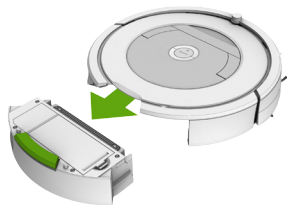
Pour préserver les performances optimales de Roomba, vous devez suivre les consignes d'entretien ci-après. Les vidéos de démonstration pour l'entretien peuvent également être visionnées dans l'application iRobot HOME. Si vous remarquez que Roomba ramasse moins de débris sur le sol, videz le bac, nettoyez le filtre et nettoyez les extracteurs.

Pièce du robot	Fréquence d'entretien	Fréquence de remplacement
Bac	Après chaque utilisation	-
Filtre	Une fois par semaine (deux fois par semaine si vous avez des animaux domestiques à la maison)	Tous les deux mois
Capteurs de bac plein	Toutes les deux semaines	-
Roue avant	Toutes les deux semaines	Tous les ans
Brosse latérale	Une fois par mois	Tous les 6-12 mois
Capteurs de vide Contacts de chargement	Une fois par mois	Tous les 6-12 mois
Extracteurs	Tous les quatre mois (tous les trois mois si vous avez des animaux domestiques à la maison)	Tous les 6-12 mois

 **Remarque :** iRobot fabrique des pièces et des assemblages de rechange. Si vous pensez avoir besoin de pièces de rechange, veuillez contacter le service d'assistance à la clientèle iRobot. Vous pouvez également acheter des pièces de rechange via l'application iRobot HOME ou en accédant à www.irobot.com/Roomba800.

Vidage du bac

- 1** Appuyez sur le bouton de dégagement du bac pour retirer ce dernier.

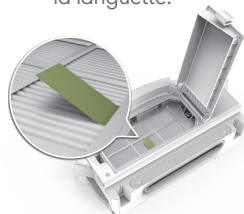


- 2** Ouvrez la porte du bac et videz ce dernier.

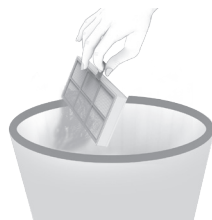


Nettoyage du filtre

- 1** Ouvrez la porte du filtre et retirez le filtre en tirant sur la languette.



- 2** Faites tomber les débris se trouvant sur le filtre en tapant celui-ci contre la poubelle.



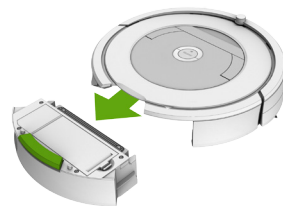
- 3** Insérez de nouveau le filtre en laissant la languette dépasser sur le dessus.



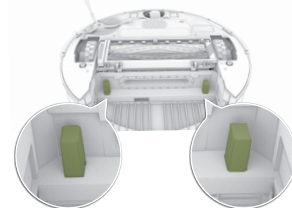
Important : vous ne pouvez pas fermer la porte du filtre sans réinsérer le filtre correctement. Remplacez le filtre tous les deux mois.

Nettoyage des capteurs de bac plein

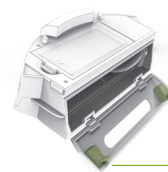
- 1** Retirez et videz le bac.



- 2** Essuyez les capteurs avec un chiffon propre et sec.



- 3** Nettoyez les ports de capteur interne et externe du bac avec un chiffon propre et sec.



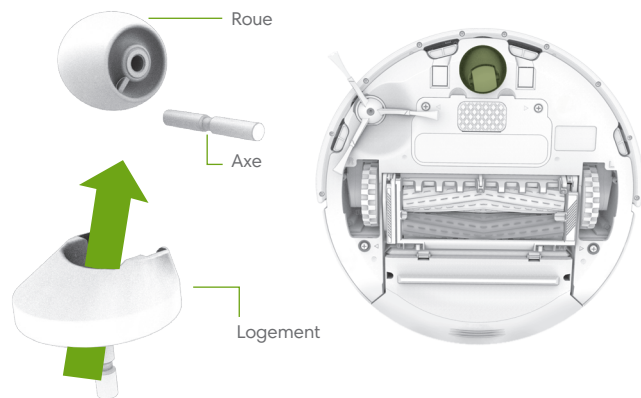
Ports de capteur interne



Ports de capteur externe

Nettoyage de la roue avant

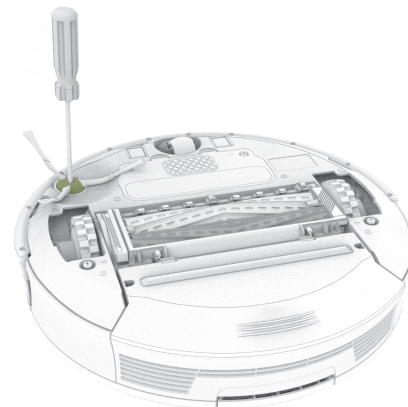
- 1 Tirez fermement sur la roue avant pour la retirer.
- 2 Enlevez les débris à l'intérieur de la cavité de la roue.
- 3 Faites tourner la roue à la main. Si elle ne tourne pas bien, retirez-la de son logement et appuyez fermement pour retirer l'axe, puis enlevez les débris ou les cheveux qui y sont coincés.
- 4 Quand vous avez terminé, remettez les pièces en place. Assurez-vous de bien fixer la roue dans son emplacement (vous devez entendre un clic).



⚠ Important : si la roue avant est bloquée par des débris et des cheveux, vous risquez d'endommager le sol.

Nettoyage de la brosse latérale

- 1 Utilisez une pièce de monnaie ou un petit tournevis pour retirer la vis.
- 2 Retirez la brosse, nettoyez-la ainsi que son support, puis remettez-la en place.



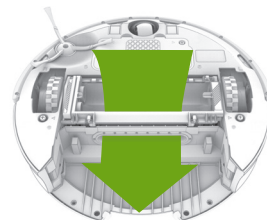
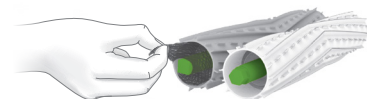
Nettoyage des capteurs et des contacts de chargement

- 1 Essayez les capteurs et les contacts de chargement avec un chiffon propre et sec. Ne pulvérisez pas de solution nettoyante directement sur les capteurs ou leurs ouvertures.



Nettoyage des extracteurs

- 1 Pincez les languettes jaunes de dégagement du cadre d'extracteurs, soulevez le cadre d'extracteurs et retirez les débris qui y sont coincés.
- 2 Retirez les extracteurs ainsi que les capuchons d'extracteur. Retirez les cheveux ou les débris qui se trouvent sous les capuchons et autour des axes en métal. Remettez les capuchons d'extracteur en place.
- 3 Retirez les cheveux et les débris coincés autour des tiges en plastique, respectivement carrée et hexagonale, à l'autre extrémité des extracteurs.
- 4 Nettoyez le chemin d'aspiration.
- 5 Remettez les extracteurs en place. Référez-vous aux icônes du module de tête de nettoyage pour replacer correctement les tiges des extracteurs selon leur forme et leur couleur.



Dépannage

En cas de dysfonctionnement, Roomba émet un signal sonore de défaut à 2 bips, suivi d'un message audio. Le voyant de dépannage (⚠) clignote également. Suivez les instructions audio. Vous trouverez d'autres informations détaillées d'assistance et des vidéos de démonstration dans l'application iRobot HOME et sur notre site à l'adresse www.irobot.com/Roomba800.

Pour réinitialiser Roomba, appuyez sur les boutons 🏠 (DOCK) et ⚙ (SPOT) et maintenez-les enfoncés pendant 10 secondes jusqu'à ce que tous les voyants s'éteignent, puis relâchez. Lorsque vous relâchez les boutons, vous entendez un bip indiquant que la réinitialisation a réussi. Cette action effacera toutes les heures de nettoyage programmées, remettra l'horloge à zéro et résoudra certains problèmes logiciels.


 **Remarque :** si vous utilisez la fonction de programmation de Roomba, ouvrez l'application iRobot HOME après la réinitialisation pour vérifier que la programmation ait été conservée.

Mode veille avec faible consommation

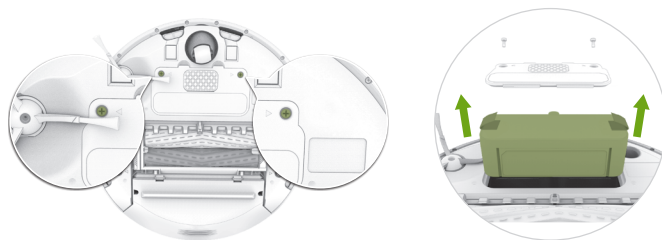
Roomba consomme une petite quantité d'énergie lorsqu'il est branché à la base de chargement Home Base, afin qu'il soit prêt pour la prochaine tâche de nettoyage et pour conserver la connectivité Wi-Fi. Il est toutefois possible de mettre Roomba en mode faible consommation lorsqu'il n'est pas utilisé. Pour obtenir des instructions et plus de détails sur le mode veille avec faible consommation, reportez-vous à l'application iRobot HOME.

Batterie Lithium Ion (disponible sur certains modèles uniquement)

Pour obtenir les meilleurs résultats, utilisez uniquement la batterie Lithium Ion iRobot fournie avec votre Roomba. Si vous utilisez la batterie d'un ancien modèle, les performances de votre robot seront limitées.

 **Important :** les batteries Lithium Ion et les produits contenant ce type de batterie sont soumis à des règles de transport très strictes. Si vous avez besoin d'expédier votre produit (avec sa batterie) à des fins de réparation, de voyage ou pour une autre raison, vous DEVEZ vous conformer aux instructions d'expédition suivantes :

- » Retirez la batterie Lithium Ion du produit.
- » Consultez le site www.iRobot.com/Roomba800 pour visionner une vidéo de démonstration contenant des instructions pour enlever la batterie
- » Placez un morceau d'adhésif sur les contacts de chargement en métal de la batterie.
- » Remettez la batterie en place (avec l'adhésif) et verrouillez le couvercle de son compartiment.
- » Emballez avec soin le produit dans son carton d'origine ou dans une autre boîte, afin d'éviter qu'il ne soit ballotté pendant le transport.
- » Expédiez-le par voie terrestre uniquement (pas par avion).



Service d'assistance à la clientèle d'iRobot

FR

États-Unis et Canada

Si vous avez des questions ou des commentaires au sujet de votre Roomba, veuillez contacter iRobot avant de faire appel à un détaillant.

Visitez le site

www.irobot.com/Roomba800 pour obtenir des conseils, et accéder aux questions fréquentes et à des informations sur les accessoires. Vous trouverez également ces informations dans l'application iRobot HOME. Si vous avez encore besoin d'aide, appelez notre équipe du service d'assistance à la clientèle au (877) 855-8593.

Horaires du service d'assistance à la clientèle d'iRobot :

- Du lundi au vendredi, de 9 h 00 à 21 h 00 heure de l'est
- Du samedi au dimanche, de 9 h 00 à 18 h 00 heure de l'est

Hors États-Unis et Canada

Visitez le site global.irobot.com pour :

- En savoir plus sur iRobot dans votre pays
- Découvrir les conseils et astuces permettant d'améliorer les performances de votre Roomba
- Obtenir des réponses à vos questions
- Contacter votre centre d'assistance local.

Par les présentes, iRobot déclare que le type de l'équipement radio Roomba est conforme à la Directive 2014/53/EU. Le texte complet de la déclaration de conformité UE est disponible à l'adresse suivante : <http://www.irobot.com/compliance>
L'équipement radio fonctionne en bande ISM entre 2 412 et 2 472 MHz avec une puissance de sortie PIRE de 19,78 dBm (95,1 mW) à 2 405 MHz.



©2017 iRobot Corporation, 8 Crosby Drive, Bedford, MA 01730 États-Unis. Tous droits réservés.

iRobot, Roomba, iAdapt, Home Base et Virtual Wall sont des marques déposées d'iRobot Corporation.

AeroVac et Dirt Detect sont des marques de commerce d'iRobot Corporation.

WC: 4534237