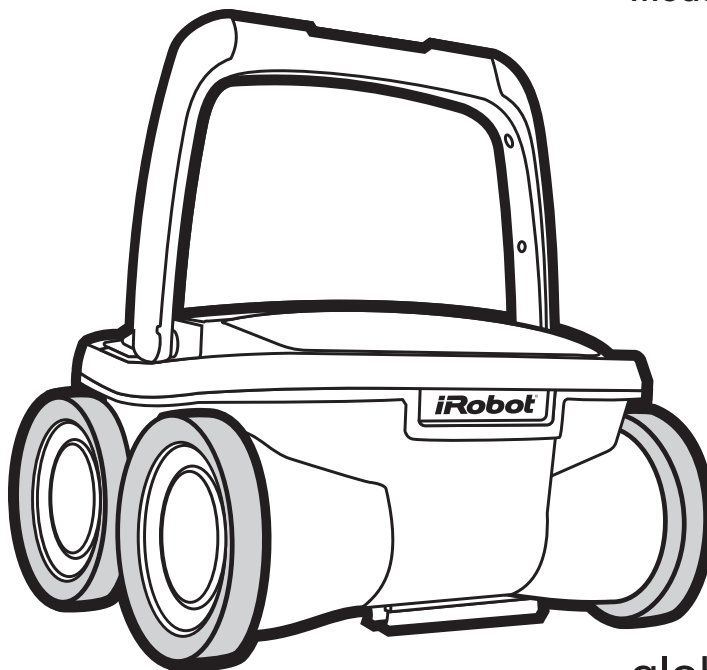


# ***iRobot***<sup>®</sup>

## **Mirra**<sup>™</sup>

**Robot til rengøring af pool**

Model 530 Brugermanual



[global.irobot.com](http://global.irobot.com)

## VIGTIGE SIKKERHEDSINSTRUKTIONER - LÆS OG FØLG ALLE INSTRUKTIONERNE

**FORSIGTIG:** Sæt ikke strømforsyningen i en jordet stikkontakt og sæt ikke poolrengøringsredskabet på "TIL", hvis det ikke er helt nedsænket i vand.

Betjening af rengøringsredskabet, når dette ikke er i vand, vil forårsage alvorlig og øjeblikkelig skade og vil resultere, i at garantien frafalder.

Lad rengøringsredskabet forblive i poolen i 15 til 20 minutter efterfølgende afslutningen på dets rengøringscyklus. Dette vil gøre det muligt for motorerne at nedkøle tilstrækkeligt. Lad ikke rengøringsredskabet forblive i poolen hele tiden. Husk altid at slå strømforsyningen "FRA" og træk stikket ud af stikkontakten, inden rengøringsredskabet fjernes fra poolen.

**ADVARSEL:** Rengøringsredskabet må ikke anvendes, når der er personer i vandet. Kun til brug i swimmingpool.

### Sikkerhedsbemærkning

- Enheden skal strømforsyres via en reststrømenhed (RCD eller GFCI), der yder en nominal driftsreststrøm, der ikke overstiger 30 mA.
- Tilslutningen til grenledningen skal være i overensstemmelse med lokale og nationale regler for el-installation (stærkstrømsreglementet).
- Fejlhåndtering af enheden kan resultere i smøremiddelslækage.
- Hvis forsyningsledningen er beskadiget, skal den udskiftes af fabrikantens serviceagent eller en kvalificeret og faglært person, så man undgår farer.



Denne maskine er ikke beregnet til brug af personer (inklusive børn), der har nedsatte fysiske, føle- eller åndsevner, eller mangler erfaring og kendskab, medmindre de overvåges eller er blevet instrueret i brugen af maskinen af en person, der har ansvaret for deres sikkerhed. Børn skal overvåges for at sikre, at de ikke leger med maskinen.



**ADVARSEL:** En jordet fejlstrømsafbryder (GFCI-USA) eller en reststrømenhed (RCD-EUROPE) skal være installeret for at beskytte dit stik og hindre eventuelle elektriske stød.

### GEM DISSE INSTRUKTIONER

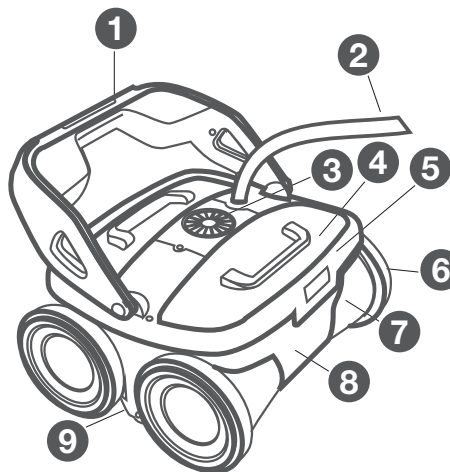
Læs hele manualen, inden du tager dit poolrengøringsredskab i brug.

## Registrering og garanti

Se venligst [www.irobot.com/register](http://www.irobot.com/register) for at registrere dit produkt og aktivere din garanti.

## Komponenter

Selvom dit rengøringsredskabs udseende og nogle af dets komponenter kan være forskellige fra de, der er vist her, er rengøringsredskabets funktion, driftsprocedurer og vedligeholdelsesrutiner de samme.



- 1) Håndtag
- 2) Kabel
- 3) Stikkets top
- 4) Filteradgang
- 5) Filterlåsehåndtag
- 6) Hjul
- 7) Enhedens hus
- 8) Tilgangsventiler
- 9) Rullebørste

Dit nye automatiske poolrengøringsredskab indeholder:

- Robotpoolrengøringsredskabet med flydende kabel.
- Strømforsyningen (transformator).

# Velkommen



Kære Mirra-ejer,

Tak, fordi du har valgt den nye generation af iRobot Mirra-poolrengøringsrobot. Du er nu en del af et meget særligt fællesskab - 7.5 millioner på verdensplan, og tallet vokser - som er i gang med at opdage, hvor praktisk, nemt og ligetil det er at have en hjemmerobot. Faktisk er nogle ejere så glade for deres robotter, at de har givet dem kælenavne.

Vi er også glade for vores robotter. Ikke overraskende, da alt vi har lavet i de godt 20 år, vi har eksisteret, er robotter.

Nu kan du sikkert slet ikke vente med at prøve din Mirra, men det er en god idé først at læse denne vejledning hurtigt igennem. På den måde vil den være endnu nemmere at bruge og spare dig for endnu mere tid.

Jeg håber, du vil få mange gode oplevelser med din Mirra, og på hele holdets vegne takker jeg dig for at vælge iRobot.

Med venlig hilsen



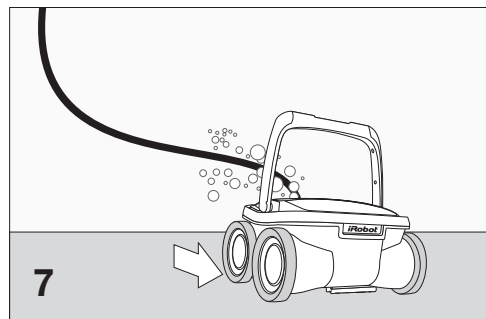
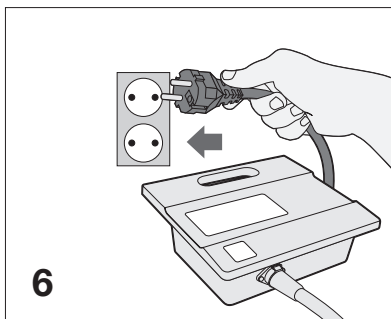
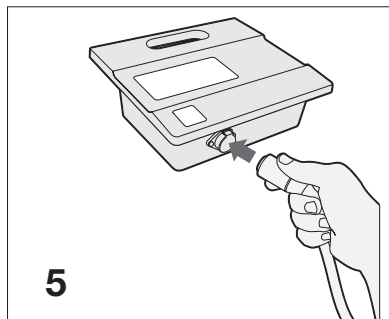
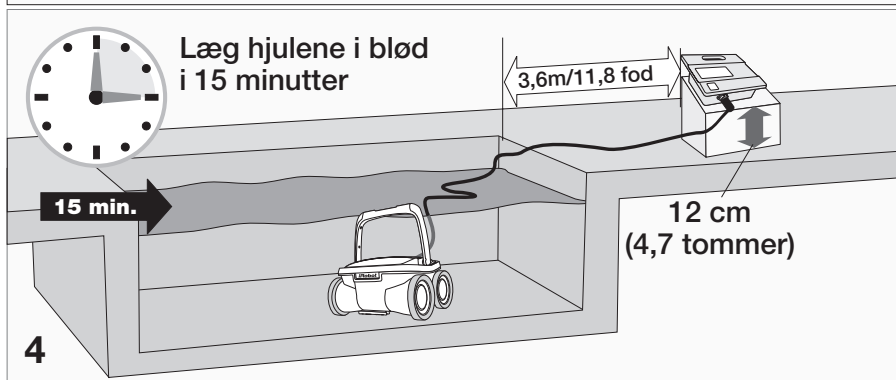
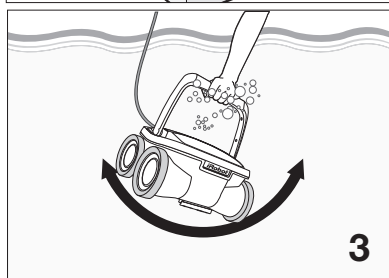
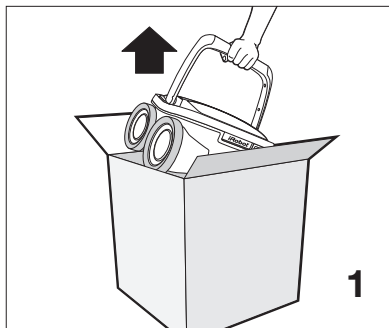
A stylized, handwritten signature of Colin Angle in black ink.

Colin Angle  
Bestyrelsesformand, direktør og medstifter,  
iRobot Corporation

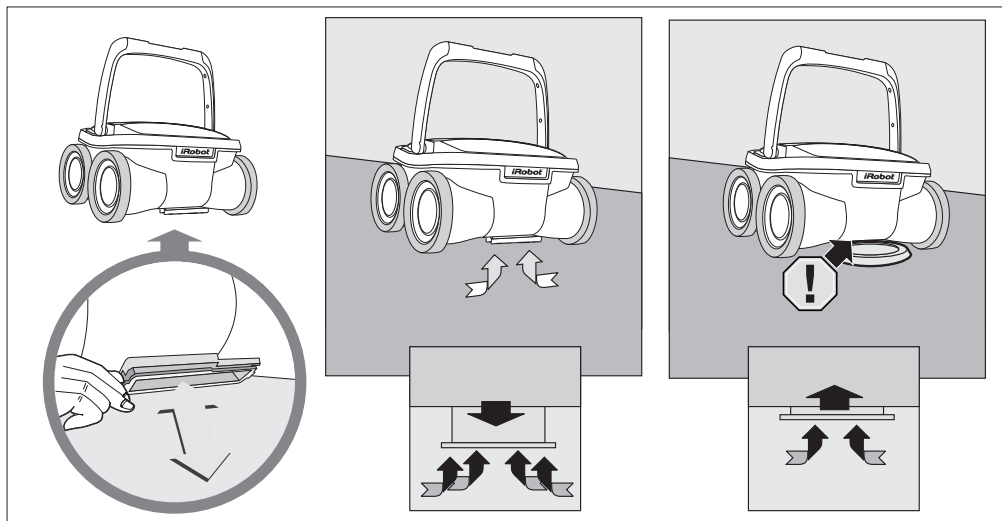
# Indholdsfortegnelse

Kom i gang .....	5
Vedligeholdelse og justering.....	6-7
Rengøring af filteret / Udskiftning af rullebørsten.....	8
Adgang til og rengøring af drivskruen .....	9
Betjening af dit poolrengøringsredskab .....	10-12
Problemløsning.....	13
Strømforsyning .....	14
Konformitetsdeklaration .....	15
iRobot Kundeservice .....	16

# Kom i gang



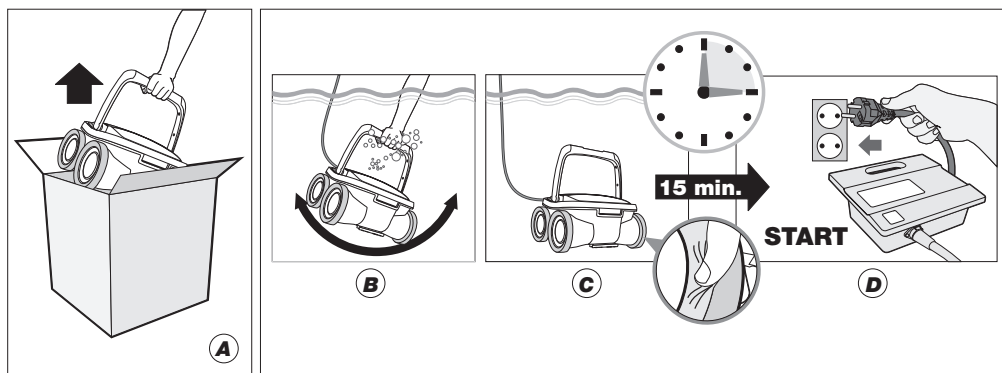
## Vedligeholdelse og justering



### JUSTERING AF TILGANGSVENTILER

Justér filterventiler for at opnå den bedste sugeevne på jord.

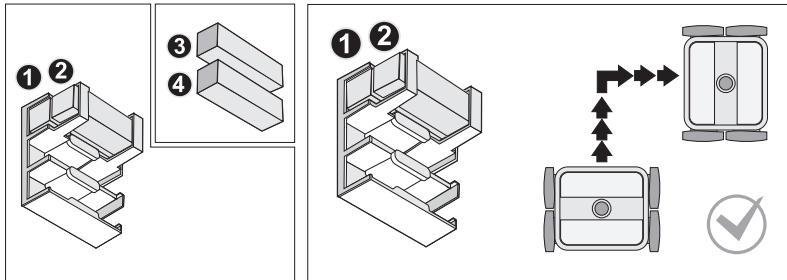
Justér filterventiler for at opnå den bedste rydning på jord.



### PÅ LÆGGE HJULENE I BLØD

Læg hjulene i blød efter længere opbevaringsperiode.

# Vedligeholdelse og justering, fortsat

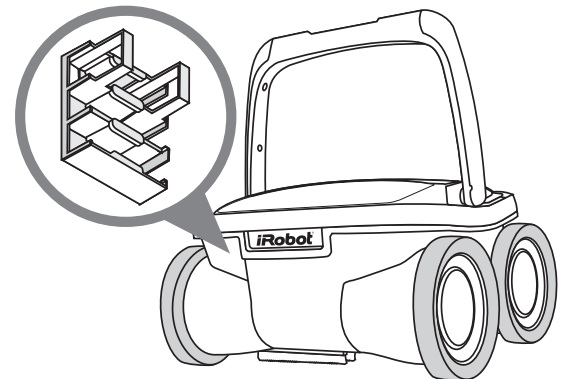
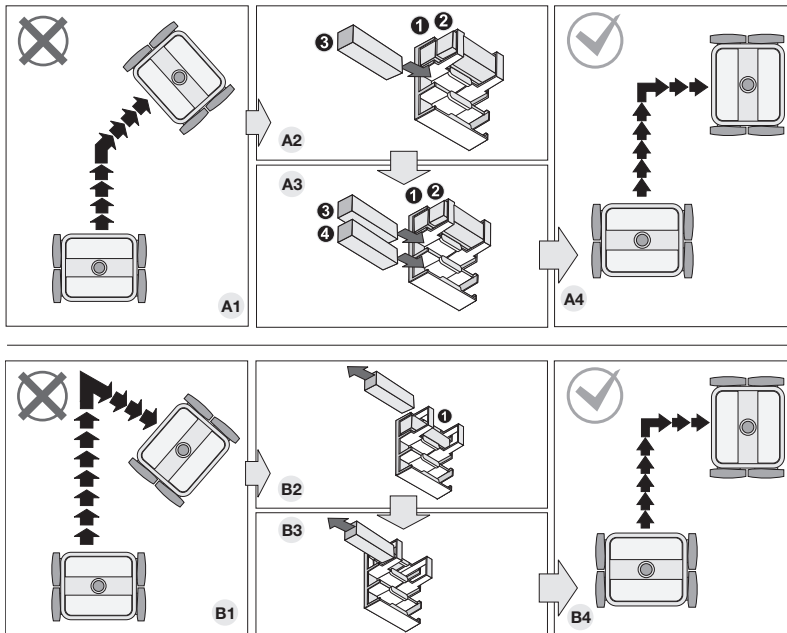


## FLYDEINSTALLATION

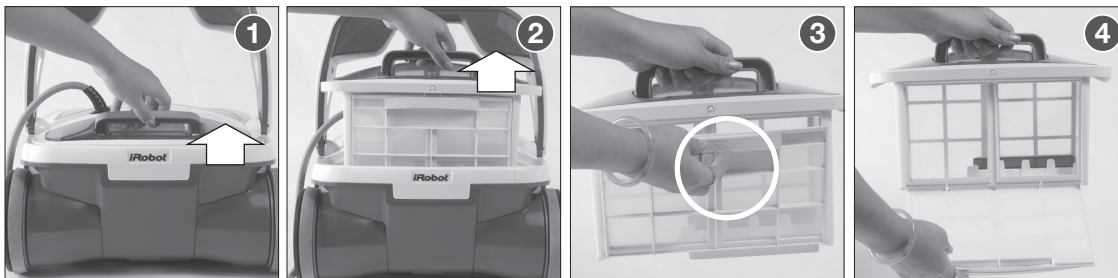
Robotten bør dreje 90 grader ved første tur på en ny cyklus.

Fjern filtercylinder for at få adgang til flydeblokholder

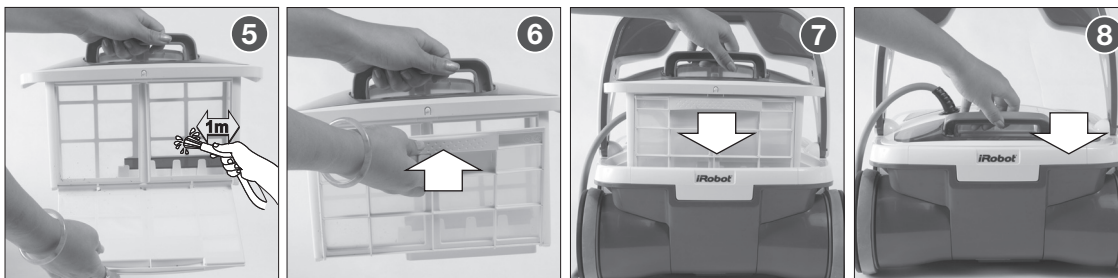
Justér mængden af flydeblokholdere for at opnå ønskede drejeadfærd.



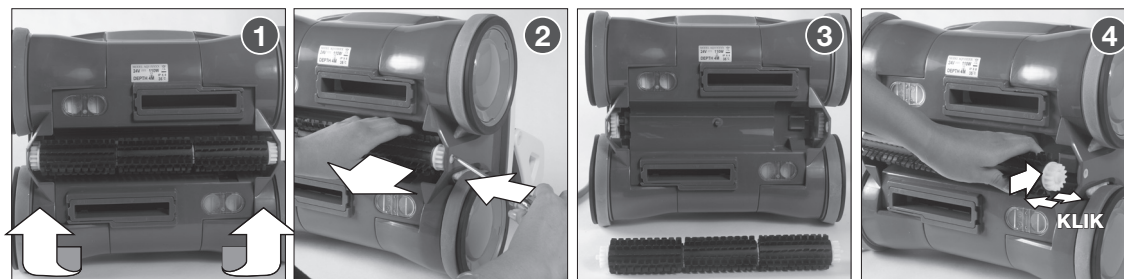
## Rengøring af filteret



Det anbefales at rengøre filteret efter hver arbejdszyklus.



## Udskiftning af rullebørsten



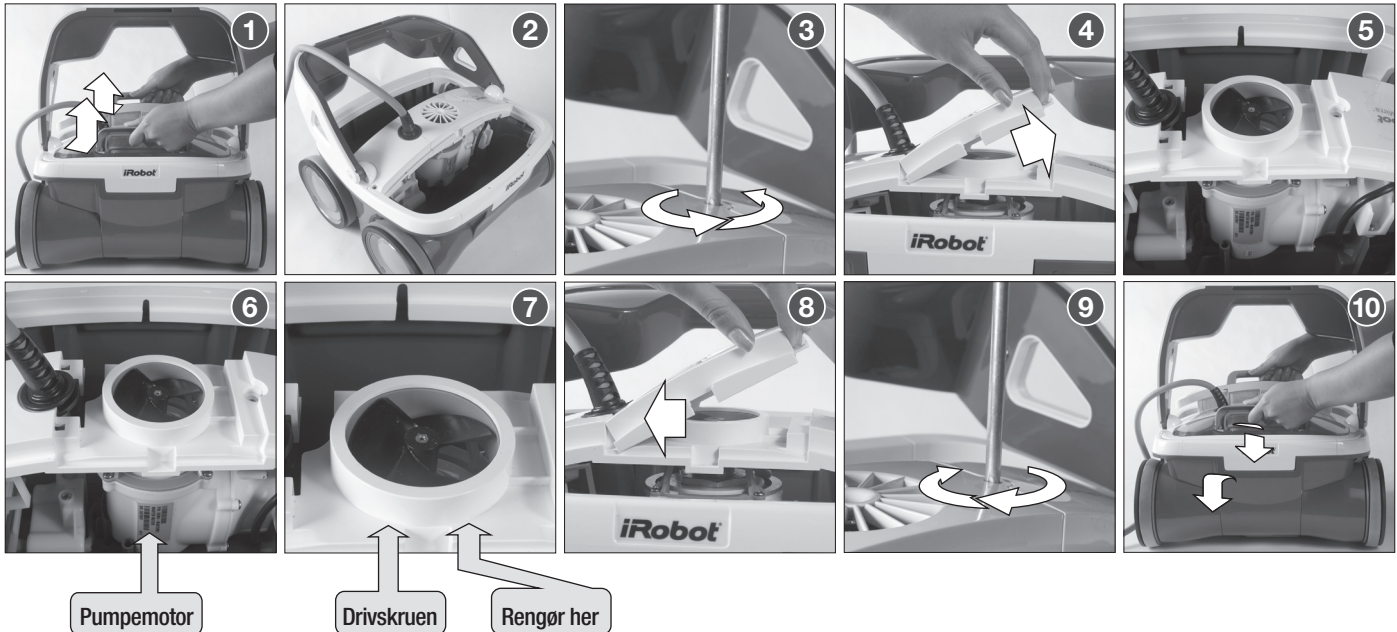


# Adgang til og rengøring af drivskruen



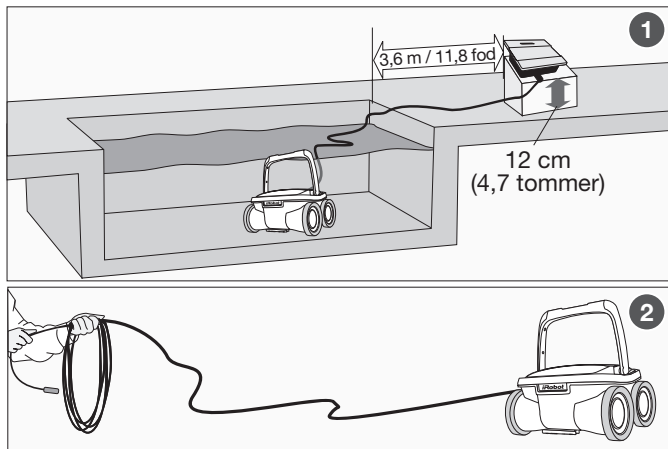
**TRÆK ROBOTTEN UD AF STIKKET, INDEN DU UDFØRER DENNE HANDLING**

Rengør drivskruen, hvis der opleves ringe sugeevne.

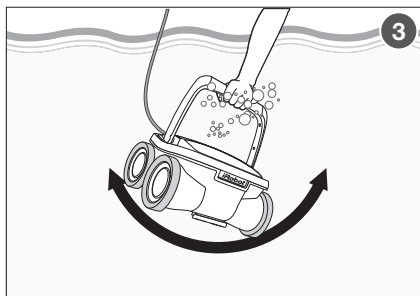


# Betjening af dit poolrengøringsredskab - Opsætning

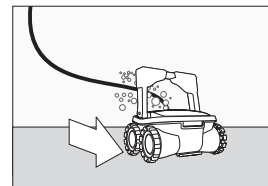
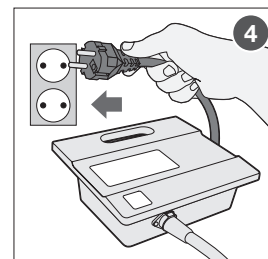
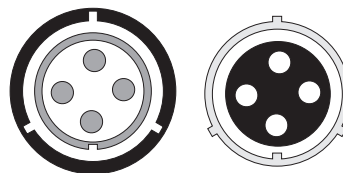
1. Placér strømforsyningen (transformator) mindst 3,6 meter / 11,8 fod fra poolen og mindst 12 cm / 4 tommer over overfladen. Transformatoren vil forsyne rengøringsredskabet med lavspænding.
2. Rul kablet ud.



3. Placér enheden i vandet. Drej enheden fra side til side i vandet for at få al luften ud af huset og lad derefter rengøringsredskabet synke ned på bunden af poolen. Spred derefter kablet over poolens overflade så jævnt som muligt.



4. Sæt kablet i strømforsyningen. Sørg for, at nøglen på stikket svarer nøjagtigt til nøgleåbningen på stikket til strømforsyningen. (Se detaljer på næste side)
5. Sæt strømforsyningen i en jordet stikkontakt. Sørg for, at stikket er blevet korrekt jordet.
6. Tryk på knappen RENGØR, og lyset vil lyse, hvilket indikerer, at systemet er "TIL", og poolrengøringsredskabet vil begynde rengøringscyklussen.



## VIGTIGT:

Sørg for altid at opbevare dit poolrengøringsredskab korrekt ved en temperatur på mellem 10 og 40 grader Celsius (50 til 104 grader Fahrenheit). Dette vil gøre, at motorer, plastik og segl er beskyttede.

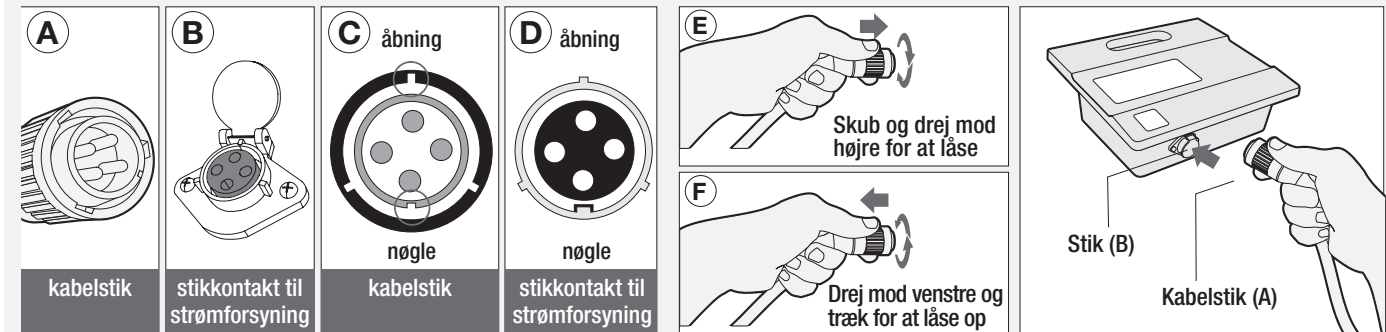
Robotten kan bruges i vand, der har en temperatur på mellem 13°C til 35°C (55°F til 95°F). Men den anbefalede, optimale temperatur ligger mellem 22°C og 32°C (72°F og 90°F)

# Betjening af dit poolrengøringsredskab - Isætning af kablet

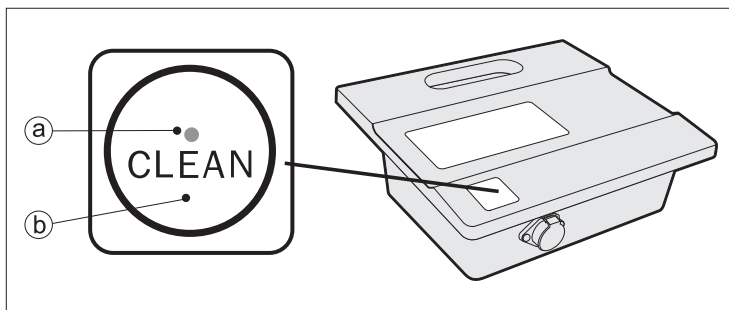
## Stiktype

For at sætte kablet (fig. A) i stikket på strømforsyning (fig. B), gør da følgende:

1. Forbered stikket som vist på (fig. C) med nøglen og tre ydre åbninger, præcist som vist.
2. Montér nøglen og åbningerne fra kabelstikket præcist med den tilsvarende nøgle og åbninger fra stikket til strømforsyningen. (fig. D)
3. Skub stikket helt ind i strømforsyningens stikkontakt.
4. Drej stikket til højre for at låse på plads (fig. E), når stikket er inde.
5. For at fjerne stikket skal man først dreje stikket til venstre for at låse det op og trække det ud (fig. F).



## Betjening af dit poolrengøringsredskab - tænd-/sluk-knappen



### a. Strøm LED

Den blå LED blinker, når strømforsyningen er i standbytilstand og lyser uafbrudt, når poolrengøringsredskabet er i drift.

### b. Knappen "RENGØR"

Knappen skifter mellem "TIL" og "STANDBY".

**VIGTIGT-** Efter hver cyklus vil poolrengøringsredskabet automatisk gå på "standby". Hvis du skulle ønske at slukke for maskinen under en arbejds cyklus, skal du trykke på knappen RENGØR én gang, og LED'en vil begynde at blinke, hvilket indikerer, at maskinen er standset.

### Vedligeholdelsestip

- Sluk og træk stikket ud af strømforsyningen, hver gang du fjerner rengøringsredskabet fra vandet.
- Det anbefales at rengøre filtret efter hver arbejds cyklus.
- Den flydende strømledning skal periodisk rettes ud.
- Gem dit rengøringsredskabs emballage til opbevaring uden for sæsonen eller til at sende din enhed tilbage til forhandleren, hvis der er brug for service.
- Efterlad ikke dit rengøringsredskab i direkte sollys, når det ikke bruges.
- Efterlad aldrig strømledningen i direkte sollys og undgå at efterlade den i regnen.
- Du bør skylle dit rengøringsredskab lejlighedsvis i rent og friskt vand. Dette vil forlænge dit rengøringsredskabs levetid.
- Rengør drivskruen en gang om måneden.

# Problemløsning

## KONTROLLÉR VENLIGST FØLGENDE, INDEN DU RINGER TIL SERVICECENTRET

Før fejlfinding skal poolrengøringsredskabet være slået fra strømforsyningen, og strømforsyningen skal være trukket ud af stikket for at hindre beskadigelse af enheden og eventuel personskade.

### 1. Enheden pumper ikke vand eller bevæger sig ikke:

- Kontrollér, om stikket har strøm.
- Kontrollér, at transformatoren er sat i det jordede stik, og kabelmontagen er sat i transformatoren.\*
- Slå strømforsyningen "FRA" og "TIL" et par gange.  
Lad der gå 45 sekunder mellem "TIL" og "FRA".
- Tjek for og fjern enhver form for rester såsom hår, snor eller blade, der kan forhindre hjulenes frie bevægelse.

### 2. Enheden pumper slet ikke vand, eller den pumper langsomt, men bevæger sig:

- Kontrollér, om drivskruen er standset grundet ophobning af hår eller rester på drivskrueene. Fjern topskruen på stikkets top og rengør drivskruen. Man skal ikke overstramme skruen, når topdækslet skal samles igen.
- Kontrollér, om filtercylindren er helt ren. Rengør hvis nødvendigt.
- Hvis der stadig er et problem, efter du har fulgt alt det ovenfor nævnte, gå da til [global.irobot.com](http://global.irobot.com).

### 3. Enheden bevæger sig ikke, men den pumper vand:

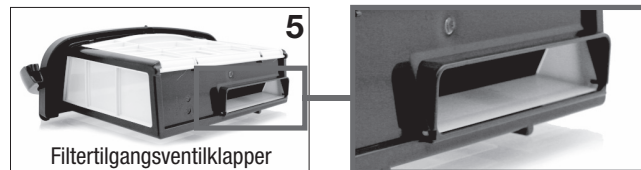
- Kontrollér, om fremad-/tilbagebevægelsen forhindres af fremmedmateriale: hår, rester osv. på hjulene, eller om der er en sammenfiltrering med strømledningen.
- Kontrollér, at der ikke er affald, der sidder fast inde i hjulet mellem gearene
- Efterprøv, om rullebørsten sidder korrekt og ikke er i stykker.  
Det er børsten, der overfører rotationen til hjulene, og hvis den er i stykker, bevæger robotten sig ikke korrekt.
- Hvis der stadig er et problem, efter du har fulgt alt det ovenfor nævnte, gå da til [global.irobot.com](http://global.irobot.com).

### 4. Enheden klatrer ikke op ad væggen:

- Kontrollér, om filtercylindren er helt ren. Rengør hvis nødvendigt.

### 5. Enheden samler ikke snavs og rester op:

- Se 2a og 2b i denne vejledning.
- Øg vandindtaget (se side 6)
- Kontrollér, at filtertilgangsventilklapperne er på undersiden af din enhed (se billedet nedenfor). Flapperne bør kunne bevæge sig frit for at kunne åbne og lukke.  
Rengør og frigør ventilklapperne, hvis det er nødvendigt.



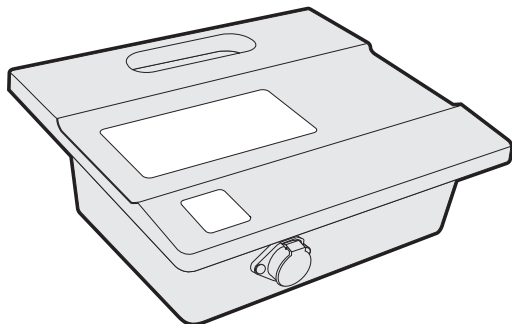
### 6. Enhed synes ikke at dække hele poolen:

- Der er højst sandsynlig brug for en grundig rengøring af filteret.
- Efterprøv, om enheden drejer ved 90 grader ved første tur på en ny cyklus.  
Hvis ikke, skal du tilføje eller fjerne flydende kabler i henhold til instruktionerne på side 7.
- Kontrollér, om de flydende kabler er korrekt spredt ud og er viklet ud.
- Lad enheden køre i poolen under hele rengøringscyklussen.
- Kontrollér, om motoren er i drift.
- Hvis der stadig er et problem, efter du har fulgt alt det ovenfor nævnte, gå da til [global.irobot.com](http://global.irobot.com).

### 7. Der kommer affald ud af enheden, når den fjernes fra poolen

- Filterlåsehåndtaget (Det øverste adgangsdæksel lukker ikke korrekt) - kontrollér, at låsehåndtagets udløsningsmekanisme ikke er beskadiget. Dækselkanterne skal være på linje med enhedens hus, så er topfiltret korrekt låst.
- Tilgangsventiler - Kontrollér, at filtertilgangsventilklapperne (se billede ovenfor) bevæger sig frit for at åbne og lukke. Rengør klapper hvis nødvendigt.

## Strømforsyning



### Ydre karakteristika

Mål (B * D * H) _____	273mm * 242mm * 90mm 10,75 tommer * 9,53 tommer * 3,54 tommer
Vægt _____	1,9 Kg / 4,19 pund

### Elektrisk

Inputkapacitet _____	100-240V~, 50/60Hz, 210W
Outputkapacitet _____	29V, 6.3A
Opbevaringstemperatur _____	-10°C - 60°C (14°F - 140°F)
Driftstemperatur _____	0°C - 45°C (32°F - 113°F)
Indtrængningsbeskyttelse _____	IP54

### Jording

Strømforsyningen skal være forbundet til et jordet 3-ledersstik. Hovedstrømforsyningen skal være forbundet via en GFCI (jordet fejlstrømsafbryder) eller RCD (reststrømenhed), der yder en nominel driftsreststrøm, der ikke overstiger 30mA.

### Vedligeholdelse og sikkerhed

Dækslet bør ikke fjernes med undtagelse af, hvis dette udføres af en autoriseret serviceagent eller en faglært og kvalificeret person. Brugeren må ikke udføre nogen form for intern justering eller udskiftning af komponenter. Strømkablet skal være slået fra, inden man fjerner dækslet. Hvis strømforsyningsledningen er beskadiget, skal den udskiftes af en autoriseret serviceagent eller en faglært og kvalificeret person. Betjen ikke strømforsyningen, hvis ledningen er beskadiget.

### Miljøforhold

Strømforsyningen er designet til at kunne fungere både indendørs og udendørs. Men enheden bør ikke betjenes i direkte sollys eller blive eksponeret til vand. Strømforsyningen bør ikke betjenes i en omgivende temperatur, der overstiger 40°C.

# Konformitetsdeklaration

## Prøvestandarder

**EN60335-1** Elektriske apparater til husholdningsbrug – Sikkerhed Del 1: Generelle krav

**EN60335-2-41** Elektriske apparater til husholdningsbrug – Sikkerhed Del 2: Særlige krav til pumper

**EN62233** Elektromagnetiske felter - Metoder til evaluering og måling

**FCC opslag:** Dette udstyr er testet og overholder grænserne for en digital klasse B-enhed i henhold til afsnit 15 i FCC-regulativet. Disse grænser er beregnet til at yde passende beskyttelse mod skadelig interferens i en beboelsesinstallation. Dette udstyr frembringer, anvender og kan udsåre radiofrekvensenergi og kan, hvis det ikke installeres og anvendes i overensstemmelse med instruktionsvejledningen, forårsage skadelig interferens med radiokommunikation. Der er dog ingen garanti for, at der ikke vil ske interferens i en bestemt installation. Hvis dette udstyr ikke giver skadelig interferens for radio- eller TV-modtagelse, hvilket kan bestemmes ved at slukke og tænde udstyret, opfordres brugeren til at forsøge at rette interferensen på en eller flere af følgende måder:

- Vend eller flyt modtagerantennen.
- Øg afstanden mellem udstyr og modtager.
- Forbind udstyret til en stikkontakt, der er en del af et andet kredsløb end det, modtageren er forbundet til.
- Kontakt producenten, forhandleren eller en erfaren radio-/TV-tekniker for hjælp.

**⚠ ADVARSEL: Ændringer eller modifikationer, der ikke er udtrykkeligt godkendt af iRobot, vil ugyldiggøre garantien.**

## **Få Robot-opdateringer**

**Registrér din Robot! Gå til [global.irobot.com](http://global.irobot.com)**

## **iRobot Kundeservice i USA**

**Hvis du har spørgsmål eller kommentarer til dette produkt, bedes du kontakte iRobot, inden du kontakter en forhandler.**

Se venligst iRobots support på **[www.irobot.com/support](http://www.irobot.com/support)** for supporttips, ofte stillede spørgsmål, eller information om tilbehør og andre iRobot-produkter.

### **Hvis du stadig har brug for hjælp:**

Ring til vores kundeservice på **877.855.8593**

### **iRobot Kundeservice åbningstider:**

- Mandag – fredag 9:00 – 19:00 EST
- Lørdag 9:00 – 18:00 EST

## **iRobot Kundeservice uden for USA & Canada**

Se **[global.irobot.com](http://global.irobot.com)** for at:

- Lære tips og tricks til at forbedre din robots ydeevne
- Få svar på spørgsmål
- Hente en detaljeret produktmanual
- Kontakte din lokale distributør