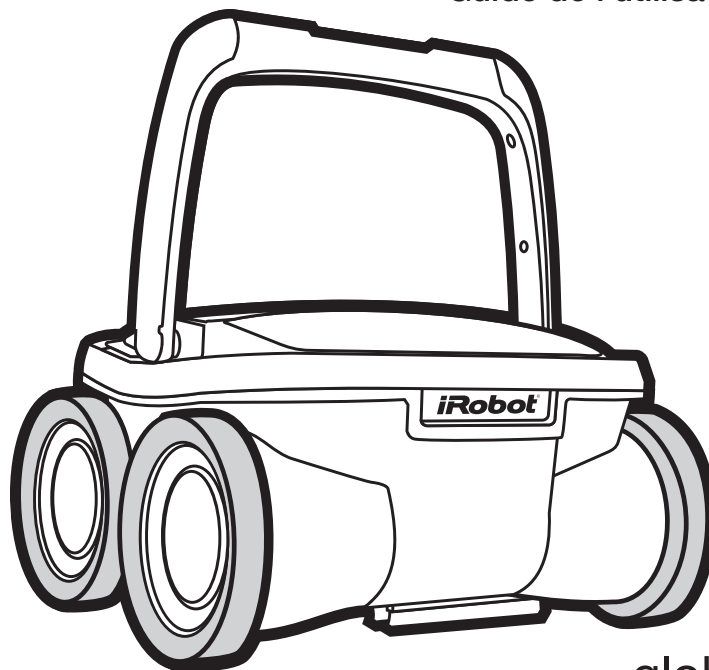


iRobot[®]

Mirra[™]

Robot nettoyeur de piscine

Guide de l'utilisateur du modèle 530



global.irobot.com

CONSIGNES DE SÉCURITÉ IMPORTANTES LIRE ET RESPECTER TOUTES LES CONSIGNES

ATTENTION : ne pas brancher le bloc d'alimentation dans une prise reliée à la terre et ne pas mettre le nettoyeur de piscine en marche si celui-ci n'est pas complètement immergé dans l'eau.

La mise en marche du nettoyeur en dehors de l'eau entraînera immédiatement des dégâts importants et rendra la garantie nulle.

Après la fin de son cycle de nettoyage, laissez le nettoyeur dans la piscine pendant 15 à 20 minutes. Les moteurs pourront ainsi se refroidir comme il se doit. Ne laissez pas le nettoyeur dans la piscine en permanence. Avant d'extraire le nettoyeur de la piscine, veuillez à toujours éteindre le bloc d'alimentation et le débrancher de la prise de courant.

MISE EN GARDE : ne pas utiliser le nettoyeur lorsque des personnes se trouvent dans l'eau.

Utilisation réservée aux piscines exclusivement.

Avis de sécurité

- L'appareil doit être alimenté par un dispositif différentiel à courant résiduel dont le courant résiduel nominal ne dépasse pas 30 mA.
- Le raccordement au circuit de dérivation doit être conforme aux normes de câblage locales et nationales en vigueur (code électrique).
- Une manipulation inadéquate de l'appareil peut entraîner des fuites de lubrifiants.
- Si le cordon d'alimentation est endommagé, afin d'éviter tout danger, il devra être remplacé par un agent d'assistance technique du fabricant ou par une personne qualifiée ou formée en la matière.



Cet appareil électroménager n'est pas destiné à être utilisé par des personnes (y compris des enfants) souffrant d'un handicap physique ou mental, d'une déficience sensorielle, ou ne disposant pas de l'expérience ou du savoir nécessaires au fonctionnement de cet appareil, à moins qu'une personne responsable de leur sécurité ne leur ait expliqué comment l'utiliser ou les surveille lors de l'utilisation. Les enfants doivent être surveillés pour s'assurer qu'ils ne jouent pas avec l'appareil.



MISE EN GARDE : un disjoncteur de fuite de terre (USA) ou dispositif différentiel à courant résiduel (Europe) doit être installé afin de protéger votre prise électrique et éviter tout choc électrique éventuel.

CONSERVEZ CES CONSIGNES

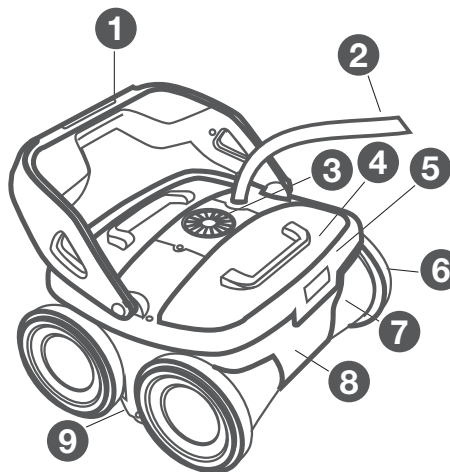
Avant de mettre en marche votre nettoyeur de piscine, veuillez lire ce manuel dans son intégralité.

Enregistrement et garantie

Pour enregistrer votre produit et activer sa garantie, veuillez vous rendre sur **www.irobot.com/register**.

Composants

Il est possible que l'apparence de votre nettoyeur et de certains de ses composants diffère des illustrations ci-dessous. Toutefois son fonctionnement et ses procédures d'utilisation et d'entretien sont rigoureusement les mêmes.



- 1) Poignée
- 2) Câble
- 3) Capot supérieur
- 4) Accès au filtre
- 5) Levier de verrouillage du filtre
- 6) Roues
- 7) Corps de l'appareil
- 8) Soupapes d'aspiration
- 9) Brosse rotative

Votre nouveau nettoyeur automatique de piscine comprend :

- Nettoyeur de piscine robotisé avec son câble flottant.
- Bloc d'alimentation (transformateur).

Bienvenue



Cher client,

Merci d'avoir choisi un robot nettoyeur de piscine iRobot Mirra de nouvelle génération. Vous faites désormais partie des gens (quelque 7,5 millions de personnes dans le monde, et ce chiffre ne cesse de croître) qui découvrent à quel point les robots domestiques sont utiles, pratiques et simples d'utilisation. Figurez-vous que, souvent, les propriétaires d'un robot en apprécient tellement le travail qu'ils lui attribuent un petit nom.

Nous aussi, nous sommes passionnés par nos robots. Rien d'étonnant puisque, depuis 20 ans environ, la fabrication de robots constitue le cœur de notre activité.

Vous avez pour l'instant sûrement très envie d'essayer votre Mirra pour la première fois. Il est toutefois préférable de commencer par jeter un rapide coup d'œil au contenu de ce manuel. Il vous sera ainsi plus facile d'utiliser votre robot et, par la même occasion, vous gagnerez du temps.

J'espère que votre Mirra vous satisfera pleinement et, au nom de toute l'équipe, je vous remercie encore une fois d'avoir choisi iRobot.

Cordialement,



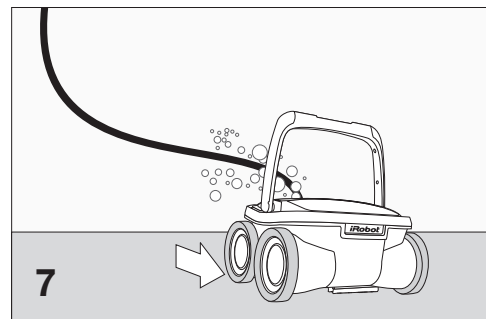
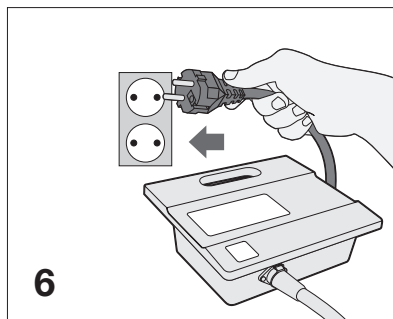
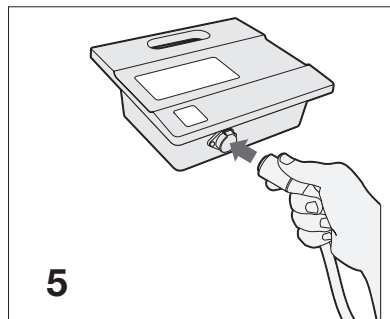
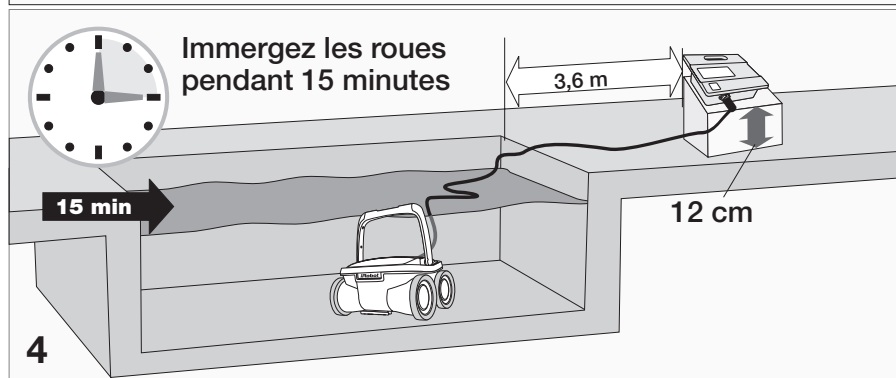
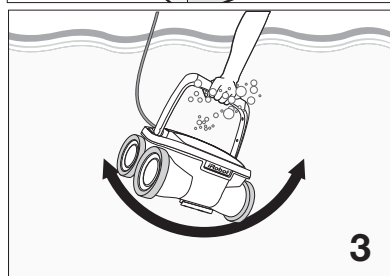
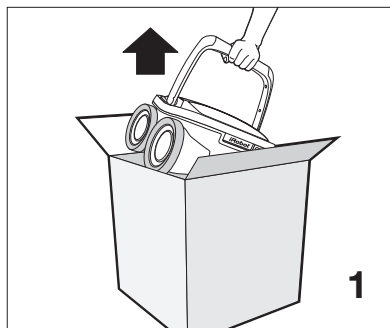
A stylized, handwritten signature of Colin Angle in black ink.

Colin Angle
Président, PDG et cofondateur
iRobot Corporation

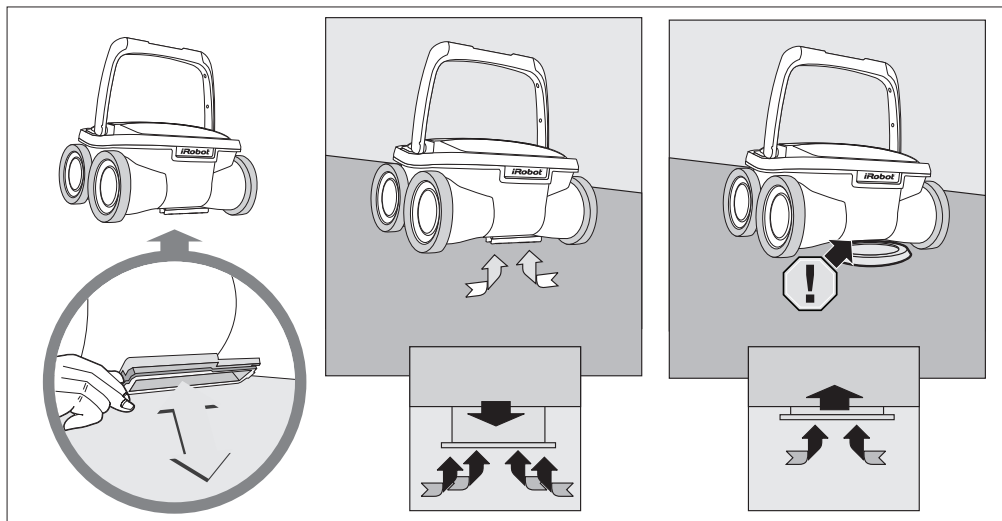
Table des matières

Mise en marche	5
Entretien et réglage	6-7
Nettoyage du filtre / Remplacement de la brosse rotative..	8
Accès à l'hélice et nettoyage de celle-ci	9
Fonctionnement du nettoyeur de piscine.....	10-12
Dépannage	13
Bloc d'alimentation.....	14
Certificat de conformité.....	15
Service à la clientèle iRobot	16

Mise en marche



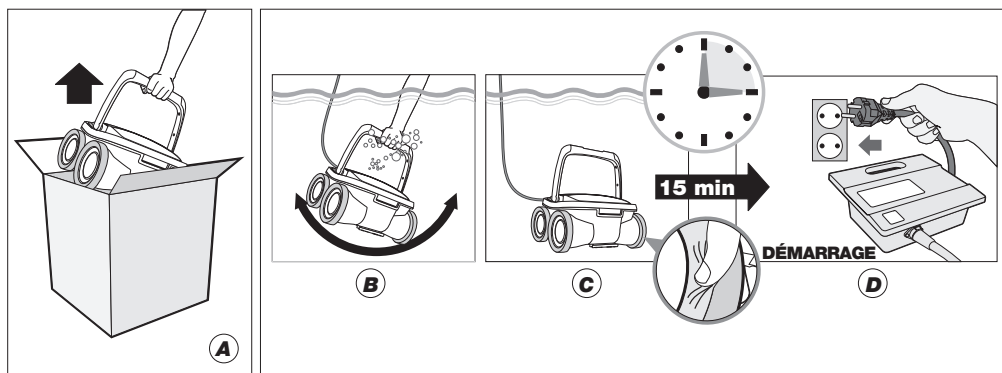
Entretien et réglage



RÉGLAGE DES SOUPAPES D'ASPIRATION

Ajustez la valve du filtre pour obtenir la meilleure aspiration au sol.

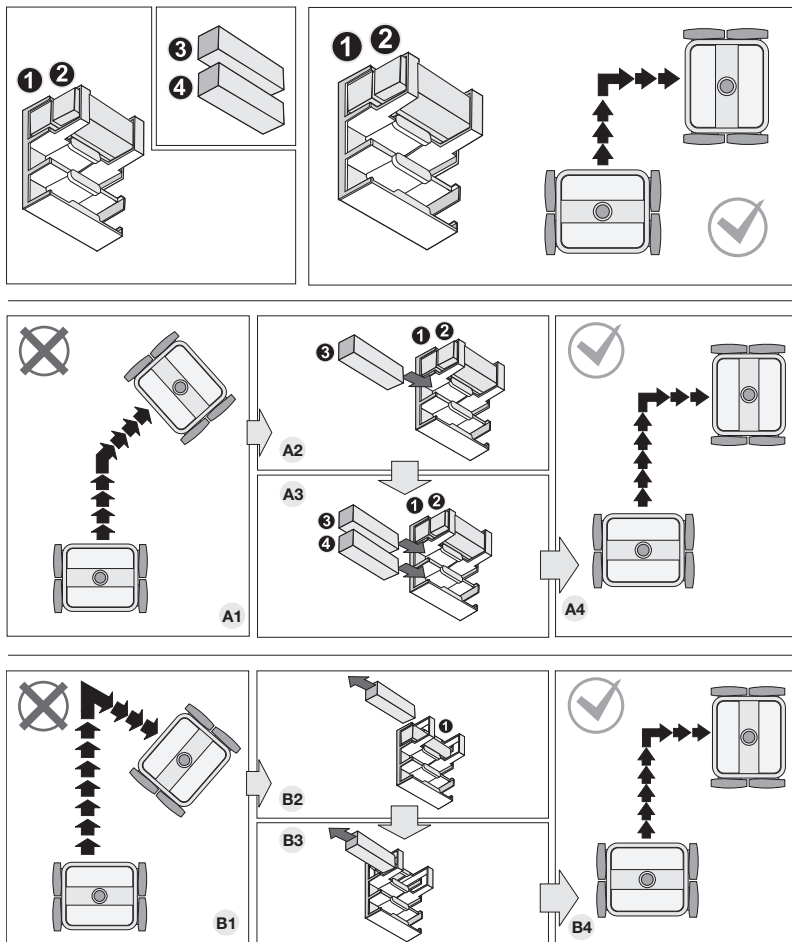
Ajustez la valve du filtre pour obtenir la meilleure surface d'aspiration au sol.



IMMERSION DES ROUES PVA

Après une période de stockage prolongée, immergez les roues.

Entretien et réglage (suite)

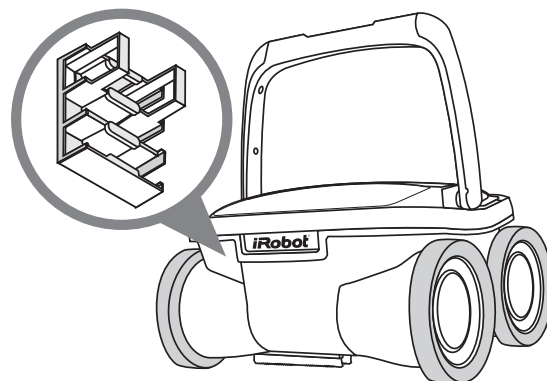


INSTALLATION DES FLOTTEURS

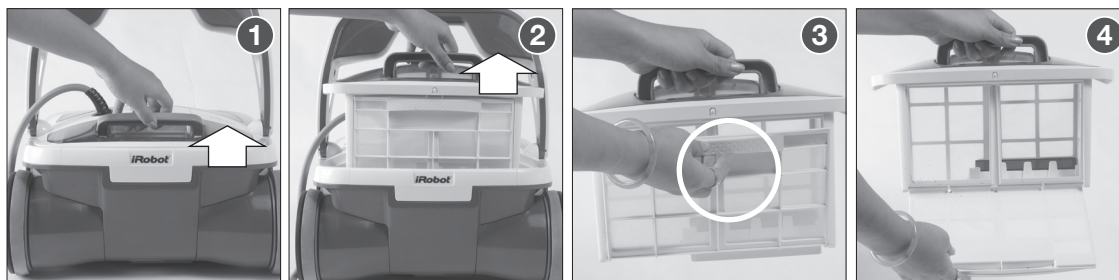
Le robot doit pivoter à 90 degrés lors du premier virage d'un nouveau cycle de nettoyage.

Retirez le boîtier du filtre pour accéder au support de bloc de flotteurs.

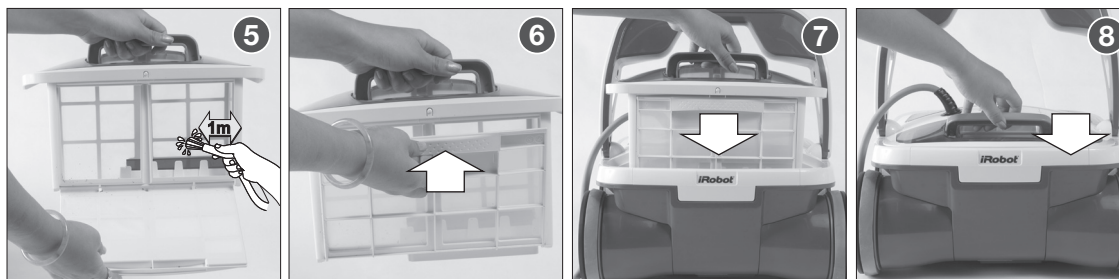
Ajuster le nombre de blocs de flotteurs afin d'obtenir l'amplitude de virage souhaitée.



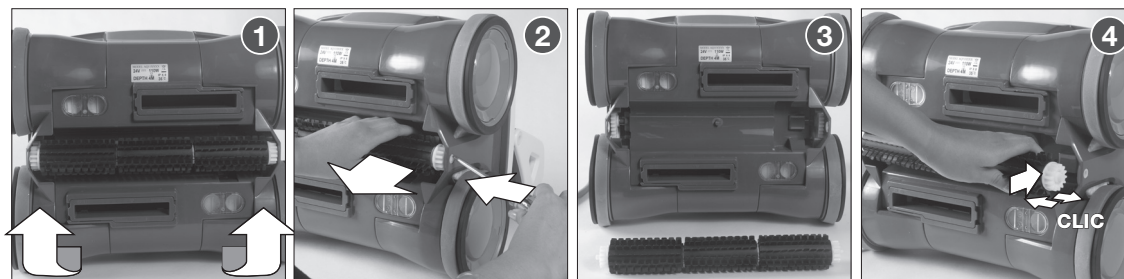
Nettoyage du filtre



Il est recommandé de nettoyer le filtre après chaque cycle de fonctionnement.



Remplacement de la brosse rotative

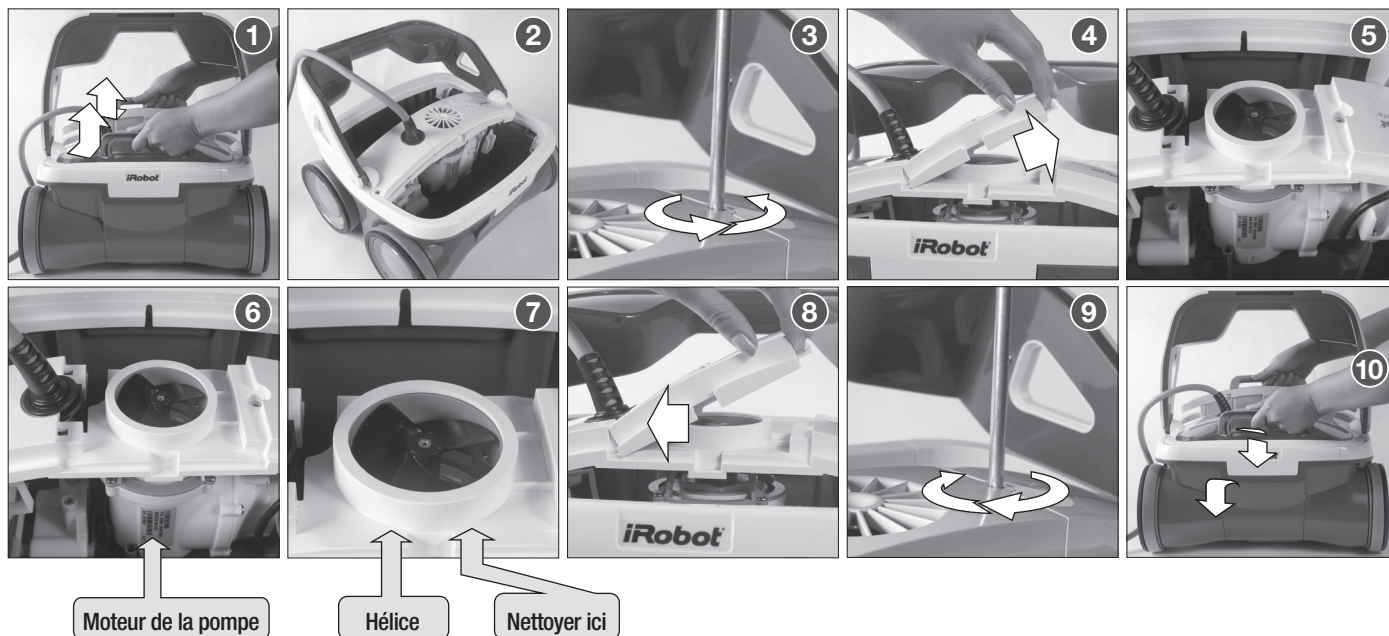


Accès à l'hélice et nettoyage de celle-ci



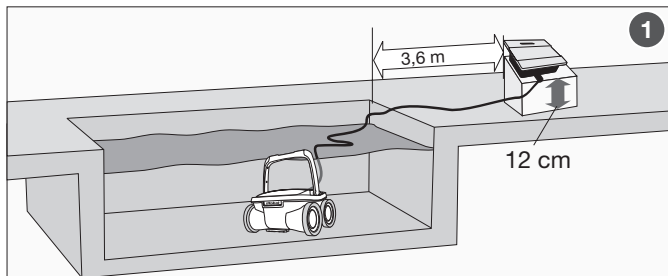
AVANT D'EFFECTUER CETTE OPÉRATION, DÉBRANCHEZ LE ROBOT DU BLOC D'ALIMENTATION.

Si la force d'aspiration est médiocre, il convient de nettoyer l'hélice.

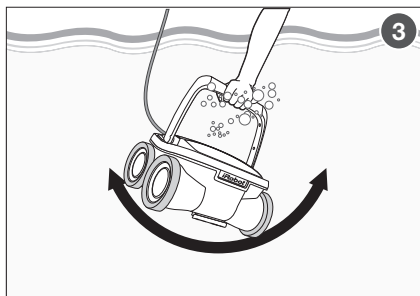


Fonctionnement du nettoyeur de piscine - Installation

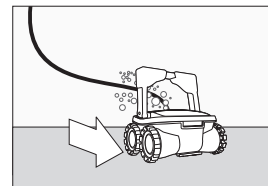
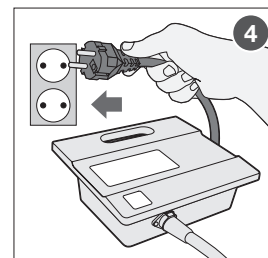
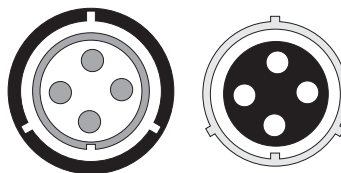
1. Placez le bloc d'alimentation (transformateur) à une distance d'au moins 3,6 mètres de la piscine et à au moins 12 cm au-dessus du sol. Le transformateur alimentera le nettoyeur en courant basse tension.
2. Déroulez le câble.



3. Placez l'appareil dans l'eau. Remuez l'appareil de façon latérale dans l'eau pour que l'air s'échappe du corps de l'appareil, puis laissez couler l'appareil jusqu'au fond de la piscine. Ensuite, étendez le câble sur les abords de la piscine le plus platement possible.



4. Branchez le câble au bloc d'alimentation. Assurez-vous que la clavette de la fiche est exactement en regard de la fente se trouvant sur la prise du bloc d'alimentation (voir informations plus précises à la page suivante).
5. Branchez le bloc d'alimentation à une prise de courant reliée à la terre. Assurez-vous que la prise électrique est correctement reliée à la terre.
6. Appuyez sur le bouton CLEAN : le voyant lumineux s'allumera, indiquant que l'appareil est en marche, et le nettoyeur de piscine entamera son cycle de nettoyage.



IMPORTANT :

Veillez à toujours entreposer votre nettoyeur de piscine dans un lieu dont la température se situe entre 10 et 40°C. Cela permettra de conserver les moteurs, les plastics et les joints en bon état.

Le robot peut être utilisé dans des eaux à des températures situées entre 13°C et 35°C. Toutefois, la température optimale recommandée se situe entre 22°C et 32°C.

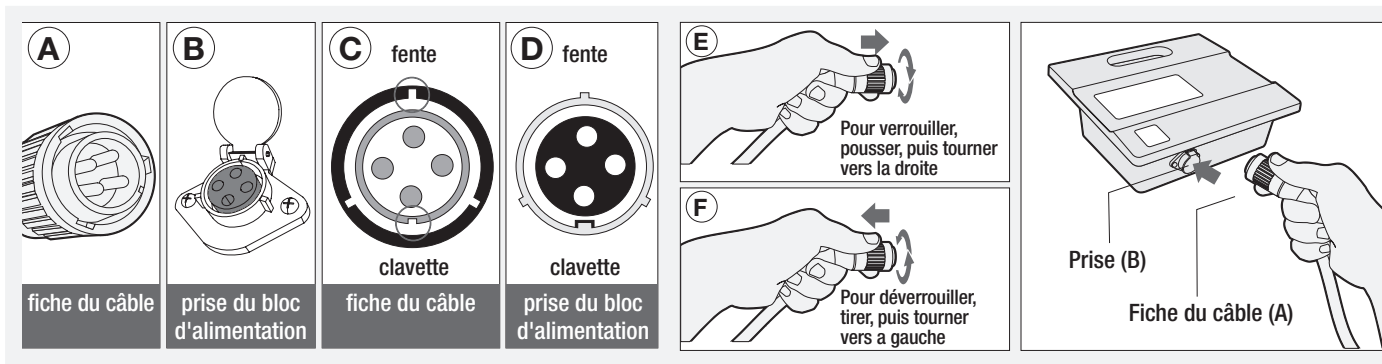
Fonctionnement du nettoyeur de piscine

Branchement du câble

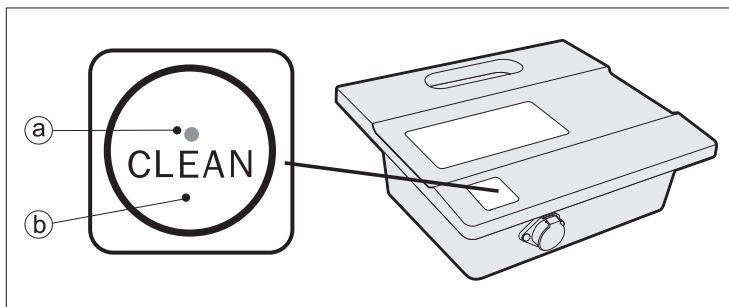
Type de câble

Pour brancher le câble (figure A) dans la prise du bloc d'alimentation (figure B), procédez comme suit :

1. Préparez la fiche comme dans la figure C, avec la clavette et les trois fentes extérieures dans la même position que sur l'illustration.
2. Positionnez la clavette et les fentes de la fiche du câble exactement en face de la clavette et des fentes de la prise du bloc d'alimentation (figure D).
3. Introduisez la fiche complètement dans la prise du bloc d'alimentation.
4. Une fois la fiche introduite, faites-la tourner vers la droite afin de la verrouiller (figure E).
5. Pour retirer la fiche, faites tourner la fiche vers la gauche afin de la déverrouiller, puis tirez-la hors de la prise (figure F).



Fonctionnement du nettoyeur de piscine - Bouton d'alimentation



a. DEL d'alimentation

La DEL bleue clignote lorsque le bloc d'alimentation est en mode de veille, et est allumée en continu lorsque le nettoyeur de piscine est en marche.

b. Bouton « CLEAN »

Ce bouton permet de passer de « ON » (en marche) à « Standby » (veille), et inversement.

IMPORTANT : après chaque cycle, le nettoyeur de piscine passera automatiquement en mode de veille. Si vous souhaitez arrêter l'appareil pendant un cycle de travail, appuyez sur le bouton CLEAN une fois. La DEL commencera alors à clignoter, indiquant que l'appareil s'est arrêté de fonctionner.

Conseils d'entretien

- Éteignez et débranchez le bloc d'alimentation à chaque fois que vous extrayez le nettoyeur de l'eau.
- Il est recommandé de nettoyer le filtre après chaque cycle.
- Dénouez régulièrement le cordon d'alimentation flottant.
- Conservez le carton d'emballage de votre nettoyeur pour pouvoir stocker ce dernier durant les saisons froides ou pour envoyer votre appareil à votre revendeur si un entretien était nécessaire.
- Lorsqu'il n'est pas utilisé, ne laissez pas votre nettoyeur directement exposé aux rayons du soleil.
- Ne laissez jamais le bloc d'alimentation directement exposé aux rayons du soleil et évitez de l'exposer à la pluie.
- Il est recommandé de rincer occasionnellement votre nettoyeur à l'eau douce. Cela permettra de prolonger la durée de vie de votre nettoyeur.
- Nettoyez l'hélice une fois par mois.

Dépannage

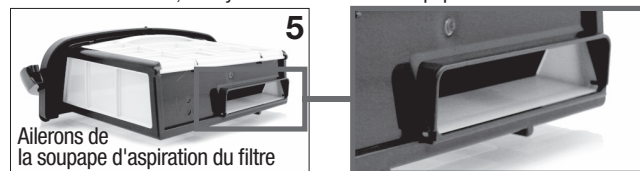
AVANT DE CONTACTER VOTRE CENTRE D'ASSISTANCE, VEILLEZ À VÉRIFIER CE QUI SUIT

Pour éviter tout dégât matériel et toute blessure, avant toute opération de dépannage, le nettoyeur de piscine doit être débranché du bloc d'alimentation et le bloc d'alimentation doit être débranché de la prise électrique.

1. Le nettoyeur ne pompe pas d'eau ou ne se déplace pas :
 - a) Assurez-vous que la prise électrique fournit bien du courant.
 - b) Assurez-vous que le transformateur est bien branché à une prise de courant reliée à la terre et que le câble est bien branché au transformateur.*
 - c) Désactivez, puis réactivez le bloc d'alimentation plusieurs fois.
Espacez chaque activation et désactivation d'au moins 45 secondes.
 - d) Vérifiez la présence éventuelle de tous débris (cheveux/poils, fils ou feuilles) susceptibles de gêner le mouvement des roues et, le cas échéant, éliminez ces débris.
2. Le nettoyeur ne pompe pas d'eau du tout, ou pompe lentement, mais se déplace :
 - a) Assurez-vous que l'hélice n'est pas grippée suite à l'accumulation de cheveux/poils ou autres débris. Dévissez la vis située sur le dessus de l'appareil, puis nettoyez l'hélice. Lorsque vous remettez le capot de l'hélice en place, veillez à ne pas serrer la vis trop fort.
 - b) Assurez-vous que le boîtier du filtre est bien propre. Le cas échéant, nettoyez-le.
 - c) Après avoir effectué toutes les vérifications ci-dessus, si le problème persiste, rendez-vous sur global.irobot.com.
3. Le nettoyeur ne se déplace pas, mais pompe de l'eau :
 - a) Assurez-vous que le mouvement avant/arrière n'est pas gêné par un élément extérieur (cheveux/poils, débris, etc. sur les roues) ou que le cordon d'alimentation n'est pas entremêlé.
 - b) Assurez-vous qu'aucun débris n'est bloqué à l'intérieur des roues, entre les engrenages.
 - c) Assurez-vous que la brosse rotative est bien en place et n'est pas cassée. La rotation de la brosse est transmise aux roues. Par conséquent, si la brosse est cassée, le robot ne se déplacera pas correctement.
 - d) Après avoir effectué toutes les vérifications ci-dessus, si le problème persiste, rendez-vous sur global.irobot.com.
4. Le nettoyeur ne grimpe pas le long de la paroi :
 - a) Assurez-vous que le boîtier du filtre est bien propre. Le cas échéant, nettoyez-le.

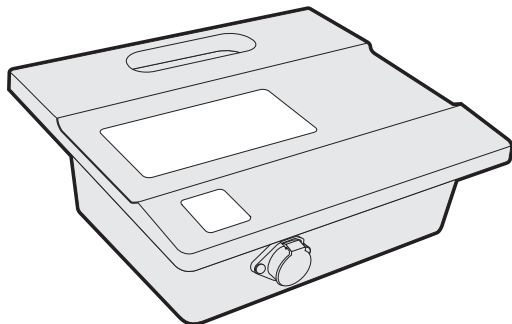
5. Le nettoyeur ne ramasse pas les saletés et débris :

- a) Vérifiez les points 2a et 2b de ce guide.
- b) Élargissez le captage d'eau (voir page 6).
- c) Vérifiez les ailerons de la soupape d'aspiration du filtre sur la face inférieure du nettoyeur (voir l'image ci-dessous). Les ailerons doivent se positionner librement en positions ouvert et fermé.
Si nécessaire, nettoyez les ailerons de la soupape.



6. Il semble que le nettoyeur ne parcoure pas la totalité de la piscine :
 - a) Il faut très probablement procéder au nettoyage complet du filtre.
 - b) Assurez-vous que le nettoyeur pivote bien à 90 degrés lors du premier virage d'un nouveau cycle.
Si tel n'est pas le cas, ajoutez ou supprimez des flotteurs conformément aux consignes de la page 7.
 - c) Assurez-vous que le câble flottant est bien étendu et n'est pas entremêlé.
 - d) Faites en sorte que le nettoyeur puisse parcourir la piscine durant toute la durée du cycle de nettoyage.
 - e) Assurez-vous que le moteur fonctionne.
 - f) Après avoir effectué toutes les vérifications ci-dessus, si le problème persiste, rendez-vous sur global.irobot.com.
7. Des débris sortent du nettoyeur lorsque je l'extrais de l'eau :
 - a) Poignée du verrou du filtre (le couvercle d'accès par le haut ne se ferme pas correctement) - Assurez-vous que le mécanisme de verrou n'est pas endommagé. Pour que le filtre supérieur soit correctement verrouillé, il faut que les extrémités du couvercle soient parfaitement alignées au corps du nettoyeur.
 - b) Soupapes d'aspiration - Assurez-vous que les ailerons de la soupape d'aspiration du filtre (voir image ci-dessous) se positionnent librement en positions ouvert et fermé. Si nécessaire, nettoyez les ailerons.

Bloc d'alimentation



Caractéristiques matérielles

Dimensions (L * P * H) _____ 273 mm * 242 mm * 90 mm
Poids _____ 1,9 kg

Électricité

Entrée nominale _____ 100 - 240 V~, 50/60 Hz, 210 W
Sortie nominale _____ 29 V, 6,3 A
Température de stockage _____ -10°C - 60°C
Température de fonctionnement _____ 0°C - 45°C
Indice de protection _____ IP54

Mise à la terre

Le bloc d'alimentation doit être branché à une prise de courant mise à la terre trifilaire.

Le bloc d'alimentation doit être branché via un disjoncteur de fuite de terre ou à un dispositif différentiel à courant résiduel dont le courant résiduel nominal ne dépasse pas 30 mA.

Entretien et sécurité

Le capot ne peut être retiré que par un agent autorisé du service d'assistance ou par une personne qualifiée ou formée en la matière. Aucun réglage interne ou remplacement de composant ne peut être effectué par l'utilisateur. Avant tout retrait du capot, le câble d'alimentation doit être débranché. Si le cordon d'alimentation est endommagé, il doit être remplacé par un agent autorisé du service d'assistance ou par une personne qualifiée ou formée en la matière. Ne branchez pas le bloc d'alimentation si le cordon est endommagé.

Conditions ambiantes

Le bloc d'alimentation est conçu pour fonctionner tant en intérieur qu'en extérieur. Toutefois, il convient de ne pas faire fonctionner le bloc d'alimentation en exposition directe aux rayons du soleil ou en exposition à l'eau. Il convient de ne pas faire fonctionner le bloc d'alimentation à une température ambiante supérieure à 40°C.

Certificat de conformité

Normes d'essai

EN60335-1 Sécurité des appareils ménagers et appareils électriques similaires - Partie 1 : règles générales

EN60335-2-41 Sécurité des appareils ménagers et appareils électriques similaires - Partie 2 : exigences particulières pour les pompes

EN62233 Champs électromagnétiques - Méthodes d'évaluation et de mesure

Avis FCC : cet équipement a été testé et s'est révélé en conformité avec les limites imposées aux appareils numériques de Classe B, selon la section 15 de la réglementation du FCC. Ces limites ont pour but de fournir une protection raisonnable contre les interférences préjudiciables d'un équipement utilisé dans un environnement résidentiel. Cet équipement produit, utilise et peut émettre de l'énergie des fréquences radio. S'il n'est pas installé et utilisé conformément au manuel d'instructions, il peut provoquer des interférences préjudiciables aux communications radio. Néanmoins, il n'existe pas de garantie qu'aucune interférence ne se produira dans une installation particulière. Si cet équipement provoque des interférences préjudiciables à la réception radio ou télévision, ce qui peut être déterminé en le mettant en marche puis en l'arrêtant, l'utilisateur est encouragé à tenter de corriger le problème par l'une des mesures suivantes :

- Réorienter ou relocaliser l'antenne réceptrice.
- Augmenter la distance entre l'équipement et le récepteur.
- Brancher l'appareil dans une prise ou sur un circuit différent de celui sur lequel est branché le récepteur.
- Consulter le fabricant, le concessionnaire ou un technicien radio/télé d'expérience pour obtenir de l'aide.

⚠ MISE EN GARDE : les modifications non expressément approuvées par iRobot annuleront votre garantie.

Bénéficiez des dernières mises à jour sur votre robot

Enregistrez votre robot ! Rendez-vous sur global.irobot.com

Service clientèle iRobot aux États-Unis

**Pour toute question ou tout commentaire
au sujet de cet appareil, veuillez contacter
iRobot avant de parler à un détaillant.**

Visitez le site Web d'assistance iRobot à l'adresse
www.irobot.com/support pour accéder à des
conseils, aux questions fréquemment posées
ou à des informations au sujet des accessoires
et autres produits iRobot.

Pour toute assistance supplémentaire :

Appelez le service clientèle au **877 855-8593**.

Heures d'ouverture du service clientèle iRobot :

- Du lundi au vendredi de 9 heures à 19 heures,
heure de l'Est
- Le samedi de 9 heures à 18 heures, heure de l'Est

Service clientèle d'iRobot en dehors des États-Unis et du Canada

Rendez-vous sur **global.irobot.com** pour :

- Obtenir des conseils qui vous permettront
d'améliorer les performances de votre robot
- Obtenir des réponses à vos questions
- Télécharger un manuel détaillé du produit
- Contacter votre distributeur local