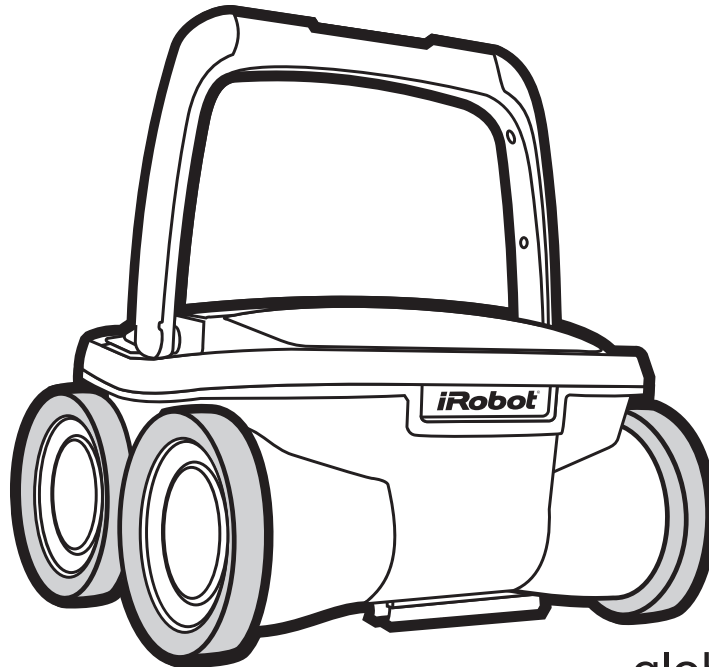


# ***iRobot***<sup>®</sup>

## **Mirra**<sup>™</sup>

### **Robot de limpieza de piscinas**

Manual del propietario del modelo 530



[global.irobot.com](http://global.irobot.com)

## INSTRUCCIONES IMPORTANTES DE SEGURIDAD LEA Y SIGA TODAS LAS INSTRUCCIONES

**PRECAUCIÓN:** No conecte la alimentación a una toma de corriente conectada a tierra o no ponga en marcha el limpiador de piscinas si no está completamente sumergido en el agua.

Si se utiliza el limpiador fuera del agua causará daños inmediatamente, lo que dará como resultado la pérdida de la garantía.

Deje que el limpiador permanezca en la piscina de 15 a 20 minutos después de que haya finalizado cada ciclo de limpieza. Esto permite que los motores se enfíen adecuadamente. No deje el limpiador en la piscina todo el tiempo. Recuerde siempre apagar la fuente de alimentación "OFF" y desenchufar el limpiador de la toma de corriente antes de sacarlo de la piscina.

**ADVERTENCIA:** El limpiador no debe utilizarse cuando haya personas en el agua. Para uso exclusivo en piscinas.

### *Aviso de seguridad*

- La unidad debe recibir alimentación eléctrica a través de un dispositivo de corriente residual (DCR o GFCI) con una corriente residual de respuesta que no exceda los 30 mA.
- La conexión al circuito de la red eléctrica debe ser compatible con las normas de cableado locales y nacionales (código eléctrico).
- El manejo incorrecto de la unidad puede dar como resultado fugas de lubricantes.
- Si el cable de alimentación está dañado, lo deberá reemplazar el servicio técnico del fabricante o una persona cualificada y formada para evitar riesgos.



Este dispositivo no debe ser utilizado por personas (incluidos niños) con una capacidad física, mental o sensorial reducida, o con escasa experiencia y conocimiento, salvo que una persona responsable les proporcione supervisión o las instrucciones necesarias relacionadas con el uso del dispositivo para su seguridad. Es necesario vigilar a los niños para que no jueguen con el dispositivo.



**ADVERTENCIA:** Debe instalarse un interruptor de circuito por falla a tierra (GFCI en EE. UU.) o un dispositivo de corriente residual (DCR en Europa) para proteger la toma eléctrica y prevenir toda posible descarga eléctrica.

### **GUARDE ESTAS INSTRUCCIONES**

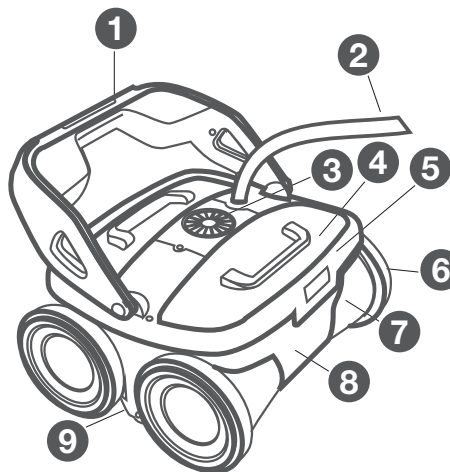
Por favor, lea este manual en su totalidad antes de usar el limpiador de piscinas.

## Registro y garantía

Visite [www.irobot.com/register](http://www.irobot.com/register) para registrar su producto y activar la garantía.

## Componentes

Si bien el aspecto del limpiador y de algunos de sus componentes puede diferir de los mostrados aquí, la función del limpiador, los procedimientos y las prácticas de mantenimiento son los mismos.



- 1) Asa
- 2) Cable
- 3) Tapa del escape
- 4) Acceso al filtro
- 5) Palanca de bloqueo del filtro
- 6) Ruedas
- 7) Carcasa de la unidad
- 8) Válvulas de admisión
- 9) Cepillo rodante

Su nuevo limpiador de piscinas automático contiene:

- El robot limpiador de piscinas con su cable flotante.
- La fuente de alimentación (transformador).

# Bienvenido



Estimado/a propietario/a de Mirra:

Gracias por elegir un robot limpiador de piscinas iRobot Mirra de nueva generación. Acaba de unirse a una comunidad de usuarios muy especial (7,5 millones de personas en todo el mundo, y sigue creciendo), que están descubriendo lo útil, adecuado y sencillo que resulta tener un robot doméstico. De hecho, a los propietarios les gustan tanto estos robots que llegan a ponerles apodosos.

A nosotros también nos apasionan nuestros robots. Y no es de extrañar, ya que fabricar robots es a lo que nos hemos dedicado durante nuestros más de 20 años de existencia.

Probablemente esté deseando comenzar a utilizar su Mirra en este mismo momento, pero vale la pena que primero haga una lectura rápida de este manual. De este modo le resultará aún más sencillo de utilizar y le permitirá ahorrar incluso más tiempo.

Espero que disfrute de su Mirra y, en nombre de todo el equipo, le doy las gracias por elegir iRobot.

Mis mejores deseos,



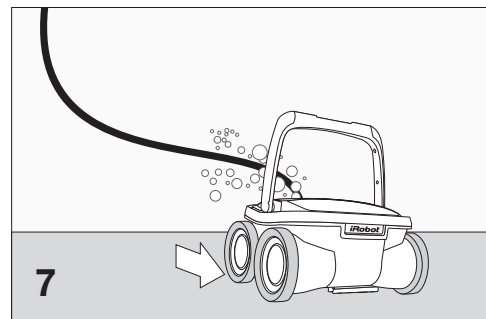
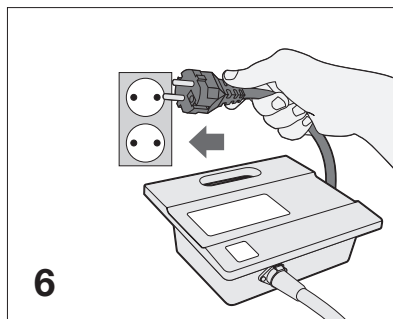
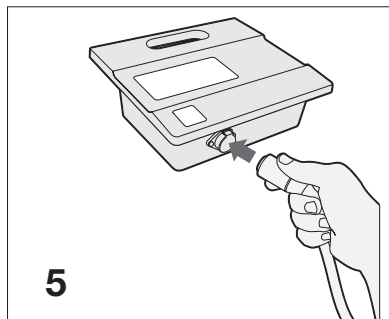
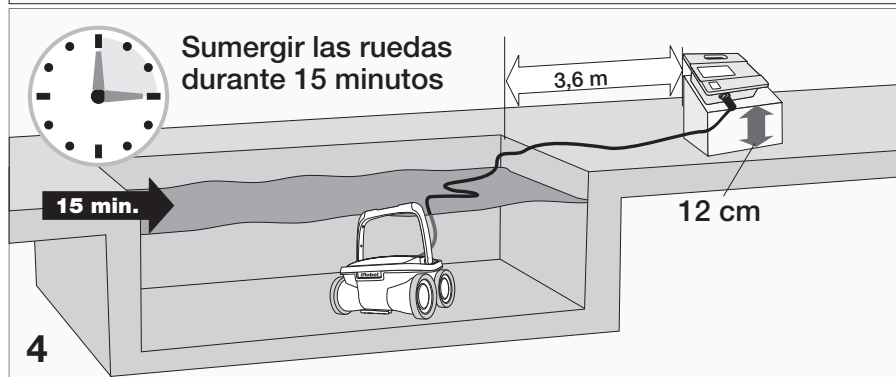
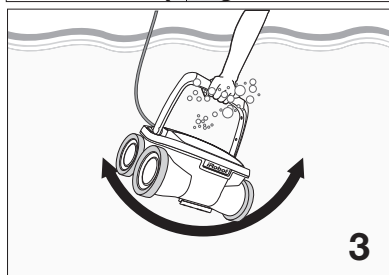
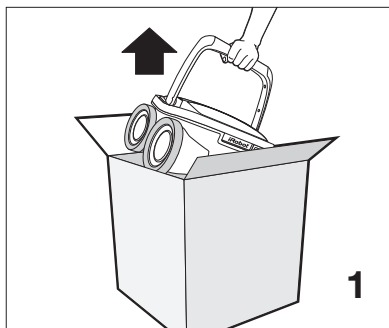
A stylized, handwritten signature of Colin Angle in black ink.

Colin Angle  
Presidente, Director General y Cofundador  
iRobot Corporation

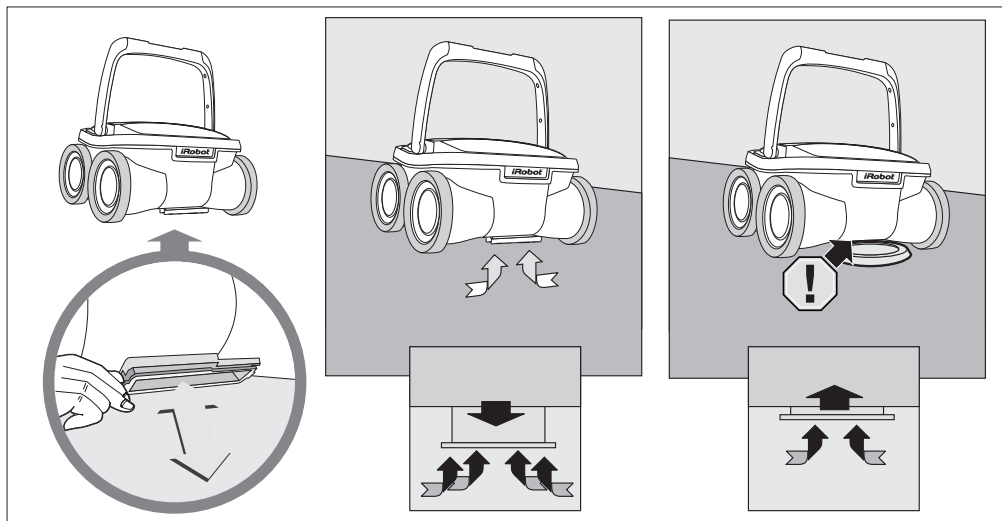
# Índice

Primeros pasos .....	5
Mantenimiento y ajuste .....	6-7
Limpiar el filtro / Cambiar el cepillo rodante.....	8
Cómo acceder a la hélice y limpiarla .....	9
Funcionamiento del limpiador de piscinas.....	10-12
Localización de problemas .....	13
Fuente de alimentación (transformador) .....	14
Declaración de conformidad .....	15
Atención al cliente de iRobot .....	16

# Primeros pasos



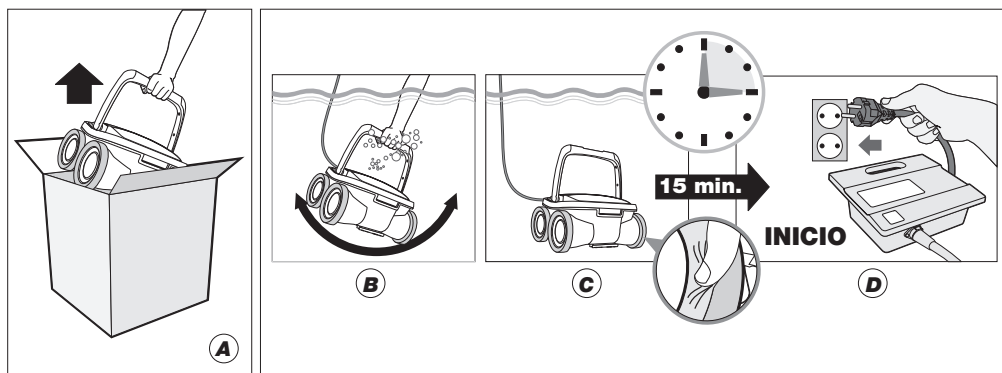
## Mantenimiento y ajuste



### AJUSTE DE LAS VÁLVULAS DE ADMISIÓN

Ajuste la válvula del filtro para conseguir la succión óptima en el suelo.

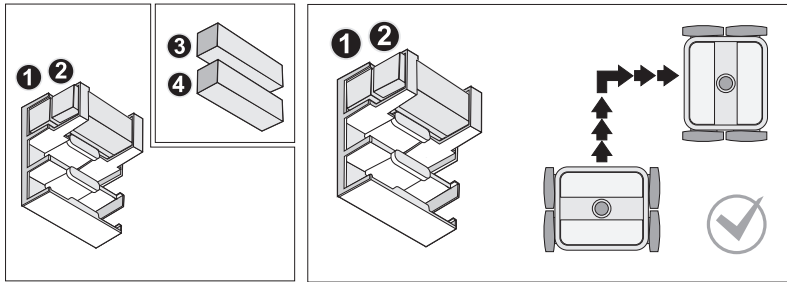
Ajuste la válvula del filtro para conseguir la mejor distancia entre el dispositivo y el suelo.



### SUMERGIR LAS RUEDAS DE PVA

Sumerja las ruedas después de un período de almacenamiento prolongado.

# Mantenimiento y ajuste (cont.)

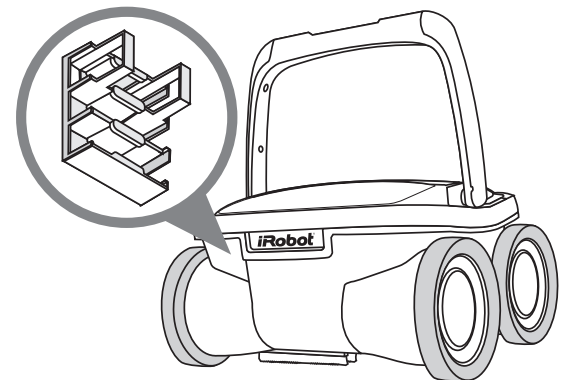
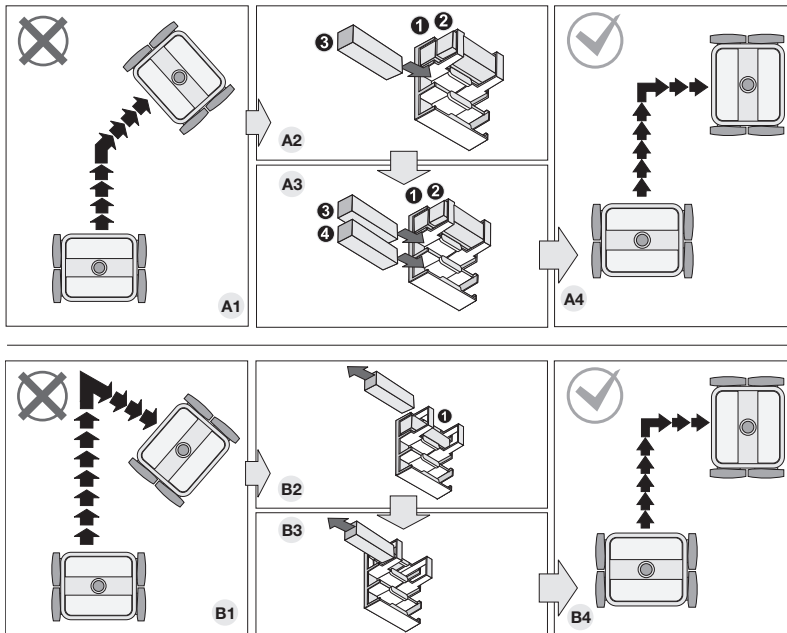


## INSTALACIÓN DEL FLOTADOR

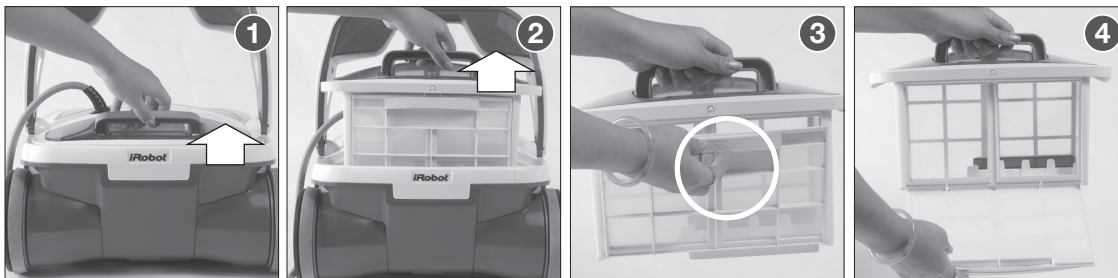
El robot debe girar 90 grados en el primer giro de un nuevo ciclo de limpieza.

Retire el cuerpo del filtro para obtener acceso a la sujeción de bloqueo del flotador.

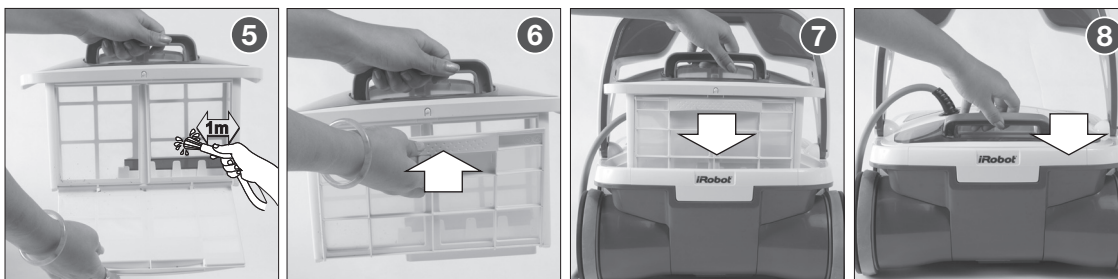
Ajuste el número de bloques de flotación para lograr los comportamientos de giro deseados.



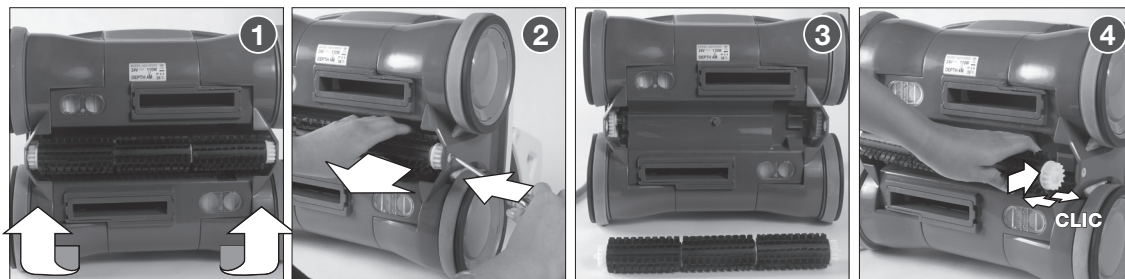
## Limpieza del filtro



Se recomienda limpiar el filtro después de cada ciclo de trabajo.



## Limpieza del cepillo rodante



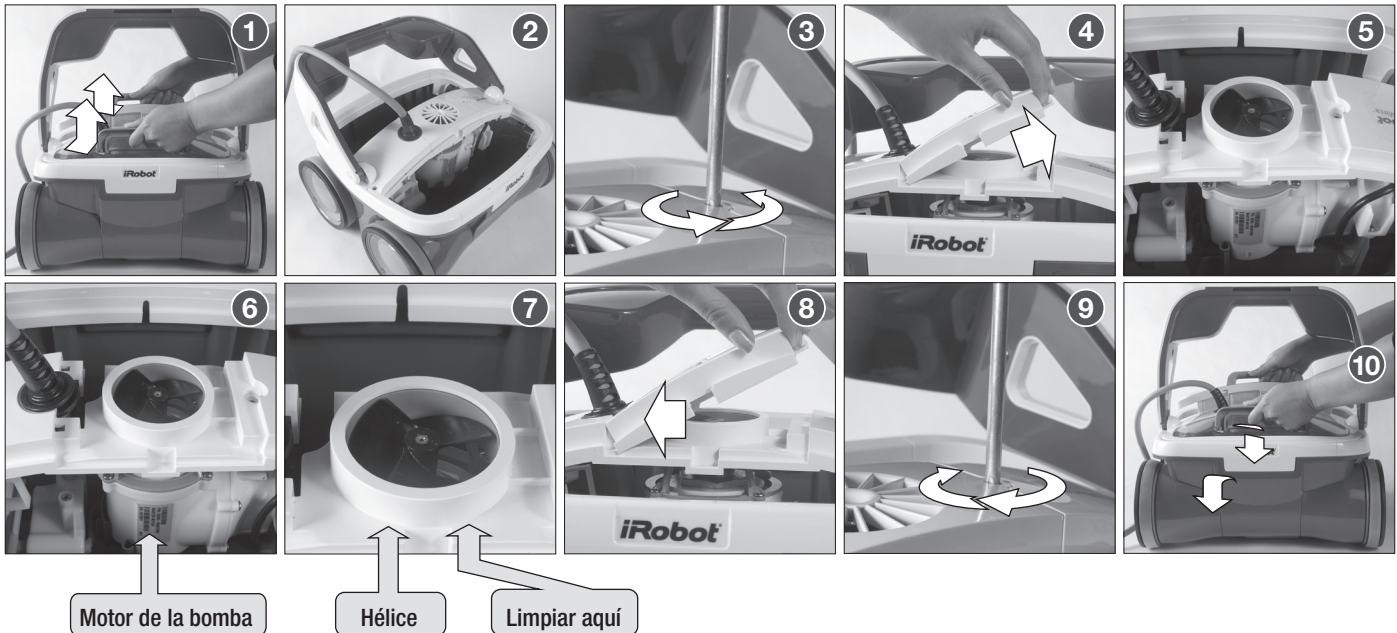


# Cómo acceder a la hélice y limpiarla



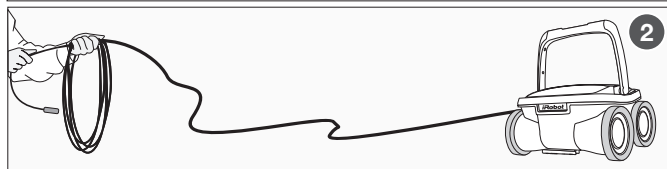
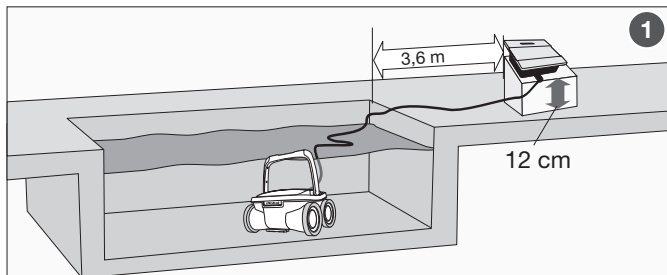
**DESCONECTE LA FUENTE DE ALIMENTACIÓN ANTES DE REALIZAR ESTA ACCIÓN CON EL ROBOT**

Limpie la hélice si observa una succión deficiente.

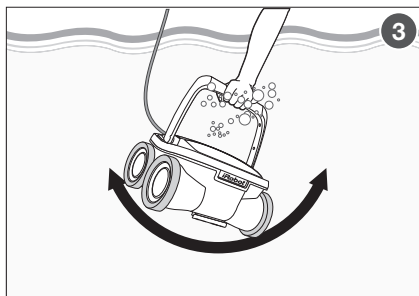


# Funcionamiento del limpiador de piscinas - Preparación

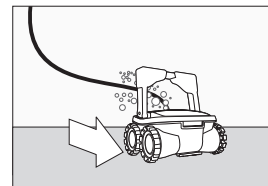
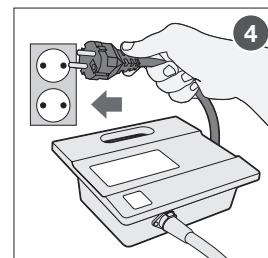
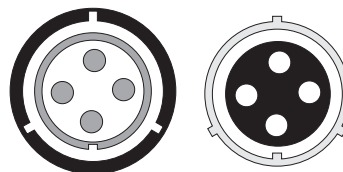
1. Coloque la fuente de alimentación (transformador) al menos a 3,6 metros de la piscina y al menos 12 cm por encima de la superficie. El transformador suministra baja tensión al limpiador.
2. Desenrolle el cable.



3. Coloque la unidad en el agua. Sacuda la unidad de un lado a otro dentro del agua para permitir que salga el aire de la carcasa y deje que el limpiador se hunda hasta el fondo de la piscina. A continuación, extienda el cable sobre la superficie de la piscina tan uniformemente como sea posible.



4. Conecte el cable a la fuente de alimentación. Asegúrese de que la guía de la clavija corresponde exactamente con la ranura para la guía de la toma de corriente. (Consulte detalles en la página siguiente)
5. Conecte la alimentación a una toma de corriente conectada a tierra. Asegúrese de que la toma de corriente ha sido conectada a tierra debidamente.
6. Pulse el botón "CLEAN" y la luz se iluminará indicando que el sistema está activado (ON) y el limpiador de piscinas comenzará el ciclo de limpieza.



## IMPORTANTE:

Asegúrese de que siempre guarda el limpiador de piscinas en un lugar con una temperatura entre 10 y 40 grados centígrados. De este modo los motores, plásticos y juntas quedarán protegidos.

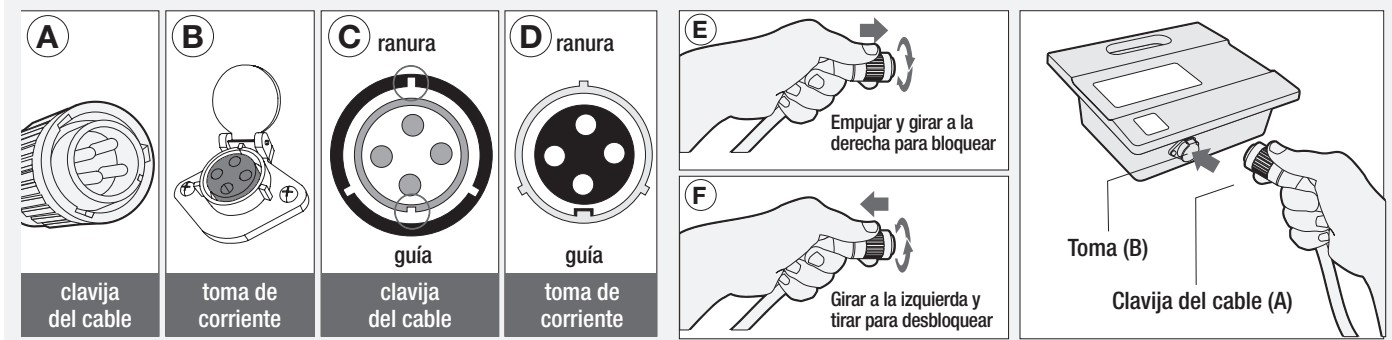
El robot puede utilizarse en agua con temperaturas entre 13°C y 35°C. Sin embargo, la temperatura óptima recomendada es entre 22°C y 32°C.

# Funcionamiento del limpiador de piscinas - Conexión del cable

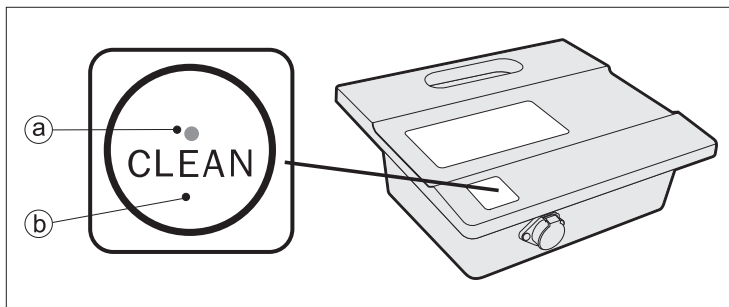
## Tipo de enchufe

Para conectar el cable (Fig. A) a la toma de la fuente de alimentación (Fig. B), haga lo siguiente:

1. Prepare la clavija como se muestra en la (Fig. C) con la guía y las 3 ranuras exteriores, exactamente como en la ilustración.
2. Ajuste exactamente la guía y las ranuras de la clavija del cable con la guía y las ranuras correspondientes de la toma de corriente. (Fig. D)
3. Introduzca completamente la clavija en la toma de corriente.
4. Una vez la clavija esté acoplada, gírela hacia la derecha para que encaje bien y quede bloqueada (Fig. E).
5. Para quitar la clavija, primero gírela hacia la izquierda para desbloquearla; a continuación, tire de la misma hacia fuera (Fig. F).



## Funcionamiento del limpiador de piscinas - Botón de encendido



a. LED de encendido

El LED azul parpadea cuando la alimentación eléctrica está en modo de espera y las luces parpadean continuamente cuando el limpiador de piscinas está trabajando.

b. Botón “CLEAN”

El botón cambia entre “ON” (activado) y “STANDBY” (en espera).

**IMPORTANTE:** Después de cada ciclo, el limpiador de piscinas pasa al modo de espera (“standby”). Si desea apagar la máquina durante el ciclo de trabajo, pulse el botón CLEAN una vez y el LED comenzará a parpadear, indicando que ha dejado de trabajar.

### Consejos de mantenimiento

- Apague y desconecte la alimentación eléctrica cada vez que extraiga el limpiador del agua.
- Se recomienda limpiar el filtro después de cada ciclo de trabajo.
- Desenrede periódicamente el cable de alimentación flotante.
- Guarde el embalaje de su limpiador para guardarlo hasta el próximo uso estacional o para enviarlo a su distribuidor por si necesita repararlo.
- No deje el limpiador expuesto a la luz directa del sol cuando no lo utilice.
- Nunca deje la alimentación eléctrica expuesta a la luz directa del sol y evite exponerla a la lluvia.
- Aclare periódicamente el limpiador con agua dulce que esté limpia. De este modo alargará la vida útil de su limpiador.
- Limpie la hélice una vez cada mes.

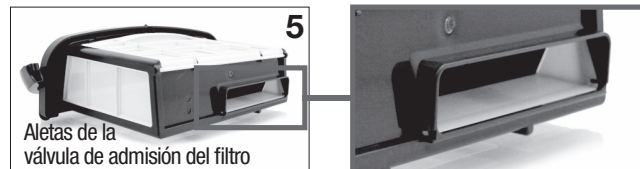
# Localización de problemas

## COMPRUEBE LO SIGUIENTE ANTES DE LLAMAR AL CENTRO DE ASISTENCIA TÉCNICA

Antes de efectuar la localización de problemas, el limpiador de piscinas debe desconectarse de la alimentación eléctrica y esta, a su vez, de la toma de corriente para evitar daños a la unidad y posibles lesiones personales.

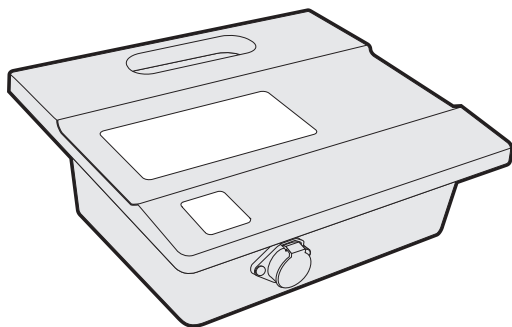
1. La unidad no bombea agua ni se mueve:
  - a) Verifique si hay corriente en la toma eléctrica.
  - b) Compruebe que el transformador esté conectado a una toma de corriente conectada a tierra y que el conjunto del cable esté conectado al transformador.\*
  - c) Apague (OFF) y encienda (ON) el interruptor de alimentación varias veces. Deje pasar 45 segundos entre cada apagado y encendido.
  - d) Busque y retire cualquier residuo, como pelos, hebras u hojas que puedan estar obstaculizando el movimiento de las ruedas.
2. La unidad no bombea agua, o bombea lentamente, pero se mueve:
  - a) Compruebe si la hélice está atascada debido a la acumulación de pelos o residuos. Extraiga el tornillo superior de la tapa del escape y limpie la hélice. Cuando vuelva a montar la tapa superior, no apriete demasiado el tornillo.
  - b) Compruebe si los cartuchos del filtro están completamente limpios. Limpie según sea necesario.
  - c) Después de realizar las operaciones anteriores, si todavía existe un problema, visite [global.irobot.com](http://global.irobot.com).
3. La unidad no se mueve pero bombea agua:
  - a) Compruebe si hay cuerpos extraños como pelos, residuos, etc. en las ruedas que impidan el movimiento de avance/retroceso o si el cable de alimentación está enredado.
  - b) Compruebe que no haya residuos atrapados entre los engranajes de la rueda.
  - c) Compruebe que el cepillo rodante esté colocado correctamente y no esté roto. El cepillo transfiere el movimiento de giro a las ruedas; si está roto, el robot no se moverá correctamente.
  - d) Después de realizar las operaciones anteriores, si todavía existe un problema, visite [global.irobot.com](http://global.irobot.com).
4. La unidad no escala la pared:
  - a) Compruebe si los cartuchos de filtro están completamente limpios. Limpie según sea necesario.

5. La unidad no recoge suciedad ni residuos:
  - a) Compruebe los apartados 2a y 2b de esta guía.
  - b) Aumente la admisión de agua (consulte la página 6).
  - c) Compruebe las aletas de la válvula de admisión del filtro que se encuentran en la parte inferior de la unidad (consulte la imagen siguiente). Las aletas deben abrirse y cerrarse con facilidad. Si es necesario, limpie las aletas y retire cualquier obstrucción.



6. Parece que la unidad no limpia toda la piscina:
  - a) Lo más probable es que sea necesario limpiar a fondo el filtro.
  - b) Compruebe que la unidad gira 90 grados en el primer giro de un ciclo de trabajo nuevo. De lo contrario, añada o retire flotadores conforme a las instrucciones de la página 7.
  - c) Compruebe que el cable flotante esté desplegado correctamente y no esté enredado.
  - d) Deje que la unidad recorra la piscina durante un ciclo de limpieza completo.
  - e) Compruebe que el motor esté funcionando.
  - f) Después de seguir todos los pasos anteriores, si todavía existe un problema, visite [global.irobot.com](http://global.irobot.com).
7. Salen residuos de la unidad al sacarla de la piscina:
  - a) Asa de bloqueo del filtro (la tapa de acceso superior no se cierra correctamente) - Compruebe que el mecanismo de desbloqueo del asa no esté dañado. Los bordes de la tapa deben quedar a nivel con la carcasa de la unidad y el filtro superior debe estar bloqueado correctamente.
  - b) Válvulas de admisión - Compruebe que las aletas de la válvula de admisión del filtro (consulte la imagen anterior) se mueven libremente cuando se abren y cierran. Limpie las aletas si es necesario.

## Fuente de alimentación (transformador)



### Dimensiones

Físicas (A \* P \* a) \_\_\_\_\_ 273 mm \* 242 mm \* 90 mm

Peso \_\_\_\_\_ 1,9 kg

### Electricidad

Potencia de entrada \_\_\_\_\_ 100-240 V~, 50/60 Hz, 210 W

Potencia de salida \_\_\_\_\_ 29 V, 6,3 A

Temperatura de almacenamiento \_\_\_\_\_ -10°C - 60°C

Temperatura de funcionamiento \_\_\_\_\_ 0°C - 45°C

Protección contra ingreso \_\_\_\_\_ IP54

### Conexión a tierra

La alimentación eléctrica debe conectarse a una toma de 3 cables conectada a tierra. La alimentación eléctrica principal debe ser conectada mediante un GFCI (interruptor de circuito por falla a tierra) o DCR (dispositivo de corriente residual) con una corriente residual de respuesta no superior a los 30 mA.

### Mantenimiento y seguridad

La tapa no debe ser retirada excepto por un agente de servicio autorizado o persona capacitada y cualificada. El usuario no debe realizar ningún ajuste interno ni reemplazar componentes. Desenchufe el cable de alimentación antes de quitar la tapa. Si el cable de alimentación está dañado, debe ser sustituido por un agente de servicio autorizado o persona capacitada y cualificada. No utilice ni conecte el cable si está dañado.

### Condiciones ambientales

La fuente de alimentación (transformador) está diseñada para funcionar tanto en interiores como en exteriores. Sin embargo, la unidad no debe utilizarse bajo la exposición directa de luz solar ni exponerla al agua. La fuente de alimentación (transformador) no debe utilizarse a una temperatura ambiente superior a 40°C.

# Declaración de conformidad

Estándares de prueba

**EN60335-1** Aparatos electrodomésticos y análogos - Seguridad - Parte 1: Requisitos generales

**EN60335-2-41** Aparatos electrodomésticos y análogos - Seguridad - Parte 2: Requisitos específicos para bombas

**EN62233** Campos electromagnéticos - Métodos de evaluación y medición

**Aviso de FCC:** Este equipo ha sido evaluado y cumple con los requisitos de los dispositivos digitales de Clase B, de conformidad con la parte 15 de la normativa FCC. Estos límites están diseñados para ofrecer una protección razonable contra las interferencias perjudiciales en una instalación doméstica. Este equipo genera, utiliza y puede radiar energía de radio frecuencia y, si no se instala y utiliza de acuerdo con las instrucciones, podría causar interferencias perjudiciales a las comunicaciones de radio. No obstante, no se puede garantizar que no se vayan a producir este tipo de interferencias en una instalación en particular. Si este equipo ocasiona interferencias perjudiciales en la recepción de radio o televisión, que puede comprobarse encendiendo y apagando el equipo, se recomienda que intente corregir la interferencia mediante una o más de las siguientes acciones:

- Vuelva a orientar o a colocar la antena de recepción.
- Aumente la separación entre el equipo y el receptor.
- Conecte el equipo a la toma de un circuito diferente al que está conectado el receptor.
- Póngase en contacto con el distribuidor o con un técnico de radio y televisión.

**⚠ ADVERTENCIA: Los cambios o modificaciones no expresamente aprobados por iRobot podrían anular la garantía.**



## Reciba noticias de iRobot

¡Registre su robot! Vaya a [global.irobot.com](http://global.irobot.com)

## Atención al cliente de iRobot en EE. UU.

**Si tiene alguna pregunta o comentario acerca de este producto, póngase en contacto con iRobot antes de contactar con un distribuidor.**

Por favor visite el sitio de soporte de iRobot en **[www.irobot.com/support](http://www.irobot.com/support)** para obtener recomendaciones que puedan ayudarle, consultar preguntas frecuentes o información sobre los accesorios y otros productos de iRobot.

### Si todavía necesita asistencia:

Llame a nuestro Servicio de Atención al Cliente al número **877.855.8593**.

### Horarios de atención al cliente de iRobot:

- De lunes a viernes, de 09.00 a 19.00 h, hora de la costa este de los EE. UU.
- Sábados, de 09.00 a 18.00 h, hora de la costa este de los EE. UU.

## Atención al Cliente de iRobot fuera de EE. UU. y Canadá

Visite **[global.irobot.com](http://global.irobot.com)** para:

- Obtener más consejos y sugerencias para mejorar el rendimiento de su robot
- Obtener respuestas a preguntas
- Descargar un manual detallado del producto
- Ponerse en contacto con su distribuidor local

