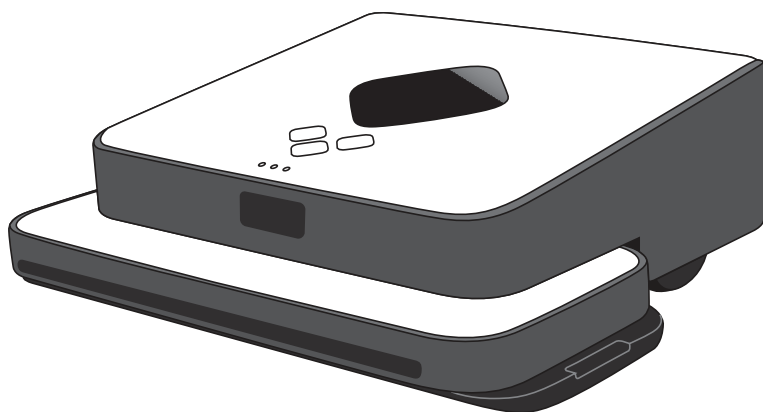


iRobot[®]

Braava[™]

Gulvrengøringsrobot

Betjeningsvejledning til 300-serien



global.irobot.com

Velkommen



Kære ejer af iRobot® Braava™,

Velkommen til iRobots verden. Som ejer af iRobot Braava gulvmopperobotten bliver du en del af et globalt fællesskab med folk, der ligesom dig har opdaget en ny metode til gulvmopning.

Brugen af praktiske robotter, der hjælper dig i og omkring dit hjem, er en ny realitet. Vi opfordrer dig til at dele din feedback, i takt med at vi fortsætter med at udvikle nye og banebrydende robotter. Sådan kan du blive en del af vores udviklingsarbejde:

- Kommuniker med os, hvis du har spørgsmål, kommentarer eller behov for support. Kontakt os på **global.irobot.com**.

Tak, fordi du har valgt at blive en del af robotrevolutionen. Vi ser frem til at modtage din feedback, i takt med at vi fortsætter med at levere banebrydende produkter, der vil forandre og forbedre verden.

På vegne af hele iRobot-teamet,



Colin Angle
Medstifter og adm. direktør
iRobot Corporation

Indholdsfortegnelse

Sikkerhedsvejledning	4
Oversigt over Braava	6
Knapper og lamper	8
Batteri og opladning	10
Fejnings- og mopningstilstande	12
Sådan rengør Braava	14
NorthStar®-navigation	16
Betjening af Braava	18
Vedligeholdelse	22
Fejlfinding	24
Kundesupport	27

VIGTIGE SIKKERHEDSINSTRUKTIONER

MED HENBLIK PÅ AT REDUCERE RISIKO FOR BRAND, ELEKTRISK STØD ELLER KVÆSTELSER

⚠ FORSIGTIG: Biotlæg ikke elektronikken i Braava, produktets batteri eller adapteren. Produktet indeholder ingen brugerservicerbare dele. Overlad servicering til kvalificeret fagpersonale.

ADVARSEL: LÆS OG OPBEVAR DISSE INSTRUKTIONER.

Med henblik på at forebygge risiko for kvæstelser skal disse grundlæggende forholdsregler altid følges:

- Læs alle sikkerheds- og betjeningsinstruktioner, før du bruger Braava.
- Læs og forstå alle advarsler i denne manual og på Braava, navigationsenheden og adapteren.
- Benyt kun Braava i overensstemmelse med de specifikationer, der fremgår af denne manual.
- Forsøg ikke på at reparere eller justere nogen elektriske eller mekaniske funktioner på denne enhed. Modifikationer af disse funktioner kan skabe farlige situationer og ugyldiggør garantien.
- Vær opmærksom på, at gulve kan være glatte efter vådrengøring med Braava.
- Braava er meget tavs under drift. Udvis forsigtighed, når du befinder dig i et område, hvor Braava gør rent, således at du ikke træder på produktet eller snubler over det.

ANVENDELSESRESTRIKTIONER

- Braava er ikke legetøj. Hold opsyn med børn og kæledyr, mens Braava gør rent.
- Braava indeholder elektriske dele. Må ikke påsprøjtes, skylles eller nedsænkes i vand. Må kun rengøres med en tør klud.
- Braava er kun til indendørsbrug på gulve med hårde overflader.
- Brug ikke Braava til at opsamle store fragmenter, væskespild, blegemiddel, maling eller øvrige kemikalier.
- Benyt ikke Braava i nærheden af nogen genstande, der brænder eller ryger.
- Før du benytter Braava, skal du fjerne skrøbelige genstande fra det område, der skal rengøres, herunder genstande på møbler, der kan falde ned, hvis møblet skubbes eller stødes.
- Flyt evt. ledninger og snore til persienner og gardiner på afstand med henblik på at reducere risikoen for, at genstandene trækkes ned.
- Benyt fysiske barrierer til at blokere for adgang til åbne afsatser i nærheden af området.

- Sørg for, at rengøringskluden ikke kommer ind i midterkanalen mellem gribestriberne, eftersom dette kan forringe sensorens funktioner og sikker drift. Se side 18 for at få yderligere oplysninger.
- Ved mopning må du ikke benytte Braava på områder, hvor vådhedsgraden kan beskadige ubehandlede eller uforseglede gulve eller skrøbelige tæpper.
- Betjenes ved stuetemperatur. Eksponer ikke Braava eller dens batterier for ekstremt varme eller lave temperaturer.
- Dette apparat er ikke beregnet til brug af personer (herunder børn) med reducerede fysisk sensoriske eller mentale handicap eller manglende erfaring og viden, medmindre de har modtaget supervision eller undervisning i brug af apparatet af en person, som er ansvarlig for deres sikkerhed.

BATTERI OG OPLADNING

- Oplad kun ved brug af en standardstikkontakt med 240 V.
- Benyt kun den medfølgende adapter til at genoplade Braava. Hver Braava model har sin egen individuelle oplader. Dette betyder, at opladerne til Braava model 320 og 380 ikke er krydskompatible.
- Benyt kun genopladelige batteripakker, der er godkendt af producenten.
- Benyt ikke en adapter med et beskadiget kabel eller stik.
- Håndter eller oplad ikke Braava med våde hænder.
- Afbryd altid Braava fra adapteren før opladning.

Bemærk: Braava indeholder en softwaregrænseflade, der gør det muligt for producenten at sende opdateringer til den interne firmware, når og hvis sådanne opdateringer gøres tilgængelige for brugere. Ethvert forsøg på at få adgang til, kopiere, modificere, distribuere eller på anden måde gøre brug af Braava-softwaren er strengt forbudt.

FC-notits: Denne enhed er i overensstemmelse med del 15 af FCC-regulativerne. Drift forudsætter opfyldelse af følgende to betingelser:

1. Dette udstyr må ikke forårsage skadelig interferens.
2. Dette udstyr skal acceptere enhver modtaget interferens, herunder interferens, der kan forårsage uønsket drift.

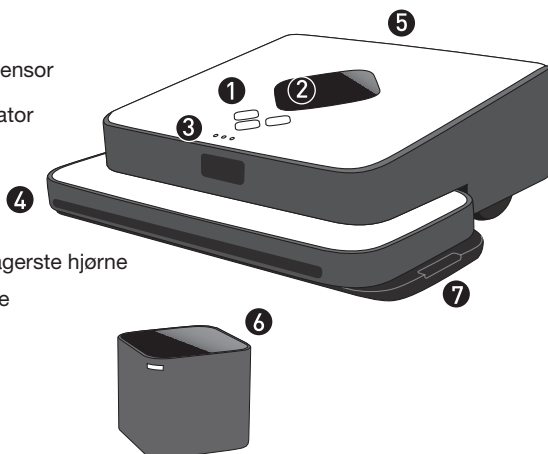
⚠ ADVARSEL: Ændringer eller modifikationer, der ikke udtrykkeligt er godkendt af iRobot, kan ugyldiggøre din garanti.

Denne enhed er i overensstemmelse med RSS-210 i Industry Canadas regulativer. Driften afhænger af følgende to forhold: (1) Dette udstyr må ikke forårsage skadelig forstyrrelse, og (2) Dette udstyr skal acceptere eventuel modtaget forstyrrelse, inklusive forstyrrelse.

Oversigt over Braava

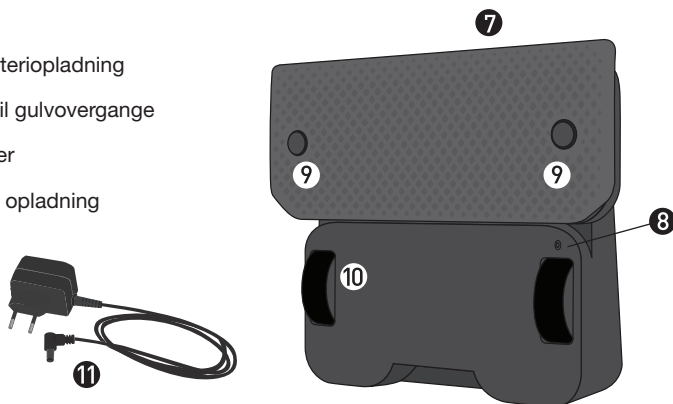
Braava

- ① Kontrolknapper
- ② NorthStar®-navigationssensor
- ③ Navigationssystemindikator
- ④ Stødfanger
- ⑤ Håndtag
- ⑥ Tænd-/slukknop på navigationsenhedens bagerste hjørne
- ⑦ Aftagelig rengøringspude



NorthStar®-navigationsenhed

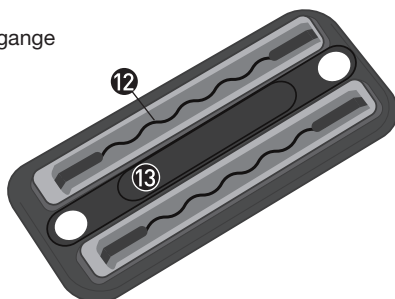
- ⑧ Port til batteriopladning
- ⑨ Sensorer til gulvovergange
- ⑩ Hjuldæksler
- ⑪ Adapter til opladning



Rengøringspude til flere forskellige formål

Til tørfejning eller vådmopning, mikrofiberklude til engangs- eller flergangsbrug.

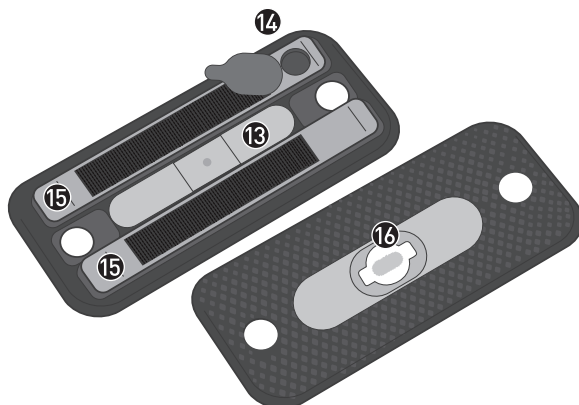
- 12 Gribestriber på kluden
- 13 Midterkanal til sensorer til gulvovergange



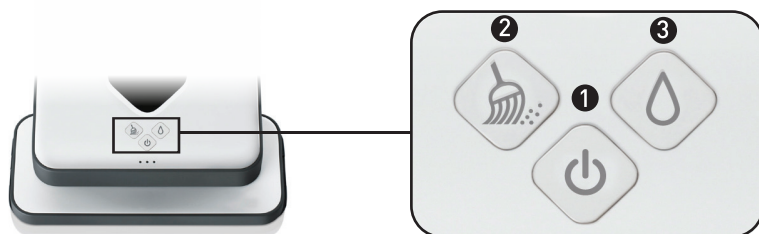
Pro-Clean-reservoirpude (medfølger til udvalgte modeller)

Til vådmopning med den blå Pro-Clean-mikrofiberklud.

- 14 Påfyldningshætte
- 15 Reservoir
- 16 Opsugningsdel



Knapper og lamper



❶ Tænd/sluk-knap

Tryk én gang for at tænde for Braava.

Hold knappen nede i 2 sekunder for at slukke for Braava.

Blåt lys: Tændt

Rødt blink: Batteriet er ved at være afladet

Rødt lys: Lavt batteriniveau (genopladning nødvendig)

❷ Fejeknap

Til brug sammen med tørklude.

Tryk én gang for at påbegynde rengøring.*

Tryk for at sætte rengøringen på pause.

Blåt lys: Fejetilstand aktiveret

Blåt blink: Fejetilstand i pausetilstand

❸ Mopningsknap

Til brug sammen med vådklude.

Tryk én gang for at påbegynde rengøring.*

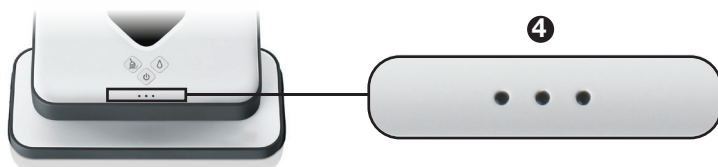
Tryk for at sætte rengøringen på pause.

Blåt lys: Mopningstilstand aktiveret

Blåt blink: Mopningstilstand i pausetilstand

**Hvis knappen til rengøringstilstand holdes inde, aktiveres lynrengøringstilstanden.*

Se side 15.



4 Navigationssystemindikatorer

NorthStar-forbindelse

Blåt blink (1): Opretter forbindelse

Blåt lys (1 til 3): Fastlåst på NorthStar-navigationsenhed

Antallet af lys indikerer styrken af Braavas forbindelse til navigationssystemet, hvor tre er det stærkeste. Hvis ingen lampe lyser, har Braava ikke registreret et NorthStar-signal.

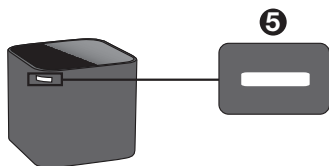
Andre tilstande

Blåt blink i sekvenser: Arbejder

Blåt blink med pause: Standbytilstand

Rødt lys i midten: Fejl*

**Se fejlfindingsafsnittet for at få yderligere oplysninger.*



5 Lamper på NorthStar®-navigationsenhed

Blåt blink: Tændt, sender signal

Blåt lys: Tændt, forbindelse oprettet til Braava

Rødt lys: Lavt batteriniveau

Batteri og opladning

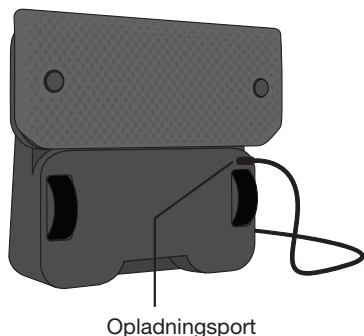
	Tilstand	Braava 320	Braava 380
Driftstid	Fejning	op til 3 timer	op til 4 timer
	Mopning	2 timer	2,5 timer
Opladningstid	Ikke relevant	10 timer	4 timer*

*Op til 186 kvm. med ekstra NorthStar®-navigationsenhed (ekstraudstyr)

**2 timer med lynopladningsholder (ekstraudstyr)

Opladning

- Placer Braava på enden for at få adgang til opladningsporten.
- Slut adapteren til en almindelig stikkontakt og til opladningsporten på Braava.
- Genoplad Braava, indtil tænd/sluk-knappen* lyser blå.
- Braava skal muligvis genoplades nogle gange, før den når sin fulde kapacitet.



**Det blå lys indikerer gennemsnitligt, at batteriet er blevet opladet til 80 % af dets kapacitet.*

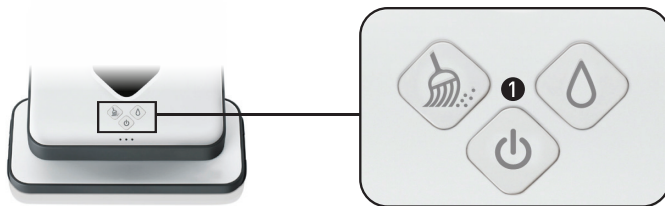
Opladnings- og driftstider afhænger muligvis af driftstemperatur, gulvtype og øvrige omstændigheder.

TIP: Braava kan også oplades ved brug af Braava-lynopladningsholderen. Se instruktionerne til holderen for at få yderligere oplysninger.

⚠ FORSIGTIG: Oplad ikke Braava med Pro-Clean-reservoirpuden eller nogen anden vådklud påmonteret. Oplad kun ved brug af en standardstikkontakt med 240 V. Benyt kun den medfølgende adapter til at genoplade Braava. Afbryd altid Braava fra adapteren før opladning.

Genopladningsindikatorer

(Ved tilslutning)



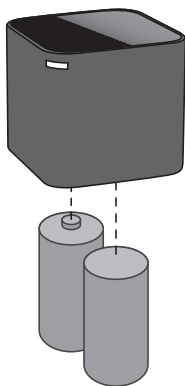
❶ Tænd/sluk-knap

Rødt blink: Batteriet oplades

Blåt lys: Batteri opladet

NorthStar-navigationsenheden

Navigationsenheden anvender 2 stk. C-batterier. Batterilemmen findes i bunden af hver enkelt navigationsenhed.



Kasser alle brugte batterier på passende vis.

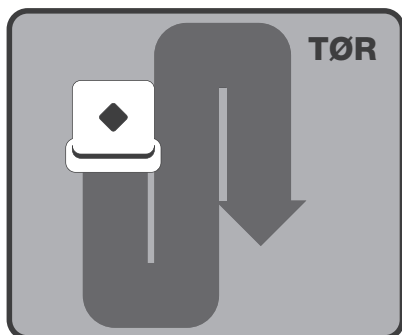
Fejnings- og mopningstilstande

Braava fejer og mopper hårde gulve ved brug af præparerede tør- og vådklude eller de medfølgende mikrofiberklude til genbrug.

Braava er ikke en støvsuger og er ikke beregnet til brug på tæpper.

Fejetilstand

Fejetilstand er beregnet til brug sammen med en *tørklud*.

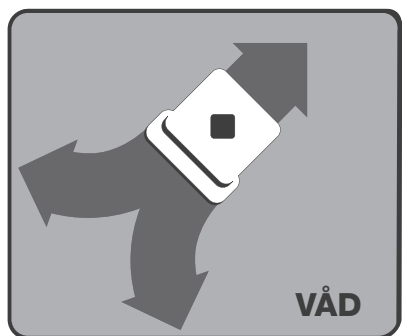


I fejetilstand bevæger Braava sig fremad i lige linje, når den påbegynder rengøring, hvorefter den rengør frem og tilbage i parallelle linjer.

Den er ideel til opsamling af støv, snavs og hår med henblik på at bevare rene, ryddelige gulve hver dag.

Mopningstilstand

Mopningstilstand er beregnet til brug sammen med en *vådklud*.



I mopningstilstand kører Braava et kort stykke fremad til den ene side, bakker en smule og bevæger sig derefter fremad til den anden side og skifter mellem venstre og højre i takt med, at den bevæger sig fremad.

Denne mopningsfunktion hjælper med at opløse og opsamle dybere snavs og pletter på dine gulve.

Braava justerer sig automatisk til et mindre rengøringsområde i mopningstilstand af hensyn til optimering af rengøringen, når kluden er våd.

TIP: Begynd med tør fejetilstand til opsamling af overfladesnavs, og fortsæt derefter med en vådklud i mopningstilstand for at opnå en dybere rengøring.

Rengøringsklude

Engangsklude

Kun til brug sammen med rengøringspuden til multiformål.

- Braava er kompatibel med de fleste tør- og præfugtede rengøringsklude til engangsbrug såsom produkter af typen Swiffer®.
- Følg altid de medfølgende instruktioner vedr. brug og pleje til alle tør- og vådrengøringsklude i forhold til pleje af dine gulve.
- Bemærk, at Braava ikke er kompatibel med refills af typen Swiffer® WetJet®.

Mikrofiberklude

Braavas specialdesignede fiberklude kan vaskes og genbruges.

- Hvide klude er til tørfejnning med rengøringspuden til multiformål.
- Blåteksturerede klude er beregnet til mopning og kan anvendes sammen med enten Pro-Clean-reservoirpuden eller rengøringspuden til multiformål. Fugt kluden før brug.

⚠ BEMÆRK: Våde klude er muligvis ikke velegnede til rengøring af uforseglede gulve. Spørg producenten eller montøren af gulvet, hvis du er usikker på, om vådmopning er sikkert for gulvet.

- Braava er designet til at rengøre gulve med hårde overflader, herunder træ, klinker, vinyl, linoleum og laminat.
- Braava rengør bedst hårde overflader og fungerer muligvis ikke på ujævne klinker, tyktvoksede gulve eller ru overflader såsom tegl eller mursten, der kan skabe rifter i kluden.

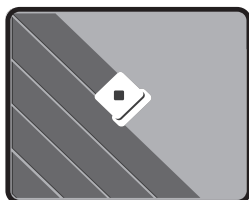
⚠ BEMÆRK: Braava er ikke beregnet til at opsamle store fragmenter. Før du rengør med Braava, skal du opsamle store fragmenter og kontrollere, om der er grus eller skarpe genstande, som kan ridse gulvet, hvis de kommer til at sidde fast under rengøringspuden.

Sådan rengør Braava

Braava rengør intelligent gulvet i lokalet ved at kortlægge området i takt med, at den går rent.

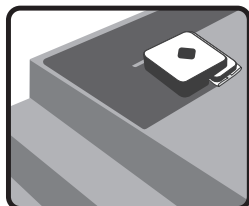
Rengøringscyklus

- Braava rengør dit hjem i afsnit. Den begynder med at rengøre områder til højre fra maskinen, hvorefter den returnerer til områderne på dens venstre side.
- Når åbne områder i hvert enkelt afsnit er rengjort, begynder Braava at rengøre langs møbelkanter og vægge, før den fortsætter.
- Når Braava er færdig med at gøre rent, returnerer den til det sted, hvor den begyndte, hvorefter den parkerer sig selv.

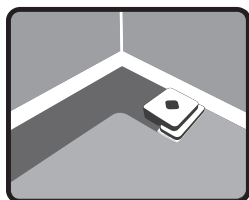


Rengøringsmønster

- I åbne områder rengør Braava metodisk frem og tilbage på tværs af gulvet.
- Når Braava støder på stoleben, møbler og andre forhindringer, rengør den omkring dem og forstætter sit rengøringsmønster.
- Braava registrerer trapper og bevæger sig væk fra fald og tilbage til rengøringsområdet.



Af sikkerhedsmæssige årsager skal åbne fald eller afsatser med et fald på 61 cm eller mere afspærres med en fysisk barriere.



- Braava registrerer også områder med tæpper og hævede overgange, således at den ikke kører ind i dem.

Bemærk: Hvis dit tæppe går i ét med gulvet, skal du muligvis opstille en midlertidig barriere, således at Braava kan registrere tæppet.

- Braava følger vægge og kanter, i takt med at den støder på dem og færdiggør hvert enkelt område.

Lynrengøringstilstand

- Rengør 30 % hurtigere ved at fokusere rengøringen på åbne områder.
- Aktiver funktionen ved at trykke på feje- og mopningsknapperne og holde dem nede i 3 sekunder.
- Du hører et enkelt bip efterfulgt af signalet for ”Start rengøring”.
- Braava rengør typisk det samlede område som detaljeret standardrengøring men springer detaljeret rengøring over omkring møbler og visse vægge for at spare tid.

Pause/genoptag

Braava sættes automatisk i pausetilstand, hvis du tager den op eller trykker på en hvilken som helst knap under rengøring.

- Knappen for rengøringstilstand blinker blå med henblik på at indikere, at rengøringscyklussen er fuldført. I pausetilstand gemmer Braava kortet over det område, den allerede har rengjort.
- Genoptag rengøringen ved at placere Braava inden for 1,83 meters afstand af den navigationsenhed, hvor den produktet oprindeligt begyndte, vendende den samme retning som den begyndte.
- Tryk på knappen til rengøringstilstand, som blinker.
- Braava påbegynder rengøringen, når den har bestemt sin position på kortet. Når den har bekræftet sin position, kører den til et område, der endnu ikke er dækket, og fortsætter rengøringen.
- Braava rengør muligvis et område, der allerede blevet rengjort, igen eller påbegynder rengøring af nye områder, mens den forsøger at bestemme sin position på kortet.
- Hvis du genoptager driften af Braava på det sted, hvor du satte den på pause, kan det tage længere tid for produktet at bestemme dens position afhængigt af afstanden fra navigationsenheden.
- Afslut pausetilstanden, og afbryd rengøringscyklussen ved slukke Braava. Det gøres ved at trykke på tænd/sluk-knappen, og holde den inde i 2 sekunder.

Bemærk: Braava kan kun sættes på pause, når den er låst på NorthStar-navigationsenheden i begyndelsen af en rengøringscyklus.

NorthStar®-navigation

NorthStar-navigationsenheden fungerer som et fyrtårn, der udsender et signal, som styrer Braavas rengøring.

Oprettelse af forbindelse til NorthStar-navigationsenheden

- Når Braava påbegynder rengøring forsøger den at oprette forbindelse til NorthStar-navigationsenheden, der indikeres med et enkelt blåt blink på navigationssystemindikatoren. Når Braava er fastlåst på navigationsenheden, begynder dens lamper et lyse Braava blåt.
- Navigationssystemets indikator indikerer også Braavas rækkevidde. Når Braava nærmer sig grænsen for dens rækkevidde (f.eks. ved at forlade lokalet eller bevæge sig langt vælg fra NorthStar-navigationsenheden), slukkes lamperne én ad gangen.
- Braava kører muligvis tilbage til NorthStar-navigationsenheden fra tid til anden med henblik på at bekræfte sin position, før den fortsætter med rengøringen.
- Braava opbygger et nyt kort, hver gang den påbegynder en ny rengøringscyklus, men den bevarer kortet, hvis den sættes på pause under rengøringscyklussen.

Rengøring uden en NorthStar-navigationsenhed

- Fordi navigationsenheden blot er én af delene i navigationsenhed, kan Braava stadig gøre rent uden tilstedeværelse af et NorthStar-signal. Dog vil rengøringsområdet være langt mindre, og Braava vil ikke være i stand til at udføre kantrengøring i hvert afsnit.

Rengøring med flere NorthStar-navigationsenheder: (KUN Braava 380):

- Braava kan bruge flere NorthStar-navigationsenheder til rengøring af op til 186 kvadratmeter under tørfejnning. Braava går fra én navigationsenhed til den næste og udvider rengøringsområdet for hver navigationsenhed, den støder på.
- Der kan også benyttes flere forskellige navigationsenheder i mopningstilstand, men Braava begrænser sit vådrengøringsområde til 32 kvadratmeter af hensyn til optimeret vådhedsgrad af kluden.

	Tilstand	Braava 320	Braava 380
Dækkeevne	Fejning	74 m ²	93 m ²
	Mopning	23 m ²	32 m ²

¹op til 186 m² med ekstra NorthStar®-navigationsenhed (ekstraudstyr)

Konfiguration af NorthStar-navigationsenheder

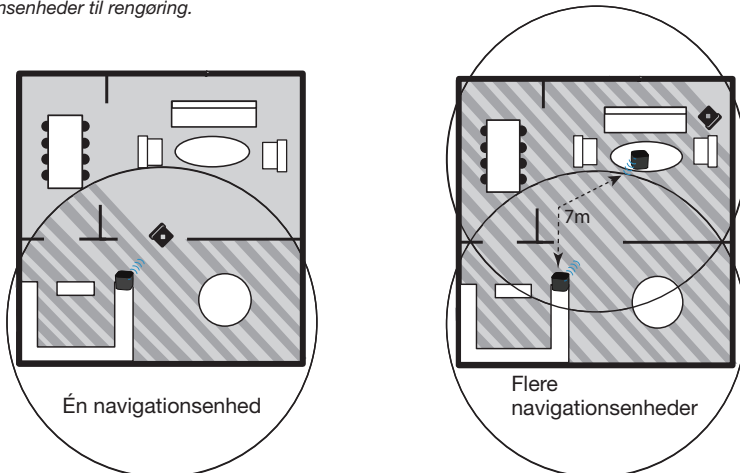
Brug af Braava sammen med én navigationsenhed

- Placer navigationsenheden i midten af det område, du vil rengøre, og start Braava et sted i nærheden.
- Braava rengør området omkring navigationsenheden og fortsætter muligvis ind i andre lokaler afhængigt af rengøringsstilstanden samt hvor langt, NorthStar-signalet kan nå.
- Hvis du har flere forskellige lokaler, bør du placere navigationsenheden i det største af lokalerne med henblik på at maksimere NorthStars dækkeevne.
- Når Braava har fuldført rengøringsopgaven, kan du flytte navigationsenheden til et andet sted i hjemmet, der skal rengøres.

Brug af Braava sammen med flere forskellige navigationsenheder (KUN Braava 380):

- Benyt én eller flere navigationsenheder (ekstraudstyr) til at udvide det område, som Braava rengør i løbet af en enkelt cyklus.*
- Placer ekstra navigationsenheder i lokaler eller områder ved siden af det område, der blev dækket af den første navigationsenhed. Navigationsenhederne skal typisk befinde sig mellem 6-7 meter fra hinanden, før NorthStar-dækningen kan overlappe.
- Braava gør automatisk rent fra den ene navigationsenhed til den næste.

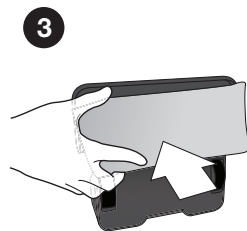
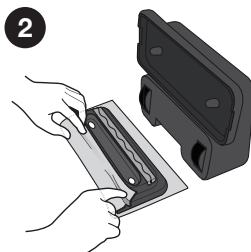
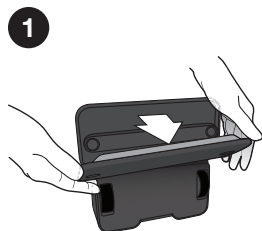
**Navigationsenheder er forudprogrammerede til forskellige NorthStar-kanaler, som fremgår i bunden af navigationsenheden. Der skal benyttes navigationsenheder med forskellige kanaler ved brug af flere forskellige navigationsenheder til rengøring.*



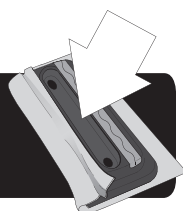
Betjening af Braava

Montering af en rengøringsklud

1. Placer Braava på højkant, og fjern rengøringspuden.
2. Monter en tør- eller vådklud på rengøringspuden til multiformål. Læg den aftagelige pude på et viskestykke. Monter kluden ved at skubbe den ind i gribestriberne på begge side. Se følgende side for at få oplysninger om Pro-Clean-reservoirpuden.
3. Genmonter rengøringspuden. Magneter hjælper med at låse den på plads.



⚠ FORSIGTIG: Sørg for, at rengøringskluden ikke kommer ind i midterkanalen mellem gribestriberne, eftersom dette kan forringe sensorens funktioner og sikker drift.



Brug af Pro-Clean-reservoirpuden

(Sælges separat til Braava 320)

Pro-Clean-reservoirpuden dispenserer væsken, i takt med at Braava mopper, for at holde rengøringskluden våd i længere tid.

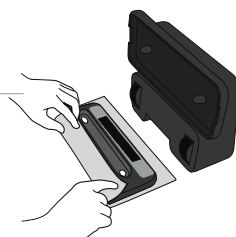
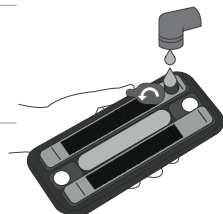
Påfyld reservoiret

1. Åbn påfyldningshætten ved at trække i den og dreje den til siden.

2. Påfyld reservoiret med vand, og sæt påfyldningshætten tilbage. Tryk grundigt på den, så den ikke lækker. *Besøg global.irobot.com for at få oplysninger om andre rengøringsløsninger.*

3. Påfyld reservoiret over en vask, eftersom små mængder væske kan lække, når påfyldningshætten lukkes.

4. Fugt Pro-Clean-mikrofiberkluden, og tryk den ind i velkrostriberne. Benyt ikke en tørklud.



TIP: Væsken dispensereres ved forskellige hastigheder afhængigt af den benyttede gulvtype og løsning. Første gang du mopper, skal du begynde med et letfugtet klud og derefter forøge den indledende vådhedsgrad, hvis det er nødvendigt.

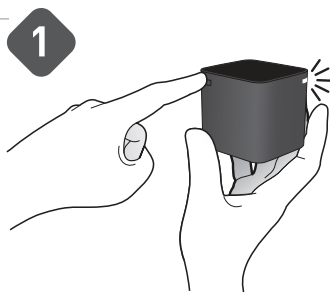
⚠ BEMÆRK: Med henblik på at forebygge væskespild fra Pro-Clean-reservoirpuden på gulvet må Braava ikke efterlades uden opsyn under mopning. Fjern Braava fra gulvet, når den er færdig med rengøringen.

Når mopningen er færdig:

- Tøm evt. overskydende væske fra reservoiret.
- Lad påfyldningshætten være åben, således at reservoiret kan tørre helt. Opbevar ikke puden på Braava, hvis den er våd.
- Se side 22 for at få flere informationer.

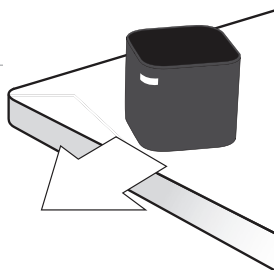
Placering af NorthStar® navigationsenheden

1. Tryk på knappen på det bageste hjørne af NorthStar-navigationsenheden for at tænde den. *En blå lampe på det modsatte hjørne blinker, når navigationsenheden tændes, og lyser derefter konstant, når Braava har låst sig fast på den.*



Hvis du glemmer at tænde for navigationsenheden, sender Braava et signal for at forsøge at tænde den. *Hvis Braava kan oprette forbindelse, blinker den blå lampe på navigationsenheden.*

2. Placer NorthStar-navigationsenheden på et bord eller køkkenbord med det blå lys pegende væk fra vægge og i retning mod midten af lokalet.



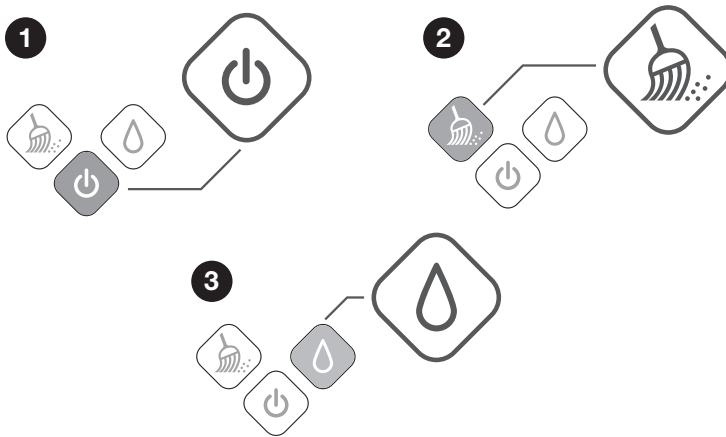
De bedste resultater

- Placer NorthStar-navigationsenheden på et sted med klar sigtelinje til loftet (uden f.eks. skabe eller hylde umiddelbart over den).
- Flyt ikke NorthStar-navigationsenheden, når først Braava er gået i gang med at gøre rent, eftersom dette kan forringe Braavas ydelse.
- Placer ikke NorthStar-navigationsenheden på gulvet, eftersom apparatet kan køre ind i den og rykke den.

Start rengøring

Placer Braava på gulvet i 2-2,5 meters afstand af NorthStar-navigationsenheden og i retning mod navigationsenheden.

1. Tænd for Braava ved brug af tænd/sluk-knappen.
Knappen lyser blå, når apparatet er tændt.
2. Påbegynd rengøring med en TØR KLUD ved at trykke på fejeknappen.
3. Påbegynd rengøring med en VÅD KLUD ved at trykke på mopningsknappen.



- Det blå lys begynder at blinke på navigationssystemindikatoren, hvis Braava registrerer et signal fra navigationsenheden. Lampen begynder at lyse blå, når den er fastlåst på navigationsenheden. *Hvis ingen lampe lyser, har Braava ikke registreret et NorthStar-signal.*
- Når Braava er færdig med at gøre rent, afspiller den et kort signal og vender tilbage til udgangspunktet, hvorefter den parkerer sig selv. Braava udfører også denne handling, hvis batterikapaciteten falder under rengøring.
- Sluk Braava ved at trykke på tænd/sluk-knappen og holde den nede i 2 sekunder. Der afspilles en tone, og lampen slukkes.
- Sluk for NorthStar-navigationsenheden ved at trykke på knappen på det bageste hjørne. Lampen i det modsatte hjørne slukkes.

Vedligeholdelse

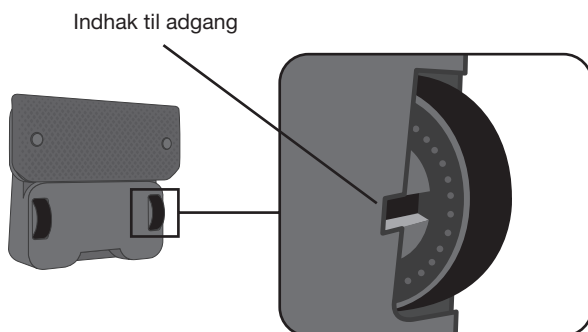
Hold din Braava i optimal stand ved at følge disse vedligeholdelsestrin.

Rengøring og opbevaring

- Benyt en tørklud til at aftørre støv eller snavs på Braavas overflader. Må ikke skylles eller nedsænkes i vand.
- Benyt en klud til at aftørre støv og snavs på dækkene. Sørg for, at strømmen til Braava er slukket, og at kluden ikke drypper.
- Placer Braava på højkant (håndtaget vendende nedad) ved opladning eller opbevaring mellem anvendelsessessioner.
- Ved længere tids opbevaring skal C-batterierne fjernes fra NorthStar-navigationsenheden.

Hjuldæksler

- I takt med at Braava gør rent, kan der samle sig fragmenter omkring hjuldækslerne. Dette hjælper Braavas hjul med at bevæge sig frit.
- Kontroller løbende Braavas hjul for at se, om der har sat sig fragmenter fast, og fjern dem.
- Et lille indhak ved siden af hjulene giver adgang med en pincet eller en saks af hensyn til fjernelse af evt. fragmenter.



Pro-Clean-reservoirklude (sælges separat til Braava 320)

- Sky produktet i vasken under rindende vand. Reservoirpuden må ikke vaskes i opvaskemaskinen. Undgå vask med sæbe.
- Lad puden tørre helt, før den genmonteres på Braava efter fuldført rengøring.
- Opsugningsdelen er designet til gentagen brug og er fremstillet af antimikrobielt materiale. Undgå at fjerne hættten til opsugningsdelen mellem rengøringscyklusser.
- Hvis hættten til opsugningsdelen bliver snavset eller nedslidt, kan den udskiftes.
 - Fjern hættten til opsugningsdelen ved at trække på i siden af gummidelen.
 - Udskift den med en ny hætte til opsugningsdelen. Tryk grundigt for at skabe en tæt forsegling, der forhindrer lækage.

Fejlfinding

Besøg global.irobot.com for at få yderligere tips og foretage fejlsøgning.



Navigationssystemindikatorer (NSI)

Fejlindikatorer på navigationssystemets indikator (NSI) under rengøring

Problem:	Sandsynlig årsag	Hvad man skal gøre
Rødt lys på midten af NSI.	Systemfejl	<ul style="list-style-type: none"> Tryk på tænd/sluk-knappen, og hold den nede, for at slukke Braava. Roter begge hjul grundigt i 15 sekunder. Placer Braava på gulvet, og tænd den. Sørg for, at der er påmonteret en tør rengøringsklud. Tryk på fejeknappen, hvis den røde lampe er slukket. Hvis den røde lampe fortsat lyser, skal du kontakte kundesupport.
Den røde lampe blinker 2-6 gange på midten af NSI.	Braava sidder fast i sit miljø og kan ikke frigøre sig selv.	Fjern Braava fra situationen, og genstart den i et nyt område.
Den røde lampe blinker 14 gange på midten af NSI.	Braava har registreret, at motoren er blevet for varm.	Sluk for Braava, og lad den køle ned, før du genoptager rengøring.
Den røde lampe blinker 15 gange på midten af NSI.	Braava sidder fast på et for lille område og kan ikke frigøre sig selv.	Fjern Braava fra situationen, og genstart den i et nyt område.
Den røde lampe på midten af NSI tændes ved tryk på fejle- eller mopningsknappen efterfulgt af tre bip.	En sensor er aktiveret, således at Braava ikke kan køre.	Fjern og genmonter rengøringskluden. Ved genmontering skal disse instruktioner følges: <ul style="list-style-type: none"> Kontroller, at kluden ikke overlapper i midterkanalen af den aftagelige rengøringsklud Kontroller, at kluden ikke krøller, hvilket kan forhindre den aftagelige pude i at fæstnes korrekt på robotten.

Fejlindikatorer på navigationssystemindikatoren (NSI) under opladning

Problem:	Sandsynlig årsag	Hvad man skal gøre
Rødt lys på midten af NSI.	Systemfejl	Dette er ikke en opladningsfejl men vil forhindre Braava i at oplades, når den er tilsluttet en stikkontakt. Se " <i>Fejlindikatorer under rengøring</i> " for at få yderligere instruktioner.
Den røde lampe blinker 7 eller 8 gange på midten af NSI.	Genopladningsfejl	Kontakt kundesupport.
Alle lamperne blinker på NSI og knapperne, og robotten begynder at bippe, mens den lades op.	Inkompatibel adapter i brug	Fjern den inkompatible adapter, og benyt kun den adapter, der medfølger til Braava.

Fejlsøgning på NorthStar®-navigationsenhed

Problem:	Sandsynlig årsag	Hvad man skal gøre
Braava opretter ikke forbindelse til navigationsenheden	Placering af navigationsenhed og robot	<p>Tænd for navigationsenheden, og placer den på en hævet overflade. Peg den blå lampe op imod det åbne område af et lokale.</p> <p>Placer Braava på gulvet på 2-2,5 meter på afstand af navigationsenheden vendende mod navigationsenheden. Tænd for Braava.</p> <p>Monter en tørklud på Braava, og tryk på fejeknapen. Braava bør køre fremad i retning mod navigationsenheden og oprette forbindelse til navigationsenheden inden for 30 sekunder.</p> <p>Hvis den blå navigationsenheden lyser blå på Braava, har den oprettet forbindelse til navigationsenheden. Det er ikke tegn på et problem, hvis navigationsenheden fortsætter med at blinke.</p> <p>Hvis Braava ikke kan køre ligeud, skal du se "Kører ikke korrekt" i skemaet Generel fejlsøgning.</p>
Navigationsenheden vil ikke tænde.	C-batterierne er afladede eller isat forkert	Isæt nye C-batterier, og sørg for at vende dem korrekt.
Navigationsenheden lyser rødt.	C-batterierne er afladede	Udskift C-batterierne.
Navigationsenheden slukker, mens Braava gør rent.	Signalforstyrrelse	Sørg for, at navigationsenheden befinder sig mindst 1,5 meter fra plasma- eller LCD-tv, og at navigationsenheden ikke befinder sig i et lokale med tændte lysstofrør.
	Braava er uden for rækkevidde	Når Braava bevæger sig uden for rækkevidde, slukkes navigationsenheden typisk. Når Braava returnerer, sender den en meddelelse til navigationsenheden for at aktivere den igen.
Der er konfigureret flere navigationsenheder, men Braava anvender kun én navigationsenhed.	Navigationsenhedens position	<p>Braava skal være i stand til at registrere en anden navigationsenhed under rengøring for at kunne anvende den. Kontroller, at den anden navigationsenhed ikke befinder sig i et isoleret område, hvor Braava ikke kan opnå adgang.</p> <p>Prøv at placere navigationsenhederne med maks. 5 meters afstand imellem dem for at hjælpe Braava med at oprette forbindelse. Flyt derefter navigationsenhederne længere væk fra hinanden i forbindelse med efterfølgende rengøringscykluser. Fjern ikke navigationsenhederne, mens Braava gør rent.</p>
Der er konfigureret flere navigationsenheder men Braava overrønger mange områder.	Navigationsenhedskanaler	Kontroller, at de navigationsenheder, som er i brug, alle har forskellige kanaler. Kanalnummeret kan ses i bunden af hver enkelt navigationsenhed.

Fejlfinding af Pro-Clean-reservoirpuden

Problem:	Sandsynlig årsag	Hvad man skal gøre
Lækker eller efterlader pytter.	Løs opsuigningsdel eller påfyldningshætte	Kontroller påfyldningshætten og hættens til opsuigningsdelen og kontroller, at de begge slutter tæt. Væske lækker hurtigere, hvis disse hætter ikke er korrekt forsegledede.
Opsuger ikke væske.	Hætten til opsuigningsdelen skal udskiftes	Se vedligeholdelse af reservoirpude for at få instruktioner om udskiftning af hættens til opsuigningsdelen.

Generel fejlfinding

Problem:	Sandsynlig årsag	Hvad man skal gøre
Braava rengør kun et lille område.	Navigationsenhed er ikke i brug	Kontroller, at navigationsenheden er tændt og placeret i det område, du vil rengøre. Kontroller navigationsenhedens placering for forstyrrelse såsom: <ul style="list-style-type: none"> • Skabe, hylder eller loftsventilatorer over navigationsenheden. • Meget høje, ujævne eller sorte lofter over navigationsenheden. • Plasma- eller LCD- inden for 5 meters afstand af navigationsenheden.
	Montering af rengøringsklud	Fjern og genmonter rengøringskluden. Ved genmontering skal disse instruktioner følges: <ul style="list-style-type: none"> • Kontroller, at kluden ikke overlapper i midterkanalen af den aftagelige rengøringsklud • Kontroller, at kluden ikke krøller, hvilket kan forhindre den aftagelige pude i at fæstnes korrekt på robotten.
	Problem med hjul eller gevind	Kontroller hjulområdet for fragmenter, og fjern og rens efter behov. Kontroller gevindene for at sikre, at de sidder korrekt fast på hjulene. Hvis de ikke sidder korrekt fast, skal du kontakte kundesupport.
Braava kører ikke korrekt.	Hjulene skrider	Rengør hjulene med en fugtig klud med varmt vand for at fjerne støv og rengøringsmiddel. Lad hjulene tørre, før du påbegynder rengøring igen.
	Montering af rengøringsklud	Fjern og genmonter rengøringskluden. Ved genmontering skal disse instruktioner følges: <ul style="list-style-type: none"> • Kontroller, at kluden ikke overlapper i midterkanalen af den aftagelige rengøringsklud • Kontroller, at kluden ikke krøller, hvilket kan forhindre den aftagelige pude i at fæstnes korrekt på robotten.
	Problem med hjul eller gevind	<ul style="list-style-type: none"> • Kontroller hjulområdet for fragmenter, og fjern og rens efter behov. • Kontroller gevindene for at sikre, at de sidder korrekt fast på hjulene. Hvis de ikke sidder korrekt fast, skal du kontakte kundesupport.
Braava bakker.	Sensoren til gulvovergange er aktiveret	Fjern og genmonter rengøringskluden. Ved genmontering skal disse instruktioner følges: <ul style="list-style-type: none"> • Kontroller, at kluden ikke overlapper i midterkanalen af den aftagelige rengøringsklud • Kontroller, at kluden ikke krøller, hvilket kan forhindre den aftagelige pude i at fæstnes korrekt på robotten. Hvis gulvet er ujævnt eller har brede fugestriber, skal Braava placeres på et mere jævnt underlag, hvis problemet vedvarer.
Braava kører væk og kan ikke gøre rent på det sted, hvor jeg startede den.	Braava er i pause-/ genoptagelsestilstand	Braava er muligvis stadig i pause-/genoptagelsestilstand fra en tidligere rengøringscyklus. Tryk på tænd/sluk-knappen for at afslutte pause-/genoptagelsestilstand.
Ved genoptaget drift efter pausetilstand rengør Braava det samme område.	Robotens position efter genoptaget drift	Det er normalt, at Braava rengør det samme område igen efter at have fundet sin position. <ul style="list-style-type: none"> • Du kan hjælpe Braava med hurtigt at finde sin position ved at genstarte Braava i nærheden af navigationsenheden vendende den samme retning og med den samme placering som i begyndelsen af rengøringscyklussen. • Hvis Braava ikke kan finde sin position, påbegynder den en ny rengøringscyklus.
Braavas batteri holder ikke strøm.	Forkert adapter eller batteri	Kontroller, at adapteren har det samme modelnummer, der fremgår på bunden af din Braava, og benyt kun et officielt Braava-batteri. Hvis problemet varer ved, bedes du kontakte produktsupport.
	Batteriet skal genoplades	Genoplad Braava i 12 timer ved brug af adapteren og ikke en holder, og kør derefter Braava, indtil batteriet er helt afladet. Gentag proceduren tre gange for at opnå de forventede driftstider.

Hent robotopdateringer

Registrer din robot! Gå til global.irobot.com

iRobot kundeserie USA

Hvis du har spørgsmål eller kommentarer til dette produkt, bedes du kontakte iRobot, før du kontakter en forhandler.

Besøg iRobots supportwebsted på **www.irobot.com/support** for at få supporttips, få svar på ofte stillede spørgsmål eller få oplysninger om tilbehør og øvrige iRobot-produkter.

iRobot kundeserie uden for USA og Canada

Besøg **global.irobot.com** for:

- Få råd og tips til, hvordan du forbedrer din robots ydelse
- Få svar på spørgsmål
- Download en detaljeret produktmanual
- Kontakt din lokale distributør

Internationale kunder kan besøge global.irobot.com.



© 2008-2013 iRobot Corporation, 8 Crosby Drive, Bedford, MA 01730 | Alle rettigheder forbeholdes.
iRobot er et registreret varemærke tilhørende iRobot Corporation. NorthStar er et registreret varemærke tilhørende iRobot Corporation. Braava er et varemærke tilhørende iRobot Corporation. Swiffer og WetJet er registrerede varemærker tilhørende Procter and Gamble. Target er et registreret varemærke tilhørende Target Brands Inc.

Amerikansk patent: <http://www.irobot.com/patent> | Øvrige produkter er patentanmeldte.
WC:4407713.Braava300Series.Manual_DA-EU